

**Plan, Teknik & Miljø
Miljø**

Skelbækvej 2
6200 Aabenraa
Tlf.: 7376 7676

Dato: 10-04-2026
Sagsnr.: 25/9323
Dok.løbenr.: 95974/26

Kontakt: Sandra Ravnsbæk Holm
Direkte tlf.: 7376 7786
E-mail: srh@aabenraa.dk

**Miljøgodkendelse inkl. screeningsafgørelse (VVM) af Meldgaard Miljø A/S,
Bladknæk 19, 6200 Aabenraa, matr.nr. 1003 Stubbæk, Ensted**

Aabenraa Kommune har den 10. april 2026 meddelt miljøgodkendelse til virksomheden Meldgaard Miljø A/S, Bladknæk 19, 6200 Aabenraa, jf. § 33 i miljøbeskyttelsesloven¹. Samtidig er der meddelt screeningsafgørelse jf. miljøvurderingslovens² § 21, som er vedhæftet som et bilag til godkendelsen.

Afgørelserne omfatter tilladelse til øgning af mængden af have-park affald der modtages og neddeles på anlægget.

Miljøgodkendelsen er opdelt i 5 dele. Del 1 indeholder baggrunden for afgørelsen. Del 2 indeholder selve afgørelsen og de vilkår der skal overholdes i forbindelse med etablering og drift. Del 3 indeholder vurderingen af det ansøgte og grundlaget for de meddelte vilkår. Del 4 indeholder oplysninger om partshøring af udkast til godkendelsen og del 5 indeholder klagevejledning.

Afgørelsen kan påklages, jf. miljøbeskyttelsesloven, til Miljø- og Fødevarerklagenævnet af:

- Afgørelsens adressat.
- Enhver, der har en individuel og væsentlig interesse i sagens udfald.
- Landsdækkende foreninger og organisationer i det omfang, de har klageret over den konkrete afgørelse.
- Lokale foreninger og organisationer, der har beskyttelse af natur og miljø eller rekreative interesser som formål, og som har meddelt, at de ønsker underretning om afgørelsen.
- Styrelsen for Patientsikkerhed.

Afgørelsen annonceres offentligt den 10. april 2026 på www.dma.mst.dk. Når afgørelsen annonceres offentligt, regnes klagefristen fra offentliggørelsen. En eventuel

¹ Lovbekendtgørelse nr. 1742 af 22. december 2025 om miljøbeskyttelse.

² Lovbekendtgørelse nr. 4 af 3. januar 2023 om miljøvurdering af planer og programmer og af konkrete projekter (VVM).

klage skal være modtaget senest den 8. maj 2026, der er dagen for klagefristens udløb.

En klage har ikke opsættende virkning for tilladelser, godkendelser eller dispensationer, medmindre Miljø- og Fødevarerklagenævnet bestemmer andet, jf. miljøbeskyttelseslovens § 96.

Hvis du ønsker at klage over denne afgørelse, skal det ske via Klageportalen, som du finder et link til på forsiden af www.naevneneshus.dk. Klageportalen ligger også på www.borger.dk og www.virk.dk. Du logger på borger.dk eller virk.dk, ligesom du plejer, typisk med MitID. Klagen sendes gennem Klageportalen til den myndighed, der har truffet afgørelsen. En klage er indgivet, når den er tilgængelig for myndigheden i Klageportalen. Når du klager, skal du som privatperson betale et gebyr på kr. 900. For virksomheder og organisationers vedkommende er gebyret på 1.800 kr. Du betaler gebyret med betalingskort i Klageportalen.

Miljø- og Fødevarerklagenævnet skal som udgangspunkt afvise en klage, der kommer uden om Klageportalen, hvis der ikke er særlige grunde til det. Hvis du ønsker at blive fritaget for at bruge Klageportalen, skal du sende en begrundet anmodning til Aabenraa Kommune. Vi videresender herefter anmodningen til Miljø- og Fødevarerklagenævnet, som træffer afgørelse om, hvorvidt din anmodning kan imødekommes.

Søgsmål

Søgsmål til prøvelse af afgørelser efter loven eller de regler, der fastsættes i medfør af loven, skal være anlagt inden 6 måneder efter, at afgørelsen er meddelt. Er afgørelsen påklaget til Miljø- og Fødevarerklagenævnet inden for klagefristen, er fristen for at anlægge et civilt søgsmål 6 måneder efter at Miljø- og Fødevarerklagenævnets afgørelse foreligger. På www.domstol.dk findes vejledning om at anlægge en retssag ved domstolene.

Venlig hilsen

Sandra Ravnsbæk Holm
Biolog



Aabenraa
Kommune



Tillægsgodkendelse

Godkendelse i henhold til miljøbeskyttelseslovens § 33 af Meldgaard Miljø A/S, Bladknæk 19, 6200 Aabenraa, matr.nr. 1003 Stubbæk, Ensted til øget oplag og behandling af have-park affald

10. april 2026

Stamoplysninger

Navn	Meldgaard Miljø A/S
Adresse	Bladknæk 19 6200 Aabenraa
Telefonnummer	74 63 10 43
Matr.nr.	1003 Stubbæk, Ensted
Cvr.nr. P.nr.	43757466 1030459411
Kontaktperson	Mette Vejby Reffstrup 20 33 72 98 mer@meldgaard.com
Listepunkt	<p><i>Hovedaktivitet:</i> K 212 - Anlæg for midlertidig oplagring af ikke-farligt affald eller affald af elektrisk og elektronisk udstyr forud for nyttiggørelse eller bortskaffelse med en kapacitet for tilførsel af affald på 30 tons om dagen eller med mere end 4 containere med et samlet volumen på mindst 30 m³, bortset fra anlæg omfattet af listepunkt 5.5 på bilag 1 eller listepunkt K 211. Rekonditionering, herunder omlastning, omemballering eller sortering af ikke-farligt affald eller affald af elektrisk og elektronisk udstyr forud for nyttiggørelse eller bortskaffelse med en kapacitet for tilførsel af affald på 30 tons om dagen eller med mere end 4 containere med et samlet volumen på mindst 30 m³, bortset fra anlæg omfattet af listepunkt 5.1 d i bilag 1 eller listepunkt K 211</p> <p><i>Biaktiviteter:</i> K 206 - Anlæg, der nyttiggør ikke-farligt affald, bortset fra anlæg under listepunkt 5.3 i bilag 1, autoophugning, skibsophugning, biogasfremstilling, kompostering og forbrænding.</p> <p>5.5 Midlertidig opbevaring af farligt affald, der ikke er omfattet af listepunkt 5.4, i afventning af en af de i listepunkt 5.1, 5.2, 5.4 og 5.6 anførte aktiviteter, hvor den samlede kapacitet er større end 50 tons, bortset fra midlertidig opbevaring i afventning af indsamling på det anlæg, hvor affaldet produceres.</p> <p>5.1 b) Bortskaffelse eller nyttiggørelse af farligt affald, hvor kapaciteten er større end 10 tons/dag, og hvorunder der foregår en eller flere af følgende aktiviteter: Fysisk-kemisk behandling</p>

Tabel 1: Stamoplysninger.

Resumé

Miljøgodkendelse af listevirksomhed

Godkendelsen omfatter øgning af mængden af have-park affald der modtages og behandles på anlægget.

Miljøgodkendelsen er opdelt i 5 dele. Del 1 indeholder baggrunden for afgørelsen. Del 2 indeholder selve afgørelsen og de vilkår der skal overholdes i forbindelse med etablering og drift. Del 3 indeholder vurderingen af det ansøgte og grundlaget for de meddelte vilkår. Del 4 indeholder oplysninger om partshøring af udkast til godkendelsen og del 5 indeholder klagevejledning.

Denne miljøgodkendelse er meddelt den 10. april 2026.

Udarbejdet af:
Sandra Ravnsbæk Holm
Biolog

Kvalitetssikret af:
Lene Lyster Hansen
Civilingeniør

Sagsnr.: 25/9323

Annonceret: 10. april 2026

Klagefristen udløber: 8. maj 2026

Afgørelse om miljøvurdering (VVM)

Virksomhedens aktiviteter er omfattet af miljøvurderingslovens¹ bilag 2 pkt. 11b) Anlæg til bortskaffelse af affald (projekter, som ikke er omfattet af bilag 1). Screeningsafgørelse for det ansøgte projekt er vedlagt (bilag 1) og meddeles i henhold til miljøvurderingslovens § 21.

¹ Lovbekendtgørelse nr. 4 af 3. januar 2023 om miljøvurdering af planer og programmer og af konkrete projekter (VVM).

Indholdsfortegnelse

Tillægsgodkendelse	1
Stamoplysninger	2
Resumé	3
Miljøgodkendelse af listevirksomhed	3
Afgørelse om miljøvurdering (VVM)	3
Del 1: Baggrund	6
Listepunkter	6
Tidligere meddelte miljøgodkendelser	7
Tilsynsmyndighed	8
Retsbeskyttelse	8
Del 2: Afgørelse med vilkår	9
Vilkår for afgørelsen	9
Generelt	9
Indretning og drift	9
Luftforurening	10
Støj	10
Spildevand og overfladevand	10
Jord og grundvand	10
Affald	10
Egenkontrol og driftsjournal	10
Driftsforstyrrelser og uheld	10
Del 3: Vurdering og begrundelse for vilkår	11
Planlægning	11
Generelt	11
Indretning og drift	12
Luftforurening	13
Støj	13
Spildevand og overfladevand	14
Jord og grundvand	14
Affald	14
Egenkontrol og driftsjournal	14

Driftsforstyrrelser og uheld	14
Ophør.....	14
Bedste tilgængelige teknik (BAT)	15
Væsentlighedsvurdering i forhold til Habitatdirektivet	15
Samlet vurdering	18
Del 4: Høring af afgørelsen.....	19
Partshøring	19
Del 5: Klagevejledning.....	20

Bilagsfortegnelse

Bilag 1	Screeningsafgørelse (VVM) for Meldgaard miljø A/S, Bladknæk 19, 6200 Aabenraa, matr.nr. 1003, Stubbæk, Ensted
Bilag 2	Fraktionsliste
Bilag 3	Oversigtskort 1:10.000
Bilag 4	Oversigt over EAK-koder, materiale fra Meldgaard, REVIDERET

Del 1: Baggrund

Meldgaard Miljø ønsker at kunne modtage og behandle en større mængde have-park affald end hvad deres nuværende godkendelse giver mulighed for. Virksomheden har den 9. april 2025 fremsendt ansøgning om miljøgodkendelse til det ovenstående.

Listepunkter

Aabenraa Kommunes vurdering af hoved- og biaktiviteter på virksomheden, samt i hvilket omfang disse er omfattet af listepunkter i godkendelsesbekendtgørelsens² bilag, fremgår af nedenstående afsnit sammen med kommunens vurdering af det ansøgte.

Hovedaktivitet

Virksomhedens hovedaktivitet er modtagelse og rekonditionering af ikke-farligt affald.

Det er Aabenraa Kommunes vurdering, at virksomhedens hovedaktivitet er omfattet af følgende listepunkt i godkendelsesbekendtgørelsen:

K 212 Anlæg for midlertidig oplagring af ikke-farligt affald eller affald af elektrisk og elektronisk udstyr forud for nyttiggørelse eller bortskaffelse med en kapacitet for tilførsel af affald på 30 tons om dagen eller med mere end 4 containere med et samlet volumen på mindst 30 m³, bortset fra anlæg omfattet af listepunkt 5.5 på bilag 1 eller listepunkt K 211.

Rekonditionering, herunder omlastning, omemballering eller sortering af ikke-farligt affald eller affald af elektrisk og elektronisk udstyr forud for nyttiggørelse eller bortskaffelse med en kapacitet for tilførsel af affald på 30 tons om dagen eller med mere end 4 containere med et samlet volumen på mindst 30 m³, bortset fra anlæg omfattet af listepunkt 5.1 d i bilag 1 eller listepunkt K 211.

Biaktiviteter

Virksomhedens biaktiviteter omfatter:

- Modtagelse og opbevaring af farligt affald, herunder A4-træ;
- Neddeling af ikke-farligt affald, herunder træ, have-parkaffald og rent tegl og beton;
- Neddeling af farligt affald i form af A4-træ, samt
- kartering og rensning af jord.

Det er Aabenraa Kommunes vurdering at virksomhedens biaktiviteter er omfattet af følgende listepunkter i godkendelsesbekendtgørelsen:

K 206 Anlæg, der nyttiggør ikke-farligt affald, bortset fra anlæg under listepunkt 5.3 i bilag 1, autoophugning, skibsophugning, biogasfremstilling, kompostering og forbrænding.

5.5 Midlertidig opbevaring af farligt affald, der ikke er omfattet af listepunkt 5.4, i afventning af en af de i listepunkt 5.1, 5.2, 5.4 og 5.6 anførte aktiviteter, hvor den samlede kapacitet er større end 50 tons, bortset fra midlertidig opbevaring i afventning af indsamling på det anlæg, hvor affaldet produceres.

5.1 b) Bortskaffelse eller nyttiggørelse af farligt affald, hvor kapaciteten er større end 10 tons/dag, og hvorunder der foregår en eller flere af følgende aktiviteter: Fysisk-kemisk behandling

Vurdering af det ansøgte

Det ansøgte omfatter modtagelse og midlertidig opbevaring af ikke-farligt affald og aktiviteten vurderes at være omfattet af listepunkt K 212.

² Bekendtgørelse nr. 1027 af 2. september 2024 om godkendelse af listevirksomhed.

Standardvilkår

Der er for den ansøgte aktivitet udarbejdet standardvilkår, jf. standardvilkårsbekendtgørelsens³ afsnit 21 2) "Anlæg med oplag af stabiliseret slam eller andet stabiliseret organisk affald". Der er, i det omfang det er relevant, benyttet standardvilkår til udarbejdelse af godkendelsen.

Tidligere meddelte miljøgodkendelser

På ejendommen er tidligere meddelt de miljøgodkendelser m. v. der fremgår af Tabel 2.

Dato	Titel	Afgørelsestype
Oktober 1999	Godkendelse i henhold til miljøbeskyttelseslovens kap. 5 § 33 til etablering og drift af slamlager – <i>bortfaldet/erstattet</i>	Miljøgodkendelse (Sønderjyllands Amt sagsnr 8-76-11-545-5-99)
Maj 2003	Miljøgodkendelse af Meldgaard Miljøcenter – anlæg for modtagelse og håndtering af erhvervsaffald	Miljøgodkendelse (Aabenraa Kommune)
27. oktober 2004	Miljøgodkendelse til modtagelse af have/parkaffald samt bygningsaffald på matr. nr. 921 Stubbæk, Ensted, Bladknæk 19, Lundsbjerg industriområde, Aabenraa Kommune	Miljøgodkendelse (Sønderjyllands Amt sagsnr. 8-76-11-545-2-04)
4. december 2004	Tilslutningstilladelse	Tilslutningstilladelse (Aabenraa Kommune)
11. maj 2005	Miljøgodkendelse til indretning og drift af et jordhotel på matr. nr. 1003 Stubbæk, Ensted, Bladknæk 19, Lundsbjerg industriområde, Aabenraa Kommune	Miljøgodkendelse (Sønderjyllands Amt sagsnr. 05/1414)
22. juli 2005	Miljøgodkendelse til rensning af forurenede jord samt oplagring og sortering af affaldsforbrændingsslagger på matr. nr. 1003 Stubbæk, Ensted, Bladknæk 19, Lundsbjerg industriområde, Aabenraa Kommune	Miljøgodkendelse (Sønderjyllands Amts sagsnr. 05/1414)
7. november 2005	Tilslutningstilladelse for Meldgaard Miljø og Genbrug A/S	Tilslutningstilladelse (Aabenraa Kommune sagsnr. 2004005336)
2. maj 2010	Godkendelse i henhold til miljøbeskyttelseslovens § 33 af ændring af drift af jordrensningsanlæg, tillæg til miljøgodkendelse af 22. juni 2005 mfl.	Miljøgodkendelse (Aabenraa Kommune sagsnr. 09/40052)
11. november 2016	Vilkårsændring for Meldgaard Miljø A/S – ændring af vilkår 21 i miljøgodkendelse af 27. oktober 2004 mht. oplagring af rent byggeaffald.	Tilsynsafgørelse (Aabenraa Kommune sagsnr. 16/37742)
3. januar 2024	Revurdering og tillægsgodkendelse i henhold til Miljøbeskyttelseslovens §§ 41b og 33 af Meldgaard Miljø A/S, Bladknæk 19, 6200 Aabenraa, matr.nr. 1003 Stubbæk, Ensted til fortsat drift af plads til modtagelse og håndtering af affald samt modtagelse og omlastning af madaffald og mad- og drikkekartoner	Miljøgodkendelse (Aabenraa Kommune sagsnr. 21/14474)
23. september 2024	Godkendelse i henhold til Miljøbeskyttelseslovens § 33 af Meldgaard Miljø I ApS, Bladknæk 19, 6200 Aabenraa, matr.nr. 1003 Stubbæk, Ensted til modtagelse og midlertidig opbevaring af stabiliseret slam	Tillægsgodkendelse (Aabenraa Kommune sagsnr. 24/17408)

Tabel 2: Tidligere meddelte tilladelser og godkendelser.

³ Bekendtgørelse nr. 2079 af 15. november 2021 om standardvilkår i godkendelse af listevirksomhed.

Tilsynsmyndighed

Aabenraa Kommune er tilsynsmyndighed for virksomheden. Industrigruppen i Team Miljø, Aabenraa Kommune kontaktes på 73 76 62 92 eller industri@aabenraa.dk.

Virksomheden er omfattet af miljøtilsynsbekendtgørelsen⁴ og Aabenraa Kommune foretager regelmæssigt miljøtilsyn med en minimumsfrekvens for basistilsyn hvert 3. år i overensstemmelse med bekendtgørelsen.

Retsbeskyttelse

Retsbeskyttelsesperioden for miljøgodkendelsen udløber 8 år efter godkendelsen er meddelt. Hvis miljøgodkendelsen påklages, udløber retsbeskyttelsesperioden 8 år efter den endelige afgørelse.

⁴ Bekendtgørelse nr. 1536 af 9. december 2019 om miljøtilsyn.

Del 2: Afgørelse med vilkår

Aabenraa Kommune meddeler tillæg til miljøgodkendelse samt vilkårsændringer, efter miljøbeskyttelseslovens⁵ § 33 til øgede mængder af have-park affald. Det er en forudsætning for godkendelsen, at de vilkår, der er anført i nedenstående vilkårsafsnit, overholdes fra meddelelse af godkendelsen.

Hvis indretning eller drift ønskes ændret i forhold til det godkendte, skal dette i god tid forinden meddeles tilsynsmyndigheden. Tilsynsmyndigheden tager stilling til, om ændringen er godkendelsespligtig.

Ved meddelelse af godkendelsen er der foretaget vilkårsændringer i tidligere meddelt miljøgodkendelse af 23. september 2024. Ændringerne fremgår af de enkelte vilkår.

Standardvilkår er markeret med (listepunkt, SX), hvor X henviser til vilkårsnummeret i bekendtgørelsen.

Vilkår for afgørelsen

Generelt

1. Et eksemplar af godkendelsen skal være tilgængelig på virksomheden. Driftspersonalet og alle øvrige relevante personer skal være bekendte godkendelsens indhold.
2. Godkendelsen bortfalder, hvis den ikke er taget i brug senest 2 år fra godkendelsens dato.
3. Godkendelsen bortfalder, hvis den ikke har været udnyttet i 3 på hinanden følgende år.
4. Tilsynsmyndigheden skal orienteres om følgende forhold:
 - Ejerskifte af virksomhed og/eller ejendom
 - Hel eller delvis udskiftning af driftsherre
 - Indstilling af driften af en listeaktivitet for en periode længere end 6 måneder.

Orienteringen skal være skriftlig og fremsendes senest fire uger efter offentliggørelse af ændringen (ejerskifte/driftsejerforhold) eller beslutningen om ændringen (indstilling).

5. Ved driftsophør skal virksomheden agere i overensstemmelse med vilkår 4 i miljøgodkendelse af 3. januar 2024.

Indretning og drift

6. *(Ændring af vilkår 7 i tillægsgodkendelse af 23. september 2024)*
Virksomheden må modtage og opbevare de i bilag 2 nævnte affaldsfraktioner i de angivne mængder.

Opbevaringen skal ske i henhold til de eventuelle særlige krav til opbevaring og

⁵ Lovbekendtgørelse nr. 928 af 28. juni 2024 om miljøbeskyttelse.

oplagsområder der fremgår af bilaget og af vilkår i miljøgodkendelse af 3. januar 2024 samt tillægsgodkendelse af 23. september 2024.

7. Affald må neddeles i følgende omfang:

- Have-parkaffald: 8 dage om året
- Træaffald: 10 dage om året
- Asfalt: 1 dag om året
- Beton og tegl: 9 dage om året

Der må kun foretages neddeling af én type affald ad gangen. Tilsynsmyndigheden kan ophæve vilkåret hvis virksomheden kan dokumentere at de vejledende støjgrænser kan overholdes ved samtidig neddeling af flere typer affald.

Luftforurening

Ingen nye vilkår - der henvises til standardvilkår i miljøgodkendelse af 3. januar 2024.

Støj

Ingen nye vilkår - der henvises til støjvilkår i miljøgodkendelse af 3. januar 2024.

Spildevand og overfladevand

Ingen nye vilkår - der henvises til standardvilkår i miljøgodkendelse af 3. januar 2024.

Jord og grundvand

Ingen nye vilkår - der henvises til standardvilkår i miljøgodkendelse af 3. januar 2024 og tillægsgodkendelse af 23. september 2024.

Affald

Ingen nye vilkår - der henvises til standardvilkår i miljøgodkendelse af 3. januar 2024.

Egenkontrol og driftsjournal

Ingen nye vilkår - der henvises til standardvilkår i miljøgodkendelse af 3. januar 2024 og tillægsgodkendelse af 23. september 2024.

Driftsforstyrrelser og uheld

Ingen nye vilkår, der henvises til vilkår i miljøgodkendelse af 3. januar 2024.

Del 3: Vurdering og begrundelse for vilkår

Den miljøtekniske beskrivelse og vurdering er lavet på baggrund af den af virksomheden fremsendte ansøgning, samt korrespondance med virksomheden.

Fyldestgørende ansøgning om miljøgodkendelse inkl. VVM-ansøgning er modtaget den 9. april 2025 hos Aabenraa Kommune.

Planlægning

Placering

Virksomheden er placeret på Lundsbjerg, nord for Stubbæk i Aabenraa Kommune (Bilag 3). Den seneste vurdering af virksomhedens placering er foretaget i forbindelse med revurdering af virksomhedens miljøgodkendelse af 3. januar 2024. Der er ikke sket ændringer i de planmæssige forhold på eller omkring virksomheden siden da.

Transportforhold

Til- og frakørsel til virksomheden sker fortsat via Bladknæk, hvor der er forbindelse til Lundsbjerg Industrivej og derfra videre til Tinglevvej, Sønderborgvej og Flensborgvej. Der ønskes modtaget en øget mængde have-park affald svarende til 2 ekstra lastbiler pr. dag.

Trafikken til og fra virksomheden sker ikke gennem boligområder.

Vurdering af planlægning og placering

Det er fortsat Aabenraa Kommunes vurdering, at virksomhedens aktiviteter kan rummes indenfor lokalplanen, og at til- og frakørsel til virksomheden, herunder øgede antal kørsler som følge af den øgede mængde affald, vil kunne ske uden væsentlige miljømæssige gener for de omkringboende.

Generelt

Der er medtaget vilkår omkring blandt andet godkendelsens gyldighedsperiode, samt ændringer og ophør af driften.

Bemærkninger til vilkår

Vilkår 1: For at sikre overholdelse af vilkårene i godkendelsen skal driftspersonalet være bekendt med godkendelsens indhold. Tilgængelighed kan være elektronisk eller i fysisk kopi, men skal kunne fremvises på tilsynsmyndighedens foranledning.

Vilkår 2: Vilkår om frist for udnyttelse af godkendelsen stilles i overensstemmelse med godkendelsesbekendtgørelsens § 36.

Vilkår 3: Vilkår om kontinuitetsbrud stilles i overensstemmelse med miljøbeskyttelseslovens § 78a. Kontinuitetsbrud opstår, når driften er indstillet, og godkendelsen ikke har været udnyttet i 3 på hinanden følgende år, og gælder kun i forhold til det fuldstændige ophør af virksomheden eller aktiviteten, og f.eks. ikke i forhold til udsving i mængden af modtaget have-parkaffald.

Vilkår 4: Der fastsættes vilkår om, at tilsynsmyndigheden skal orienteres, hvis der sker ejerskifte af virksomheden/ejendommen eller udskiftning af driftsherren. Dette er blandt andet

for at fastlægge, om ejerskiftet eller udskiftning af driftsherre involverer personer eller selskaber, der er registeret af Miljøstyrelsen, jf. miljøbeskyttelseslovens § 40a og b. Hvis dette er tilfældet, kan tilsynsmyndigheden tilbagekalde godkendelsen eller fastsætte særlige vilkår, jf. miljøbeskyttelseslovens § 41d. Baggrunden for at stille vilkår om, at virksomheden skal orientere tilsynsmyndigheden ved indstilling af driften i mere end 6 måneder skyldes, at det kan have betydning for planlægning af tilsyn og opkrævning af gebyrer.

Vilkår 5: Der er standardvilkår for ophør af driften på den pågældende virksomhedstype. Der henvises til et tidligere meddelt vilkår som også er gældende for denne godkendelse.

Indretning og drift

Meldgaard har godkendelse til et oplag på 1.500 tons have-park affald på virksomheden. Affaldet modtages og neddeles og videreformidles efterfølgende. I revurdering af miljøgodkendelsen fra 3. januar 2024 er der stillet standardvilkår for aktiviteten herunder vilkår om at affaldet skal opbevares på tæt belægning med kontrolleret afløb og vilkår om at neddelt have-parkaffald skal videreformidles senest 7 dage efter neddeling samt at restfraktionen videreformidles straks. Der foregår ikke kompostering.

Virksomheden har søgt om at øge den årlige modtagelse til 15.000 tons/år og øge det maksimale oplag fra 1.500 tons til 2.500 tons. Efterfølgende har virksomheden oplyst at neddelingen af have-parkaffaldet øges i omfang, fra 3 dage om året til 8 dage om året.

Virksomheden har i ansøgningen oplyst at det øgede oplag kan holdes inden for den eksisterende plads, hvor der også er tilladelse til oplagring af jord. Der er derfor ikke behov for anlægsmæssige udvidelser.

I revurdering af miljøgodkendelsen fra 3. januar 2024 er en positivliste der senest er opdateret med tillæg til miljøgodkendelse af 23. september 2024. Positivlisten har en kolonne "Årlig mængde (tons)" der i forbindelse med nærværende godkendelse rettes til "maks. oplag (tons)".

I revurdering af miljøgodkendelsen fra 3. januar 2024 er en liste over EAK-koder for fraktioner der modtages på anlægget. Denne liste er revideret således at asbest nu fremgår som en separat fraktion (Bilag 4). EAK-koderne for ren asbest har tidligere været oplyst under fraktionen isolationsmateriale, men der modtages også asbestholdigt affald der ikke er isolering, f.eks. tagplader.

Ændringerne i positivlisten og listen over EAK-koder fremgår med kursiv.

Bemærkninger til vilkår

Vilkår 6: Med baggrund i ovenstående beskrivelse erstattes vilkår i tidligere meddelte tillæg til miljøgodkendelsen af 23. september 2024, med nyt vilkår med tilhørende positivliste. I positivlisten er lavet ændring i mængderne af have-parkaffald der må opbevares, samt angivelse af maks. oplag kontra årligt oplag.

Vilkår 7: Vilkåret fastsættes med hjemmel i godkendelsesbekendtgørelsens § 21 stk. 1 pkt. 11, på baggrund af vurderingen i afsnittet om støj. Da der ikke i tidligere godkendelser er stillet

vilkår om antal dage hvor der må ske neddeling, er dette indarbejdet i nærværende godkendelse.

Vurdering af indretning og drift

Det er Aabenraa Kommunes vurdering, at ændringen af oplagets størrelse kan ske uden væsentlig påvirkning af det omkringliggende miljø, samt at der ikke er behov for at stille nye vilkår i forbindelse med aktiviteten, da denne er dækket af eksisterende standardvilkår.

Luftforurening

Håndtering af neddelt have-park affald kan give anledning til lugtgener hvis det begynder at kompostere. Der er i miljøgodkendelsen af 3. januar 2024 stillet standardvilkår med tidsfrist for videreformidling af affaldet når det er neddelt. Dette vilkår vil stadig være gældende og det vurderes derfor at det ansøgte ikke vil give anledning til lugtgener.

Neddeling og håndtering af have-parkaffald vurderes ikke at kunne give anledning til væsentlig støvdannelse da det afgiver saft. Virksomheden har sprinkleranlæg hvis oplag og håndtering giver anledning til støv.

Vurdering af luftforurening

Den øgede mængde have-parkaffald vurderes ikke at give anledning til væsentlige ændringer i virksomhedens eksisterende bidrag til omgivelserne for så vidt angår støv og lugt. Der er i miljøgodkendelsen af 3. januar 2024 stillet standardvilkår for støv- og lugtgener.

Støj

Støjen fra det ansøgte stammer fra brug af tunge maskiner i forbindelse til- og frakørsel af affald samt intern håndtering og neddeling af affaldet.

Med det ansøgte øges antallet af neddelinger af have-park affald fra 1 gang om året i 5 dage til 6 gange årligt, 3 dage ad gangen.

Der er i miljøgodkendelsen af 3. januar 2024 stillet vilkår med støjgrænser for virksomheden, samt vilkår om grænser for lavfrekvent støj, infralyd og vibrationer.

Ved meddelelse af godkendelsen i januar 2024 var det kommunens vurdering at støjniveauet på virksomheden ikke ville overskride de fastsatte grænseværdier. Dette er fortsat kommunens vurdering, men eftersom antallet af dage med neddeling øges, øges også sandsynligheden for at der neddeles flere typer affaldsfraktioner samtidig. På dage med samtidig neddeling vurderes det sandsynligt at støjgrænserne ikke kan overholdes. Der stilles derfor driftsvilkår om at der ikke må ske neddeling af flere typer affald samtidig. Vilkåret er udformet på en måde så det kan ophæves, hvis virksomheden kan dokumentere at støjgrænseværdierne kan overholdes ved samtidig neddeling af flere affaldstyper. Beregningen skal ske i overensstemmelse med vilkår 46 i miljøgodkendelsen af 3. januar 2024 og tage udgangspunkt i de neddelingsaktiviteter der støjer mest.

Spildevand og overfladevand

Det ansøgte giver ikke anledning til generering af processpildevand. Pladsen, hvor der oplagres have-parkaffald, er indrettet med tæt asfaltbelægning med kontrolleret afløb af overfladevandet via koalescensudskiller til offentligt spildevandssystem. Virksomheden har en gældende tilslutningstilladelse til afledningen af overfladevand.

Vurdering af spildevand og overfladevand

Det er Aabenraa Kommunes vurdering, at det er nødvendigt at overfladevand fra pladser med have- parkaffald ledes til spildevandssystemet. Det vurderes samtidig, at aktiviteten kan indeholdes i den gældende tilslutningstilladelse.

Jord og grundvand

Råvarer

Ingen ændringer, der henvises til miljøgodkendelse af 3. januar 2024.

Jord

Ingen ændringer, der henvises til miljøgodkendelse af 3. januar 2024.

Grundvand

Ingen ændringer, der henvises til miljøgodkendelse af 3. januar 2024

Vurdering af jord og grundvand

Oplaget af have-parkaffaldet er omfattet af eksisterende vilkår om tæt belægning i miljøgodkendelse af 3. januar 2024. Der vurderes ikke at være behov for at stille nye vilkår i forbindelse med det ansøgte.

Affald

Affald fra virksomheden skal opsamles, opbevares og bortskaffes i henhold til Aabenraa Kommunes anvisninger, se regulativ for erhvervsaffald på kommunens hjemmeside www.aabenraa.dk. Farligt affald skal opbevares i egnede beholdere, der er mærket så det tydeligt fremgår, hvad de indeholder. Affaldet skal bortskaffes til godkendt modtager. Dokumentation for bortskaffelse af affald skal opbevares på virksomheden og udleveres til miljøtilsynet på forlangende.

Egenkontrol og driftsjournal

Ingen ændringer, der henvises til miljøgodkendelse af 3. januar 2024.

Driftsforstyrrelser og uheld

Ingen ændringer, der henvises til miljøgodkendelse af 3. januar 2024.

Ophør

Ingen ændringer, der henvises til miljøgodkendelse af 3. januar 2024.

Bedste tilgængelige teknik (BAT)

Virksomheder, der forurener, skal ifølge miljøbeskyttelsesloven begrænse forureningen, så det svarer til de bedste tilgængelige teknikker, på engelsk "Best Available Techniques" eller BAT. EU beslutter miljøkravene til de europæiske virksomheder ud fra, hvad der kan opnås med BAT. Miljøkravene bliver formuleret som BAT-konklusioner og indgår i de såkaldte BREF-dokumenter, som står for "BAT reference documents". BREF-dokumenterne bliver revideret hvert 8. år, så nye teknikker kan blive del af lovgivningen.

Der udarbejdes ikke BAT-konklusioner for indretning og drift af den type aktivitet som denne godkendelse omhandler. Ifølge Miljøstyrelsens Orientering nr. 4/2014 "BAT-eksempler og tjeklister på tværs af brancher" udgøres BAT for listepunkt K212 af standardvilkår. Der er ved revurdering af miljøgodkendelse af 3. januar 2024 anvendt standardvilkår for listepunkt K212 og K206 som også er dækkende for nærværende godkendelse. Virksomheden vurderes at leve op til BAT.

Væsentlighedsvurdering i forhold til habitatdirektivet

I henhold til §§ 7, 8 og 11 i habitatbekendtgørelsen⁶ skal myndigheden i forbindelse med udarbejdelse af miljøgodkendelser vurdere, om det ansøgte kan:

- påvirke et Natura 2000-område væsentligt,
- beskadige yngle- eller rasteområder for dyrearter der er optaget på EF-habitatdirektivets bilag IV, eller
- beskadige plantearter, der er optaget på habitatdirektivets bilag IV

Natura 2000 områder er særlige bevaringsværdige naturområder, og bilag IV-arter er beskyttede dyre- og plantearter, hvis raste- og ynglesteder steder skal beskyttes i henhold til bilag IV i habitatdirektivet fra 1992 (Rådets direktiv 92/43/EØF om bevaring af naturtyper samt vilde dyr og planter med senere ændringer).

Natura 2000

Nærmeste Natura 2000-område er nr. 96, "Bolderslev Skov og Uge Skov", hvis nærmeste udpegning (Sønderskov ved Aabenraa) er beliggende 2,45 km nordvest for affaldsanlægget og nr. 95 Hostrup Sø, Assenholm Mose og Felsted Vestermark der ligger ca. 3 km mod syd.

Udpegningsgrundlaget for habitat- og fuglebeskyttelsesområder inden for de to Natura 2000-områder kan ses i nedenstående tabeller.

N95 Hostrup Sø, Assenholm Mose og Felsted Vestermark		
Udpegningsgrundlag for Habitatområde nr. 84		
Naturtyper:	Søbred med småurter (3130)	Næringsrig sø (3150)
	Brunvandet sø (3160)	Kalkoverdrev* (6210)
	Surt overdrev* (6230)	Tidvis våd eng (6410)
	Højmose* (7110)	Nedbrudt højmose (7120)

⁶ Bekendtgørelse nr. 1098 af 21. august 2023 om udpegning og administration af internationale naturbeskyttelsesområder samt beskyttelse af visse arter.

	Hængesæk (7140)	Tørvelavning (7150)
	Bøg på mor (9110)	Bøg på mor med kristtorn (9120)
	Bøg på muld (9130)	Ege-blandskov (9160)
	Stilkege-krat (9190)	Skovbevokset tørvemose* (91D0)
	Elle- og askeskov* (91E0)	
Arter:	Stor vandsalamander (1166)	Odde (1355)
	Damflagermus (1318)	

Tabel 3. Naturtyper og arter, der udgør det gældende udpegningsgrundlag for Natura 2000-området. Tal i parentes henviser til de talkoder, som benyttes for naturtyper og arter fra habitatdirektivets bilag 1 og 2. * angiver, at der er tale om en prioriteret naturtype.

N95 Hostrup Sø, Assenholm Mose og Felsted Vestermark Udpegningsgrundlag for Fuglebeskyttelsesområde nr. 58		
Fugle:	Rørdrum (Y)	Havørn (Y)
	Rørhøg (Y)	Trane (Y)
	Tinksmed (Y)	Stor hornugle (Y)
	Mosehornugle (Y)	Sortspætte (Y)
	Rødrygget tornskade (Y)	

Tabel 4. Fugle, der udgør det gældende udpegningsgrundlag for Natura 2000-området. I parenteserne står "T" for trækfugl og "Y" for ynglefugl.

N96 Bolderslev Skov Bolderselv Skov og Uge Skov Udpegningsgrundlag for Habitatområde nr. 85		
Naturtyper:	Kransnålsø (3140)	Næringsrig sø (3150)
	Brunvandet sø (3160)	Kildevæld* (7220)
	Bøg på mor med kristtorn (9120)	Bøg på muld (9130)
	Ege-blandskov (9160)	Skovbevokset tørvemose* (91D0)
	Elle- og askeskov* (91E0)	
Arter:	Stor vandsalamander (1166)	

Tabel 5. Naturtyper og arter, der udgør det gældende udpegningsgrundlag for Natura 2000-området. Tal i parentes henviser til de talkoder, som benyttes for naturtyper og arter fra habitatdirektivets bilag 1 og 2. * angiver, at der er tale om en prioriteret natur

Der er i 2018 og 2019 fundet ynglende stor hornugle i Stubbæk Skov, der grænser op til projektområdet mod nord.

Stor hornugle foretrækker at yngle i skrænter i grusgrave eller større skovområder med lille menneskelig forstyrrelse. De lever af mindre pattedyr som pindsvin, mosegris og rotter, men tager også andre fuglearter. Generelt er arten meget tilpasningsdygtig hvad angår føde, og tager hvad der er tilgængeligt.

Det vurderes ikke, at den øgede trafikbelastning på 1-2 biler dagligt, eller flere dage med neddeling vil forøge støjniveauet fra pladsen i en sådan grad, at evt. stor hornugle i Stubbæk Skov vil opleve mere forstyrrelse end der allerede er i dag. Det er også oplyst i ansøgningsmaterialet, at der ikke vil være behov for belysning i aften- og nattetimerne, der vil kunne oplyse omgivelser, hvorfor det vurderes, at der ikke vil være risiko for forstyrrelse fra lys for stor hornugle.

I forhold til Natura 2000-områderne vurderer kommunen, at den store afstand betyder, at projektet ikke vil påvirke Natura 2000-områderne eller deres udpegningsgrundlag.

Dyrearter

Aabenraa Kommune har ikke kendskab til bilag IV-arter inden for projektområdet. Der er observeret stor vandsalamander i flere skovsøer lige nord for projektområdet. Spidssnudet frø og odder er observeret henholdsvis inden for en 2 km og 2,5 km radius fra projektområdet.

Stor vandsalamander foretrækker at yngle i mindre, solbeskinnede søer med rent vand og uden tilstedeværelse af rovdyr som fisk. Arten overvintrer som regel under bunker af blade, grene eller under træstammer. Projektområdet der er præget af tung industri vurderes derfor ikke egnet som yngle-, raste- eller overvintringssted for stor vandsalamander.

Spidssnudet frø yngler i mange slags vandhuller men kræver dog ofte, at der er et vist lysindfald til søen, så vandet hurtigere opvarmes om sommeren. Uden for ynglesæsonen opholder arten sig ofte tæt ved yngle vandhullet, og graver sig ned om vinteren. De foretrækker vandhuller uden fisk, da de spiser dens yngel. Der er registreret spidssnudet frø i Røllum Mose ca. 2 km vest for projektområdet og i Hostrupskov ca. 2 km mod øst. Det kan ikke udelukkes at der også findes spidssnudet frø i en eller flere af skovsøerne nord for området. Ligesom for stor vandsalamander vurderes det dog, at industriområdet ikke er et egnet yngle-, raste- eller overvintringssted for spidssnudet frø.

Odder lever i tilknytning til både stillestående og rindende vand. Oftest findes den langs med vandløb eller i større søer, moser og fjordområder hvor der er minimal menneskelig aktivitet. Der blev senest i juni 2024 observeret odder omkring et vandløb i Hostrupskov ca. 2,5 km øst for projektområdet. Kommunen vurderer, at der er lille sandsynlighed for at odder befinder sig i Stubbæk Skov der ligger lige nord for projektområdet, da de enkelte vådområder er af meget begrænset størrelse, og vandløbene små.

I forhold til dyrearter optaget på habitatdirektivets bilag IV a) vurderer kommunen, at der ikke er risiko for at stor vandsalamander eller spidssnudet frø påvirkes væsentligt ifm. projektet.

Plantearter

Aabenraa Kommune har ingen registreringer af bilag IV plantearter inden for projektområdet eller formodet mistanke om at de findes her, da der er tale om et eksisterende industriområde med tæt belægning.

I forhold til plantearter optaget på habitatdirektivets bilag IV b) vurderer kommunen, at der ikke er risiko for at påvirke disse arter, da de ikke vurderes at findes der.

Kommunen har ikke kendskab til at der findes andre bilag IV-arter inden for projektområdet, eller i umiddelbar nærhed dertil.

Samlet vurdering i forhold til Habitatdirektivet

Det er Aabenraa Kommunes samlede vurdering, at virksomhedens ansøgte aktiviteter ikke medfører væsentlig påvirkning af yngle- raste eller vokseområder eller individer af bilag IV arter.

Samlet vurdering

Med de eksisterende og stillede vilkår for aktiviteten er det Aabenraa Kommunes vurdering, at det ansøgte, kan udføres på en måde, der ikke giver anledning til væsentlig forurening eller gener for det omgivende miljø.

Del 4: Høring af afgørelsen

Partshøring

Aabenraa Kommune har den 20. marts 2026 sendt et udkast af godkendelsen i 14 dages partshøring til ansøger og nærmeste naboer.

Partshøringen har ikke givet anledning til væsentlige ændringer i den endelige godkendelse.

Del 5: Klagevejledning

Afgørelsen kan påklages, jf. miljøbeskyttelsesloven, til Miljø- og Fødevareklagenævnet af:

- Afgørelsens adressat.
- Enhver, der har en individuel og væsentlig interesse i sagens udfald.
- Landsdækkende foreninger og organisationer i det omfang, de har klageret over den konkrete afgørelse.
- Lokale foreninger og organisationer, der har beskyttelse af natur og miljø eller rekreative interesser som formål, og som har meddelt, at de ønsker underretning om afgørelsen.
- Styrelsen for Patientsikkerhed.

Afgørelsen annonceres offentligt den 10. april 2026 på www.dma.mst.dk. Når afgørelsen annonceres offentligt, regnes klagefristen fra offentliggørelsen. En eventuel klage skal være modtaget senest den 8. maj 2026, der er dagen for klagefristens udløb.

En klage har ikke opsættende virkning for tilladelser, godkendelser eller dispensationer, medmindre Miljø- og Fødevareklagenævnet bestemmer andet, jf. miljøbeskyttelseslovens § 96.

Hvis du ønsker at klage over denne afgørelse, skal det ske via Klageportalen, som du finder et link til på forsiden af www.naevneneshus.dk. Klageportalen ligger også på www.borger.dk og www.virk.dk. Du logger på borger.dk eller virk.dk, ligesom du plejer, typisk med MitID. Klagen sendes gennem Klageportalen til den myndighed, der har truffet afgørelsen. En klage er indgivet, når den er tilgængelig for myndigheden i Klageportalen. Når du klager, skal du som privatperson betale et gebyr på kr. 900. For virksomheder og organisationers vedkommende er gebyret på 1.800 kr. Du betaler gebyret med betalingskort i Klageportalen.

Miljø- og Fødevareklagenævnet skal som udgangspunkt afvise en klage, der kommer uden om Klageportalen, hvis der ikke er særlige grunde til det. Hvis du ønsker at blive fritaget for at bruge Klageportalen, skal du sende en begrundet anmodning til Aabenraa Kommune. Vi videresender herefter anmodningen til Miljø- og Fødevareklagenævnet, som træffer afgørelse om, hvorvidt din anmodning kan imødekommes.

Søgsmål

Søgsmål til prøvelse af afgørelser efter loven eller de regler, der fastsættes i medfør af loven, skal være anlagt inden 6 måneder efter, at afgørelsen er meddelt. Er afgørelsen påklaget til Miljø- og Fødevareklagenævnet inden for klagefristen, er fristen for at anlægge et civilt søgsmål 6 måneder efter at Miljø- og Fødevareklagenævnets afgørelse foreligger. På www.domstol.dk findes vejledning om at anlægge en retssag ved domstolene.

Underretning om miljøgodkendelse og screeningsafgørelse (VVM)

En kopi af den endelige godkendelse inkl. screeningsafgørelse (VVM) er sendt til:

- Meldgaard Miljø A/S
- Styrelsen for Patientsikkerhed, stps@stps.dk
- Danmarks Naturfredningsforening, dn@dn.dk
- Danmarks Naturfredningsforening, lokal afd., aabenraa@dn.dk
- Dansk Ornitologisk Forening, natur@dof.dk
- Dansk Ornitologisk Forening, lokal afd., aabenraa@dof.dk, gert.fahlberg@dof.dk
- Friluftsrådet, aabenraa@friluftsradet.dk

Miljøgodkendelsen inkl. screeningsafgørelse (VVM) kan desuden ses på Aabenraa Kommunes hjemmeside, samt Digital MiljøAdministration www.dma.mst.dk.

Bilag 1: Screeningsafgørelse (VVM) for Meldgaard miljø A/S, Bladknæk 19, 6200 Aabenraa, matr.nr. 1003, Stubbæk, Ensted



Meldgaard Miljø A/S
Bladknæk 19
6200 Aabenraa

**Plan, Teknik & Miljø
Miljø**

Skelbækvej 2
6200 Aabenraa
Tlf.: 7376 7676

Dato: 10-04-2026
Sagsnr.: 25/9323
Dok.løbenr.: 110166/25

Kontakt: Sandra Ravnsbæk Holm
Direkte tlf.: 7376 7786
E-mail: srh@aabenraa.dk

**Screeningsafgørelse (VVM) for Meldgaard miljø A/S, Bladknæk 19, 6200
Aabenraa, matr.nr. 1003, Stubbæk, Ensted**

Aabenraa Kommune har den 9. april 2025 modtaget VVM-ansøgning for øget modtagelse af have-parkaffald.

Meldgaard miljø ønsker at udvide miljøgodkendelsen på Bladknæk 19, med øget årlig mængde af have park affald, fra de nuværende 1.500 tons, til 15.000 tons pr år, hvor max oplag er 2.500 mod de nuværende 1.500.

Affaldet vil blive opbevaret på samme lokation som det nuværende have park affald. For at sikre tilstrækkelig plads til det øgede oplag, koordineres pladsen således at der ikke opbevares, eller er let flytbar til anden lokation, jord lige vest for have-park fraktionen.



Afgørelse

Projektet vurderes ikke at være omfattet af krav om miljøkonsekvensvurdering og tilladelse, jf. miljøvurderingslovens¹ § 21.

Afgørelsen bortfalder hvis den ikke er udnyttet, inden 3 år efter at den er meddelt, eller hvis afgørelsen ikke har været udnyttet i 3 på hinanden følgende år, jf. lovens § 39.

Hvis projektet fremadrettet ændres eller udvides, er ansøger forpligtet til at anmelde den påtænkte ændring jf. lovens § 18, med henblik på at få afgjort om ændringen udløser krav om miljøkonsekvensvurdering.

Denne tilladelse omfatter alene afgørelse efter Miljøvurderingsloven. Det er ansøgers eget ansvar at indhente tilladelser/godkendelser efter anden lovgivning.

Begrundelse

Aabenraa Kommune har på baggrund af ansøgningen vurderet, at projektet er omfattet af miljøvurderingslovens bilag 2, punkt 11b) Anlæg til bortskaffelse af affald (projekter, som ikke er omfattet af bilag 1).

Aabenraa Kommune har foretaget en screening af det ansøgte projekt (Tabel 1, Tabel 2 og Tabel 3) og vurderer, at projektet ikke vil kunne påvirke miljøet væsentligt.

Tabel 1: Anmeldte projektoplysninger.

Projektbeskrivelse	Øget modtagelse af have-parkaffald
Ansøger	Meldgaard Miljø A/S
Ansøgningsdato	9. april 2025
Placering	Kommuneplanramme: 1.4.008.E "Lundsbjerg Industri" Lokalplan: er LP 018 "Lundsbjerg Industriområde" Matr.nr.: 1003 Stubbæk, Ensted ejerlav

Tabel 2: Udvælgelseskriterier omhandlet i § 21 (Kriterier til bestemmelse af, hvorvidt projekter omfattet af bilag 2 skal underkastes en miljøkonsekvensvurdering), jf. Miljøvurderingslovens bilag 6.

Kan anlægget få en væsentlig indvirkning på miljøet med hensyn til følgende kriterier? (Svares ja skal forholdene nøjere vurderes, jf. tabel 3)	Ja	Nej	Beskrivelse af det vurderede og begrundelse for ja/nej
1. Projektets karakteristika			
a. Hele projektets dimensioner og udformning			Virksomheden vil øge den årlige mængde af have-park affald, fra de nuværende 1.500 tons, til 15.000 tons pr år, samt øge maks. oplaget til 2.500 mod de nuværende 1.500.

¹ Lovbekendtgørelse nr. 4 af 3. januar 2023 om miljøvurdering af planer og programmer og af konkrete projekter (VVM).

Kan anlægget få en væsentlig indvirkning på miljøet med hensyn til følgende kriterier? (Svares ja skal forholdene nøjere vurderes, jf. tabel 3)	Ja	Nej	Beskrivelse af det vurderede og begrundelse for ja/nej
			<p>Affaldet vil blive opbevaret på samme lokation som det nuværende have-park affald, dvs. på den asfaltbelagte plads i den sydvestlige del af anlægget.</p> <p>Affaldet oplagres og neddeles i en biomassefraktion og en fraktion til jordforbedring, og bortkøres inden for 7 dage fra modtagelse jf. virksomhedens gældende miljøgodkendelse.</p> <p>Samtidig ønskes mængden af slagge og flyveaske, samt glas og madaffald nedjusteret.</p> <p>Driftstiderne hvor der sker aktiviteter på anlægget er hverdage: kl. 7 – 16 samt lørdage: kl. 7 – 14.</p>
b. Kumulation med andre eksisterende og/eller godkendte projekter		X	Aktiviteten sker i tillæg til de eksisterende aktiviteter for modtagelse og håndtering af affald på pladsen, herunder neddeling af byggeaffald og træ, samt sortering og kartering af jord.
c. Brugen af naturressourcer, særlig jordarealer, jordbund, vand og biodiversitet		X	Anlægsfase: Ikke relevant. Driftsfase: Aktiviteten medfører ikke brug af væsentlige naturressourcer idet der ikke etableres nyanlæg og der anvendes eksisterende materiel, såsom brovægt og lastbiler.
d. Affaldsproduktion		X	Det ansøgte producerer ikke øgede mængder spildevand eller affald. Overfladevand afledes via eksisterende system for afledning af overfladevand fra pladsen.
e. Forurening og gener	X		Støj: Det ansøgte kan give anledning til støj ifm. til- og frakørsel, af- og pålæsning samt neddeling. Da der samtidig med ansøgning om øget håndtering af have-park affald er oplyst at visse andre fraktioner mindskes, vil det samlede antal lastbiler nedjusteres med ca. 10 biler pr. dag. Neddeling af have-parkaffald vil forekomme 8 gange pr år, mod de nuværende 3 gange årligt. Varigheden vil være 3 dage ad gangen i stedet for de nuværende 5 dage ad gangen. Støv: Det ansøgte vurderes ikke at give anledning til støvdannelse, idet der køres på asfalterede veje og

Kan anlægget få en væsentlig indvirkning på miljøet med hensyn til følgende kriterier? (Svares ja skal forholdene nøjere vurderes, jf. tabel 3)	Ja	Nej	Beskrivelse af det vurderede og begrundelse for ja/nej
			<p>pladser på virksomheden. Der foretages befugtning ved neddeling for minimering af støvgener. Det ansøgte vurderes ikke at give anledning til støv uden for virksomhedens matrikel.</p> <p>Lugt: Affaldet bortkøres efter neddeling iht. vilkår i virksomhedens gældende godkendelse. Det ansøgte vurderes dermed ikke at kunne give anledning til lugtgener.</p> <p>Lys: Der er ikke behov for ændring i belysning på pladsen.</p>
f. Risikoen for større ulykker og/eller katastrofer, som er relevante for det pågældende projekt, herunder sådanne som forårsages af klimaændringer, i overensstemmelse med videnskabelig viden		X	<p>Risikovirksomhed: Virksomheden er ikke omfattet af Risikobekendtgørelsen og der er ikke risikovirksomheder i nærheden af pladsen. Aktiviteten vurderes ikke at være sårbar overfor større ulykker.</p> <p>Klimarelaterede risici: Pladsen ligger ikke i et område hvor der er risiko for havvandsstigninger eller grundvandsstigninger. Projektet vurderes ikke sårbart overfor oversvømmelse eller lign.</p>
g. Risikoen for menneskers sundhed (f.eks. som følge af vand- eller luftforurening).		X	Det ansøgte vurderes ikke at udgøre en øget risiko for omkringboende eller for virksomhedens medarbejdere.
2. Projektets placering			
a. Den eksisterende og godkendte arealanvendelse		X	<p>Faktuel anvendelse: Området anvendes til affaldsvirksomhed.</p> <p>Planlægning: Den gældende lokalplan for området er LP 018 "Lundsbjerg Industriområde". Virksomheden ligger i lokalplanens delområde I, der må anvendes til erhvervsformål med virksomheder i miljøklasse 5-6. Virksomhedens aktiviteter omfatter modtagelse og behandling af forskellige affaldsfraktioner, herunder neddeling af affald. Ud fra en konkret vurdering skønnes virksomheden at være miljøklasse 6. Modtagelse af øgede mængder have-parkaffald</p>

Kan anlægget få en væsentlig indvirkning på miljøet med hensyn til følgende kriterier? (Svares ja skal forholdene nøjere vurderes, jf. tabel 3)	Ja	Nej	Beskrivelse af det vurderede og begrundelse for ja/nej
			vurderes ikke at medføre en ændring i virksomhedens miljøklasse.
b. Naturressourcernes (herunder jordbund, jordarealer, vand og biodiversitet) relative rigdom, forekomst, kvalitet og regenereringskapacitet i området og dettes undergrund		X	<p>Jordareal: Der inddrages ikke nye arealer til projektet.</p> <p>Råstoffer: Der er ingen råstofinteresser, og der skal ikke anvendes råstoffer til projektet.</p> <p>Grundvand: Der er ingen særlige drikkevandsinteresser i området og pladsen ligger ikke inden for indvindingsoplag til vandværk. Der etableres ikke ny belægning og der sker derfor ikke ændringer i grundvandets regenereringskapacitet.</p> <p>Biodiversitet: Nord for virksomheden, på den anden side af Bladknæk, og uden for erhvervsområdet ligger et område der i kommuneplanen er udpeget som område med biologisk mangfoldighed. Det ansøgte vurderes ikke at påvirke dette område.</p>
c. Det naturlige miljøes bæreevne med særlig opmærksomhed på følgende områder:			
1. Vådområder, områder langs bredder, flodmundinger		X	Der er spredte søer uden for virksomhedens areal som er omfattet af Naturbeskyttelseslovens §3. Nærmeste §3 beskyttede sø ligger på den anden side af Lundsbjerg Industrivej, ca. 80 meter syd for det område hvor oplagringen skal foregå. Søernes tilstand vurderes ikke at kunne blive påvirket af det ansøgte.
2. kystområder og havmiljøet		X	Pladsen ligger ikke i nærheden af kysten.
3. bjerg- og skovområder		X	Der er registreret fredskov på den anden side af Bladknæk ca. 150 meter fra det areal hvor oplagringen skal foregå. Der etableres ikke nye anlæg i forbindelse med det ansøgte og der er ingen skovbyggelinje.
4. reservater og -parker		X	Ikke relevant
5. Vadehavsområdet		X	Ikke relevant
6. Områder, der er registreret eller fredet ved national lovgivning; Natura 2000-områder udpeget af medlemsstater i henhold til		X	§3-natur: Nærmeste §3-natur som ikke allerede er nævnt i punktet "Vådområder" er en mose beliggende ca. 300 meter øst for pladsen hvor

Kan anlægget få en væsentlig indvirkning på miljøet med hensyn til følgende kriterier? (Svares ja skal forholdene nøjere vurderes, jf. tabel 3)	Ja	Nej	Beskrivelse af det vurderede og begrundelse for ja/nej
direktiv 92/43/EØF og direktiv 2009/147/EF			<p>aktiviteten skal foregå. Mosen vurderes ikke at blive berørt af aktiviteten.</p> <p>Natura2000: Nærmeste Natura 2000-område er nr. 96, "Bolderslev Skov og Uge Skov", hvis nærmeste udpegning (Sønderskov ved Aabenraa) er beliggende 2,45 km nordvest for affaldsanlægget og nr. 95 Hostrup Sø, Assenholm Mose og Felsted Vestermark der er beliggende ca. 3 km mod syd. Det ansøgte vurderes ikke at kunne påvirke Natura 2000-områderne eller deres udpegningsgrundlag.</p> <p>Bilag IV arter: Aabenraa Kommune har ikke kendskab til bilag IV-arter inden for projektområdet. Der er observeret stor vandsalamander i flere søer i skovområdet lige nord projektområdet samt spidssnudet frø i Røllum Mose ca. 2 km mod vest samt 2 km mod øst i Hostrup Skov. Både stor vandsalamander og spidssnudet frø foretrækker at yngle i mindre, solbeskinnede søer med rent vand og uden tilstedeværelse af rovdyr som fisk. Stor vandsalamander overvintrer som regel under bunker af blade, grene eller under træstammer og spidssnudet frø overvintrer oftest nedgravet i jorden i nærheden af yngleområdet. Projektområdet er præget af tung industri og vurderes ikke at være egnede yngle-, raste- eller overvintringsmuligheder for de to bilag IV padder.</p>
7. områder, hvor det ikke er lykkedes — eller med hensyn til hvilke det menes, at det ikke er lykkedes — at opfylde de miljøkvalitetsnormer, der er fastsat i EU-lovgivningen, og som er relevante for projektet		X	Aktiviteten vurderes ikke at have indflydelse på målsatte overfladevande eller grundvande og aktiviteten vurderes at kunne overholde de vejledende grænseværdier for luft og støj.
8. tætbefolkede områder		X	Nærmeste boligområde er Stubbæk beliggende ca. 460 meter syd for pladsen. Området vurderes ikke at blive væsentlig berørt af aktiviteten.
9. Landskaber og lokaliteter af historisk, kulturel eller arkæologisk betydning		X	Der sker ikke anlægsmæssige ændringer på pladsen ifm. den nye aktivitet og der vurderes dermed ikke at kunne ske påvirkning af landskaber eller

Kan anlægget få en væsentlig indvirkning på miljøet med hensyn til følgende kriterier? (Svares ja skal forholdene nøjere vurderes, jf. tabel 3)	Ja	Nej	Beskrivelse af det vurderede og begrundelse for ja/nej
			lokaliteter af historisk, kulturel eller arkæologisk betydning.

Tabel 3: Arten af og kendetegn ved den potentielle indvirkning på miljøet, jf. Miljøvurderingslovens bilag 6.

Projektets forventede væsentlige virkninger på miljøet skal ses i relation til de kriterier, der er anført i tabel 2, og under hensyn til projektets indvirkning på de i § 20, stk. 4, nævnte faktorer, idet der skal tages hensyn til:	Vurdering
a. Indvirkningens størrelsesorden og rumlige udstrækning (f.eks. geografisk område og antallet af personer, der forventes berørt)	Virksomheden ligger i et erhvervsområde. Den nye aktivitet vurderes ikke at kunne berøre de nærmeste omkringboende som er et boligområde beliggende mere end 400 meter syd for projektområdet.
b. Indvirkningens art	Støj fra trafik samt neddeling
c. Indvirkningens grænseoverskridende karakter	Der er ingen grænseoverskridende påvirkning.
d. Indvirkningens intensitet og kompleksitet	Indvirkningen kan være intens i de dage hvor der neddeles affald. Indvirkningen er ikke kompleks.
e. Indvirkningens sandsynlighed	Indvirkningen vurderes sandsynlig.
f. Indvirkningens forventede indtræden, varighed, hyppighed og reversibilitet	Indvirkningen vil opstå i forbindelse med kørsel til og fra virksomheden samt af- og pålæsning. Neddeling vil foregå 6 gange årligt i 3 dage ad gangen.
g. Kumulationen af projektets indvirkninger med indvirkningerne af andre eksisterende og/eller godkendte projekter	Trafikstøjen kan sammenlignes med den øvrige tunge trafik til og fra pladsen og til og fra erhvervsområdet i det hele taget. Der vurderes kumulativt ikke at være en væsentlig forskel fra den eksisterende trafikbelastning i området. Støj fra neddelingen sker i kumulation med andre neddelingsaktiviteter på virksomheden og nabovirksomheder.
h. Muligheden for reelt at begrænse indvirkningerne	Virksomheden oplyser at der foretages befugtning ifm neddeling for at mindske støvdannelse. Neddeling foregår ikke samtidig med andre neddelingsaktiviteter på virksomheden.

Berørte myndigheder

Før der træffes screeningsafgørelse, skal Aabenraa Kommune foretage en høring af berørte myndigheder, jf. Miljøvurderingslovens § 35 stk. 3.

Ud fra en konkret vurdering af det ansøgte projekt har kommunen udpeget følgende berørte myndigheder:

- Aabenraa Kommune, Team Miljø – Spildevand
- Aabenraa Kommune, Team Natur – Bilag IV og Natura2000

Der er foretaget høring af berørte myndigheder i perioden 23. april 2025 til 7. maj 2025.

Partshøring

Aabenraa Kommune har den 20. marts 2026 foretaget en 14 dages høring af berørte parter, jf. forvaltningslovens² § 19.

Høringen har ikke givet anledning til ændringer i den endelige afgørelse.

Hjemmel

Afgørelsen er truffet i henhold til miljøvurderingslovens § 21.

Offentliggørelse

Screeningsafgørelsen offentliggøres samtidig med miljøgodkendelsen på kommunens hjemmeside og [Danmarks Miljøadministration](#) den 10. april 2026.

Klagevejledning

Afgørelsen kan, for så vidt angår retlige spørgsmål, påklages af:

- Miljø- og fødevareministeren
- Enhver med retlig interesse i sagens udfald
- Landsdækkende foreninger og organisationer, der som formål har beskyttelsen af natur og miljø eller varetagelsen af væsentlige brugerinteresser inden for arealanvendelsen og har vedtægter eller love, som dokumenterer deres formål, og som repræsenterer mindst 100 medlemmer.

En eventuel klage skal være indgivet skriftligt senest 4 uger fra offentliggørelsesdatoen, det vil sige den 8. maj 2026.

Hvis du ønsker at klage over denne afgørelse, skal det ske via Klageportalen, som du finder et link til på forsiden af [Nævnenes Hus](#). Klageportalen ligger også på [Borger.dk](#) og [Virk.dk](#). Du logger på borger.dk eller virk.dk, ligesom du plejer, typisk med MitID. Klagen sendes gennem Klageportalen til den myndighed, der har truffet afgørelsen. En klage er indgivet, når den er tilgængelig for myndigheden i Klageportalen. Når du klager, skal du som privatperson betale et gebyr på kr. 900. For virksomheder og organisationers vedkommende er gebyret på 1.800 kr. Du betaler gebyret med betalingskort i Klageportalen.

Miljø- og Fødevareklagenævnet skal som udgangspunkt afvise en klage, der kommer uden om Klageportalen, hvis der ikke er særlige grunde til det. Hvis du ønsker at blive fritaget for at bruge Klageportalen, skal du sende en begrundet anmodning til den myndighed, der har truffet afgørelse i sagen. Myndigheden videresender herefter anmodningen til Miljø- og Fødevareklagenævnet, som træffer afgørelse om, hvorvidt din anmodning kan imødekommes.

² Lovbekendtgørelse nr. 433 af 22. april 2014 Forvaltningsloven.

Søgsmål til prøvelse af afgørelsen, skal være anlagt inden 6 måneder efter, at afgørelsen er meddelt adressaten. Er afgørelsen offentliggjort, regnes søgsmålsfristen fra offentliggørelsen.

Venlig hilsen

Sandra Ravnsbæk Holm
Biolog

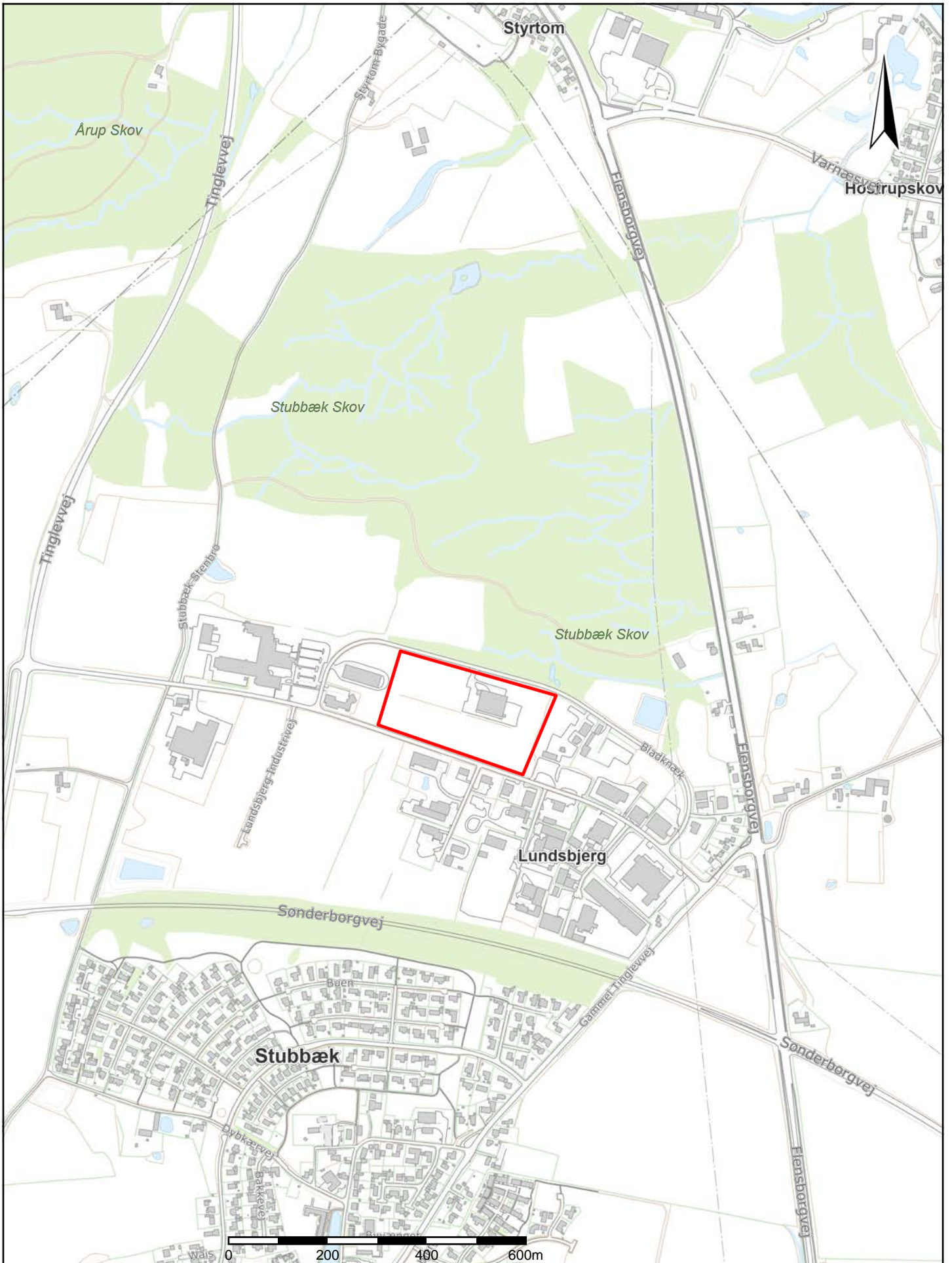
Bilag 2: Positivliste

* markerer affaldsfraktioner der må neddeles/nedknuses. Vilkår henviser til miljøgodkendelse af 3. januar 2024.

Fraktion	Maks. oplag (tons)	Bemærkninger til opbevaring
Træ*	4.500	Udendørs på tæt belægning med kontrolleret afløb af overfladevandet. Neddelt A4 træ skal opbevares under overdækning i form af presenning eller lignende og beskyttet mod vejrlig jf. vilkår 48.
Have-park affald*	2.500	Tæt belægning med kontrolleret afløb af overfladevandet, jf. vilkår 53.
Jord, sand og sten Affald fra sandfang	50.000	Udendørs på tæt belægning med kontrolleret afløb af overfladevandet. Ren jord, lettere forurenede jord eller jord med et forhøjet indhold af olie kan opbevares uoverdækket. Jordpartier der er farligt affald skal opbevares overdækket jf. vilkår 35 og 48.
Asfalt*	1.500	Udendørs på tæt belægning med kontrolleret afløb af overfladevandet.
Tagpap		
Slagge og flyveaske fra kraftværker, forbrænding og pyrolyse	30.000 (mængden af affaldsforbrændingsslagge må maks. udgøre 20.000 tons)	Udendørs på tæt belægning med kontrolleret afløb af overfladevandet. Partier der er farligt affald skal opbevares overdækket jf. vilkår 48.
Brændbart	4.500	Container.
Plast	1.000	Udendørs på tæt belægning med kontrolleret afløb af overfladevandet. Container. Fraktioner der er farligt affald skal opbevares overdækket i container eller lignende, beskyttet mod vejrlig jf. vilkår 48.
Pap og papir	500	Indendørs, udendørs i containere eller balleteret. Opbevaring må ikke give anledning til flugt jf. vilkår 15.
Metal	750	Metal der kan afgive olie eller væsker skal opbevares i overensstemmelse med vilkår 50. Metal der kan afgive metalstøv skal opbevares i overensstemmelse med vilkår 51.
Bygge- og anlægsaffald	2.000	Blandede fraktioner, bortset fra inert affald, skal opbevares og håndteres på befæstet areal med kontrolleret afledning jf. vilkår 52.

	(mængden af PCB-holdigt affald må maksimalt udgøre 10 tons)	Fraktioner der er farligt affald skal opbevares overdækket i container eller lignende, beskyttet mod vejrlig jf. vilkår 48.
Blandet affald (erhvervsaffald til sortering)	1.050	Opbevares og sorteres i hallen.
Beton, tegl og keramik*	2.000	Rene fraktioner må opbevares på fast belægning med diffus nedsivning. Fraktioner der er farligt affald skal opbevares overdækket i container eller lignende, beskyttet mod vejrlig jf. vilkår 48.
Blæse- og slibemateriale	50	Udendørs på tæt belægning med kontrolleret afløb af overfladevand. Container. Fraktioner der er farligt affald skal opbevares overdækket i beholder eller lignende, beskyttet mod vejrlig jf. vilkår 48.
Dæk	100	På tæt belægning.
Isolationsmateriale	10	Indendørs eller udendørs i lukket container. Asbestholdigt materiale skal opbevares i lukket tæt emballage jf. vilkår 27.
<i>Asbest</i>		
Gips	60	Indendørs eller udendørs i lukket container.
Glas	1.000	Opbevares på tæt belægning. Fraktioner der er farligt affald skal opbevares overdækket i beholder eller lignende, beskyttet mod vejrlig jf. vilkår 48.
Elektronik	30	Opbevares indendørs eller overdækket udendørs, beskyttet mod vejrlig.
Hårde hvidevarer	30	Opbevares på tæt belægning.
Batterier og akkumulatorer	1	Opbevares i tætte syrefaste beholdere med overdækning eller under tag, eller lignende jf. vilkår 25.
Kemikalier	1	I lukkede beholdere uden risiko for sammenblanding, overdækket og på tæt belægning jf. vilkår 20-24, 28 samt 48-49.
Olieholdigt fast affald (oliefiltre)	1	I lukkede beholdere, beskyttet mod vejrlig, jf. vilkår 48 og 50.
Lysstofrør	1	Opbevares indendørs eller overdækket udendørs, beskyttet mod vejrlig. Beskadigede kviksølvholdige lyskilder opbevares i tætte lukkede emballager jf. vilkår 26.
Kabler	20	Fraktioner der er farligt affald skal opbevares overdækket i beholder eller lignende, beskyttet mod vejrlig jf. vilkår 48.

Madaffald	4.000	Omlæsses og opbevares i væsketætte containere med tætsluttende låg jf. vilkår 39.
Mad- og drikkekartoner		Indendørs eller balleteret udendørs på tæt belægning.
Stabiliseret slam	20.000	Væsketætte beholdere på tæt belægning.



Bilag 3: Oversigtskort
 Virksomhedens udstrækning er vist med rød markering

Dato: 11.06.2025	Mål: 1:10000	Initialer: srh
------------------	--------------	----------------

Aabenraa
 Kommune



Plan, Teknik og Miljø
 Skelbækvej 2
 6200 Aabenraa

Bilag 4: Oversigt over EAK-koder, materiale fra Meldgaard, REVIDERET

Affaldstyper	Maksimalt oplag (tons)	EAK- KODER							
Træ	4.500	03 01 01 03 01 04 03 01 05 03 01 99	03 03 01	15 01 03 15 01 10	17 02 01 17 02 04	19 12 06 19 12 07	20 01 37 20 01 38		
Have- og parkaffald	1.500	20 02 01 20 02 02 20 02 03							
Jord, sand og sten	50.000	17 05 03 17 05 04 17 05 07 17 05 08	19 12 09	20 02 02					
Sandfang		19 08 02							
Brændbart	4.500	19 12 10	20 03 07						
Plast	1.000	02 01 04	07 02 13	12 01 05	15 01 02 15 01 10	16 01 19	17 02 03 17 02 04	19 12 04	20 01 39
Pap og Papir	500	03 03 08	15 01 01 15 01 10	19 12 01	20 01 01				
Jern, stål og metal	750	10 02 01 10 02 02 10 02 10	12 01 01 12 01 02 12 01 03 12 01 04 12 01 13	15 01 04	16 01 18	17 04 01 17 04 02 17 04 03 07 04 04 17 04 05 17 04 06 17 04 07 17 04 09	19 10 01 19 10 02 19 10 04 19 10 06	19 12 02 19 12 03	20 01 40
Bygge og anlægsaffald	2.000	17 09 01 17 09 03 17 09 04							
Blandet affald (<i>Industri og Erhvervs affald</i>) F.eks. diverse emballager og blandet affald, som ikke er byggeaffald	1.050	15 01 05 15 01 06 15 01 10	19 12 10 19 12 11 19 12 12	20 01 99	20 03 01 20 03 03				

Bygnings- og nedrivningsaffald indeholdende PCB	10	17 09 02							
Beton, mursten, tegl og keramik	2.000	08 02 01	10 12 06 10 12 08 10 12 11 10 12 12 10 12 99	10 13 14	17 01 01 17 01 02 17 01 03 17 01 06 17 01 07				
Blæse- og slibemateriale F.eks. sand og støv fra skæring, blæsning og slibning	50	08 01 17 08 01 18 08 01 21	12 01 16 12 01 17						
Dæk	100	16 01 03							
Isolationsmateriale	10	17 06 01 17 06 03 17 06 04							
<i>Asbest</i>		17 06 05 17 06 06							
Gips	60	17 08 01 17 08 02							
Glas	1.000	10 11 03 10 11 05 10 11 11 10 11 12	15 01 07	16 01 20	17 02 02	19 04 01	19 12 05	20 01 02	
Asfalt	1.500	17 03 02							
Kraftværker, forbrænding og pyrolyse		10 01 01 10 01 02 10 01 03 10 01 05 10 01 07 10 01 14 10 01 15 10 01 16 10 01 17 10 01 18 10 01 19	19 01 11 19 01 12 19 01 13 19 01 14 19 01 15 19 01 16 19 01 17 19 01 18 19 01 19 19 01 99						

Elektronik, hårde hvidevare og kølemøbler	30	16 02 09 16 02 10 16 02 11 16 02 12 16 02 13 16 02 14 16 02 16	20 01 23 20 01 35 20 01 36						
Batterier og akkumulatorer	1	16 06 01 16 06 02 16 06 03 16 06 04 16 06 05 16 06 06	20 01 33						
Kemikalieaffald	1	20 01 27							
Oliefiltre	1	16 01 07							
Lysstofrør	1	20 01 21							
Kabler og ledninger	20	17 04 10 17 04 11							
Madaffald	4.000	20 01 08							
Mad- og drikkekartoner		15 01 05							