

Aabenraa Kommune
Digital annonce

**Plan, Teknik & Miljø
Miljø**

Skelbækvej 2
6200 Aabenraa
Tlf.: 7376 7676

Dato: 28-05-2026
Sagsnr.: 25/28853
Dok.løbenr.: 139242/26

Kontakt: Tina Ketelsen
Direkte tlf.: 7376 7864
E-mail: tket@aabenraa.dk

**Tillæg nr. 1 til miljøgodkendelse af husdyrbruget på Rebbølvej 14, 6392
Bolderslev**

Aabenraa Kommunes Team Miljø har den 28. maj 2026 meddelt tillæg nr. 1 til miljøgodkendelse efter husdyrbrugloven¹ til husdyrbruget på Rebbølvej 14, 6392 Bolderslev, matr. nr. 7, Smedager, Bjolderup.

Ejendommen meddeles tillægsgodkendelse til følgende ny produktionsarealer, gulvtyper og dyretyper:

Stald	Produktion	Staldstørrelse m ²	Produktionsareal m ²
G. Kalvehytter 2	Kalve (under 6 mdr.); dybstrøelse	280	250
K. Ny goldkostald	Flexgruppe: Alle kvæg; dybstrøelse	480	480

Tillægsgodkendelsen kan ses i sin helhed på de følgende sider.

Afgørelser efter husdyrbrugloven kan påklages til Miljø- og Fødevarerklagenævnet af:

- Afgørelsens adressat.
- Miljøministeren, når væsentlige nationale eller internationale interesser er berørt.
- Enhver, der har en individuel, væsentlig interesse i sagens udfald.
- Sundhedsstyrelsen.
- Danmarks Fiskeriforening, Ferskvandsfiskeriforeningen i Danmark, Arbejderbevægelsens Erhvervsråd og Forbrugerrådet, alle i henhold til lovens § 85.
- Lokale foreninger og organisationer, i henhold til lovens § 86.
- Landsdækkende foreninger og organisationer, i henhold til lovens § 87.

¹ Lovbekendtgørelse nr. 1065 af 21. august 2025 om husdyrbrug og anvendelse af gødning m.v.

Hvis du ønsker at klage over denne afgørelse, kan du klage til Miljø-og Fødevarerklagenævnet. Du klager via Klageportalen, som du finder et link til på forsiden af www.naevneneshus.dk. Klageportalen ligger på www.borger.dk og www.virk.dk. Du logger på www.borger.dk eller www.virk.dk, ligesom du plejer, typisk med MitID. Klagen sendes gennem Klageportalen til Aabenraa Kommune, der har truffet afgørelsen. En klage er indgivet, når den er tilgængelig for kommunen i Klageportalen. Når du klager, skal du som privatperson betale et gebyr på kr. 900. For virksomheder og organisationers vedkommende er gebyret på 1.800 kr. Du betaler gebyret med betalingskort i Klageportalen.

Miljø-og Fødevarerklagenævnet skal som udgangspunkt afvise en klage, der kommer uden om Klageportalen, hvis der ikke er særlige grunde til det. Hvis du ønsker at blive fritaget for at bruge Klageportalen, skal du sende en begrundet anmodning til Aabenraa Kommune, der har truffet afgørelse i sagen. Aabenraa Kommune videresender herefter anmodningen til Miljø-og Fødevarerklagenævnet, som træffer afgørelse om, hvorvidt din anmodning kan imødekommes.

Klagefristen udløber 4 uger efter, at afgørelsen er meddelt. Er afgørelsen offentligt bekendtgjort, regnes klagefristen dog altid fra bekendtgørelsen. Hvis klagefristen udløber på en lørdag eller helligdag, forlænges fristen til den følgende hverdag.

Afgørelsen annonceres offentligt den 28. maj 2026 på Aabenraa Kommunes hjemmeside. En eventuel klage skal være modtaget senest den 25. juni 2026, der er dagen for klagefristens udløb.

Der kan i øvrigt henvises til tillægsgodkendelsens afsnit C "Offentlighed og klagevejledning"



Tillæg nr. 1 til miljøgodkendelse
af husdyrbruget
Rebbølvej 14, 6392 Bolderslev

§ 16 a, stk. 4

Lovbekendtgørelse nr. 1065
af 21. august 2025 om
husdyrbrug og anvendelse af
gødning m.v.

Godkendelsesdato:
28. maj 2026



Aabenraa Kommune
Plan, Teknik & Miljø
Team Miljø
Skelbækvej 2
6200 Aabenraa
Tlf. 73 76 76 76

Baggrund og læsevejledning

Kommunens afgørelse, vilkår der gælder for husdyrbruget samt de generelle juridiske forhold omkring afgørelsen, herunder klagevejledningen, og bilag kan læses i kapitel A, B, C og D.

Som følge af husdyrbrugloven¹ skal ansøger indsende oplysninger om en række forhold, jf. husdyrgodkendelsesbekendtgørelsens² bilag 1, punkt A og B. Kommunen skal i sin afgørelse beskrive husdyrbrugets særkender samt vurdere og begrunde, at det ansøgte ikke har en væsentlig indvirkning på miljøet, og at det opfylder de lovbestemte krav om anvendelse af den bedst tilgængelige teknik (BAT) på lugt- og ammoniakemission. Kommunen stiller de relevante vilkår, der sikrer, at husdyrbruget ikke har en væsentlig virkning på miljøet, samt at BAT er overholdt.

Husdyrbruget på Rebbølvej 14, 6392 Bolderslev har en ammoniakemission på mere end 3.500 kg NH₃-N pr. år, og har en gældende miljøgodkendelse efter husdyrbruglovens § 16 a, stk. 1. Udvidelsen af husdyrbruget udløser derfor krav om en ansøgning om tillæg til miljøgodkendelsen efter husdyrbruglovens § 16 a, stk. 4. Husdyrbruget har VVM-pligt, og der er krav om at anvende den bedst tilgængelige teknik (BAT) for at ammoniakemissionen begrænses.

Ansøgningen indeholder en miljøansøgning, som er vedlagt under kapitel E. Den vedlagte miljøansøgning er et resultat af dialog imellem ansøger og Aabenraa Kommune i forbindelse med sagsbehandlingen. Miljøansøgningen og miljøgodkendelsen meddelt den 13. juni 2024 danner grundlag for kommunens afgørelse og de stillede vilkår.

¹ Lovbekendtgørelse nr. 1065 af 21. august 2025 om husdyrbrug og anvendelse af gødning m.v.

² Bekendtgørelse nr. 1089 af 16. oktober 2024 om godkendelse og tilladelse m.v. af husdyrbrug

Indholdsfortegnelse

A.	Afgørelse	5
	Dispensationer	6
	Baggrund og særkender for afgørelsen	7
	Landskabelige værdier og særkender	7
	Erhvervsmæssigt nødvendigt	8
	Begrundelse for de stillede vilkår og øvrige krav	9
	Natur	9
	Jord, grundvand og overfladevand	11
	Lugtgener	11
	Øvrige emissioner og gener	12
	Bedste tilgængelig teknik (BAT)	12
	Øvrige krav	13
	Samlet vurdering	14
	Lovgrundlag	14
	Udnyttelsesfrist	14
	Revurdering af miljøgodkendelsen	15
	Retsbeskyttelse	15
	Andre tilladelser og dispensationer	15
B.	Vilkår for husdyrbruget	16
	Afgørelse	16
	Indretning og drift	16
	Lugt	18
	Øvrige emissioner og gener	19
	Bedste tilgængelige teknik (BAT)	19
	Jord, grundvand og overfladevand	20
	Egenkontrol	22
	Beredskabsplan	22
C.	Offentlighed og klagevejledning	24
	Naboorientering og partshøring	24
	Annoncering og afgørelse	24
	Klagevejledning	24
D.	Kommunens bilag	26
	Lugtkonsekvenszonen	26
E.	Miljøansøgning	27

Datablad

Husdyrbrugets adresse:	Rebbølvej 14, 6392 Bolderslev
Ansøger:	Allan Jørgensen
Ansøgers CVR-nummer:	28351003
Godkendelsesmyndighed:	Aabenraa Kommune
Godkendelsesdato:	28. maj 2026
Sagsbehandler:	Laura Klaver
Kvalitetssikring:	Maja Hauchrog Vink
Ansøgningsmateriale:	Louise H. Riemann, LHN
Sagsnr.:	25/28853
Kortmateriale:	Aabenraa Kommune, Geodatastyrelsen og Styrelsen for Dataforsyning og effektivisering, Skærmkort, WMS – tjeneste.
Lovgrundlag:	Lovbekendtgørelse nr. 1065 af 21. august 2025 om husdyrbrug og anvendelse af gødning m.v. (husdyrbrugloven).

Dispensationer

Den udvidede kalveplads og den nye goldkostald placeres 23 m syd fra matrikelskellet til matr. nr. 320, Vollerup, Bjolderup, og overholder dermed ikke afstandskravet på 30 m til naboskel, jf. husdyrbruglovens³ § 8, stk. 1, nr. 7. Ansøger har derfor søgt om dispensation for afstandskravet.

Placeringen af de nye staldanlæg begrundes med, at de således placeres i tæt tilknytning til den eksisterende bebyggelse og i kort afstand til de øvrige kalvepladser/-hytter (H, I og J), kælvningsafdeling og kvægstalde (A og B), hvor der flyttes dyr imellem. Af hensyn til smitterisiko og for at påvirke de landskabelige værdier mindst muligt, søges der om en særskilt bygning til goldkøer, fremfor en tilbygning i direkte forlængelse af stalden B. Det vil ikke være muligt at placere den nye goldkostald parallelt med stalden B, da der er et regnvandsbed langs nordsiden af stalden B samt gyllebeholdere og interne køreveje langs sydsiden af staldene A og B. Der er ingen beboelse på nabomatriklen, som vil blive berørt af gener fra aktiviteter omkring husdyrbruget, og nabomatriklen drives og dyrkes som en del af husdyrbruget. Ejeren af husdyrbruget er den samme som ejeren af nabomatriklen, hvorfor Aabenraa Kommune ikke har foretaget en partshøring.

På baggrund af ovenstående, vurderer Aabenraa Kommune, at placeringen af de nye staldanlæg ikke vil give anledning til væsentlige gener for omgivelserne og ikke tilsidesætter hensynet til de landskabelige værdier. Aabenraa Kommune stiller vilkår til de nye staldanlægs placering.

Aabenraa Kommune meddeler derfor med hjemmel i husdyrbruglovens 9, stk. 3 dispensation for afstandskravet i husdyrbruglovens § 8, stk. 1, nr. 7, så den nye goldkostald og den udvidede kalveplads kan placeres 23 m syd for matrikelskellet til matr. nr. 320, Vollerup, Bjolderup.

³ Lovbekendtgørelse nr. 1065 af 21. august 2025 om husdyrbrug og anvendelse af gødning m.v.

Baggrund og særkender for afgørelsen

Rebbølvej 14, 6392 Bolderslev modtog den 13. juni 2024 miljøgodkendelse efter § 16 a, stk. 1 i husdyrbrugloven til at udvide produktionsarealet til malkekvæg fra 5.750 m² til 7.915 m². Der blev meddelt miljøgodkendelse til at etablere en ny plads til kalvehytter, en ny kalvestald, et produktionsareal i eksisterende staldbygninger og en ny plansilo. Der blev desuden givet mulighed for at anvende den nye plansilo som produktionsareal i form af en løbegård. Alle nye produktionsarealer er udnyttet, på nær den nye kalvestald, som ikke ønskes opført og derfor ikke videreføres i dette tillæg.

Aabenraa Kommune har den 17. november 2025 modtaget en ansøgning om tillæg til miljøgodkendelsen af husdyrbruget på Rebbølvej 14, 6392 Bolderslev. Der søges om at etablere en ny goldkostald på 12 m x 40 m med 480 m² dybstrøelsesareal til kvæg. Desuden lovliggøres udvidelsen af en eksisterende betonplads til kalvehytter fra 110 m² til 280 m² bruttoareal, hvor produktionsarealet til kalve udvides fra 100 m² til 250 m² dybstrøelsesareal. På samme kalveplads er der etableret en ny kalvestald på 9 m x 14 m, som søges lovliggjort.

Aabenraa Kommune meddeler tillæg nr. 1 til miljøgodkendelsen, da det vurderes, at ansøgeren har truffet de nødvendige foranstaltninger til at forebygge og begrænse forureningen ved anvendelse af den bedst tilgængelige teknik. Det vurderes, at husdyrbruget i øvrigt kan drives på stedet uden at påvirke omgivelserne på en måde, som er uforenelig med hensynet til omgivelserne. Aabenraa Kommune vurderer, at tillægsgodkendelsen med de stillede vilkår for lokalisering, indretning og drift af husdyrbruget sikrer, at husdyrbruget ikke vil medføre en væsentlig påvirkning af miljøet eller andre væsentlige gener.

Denne tillægsgodkendelse er baseret på de oplysninger, der er redegjort for i ansøgningsskema nr. 253 668, version 3 og miljøansøgningen i kapitel E.

Landskabelige værdier og særkender

Nybyggeri og placering af anlæg

Husdyrbruget ligger i landzone ca. 3 km vest for Bolderslev og er beliggende indenfor landskabskarakterområdet 'Landbrugssletten', som omfatter det flade sletlandskab i den nordvestlige del af Aabenraa Kommune. Landskabet er kendetegnet ved et fladt terræn, hvor dyrkede marker afgrænses af en delvis brudt hegnsstruktur og små, spredtliggende plantager. Flere småsøer, åer, vandløb og grøfter er med til at afspejle landskabets lavbunds-karakter. Landskabet er et landbrugslandskab, hvor flere store og middelstore gårde ligger jævnt fordelt i landskabet.

Det fremgår af kommunens landskabsanalyse, at landskabet vurderes at kunne rumme nyt og stort landbrugsbyggeri. Nyt landbrugsbyggeri skal indpasses, så det ikke dominerer i landskabet, og skal placeres i tilknytning til eksisterende bebyggelse, hvor det er muligt. Nyt byggeri skal farve- og skalamæssigt samt arkitektonisk fremstå i harmoni med den eksisterende bygningsmasse, eller opføres i afdæmpede farver indenfor jordfarveskalaen og med ikke-reflekterende tage i afdæmpede farver. Nyt byggeri bør placeres, så det følger landskabets eksisterende linjer og strukturer, og eksisterende og/eller ny beplantning bør udnyttes som afskærmning.

Den nye kalvestald, som søges lovliggjort, såvel som den nye goldkostald etableres med rødbrune stålplader på siderne og gråt eternittag, som angivet i Figur 2. Staldene vil være med åben forside på sydsiden og med taghældning bagud mod nord. På kalvepladsen vil der desuden fortsat være mindre kalvehytter. Kalvestalden har en højde på 5 m, og goldkostalden får en højde på 6 m.



Figur 2. Ny kalvestald på udvidet kalveplads, der søges lovliggjort. Ny goldkostald opføres i samme byggestil.

Den nye kalvestald og den nye goldkostald placeres bagved husdyrbrugets eksisterende bygningsmasse, hvorved de ikke vil være synlige fra Rebbølvej, og farvevalg matcher de eksisterende driftsbygninger.

Aabenraa Kommune vurderer, at der er gjort de nødvendige tiltag for at indpasse byggeriet i landskabet, og at det samlede bygningsanlæg vil fremstå som én samlet enhed. Det vurderes, at byggeriets udformning og placering kan tilpasses landskabskarakteren og de værdier, der knytter sig hertil, såfremt tillægsgodkendelsens vilkår til placering af bygninger og anlæg samt valg af farver og materialer overholdes.

Bygge- og beskyttelseslinjer og kommunalplaner

Bygge- og beskyttelseslinjer:

Husdyrbruget er ikke beliggende indenfor bygge- og beskyttelseslinjer.

Kommuneplanområder:

Husdyrbruget er ikke beliggende inden for områder i kommuneplanen, der har til formål at beskytte udpegede bevaringsværdier, herunder kulturhistoriske, geologiske eller landskabelige hensyn. Husdyrbruget ligger delvist indenfor et område, der er udpeget som 'særligt værdifuldt landbrugsområde', hvor landbrugets interesser og arealanvendelse vægtes højt.

Grænseoverskridende virkninger

Husdyrbruget er beliggende ca. 13 km fra landegrænsen til Tyskland og ca. 8 km fra kommunegrænsen til Tønder Kommune. Grundet afstanden til både lande- og kommunegrænser vurderer Aabenraa kommune, at husdyrbruget ikke vil medføre grænseoverskridende virkninger.

Erhvervsmæssigt nødvendigt

Den udvidede kalveplads med tilhørende ny kalvestald samt den nye goldkostald er erhvervsmæssig nødvendige for at have tilstrækkelig plads til henholdsvis kalve og goldkøer, og for at leve op til dyrevelfærdsreglerne.

Aabenraa Kommune vurderer, at der i tilstrækkelig grad er redegjort for det ansøgtes erhvervsmæssige nødvendighed, og at det ansøgte er nødvendigt for at sikre husdyrbrugets fortsatte udvikling.

Begrundelse for de stillede vilkår og øvrige krav

Natur

Ammoniakfølsom natur

For at beskytte biologisk værdifulde og kvælstoffølsomme naturarealer mod en tilstandsændring forårsaget af en næringsberigelse, der overskrider naturens tålegrænse, må den luftbårne ammoniakdeposition fra husdyrbrug til naturarealer ikke overstige fastlagte beskyttelsesniveauer, som er fastlagt i husdyrgodkendelsesbekendtgørelsens §§ 27, 28 og 30. I husdyrgodkendelsesbekendtgørelsen er de ammoniakfølsomme naturområder inddelt i tre kategorier med forskellige beskyttelsesniveauer jf. Tabel 1.

Tabel 1. Tabel over ammoniakfølsom natur, der er beskyttet efter husdyrgodkendelsesbekendtgørelsens §§ 27, 28 og 30.

Naturtyper	Fastsat beskyttelsesniveau
Kategori 1. Ammoniakfølsomme naturtyper beliggende indenfor internationale naturbeskyttelsesområder.	Maks. totaldeposition afhængig af antal øvrige husdyrbrug i nærheden: 0,2 kg N/ha/år ved >1 øvrige husdyrbrug 0,4 kg N/ha/år ved 1 øvrigt husdyrbrug 0,7 kg N/ha/år ved 0 øvrige husdyrbrug
Kategori 2. Ammoniakfølsomme naturtyper beliggende udenfor internationale naturbeskyttelsesområder, i form af højmoser, lobeliesøer, heder >10 ha og overdrev >2,5 ha.	Maks. totaldeposition på 1,0 kg N/ha/år.
Kategori 3. Heder, moser og overdrev, der er omfattet af § 3 i naturbeskyttelsesloven og ammoniakfølsomme skove større end 0,5 ha.	Maks. merdeposition på 1,0 kg N/ha/år. Kommunen kan ved en konkret vurdering tillade en merdeposition på >1,0 kg N/ha/år indenfor de angivne tålegrænser ⁴ , men kan ikke stille krav om merdeposition på <1,0 kg N/ha/år.

Det fremgår af husdyrbruglovens regelsæt, at beskyttelsesniveauet, der er fastlagt i lovgivningen, som udgangspunkt er tilstrækkeligt til at sikre natur og miljø og skabe overensstemmelse med habitatdirektivsforpligtelserne.

Tabel 2. Tabel over ammoniakdepositionen til nærliggende ammoniakfølsom natur.

Naturpunkt	Kategori	Merdeposition, kg N/ha/år	Totaldeposition, kg N/ha/år
Kat. 1 Uge Skov	1	0,0	0,0
Kat. 2 overdrev V	2	0,0	0,0
Kat. 2 overdrev Ø	2	0,0	0,0
Kat. 3 mose SV	3	0,0	0,1
Terkelsbøl Mose	3	0,0	0,1
Kat. 3 mose	3	0,1	0,3
Kat. 3 mose NØ	3	0,1	0,3

Idet at husdyrbruglovens depositionsgrænser til ammoniakfølsom natur er overholdt for det ansøgte, vurderer Aabenraa Kommune, at der ikke vil forekomme tilstandsændringer i disse naturarealer.

⁴ Notat fra DCE – National Center for Miljø og Energi af den 31. december 2024 om opdatering af empirisk baserede tålegrænser

Beskyttet natur

Nærliggende naturområder, der ikke er omfattet af husdyrgodkendelsesbekendtgørelsens §§ 27, 28 og 30, men som forsat er beskyttet efter naturbeskyttelseslovens⁵ § 3, fremgår af Tabel 3.

Tabel 3. Tabel over ammoniakdepositionen til øvrige naturområder, der er beskyttet efter naturbeskyttelseslovens § 3.

Naturpunkt	Merdeposition, kg N/ha/år	Totaldeposition, kg N/ha/år
§ 3 eng mod nord	0,6	1,6
§ 3 sø mod øst	0,6	3,3
§ 3 sø mod vest	0,5	1,2

Da merdepositionen for de nærmeste § 3 beskyttede naturområder er under 1 kg N/ha/år, hvorunder der ikke forventes tilstandsændringer i ammoniakfølsom natur som følge af atmosfærisk deposition, vurderer Aabenraa Kommune, at det ansøgte ikke medfører tilstandsændringer i beskyttet natur.

Fredede områder & kommunalplaner

Ingen af husdyrbrugets anlæg ligger overlappende med de kommunale udpegninger for områder med særlige naturbeskyttelsesinteresser samt fredninger.

Husdyrbruget ligger indenfor et område, der i kommuneplanen er udpeget som økologisk forbindelse langs Rebbøl Å. Her må ændringer i arealanvendelsen ikke i væsentlig grad forringe det vilde dyre- og plantelivs spredningsmuligheder. Ved byggeri, der vil afskære en økologisk forbindelse, skal der stilles krav om tiltag, der sikrer opretholdelse af en sammenhængende natur, eller der skal etableres faunapassager.

Udvidelsen af kalvepladsen og den nye goldkostald etableres i tilknytning til husdyrbrugets eksisterende bebyggelse, som i forvejen ligger parallelt med Rebbøl Å, og med en afstand på ca. 20 m til vandløbet. Aabenraa Kommune vurderer, at det ansøgte ikke vil forringe området funktion som økologisk forbindelse, idet der også efter udvidelsen af husdyrbruget er bevaret en tilstrækkelig bred forbindelse, der kan fungere hensigtsmæssigt som spredningskorridor for både planter og dyr langs Rebbøl Å.

Internationale beskyttelsesområder

Da husdyrbruget ikke ligger i, eller i nær tilknytning til, et Natura 2000-område, vurderer Aabenraa Kommune, at ansøgningen ikke har en væsentlig indvirkning på internationale beskyttelsesområder. Det nærmeste Natura 2000-område er nr. 98 'Tinglev Sø og Mose, Ulvemose og Terkelsbøl Mose', der består af fuglebeskyttelsesområde F62. Området ligger ca. 1,9 km syd for husdyrbruget.

Beskyttelsen af habitatnaturen i habitatområdet er indarbejdet i husdyrbruglovens regler for ammoniakfølsom natur, som vurderes i ovenstående afsnit om ammoniakfølsom natur. Det vurderes, at det ansøgte ikke har en væsentlig indvirkning på fuglebeskyttelsesområdet, da det ikke medfører tilstandsændringer i området natur.

Planter og dyr

Aabenraa Kommune har ikke kendskab til, at der er registreret plante- eller dyrearter optaget på habitatdirektivets bilag IV i nærheden af husdyrbruget, og ingen af arterne vurderes at findes på stedet. Det kan ikke udelukkes, at der forekommer beskyttede flagermus omkring gården. Da der hverken fjernes gamle træer eller bygninger i det

⁵ Lovbekendtgørelse nr. 927 af 28. juni 2024 om naturbeskyttelse

ansøgte eller forekommer tilstandsændringer i naturarealer, vurderer Aabenraa Kommune, at områdets dyre- og planteliv ikke forværres af det ansøgte.

Jord, grundvand og overfladevand

Den udvidede kalveplads med tilhørende ny kalvestald er indrettet med afløb til en eksisterende fortank ved 'A. Kostald'. Ligeledes indrettes den nye goldkostald med afløb til den eksisterende fortank ved 'A. Kostald'.

Et eksisterende regnvandsbed med udløb til Rebbøl Å flyttes længere mod øst, for at gøre plads til den nye goldkostald, og for at overholde afstandskravet på 15 m mellem det nye staldanlæg og bassinet. Placering og udformning af bassinet sker i henhold til særskilt udledningstilladelse. Tagvand fra den nye kalvestald og den nye goldkostald nedsives ved bygningerne.

Aabenraa Kommune stiller vilkår til, at afløbsforholdene skal stemme overens med den indsendte afløbsplan.

I miljøgodkendelsen af den 13. juni 2024 er der stillet vilkår til, at såfremt den vestlige plansilo (V) anvendes som produktionsareal til kalve, så må der ikke foretages udsprinkling af overfladevand fra dette areal. Dette suppleres med et vilkår om logbogføring som dokumentation for, hvornår pladsen anvendes som henholdsvis produktionsareal eller ensilageplads, og hvornår der sker udsprinkling fra arealet.

For at sikre at opsamlingsbeholderen til overfladevand fra ensilagepladsen ikke løber over i perioder, hvor det ikke er muligt at udsprinkle, stilles der vilkår om, at opsamlingsbeholderen skal have en bufferkapacitet, der svarer til en halv måneds nedbør. Alternativt skal opsamlingsbeholderen indrettes med overløb til egnet opbevaringsanlæg. Den nødvendige bufferkapacitet beregnes med udgangspunkt i den måned, i forbudsperioden fra 1. oktober til 1. februar, med mest nedbør. I perioden 2015-2024 i Aabenraa Kommune var oktober måneden med mest nedbør, med gennemsnitligt 95,9 mm nedbør. For husdyrbrugets nuværende plansiloanlæg på 5.980 m², skal opsamlingsbeholderen derfor have en kapacitet på minimum 287 m³, eller indrettes med overløb til egnet opbevaringsanlæg. Hvis løbegården (V) inddrages som ensilageopbevaringsanlæg, vil det samlede areal være 7.492 m² og den nødvendige kapacitet på opsamlingsbeholderen vil være 359 m³.

Aabenraa Kommune vurderer, at der på baggrund af den gældende miljøgodkendelse og denne tillægsgodkendelse ikke vil forekomme en væsentlig påvirkning af den miljømæssige tilstand af jord, grundvand og overfladevand, såfremt husdyrbrugloven med tilhørende bekendtgørelser og vilkårene i denne tillægsgodkendelse overholdes.

Lugtgener

Aabenraa Kommune har vurderet, at lugtmarkørerne for nærmeste nabo, nærmeste samlet bebyggelse og nærmeste byzone er placeret korrekt i husdyrgodkendelse.dk.

Aabenraa Kommune vurderer endvidere, at da det nærmeste lokalplanlagte område i landzonen er beliggende længere væk end nærmeste samlet bebyggelse, er det ikke nødvendigt at vurdere lugt for nærmeste lokalplanlagte område i landzonen, da lugtgenekriteriet ved nærmeste samlet bebyggelse er overholdt. Ved det nærmeste lokalplanlagte område i landzone gælder der de samme lugtgenekriterier som ved samlet bebyggelse.

Ved nærmeste byzone er der kumulation i forhold til lugt fra ét andet husdyrbrug, idet der er et kvægbrug på Ringvej 6, 6392 Bolderslev, som er beliggende indenfor 300 m til nærmeste byzone. Ved nærmeste samlet bebyggelse, som udløses af Vollerup Byvej 25,

er der kumulation med ét andet husdyrbrug, idet der er et kvægbrug på Vollerup Byvej 16, 6392 Bolderslev, som er beliggende indenfor 300 m til nærmeste samlet bebyggelse. Ved nærmeste nabo uden landbrugspligt er der ikke kumulation i forhold til lugt fra andre husdyrbrug, idet der ikke ligger andre husdyrbrug indenfor 100 m til nærmeste nabobeboelse uden landbrugspligt.

Tabel 3. Lugtberegning – uddrag fra husdyrgodkendelse.dk., ansøgningskema nr. 253 668.

Adresse	Område status	Kumulation	Korrigeret geneafstand (m)	Vægtet gennemsnitsafstand (m)	Genekriterie overholdt
Vollerupvej 44	Nærmeste nabo uden landbrugspligt	0	237	687	Ja
Vollerup Byvej 25	Nærmeste samlet bebyggelse	1	737,6	1.548,2	Ja
Bolderslev, Bjolderup	Nærmeste byzone	1	989,3	3.022,3	Ja

Som det fremgår af Tabel 3, er lugtgeneafstanden til nærmeste nabo uden landbrugspligt, nærmeste samlet bebyggelse og nærmeste byzone overholdt.

Ud over beregning af lugtgeneafstanden, udregnes lugtkonsekvenszonen i husdyrgodkendelse.dk. Inden for denne radius kan lugt ind imellem registreres. Lugtkonsekvenszonen er udregnet til 711 m. Da den ukorrigerede geneafstand til nærmeste byzone er større end lugtkonsekvenszonen, og da kommunen skal vurdere lugt ud fra worst case, har Aabenraa Kommune udarbejdet et kort med en lugtkonsekvenszone på 899,4 m, svarende til den ukorrigerede geneafstand for byzone. Kortet er vedlagt som bilag 1 i afsnit D. Kommunens bilag.

Der er stillet driftsvilkår til renholdelse af staldarealer for at undgå forurening med ammoniak, som går ud over forudsætningerne i beregningerne i husdyrgodkendelse.dk.

Øvrige emissioner og gener

Støj, rystelser, støv, fluer, rotter, lys, transport, uhygiejniske forhold og affald

Det fremgår af miljøansøgningens afsnit 3.7, at den nye goldkostald og den udvidede kalveplads ikke vil medføre væsentlige ændringer eller øgede gener i form af støj, rystelser, støv, lys, og transport, sammenlignet med miljøgodkendelsen af 13. juni 2024. Bekæmpelse af skadedyr, affaldshåndtering, transportmønstre og kilder til støj, støv og lys er uændret. Tidligere stillede vilkår til gener i form af støj, rystelser, støv, lys og skadedyr fastholdes i denne tillægsgodkendelse. Der stilles ikke yderligere vilkår herom.

Bedste tilgængelig teknik (BAT)

BAT Ammoniakemission

Der er et krav om vurdering af de væsentlige virkninger på miljøet og anvendelse af den bedste tilgængelige teknik (BAT) inden for ammoniakemissioner, når produktionen medfører en ammoniakemission på mere end 750 kg NH₃-N pr. år.

Anvendelse af den bedste tilgængelige teknik (BAT) i forhold til ammoniak- og lugtemission fra anlægget er omsat til et bestemt krav til størrelsen af ammoniak- og lugtemission, der må komme fra husdyrbruget. Beregningerne i husdyrgodkendelse.dk viser, at BAT-kravet til ammoniakemission fra husdyrbruget er 9.199 kg NH₃-N pr. år, og at den faktiske emission er 9.199 kg NH₃-N pr. år. BAT-kravet for husdyrbruget er således overholdt med de valgte gulvtyper og fortsat anvendelse af teltoverdækning som miljøteknologi på gyllebeholderen på 5.150 m³.

Der stilles vilkår til, at staldafsnit med dybstrøelse skal strøs med halm eller andet tørstof, i mængder, der sikrer, at dybstrøelsesmåtten altid er tør i overfladen, da det indgår i forudsætningen for ammoniakemissionsberegningen.

Der stilles fortsat vilkår til fast teltoverdækning på den eksisterende gyllebeholder på 5.150 m³, jf. teknologibladet for fast teltoverdækning på gyllebeholdere.

Der er stillet driftsvilkår til renholdelse af staldarealer for at undgå forurening med ammoniak, som går ud over forudsætningerne i beregningerne i husdyrgodkendelse.dk.

Øvrige krav

Vurdering af om husdyrbruget har tilstrækkelig opbevaringskapacitet til husdyrgødning

Flydende husdyrgødning opbevares i husdyrbrugets tre gyllebeholdere på henholdsvis 1.400 m³, 2.500 m³ og 5.150 m³ og en fritliggende gyllebeholder på 4.000 m³ på Hjordkærvej 32, 6392 Bolderslev. På husdyrbruget er der desuden ca. 2.000 m³ kapacitet i gyllekanalerne, hvorved den samlede kapacitet til flydende husdyrgødning er ca. 13.250 m³. Med ovenstående gødningsopbevaringsanlæg overholdes kravet om 9 måneders opbevaringskapacitet til gylle.

Gylle leveres til biogasanlæg, og afgasset biomasse returneres i gyllebeholderne. Dybstrøelse leveres enten direkte til biogasanlæg eller opbevares midlertidigt på møddingspladsen indtil afhentning.

Husdyrbrugets gyllebeholder på 300 m³ anvendes primært til opbevaring af ensilagesaft og restvand fra plansiloanlægget. Såfremt den vestlige plansilo anvendes som løbegård (V), ledes overfladevand og flydende husdyrgødning herfra også til gyllebeholderen på 300 m³.

Aabenraa Kommune vurderer, at der er tilstrækkelig opbevaringskapacitet til husdyrgødning, samt at håndteringen af husdyrgødning ikke medfører væsentlig virkning på miljøet.

Vurdering af om afstandskrav er overholdt

Den nye goldkostald og den udvidede kalveplads placeres 23 m syd fra matrikelskellet til matr. nr. 320, Vollerup, Bjolderup, og overholder dermed ikke afstandskravet på 30 m til naboskel, jf. husdyrbruglovens § 8, stk. 1, nr. 7. Ansøger har derfor søgt om dispensation for afstandskravet. Aabenraa Kommunes vurdering af ansøgningen om dispensation for afstandskravet ses i afsnittet "Dispensationer".

Den nye goldkostald og den udvidede kalveplads overholder alle øvrige afstandskrav angivet i husdyrbruglovens §§ 6-8. Der foretages ikke ændringer i de eksisterende stalde og anlæg.

Vurdering af, om husdyrbruget er forureningsmæssigt og teknisk eller driftsmæssigt forbundet med andre husdyrbrug

Ansøger hverken ejer eller driver andre husdyrbrug. Husdyrbruget er således ikke forureningsmæssigt, teknisk eller driftsmæssigt forbundet med andre husdyrbrug.

Alternative løsninger

Ansøger har i miljøansøgningen afsnit 3.4.2 og 3.15 redegjort for de alternative løsninger, der har været vendt i forbindelse med, at ansøgningsmaterialet til denne miljøgodkendelse blev udarbejdet.

På baggrund af redegørelsen i miljøansøgningen vurderer Aabenraa Kommune, at der er redegjort tilstrækkeligt for de alternative løsninger, og hvorfor den ansøgte løsning er den, der er valgt.

Ophør af husdyrbruget

Ud fra ansøgers redegørelse i miljøansøgningen vurderer Aabenraa Kommune, at ejendommen vil blive afviklet miljømæssigt forsvarligt, hvis husdyrbruget ophører helt.

Aabenraa Kommune stiller vilkår til, at der skal foretages oprydning og rengøring ved varigt ophør af driften for at undgå forureningsfare.

Samlet vurdering

Vurdering af VVM og BAT

På baggrund af de stillede vilkår og ovenstående begrundelse for og særkender på husdyrbruget er det Aabenraa Kommunes samlede vurdering, at det ansøgte projekt overholder anvendelse af den bedste tilgængelige teknik (BAT), og at projektet ikke indebærer væsentlige indvirkninger på miljøet, herunder i forhold til omgivelsernes sårbarhed og kvalitet, i forhold til navnlig:

- Landskabelige værdier.
- Natur med dens bestande af vilde planter og dyr og deres levesteder, herunder områder, der er beskyttet mod tilstandsændringer eller fredet udpeget som internationalt naturbeskyttelsesområde eller udpeget som særlig sårbart overfor næringsstofpåvirkning.
- Jord, grundvand og overfladevand.
- Lugt-, støj-, rystelser-, støv-, flue-, transport-, og lysgener, uhygiejniske forhold, affaldsproduktion mv.

Samspillet mellem faktorer og sårbarhed i forhold til risici for større ulykker m.v.

Aabenraa Kommune vurderer på baggrund af det, der er beskrevet i miljøansøgningens afsnit 3.8.8, 3.13, 3.14, 3.16 og 3.17, at der ikke er væsentlige negative virkninger på miljøet på nedenstående faktorer, hverken når de vurderes enkeltvis, eller når der vurderes på samspillet imellem 2 eller flere af faktorerne.

1. Befolkningen og menneskers sundhed
2. Biologisk mangfoldighed med særlig vægt på kategori 1- og 2 natur samt bilag IV arter
3. Jordarealer, jordbund, vand, luft og klima
4. Materielle goder, kulturarv og landskabet
5. Samspillet imellem to, flere eller alle faktorer efter nr. 1-4 og
6. Sårbarhed i forhold til risici for større ulykker eller katastrofer som følge af ovenstående 5 faktorer

Lovgrundlag

Ansøgningen er behandlet i henhold til kravene i Lovbekendtgørelse nr. 1065 af 21. august 2025 om husdyrbrug og anvendelse af gødning m.v. (husdyrbrugloven) med tilhørende bekendtgørelse nr. 1089 af 16. oktober 2024 om godkendelse og tilladelse m.v. af husdyrbrug (husdyrgodkendelsesbekendtgørelsen).

Husdyrbruget har en ammoniakemission på mere end 3.500 kg NH₃-N pr. år og modtog den 13. juni 2024 en miljøgodkendelse efter § 16 a, stk. 1. Husdyrbruget er derfor omfattet af husdyrbruglovens § 16 a, stk. 4. Husdyrbruget er godkendelsespligtigt, og Aabenraa Kommune er godkendelses- og tilsynsmyndighed.

Udnyttelsesfrist

Tillæg nr. 1 til miljøgodkendelsen skal være udnyttet inden 6 år fra godkendelsen er meddelt. Tillægsgodkendelsen anses som udnyttet, når byggeriet er færdigmeldt. Hvis tillægsgodkendelsen kun er udnyttet delvist, bortfalder den del, der ikke er udnyttet.

Da tillægsgodkendelsen indeholder lovliggørende dele, anses disse dele af godkendelsen som udnyttet fra meddelelsetidspunktet.

Revurdering af miljøgodkendelsen

Miljøgodkendelser givet efter § 16 a, stk. 1 og tilhørende tillæg skal ikke revurderes.

Retsbeskyttelse

Med denne tillægsgodkendelse følger der 8 års retsbeskyttelse af husdyrbrugets indretning og drift. Retsbeskyttelsen gælder indtil den 28. maj 2034.

Andre tilladelser og dispensationer

Aabenraa Kommune gør opmærksom på, at den meddelte godkendelse udelukkende omfatter forholdet til husdyrbrugloven. Der skal derfor søges om en separat byggetilladelse, ændring af bygningsanvendelse, nedrivningstilladelse, afledning af tagvand, vandindvindingstilladelse eller lignende hos Aabenraa Kommune.

B. Vilkår for husdyrbruget

Vilkårene i denne miljøgodkendelse skal, hvis ikke andet er anført, være opfyldt fra det tidspunkt, hvor miljøgodkendelsen udnyttes.

Vilkår, der vedrører driften, skal være kendt af de ansatte, der er beskæftiget med den pågældende del af driften.

Denne tillægsgodkendelse meddeles på nedenstående vilkår. Konkrete bestemmelser i lovgivningen og bekendtgørelser, der generelt er gældende for alle husdyrbrug, er ikke stillet som vilkår for godkendelsen.

Aabenraa Kommune har sammenskrevet vilkårene fra den oprindelige miljøgodkendelse af den 13. juni 2024 med de nye vilkår, der stilles i forbindelse med denne tillægsgodkendelse. Dette er gjort for at gøre samtlige vilkår for husdyrbruget lettere tilgængelige for ansøger, rådgiver, kommunen og andre, som måtte læse denne tillægsgodkendelse. Vilkårsnummereringen er ændret.

De følgende vilkår er nye: 8, 9, 10, 24, 29, 33 og 34.

De følgende vilkår er ajourførte: 1, 2, 3, 4, 12 og 22.

Vilkår 5 og 9 i miljøgodkendelsen af den 13. juni 2024 ophæves, da godkendelsen til at etablere en ny kalvestald frafalder i forbindelse med udnyttelsen af denne tillægsgodkendelse.

Vilkår 23 i miljøgodkendelsen af den 13. juni 2024 vedrørende udsprinkling ophæves, da dette erstattes af vilkår 24 i denne tillægsgodkendelse.

Afgørelse

Vilkår 1. Virksomheden skal placeres, indrettes og drives i overensstemmelse med de oplysninger, der fremgår af det vedlagte ansøgningsmateriale, skema nr. 253 668, version 3, modtaget i Aabenraa Kommune den 17. november 2025, og med de vilkår, der fremgår af denne tillægsgodkendelse.

Vilkår 2. Miljøgodkendelsen af den 13. juni 2024 samt denne tillægsgodkendelse skal altid være at finde på ejendommen, enten udskrevet eller digitalt, og være tilgængelig for ejer og medarbejdere. Dens indhold skal være driftsleder bekendt. Relevante vilkår skal være medarbejderne bekendt.

Indretning og drift

Husdyrhold, produktionsareal og staldsystem

Vilkår 3. Husdyrbrugets stalde, gulvtyper og produktionsarealer skal være i overensstemmelse med nedenstående tabel:

Stald	Produktion	Staldstørrelse m ²	Produktionsareal m ²
A. Kostald	Flexgruppe: Alle kvæg; sengestald med spalter (bagskyl eller ringkanal)	3.357	2.110
	Flexgruppe: Alle kvæg; dybstrøelse		285
B. Goldkøer + kælvningsbokse	Flexgruppe: Alle kvæg; sengestald med spalter (bagskyl eller ringkanal)	1.440	970

	Flexgruppe: Alle kvæg; dybstrøelse		220
C. Ungdyrstald	Flexgruppe: Alle kvæg; sengestald med spalter (bagskyl eller ringkanal)	1.802	1.330
D. Kalvestald 1	Flexgruppe: Alle kvæg; sengestald med spalter (bagskyl eller ringkanal)	402	110
	Flexgruppe: Alle kvæg; dybstrøelse		135
E. Kalvestald 2	Flexgruppe: Alle kvæg; dybstrøelse	191	150
F. Kalvehytter 1	Flexgruppe: Alle kvæg; dybstrøelse	240	200
G. Kalvehytter 2	Kalve (under 6 mdr.); dybstrøelse	280	250
H. Kalvehytter 3	Kalve (under 6 mdr.); dybstrøelse	47	40
I. Kalvehytter/bokse 4	Kalve (under 6 mdr.); dybstrøelse	113	100
J. Kalvehytter 5	Flexgruppe: Alle kvæg; dybstrøelse	400	200
K. Ny goldkostald	Flexgruppe: Alle kvæg; dybstrøelse	480	480
R+S. Areal med dyr	Flexgruppe: Alle kvæg; dybstrøelse	460	265
V. Plansilo/areal til kalve	Kalve (under 6 mdr.); dybstrøelse	1.512	1.500
I alt			8.345

Vilkår 4. Husdyrbruget skal indrettes med stalde og opbevaringsanlæg som vist på nedenstående kort. Dyretyper og staldsystem må ikke ændres, og størrelsen på produktionsarealerne må ikke øges, i forhold til det der fremgår af vilkår 3.



Dybstrøelsesarealer i stalde og kalvehytter

Vilkår 5. I staldafsnit med dybstrøelse skal der strøs med halm eller andet tørstof i mængder, der sikrer, at dybstrøelsesmåtten altid er tør i overfladen.

Opbevaring og håndtering af flydende husdyrgødning

Vilkår 6. Hvis gyllen ikke suges direkte over i gyllevogn med påmonteret læssekran, skal påfyldning af gyllevogn foregå på støbt plads med afløb til opsamlingsbeholder. Pladsen skal rengøres for spild af flydende husdyrgødning umiddelbart efter en periode med daglig påfyldning er afsluttet.

Vilkår 7. Traktordrevne pumper skal, når de ikke anvendes, og ikke er under opsyn, f.eks. ved arbejdsdagens ophør, afbrydes ved kraftoverførselsakslen. Traktoren skal aflåses eller helt frakobles pumpeudstyret.

Placering og konstruktion af anlæg

Vilkår 8. Den nye kalvestald på kalvepladsen (G) og den nye goldkostald (K) skal opføres i materialer, farvevalg og højde som beskrevet i ansøgningen.

Vilkår 9. Den nye goldkostald (K) og den udvidede kalveplads (G) må ikke placeres nærmere end 23 m fra naboskellet mod matr. nr. 320, Vollerup, Bjolderup.

Vilkår 10. Teltoverdækningerne på de eksisterende gyllebeholdere på 5.150 m³ og 2.500 m² skal have farven grå.

Lugt

Vilkår 11. Der skal til stadighed opretholdes en god staldhygiejne. Det skal bl.a. sikres at gulve holdes tørre, at gødnings- og foderrester i staldene fjernes, og at fodringssystemer holdes rene.

Øvrige emissioner og gener

Støj

Vilkår 12. Husdyrbrugets samlede støjbidrag, angivet som det ækvivalente, korrigerede støjniveau i dB(A) i punkter 1,5 meter over terræn, målt eller beregnet ved nærmeste beboelses opholdsareal, må ikke overskride følgende værdier, som angivet i Miljøstyrelsens vejledning nr. 5/1984 "Ekstern støj fra virksomheder":

	Tidsinterval	Grænseværdi	Referencetidsrum
Hverdage	Kl. 07.00-18.00	55 dB(A)	8 timer
Lørdage	Kl. 07.00-14.00	55 dB(A)	7 timer
Lørdage	Kl. 14.00-18.00	45 dB(A)	4 timer
Søn- og helligdage	Kl. 07.00-18.00	45 dB(A)	8 timer
Aften	Kl. 18.00-22.00	45 dB(A)	1 time
Nat	Kl. 22.00-07.00	40 dB(A)	½ time

Referencetiden er det mest støjbelastede tidsrum i perioden. Støjens maksimalværdi må om natten ikke overstige 55 dB(A) ved boliger.

Støjgrænserne må ikke overskrides ved nærmeste nabos udendørs opholdsarealer, maks. 15 m fra beboelsen.

Vilkåret gælder for al støj fra landbrugsdriften på ejendommens bygningsparcel. Markarbejde med traktorer og landbrugsmaskiner er ikke omfattet af ovennævnte støjgrænser.

Vilkår 13. Hvis tilsynsmyndigheden, på baggrund af en orienterende støjmåling, finder det nødvendigt, skal den ansvarlige for husdyrbruget dokumentere, at de i vilkår 13 fastsatte støjgrænser overholdes. Tilsynsmyndigheden kan dog kun kræve dette dokumenteret en gang årligt.

Målingerne/beregningerne skal være en "Miljømåling – ekstern støj", og skal udføres af en person eller firma, som findes på Miljøstyrelsens sidste reviderede liste over firmaer/personer, der er godkendte til at udføre "Miljømåling – ekstern støj". Udgifterne til støjmålingen afholdes af husdyrbruget.

Støv, lys og rystelser

Vilkår 14. Driften må ikke medføre væsentlige støv- og lysgener eller gener i form af rystelser uden for ejendommens eget areal. Dette vurderes af tilsynsmyndigheden.

Skadedyr

Vilkår 15. Der skal på husdyrbruget foretages effektiv fluebekæmpelse som minimum i overensstemmelse med de nyeste fastsatte retningslinjer fra Aarhus Universitet, Institut for Agroøkologi.

Vilkår 16. Opbevaring af foder skal ske på en sådan måde, at der ikke opstår risiko for tilhold af skadedyr (rotter mv.).

Bedste tilgængelige teknik (BAT)

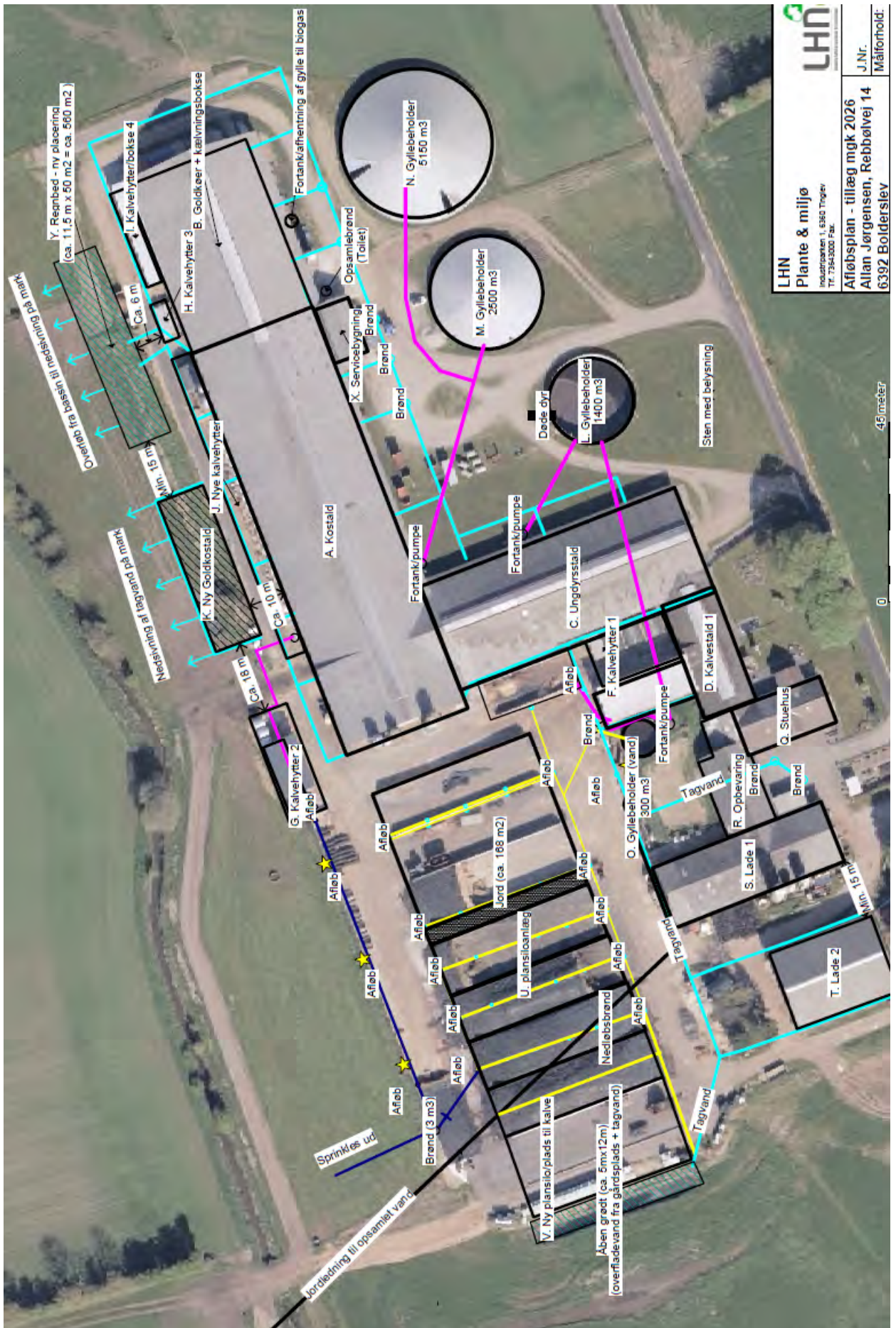
Teltoverdækning på gyllebeholder på 5.150 m³

- Vilkår 17. Den eksisterende gyllebeholder på 5.150 m³ skal være forsynet med fast overdækning i form af teltoverdækning med indvendigt skørt.
- Vilkår 18. Åbning af teltdugen må kun ske i forbindelse med omrøring, tømning og udbringning af gylle.
- Vilkår 19. Skader på teltoverdækningen skal repareres inden for en uge efter skadens opståen.
- Vilkår 20. Såfremt en skade ikke kan repareres inden for en uge, skal der indgås aftale om reparation inden to hverdage efter skadens opståen. Tilsynsmyndigheden underrettes straks herom.

Jord, grundvand og overfladevand

Spildevand

- Vilkår 21. Kemikalier, medicin, foderstoffer m.v., skal opbevares, således at de ikke kan ledes til jord, grundvand eller overfladevand, hvis der måtte ske udslip. Et eventuelt spild af sådanne stoffer med fare for forurening skal straks opsamles.
- Vilkår 22. Afledning af flydende husdyrgødning, ensilagesaft, restvand og spildevand skal foregå som vist på nedenstående kortudsnit, og som beskrevet i tillægsgodkendelsens afsnit A. 'Jord, grundvand og overfladevand'.



Vilkår 23. Vask af maskiner og redskaber, hvorfra der kan forekomme gødnings- og sprøjterester, skal foregå på støbt plads med tæt bund og med bortledning af spildevandet til gyllebeholder.

Udsprinkling af ensilagesaft og restvand

Vilkår 24. Husdyrbrugets ensilageopbevaringsanlæg skal tilkobles opsamlingsbeholder med en bufferkapacitet af minimum ½ måneds nedbør, svarende til 0,04795 m³/m². Alternativt skal opsamlingsbeholderen indrettes med overløb til egnet opbevaringsanlæg.

Vilkår 25. Såfremt den vestlige plansilo anvendes som produktionsareal til kalve, må der ikke foretages udsprinkling af overfladevand fra dette areal.

Olie og diesel

Vilkår 26. Der skal på ejendommen altid forefindes egnet materiale til opsamling af oliespild.

Vilkår 27. Olie og diesel, herunder spildprodukter, skal opbevares i overjordiske beholdere på fast bund uden afløb, så spild kan opsamles.

Egenkontrol

Generelt

Vilkår 28. Kvitteringer for aflevering af farligt affald og andre dokumentationer for vilkårenes overholdelse skal forevises Aabenraa Kommune på forlangende.

Plansilo/areal til kalve (V)

Vilkår 29. Der skal føres logbog over, hvornår der er dyr på pladsen (V), og hvornår der sker udsprinkling fra pladsen (V). Logbogen skal opbevares på husdyrbruget i minimum 5 år og forevises på tilsynsmyndighedens forlangende.

Vand- og elforbrug

Vilkår 30. Elforbruget skal mindst registreres en gang årligt. De årlige registreringer af elforbruget skal opbevares i mindst 5 år og forevises på tilsynsmyndighedens forlangende.

Vilkår 31. Vandforbruget til dyreholdet skal registreres mindst en gang årligt. De årlige registreringer af vandforbruget skal opbevares i mindst 5 år og forevises på tilsynsmyndighedens forlangende.

Teltoverdækning på gyllebeholdere

Vilkår 32. Der skal føres en logbog for gyllebeholdere med teltoverdækning, hvori eventuelle skader på teltoverdækningen noteres med angivelse af dato for skaden samt dato for reparation. Logbogen skal opbevares på husdyrbruget i mindst fem år og forevises på tilsynsmyndighedens forlangende.

Ved ophør af husdyrbruget

Vilkår 33. Ophør af husdyrbruget skal meddeles til Aabenraa Kommune.

Vilkår 34. Ved husdyrbrugets ophør skal tilbageværende husdyrgødning fjernes, og ejendommen skal ryddes for affald, kemikalier, døde dyr, spildevand, foder mv. Alt skal bortskaffes i henhold til kommunens affaldsregulativer.

Beredskabsplan

Vilkår 35. På husdyrbruget skal der forefindes en opdateret beredskabsplan. Beredskabsplanen skal opbevares på et kendt og tilgængeligt sted for alle medarbejderne. Den skal ajourføres løbende og minimum 1 gang årligt. Datoen for ajourføringen skal fremgå af planen. Ved ansættelse af udenlandsk

arbejdskraft skal beredskabsplanen oversættes til et sprog de forstår. I tilfælde af uheld skal beredskabsplanens forskrifter følges.

Vilkår 36. Beredskabsplanen skal gennemgås med nyansatte, når de tiltræder og derefter med de ansatte mindst én gang årligt.

C. Offentlighed og klagevejledning

Naboorientering og partshøring

Et udkast til tillæg nr. 1 til miljøgodkendelsen blev den 5. maj 2026 sendt i høring hos ansøger, naboer og andre berørte, samt til andre, som har anmodet herom. Samtidig blev den lagt på Aabenraa Kommunes hjemmeside. Der var en frist på 14 dage til at fremsende kommentarer.

Udkastet til tillægsgodkendelsen er blevet sendt til alle beboere, der er beliggende inden for den ukorrigerede geneafstand til byzone, da geneafstanden er større end den beregnede lugtkonsekvenszone.

Aabenraa Kommune har ikke modtaget bemærkninger i høringsperioden.

Annoncering og afgørelse

Den meddelte tillægsgodkendelse bliver offentligt annonceret på Aabenraa Kommunes hjemmeside den 28. maj 2026, og afgørelsen bliver fremsendt til de klageberettigede.

Du har ifølge forvaltningslovens⁶ § 9 ret til aktindsigt i alle dokumenter, der vedrører sagen. Eventuel aftale herom skal aftales med Team Miljøs landbrugsgruppe på landbrug@aabenraa.dk.

Klagevejledning

Tillægsgodkendelsen kan i medfør af husdyrbrugloven § 76 påklages til Miljø- og Fødevarerklagenævnet.

Hvis du ønsker at klage over denne afgørelse, kan du klage til Miljø- og Fødevarerklagenævnet. Du klager via Klageportalen, som du finder et link til på forsiden af www.naevneneshus.dk. Klageportalen ligger på www.borger.dk og www.virk.dk. Du logger på www.borger.dk eller www.virk.dk, ligesom du plejer, typisk med MitID. Klagen sendes gennem Klageportalen til Aabenraa Kommune, der har truffet afgørelsen. En klage er indgivet, når den er tilgængelig for kommunen i Klageportalen. Når du klager, skal du som privatperson betale et gebyr på kr. 900. For virksomheder og organisationers vedkommende er gebyret på 1.800 kr. Du betaler gebyret med betalingskort i Klageportalen.

Miljø- og Fødevarerklagenævnet skal som udgangspunkt afvise en klage, der kommer uden om Klageportalen, hvis der ikke er særlige grunde til det. Hvis du ønsker at blive fritaget for at bruge Klageportalen, skal du sende en begrundet anmodning til Aabenraa Kommune, der har truffet afgørelse i sagen. Aabenraa Kommune videresender herefter anmodningen til Miljø- og Fødevarerklagenævnet, som træffer afgørelse om, hvorvidt din anmodning kan imødekommes.

Klagefristen udløber 4 uger efter, at afgørelsen er meddelt. Er afgørelsen offentligt bekendtgjort, regnes klagefristen dog altid fra bekendtgørelsen. Hvis klagefristen udløber på en lørdag eller helligdag, forlænges fristen til den følgende hverdag.

Afgørelsen annonceres offentligt den 28. maj 2026 på Aabenraa Kommunes hjemmeside. En eventuel klage skal være modtaget senest den 25. juni 2026, der er dagen for klagefristens udløb.

⁶ Lovbekendtgørelse nr. 433 af 22. april 2014 Forvaltningsloven

Aabenraa Kommune kan oplyse, at en klage ikke har opsættende virkning, medmindre Miljø- og Fødevareklagenævnet bestemmer andet, jf. husdyrbruglovens § 81, stk. 1.

Når Aabenraa Kommune modtager en klage, underretter kommunen straks ansøger om klagen.

Afgørelsen kan påklages af:

- Afgørelsens adressat
- Miljøministeren, når væsentlige nationale eller internationale interesser er berørt.
- Enhver, der har en individuel, væsentlig interesse i sagens udfald
- Styrelsen for Patientsikkerhed
- Danmarks Fiskeriforening, Ferskvandsfiskeriforeningen for Danmark, Arbejderbevægelsens Erhvervsråd og Forbrugerrådet, alle i henhold til lovens § 85
- Lokale foreninger og organisationer, i henhold til lovens § 86
- Landsdækkende foreninger og organisationer, i henhold til lovens § 87

Søgsmål til prøvelse af afgørelsen skal være anlagt inden 6 måneder efter, at afgørelsen er offentligt bekendtgjort.

Udkastet til tillæg nr. 1 til miljøgodkendelsen er forud for meddelelse af godkendelsen blevet sendt til ansøger og ansøgers rådgiver, parter, naboer og andre berørte (beboelser der er beliggende inden for det beregnede konsekvensområde for lugtemission, jf. kapitel D).

Den 28. maj 2026

Laura Klaver

Laura Klaver
Team Miljø
Byg, Natur & Miljø

Aabenraa Kommune
Skelbækvej 2, 6200 Aabenraa

E. Miljøansøgning

Ansøger har indsendt en ansøgning om tillæg nr. 1 til miljøgodkendelse med tilhørende bilag. Miljøansøgningen er udarbejdet af miljørådgiver Louise H. Riemann, LHN.

Aabenraa Kommune vurderer på baggrund af ansøgningens omfang, at ansøgningen om tillæg ikke er omfattet af krav om miljøkonsekvensrapport.

Ansøgningskemaet fra husdyrgodkendelse.dk er ikke vedlagt, da resultaterne er indarbejdet i enten miljøansøgningen eller i tillægsgodkendelsen. Hvis skemaet fra husdyrgodkendelse.dk ønskes tilsendt, kan de fås ved henvendelse til landbrug@aabenraa.dk eller på tlf. 73 76 78 64.

Vedlagte relevante bilag:

Bilag 1: Ansøgning om tillæg nr. 1 til miljøgodkendelse



Miljøkonsekvensrapport

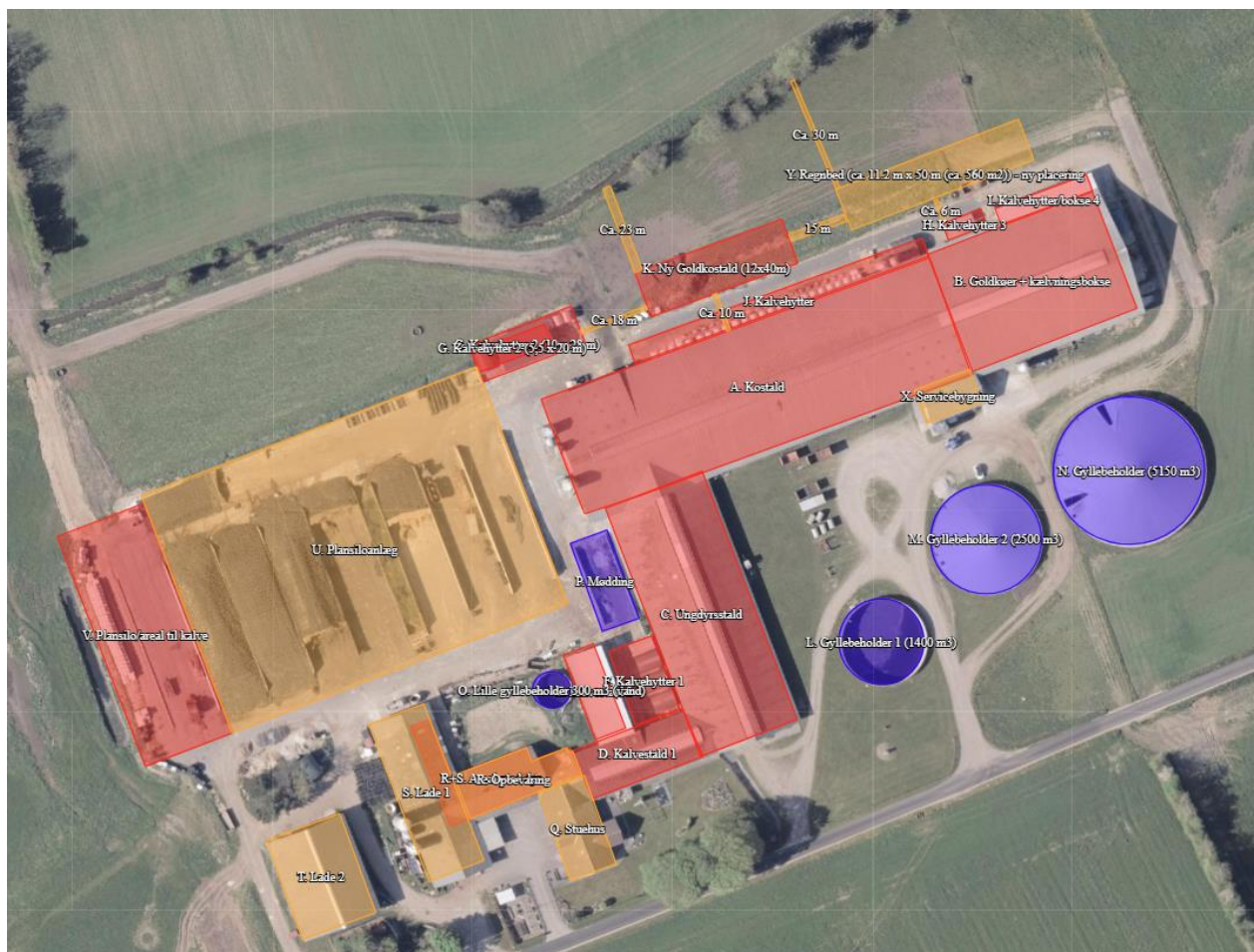
tillæg til § 16a

Rebbølvej 14, 6392 Bolderslev

Ansøgning om ændringer ift. miljøgodkendelse fra 2024.
Udvidelse af kalveplads + ny goldkostald i stedet for ny kalvestald

Skema 253668 i Husdyrgodkendelse.dk

(Version 4, 24. april 2026)



Datablad (A1, A2, A3, A4, A5, D3)

Ansøger og ejer	Alice og Allan Jørgensen, Rebbølvej 14, 6392 Bolderslev. Mobil: 40423640, Mail: Allan@greensgaard.dk
Husdyrbrugets adresse	Rebbølvej 14, 6392 Bolderslev
CVR-nummer	28351003
CHR-nummer	62295
Kommune	Aabenraa
Ejendomsnummer (BFE-nummer)	9345600
Matrikel-nr.	7 - Smedager, Bjolderup
Andre husdyrbrug drevet af ansøger	Nej
Biaktiviteter	Nej
Ansøgningsskema	242588
Konsulent	Louise H. Riemann, cand. scient. landskabsforvaltning Tlf.: 73642915 og e-mail: lhr@lhn.dk Miljø- og naturrådgiver hos: LHN, Industriparken 1, 6360 Tinglev CVR-nr. 16342718 (Kompetent ekspert, der har udarbejdet miljøkonsekvensrapporten)
Ansøgning indsendt første gang	17. november 2025

Forord/Læsevejledning

Denne rapport er en miljøkonsekvensrapport/ansøgning om miljøgodkendelse efter § 16a. Rapporten beskriver de miljømæssige konsekvenser ved det ansøgte projekt på Rebbølvej 14, 6392 Bolderslev. Kun ændringer beskrives, da det er et tillæg til miljøgodkendelsen fra 2024.

Rapporten er en miljøkonsekvensrapport og behandler de potentielle væsentlige miljøpåvirkninger ved ejendommens produktion og den ansøgte ændring i dyreholdet. Rapporten indeholder en beskrivelse af husdyrbruget og det ansøgte samt under hvert afsnit en vurdering af de væsentlige indvirkninger på miljøet. Rapporten danner grundlaget for kommunens afgørelse om miljøgodkendelse for ejendommen.

Miljøkonsekvensrapporten dækker alle oplysningskrav efter husdyrgodkendelsesbekendtgørelsen¹ og er opbygget ud fra Miljøstyrelsens forslag til en skabelon. De angivne parenteser med bogstaver og tal henviser til oplysningskravene jf. bilag 1 i bekendtgørelsen.

Til miljøkonsekvensrapport er der indsendt bilag med oversigtskort over ejendommen, staldtegninger/skitser med opgørelse af produktionsarealer og en fuldmagt fra ansøger. Endvidere genereres der en pdf af ansøgningsskema 253668.

¹ Bekendtgørelse om godkendelse og tilladelse m.v. af husdyrbrug BEK nr. 718 af 08/07/2019

Indhold

Datablad (A1, A2, A3, A4, A5, D3)	2
1 Indledning	6
2 Ikke teknisk resumé	6
3 Husdyrbruget og det ansøgte	9
3.1 Beskrivelse af nye tiltag (B1, B5, E1a, F1b)	9
3.1.1 Stald- og opbevaring	9
3.1.2 Dyrehold	10
3.1.3 Produktionsarealer	11
3.1.4 Opbevaring og håndtering af husdyrgødning	13
3.1.5 Drift af anlægget	15
3.2 Bygningsmæssige ændringer og anlægsarbejde (B2, E1a, E1c)	15
3.3 Produktionsmæssig sammenhæng med andre landbrug (A5, B3, E1c)	15
3.4 Husdyrbruget og det ansøgtes beliggenhed samt generelle afstandskrav (B4, C1c, F1a)	15
3.4.1 Generelle afstandskrav (B4)	15
3.4.2 Bygningsmæssige ændringer i forhold til landskab (B2, E1a)	17
3.4.3 Bilag IV arter (B5, D1c)	20
3.5 Ammoniakemission og -deposition (B5, B4, D1b, D1c)	21
3.5.1 Naturpunkter (B5, E1b)	21
3.6 Lugtemission (B6, B4, E1b, E1c, F4)	25
3.6.1 Kumulation til naboer (B6, E1b)	26
3.7 Øvrige emissioner og gener (B7, E1b, E1c, F2, F3, F4)	26
3.7.1 Støj (B7, E1b, F5c)	26
3.7.2 Støv (B7, E1b)	26
3.7.3 Lys (B7, E1b, F4c)	26
3.7.4 Emission af vibrationer fra ejendommen (F5c)	27
3.7.5 Varmeemission (F5c)	27
3.7.6 Strålingsemission (F5c)	27
3.7.7 Skadedyr (B7)	27
3.7.8 Transporter (B7)	27
3.8 Reststoffer, affald og naturressourcer (B8, E1b, E1c, F1c, F1d, F5f)	27
3.8.1 Døde dyr (B8, F1d)	27
3.8.2 Affald (B8, F1d)	27
3.8.3 Olie- og kemikalier (B7, B8, F1c, F1d)	27

3.8.4	Råvare (B7, F1c)	27
3.8.5	Energiforbrug (B8, F1c).....	27
3.8.6	Vandforbrug (B8, F1c).....	27
3.8.7	Spildevand og restvand (B7)	27
3.8.8	Indvirkning på Klima og sårbarhed overfor klimaændringer (F5f)	28
3.9	Forurenings- og gene begrænsende tiltag (B7, E1c, F5)	28
3.10	Egenkontrol.....	28
3.11	BAT-ammoniakemission (B9, C2, E1c)	30
3.12	Grænseoverskridende virkninger (B10, F5)	30
3.13	Påvirkning af jordarealer og jordbund (E1c, F4)	30
3.14	Andet om befolkningen og menneskers sundhed (F4).....	30
3.15	Alternative løsninger (F2)	30
3.16	Samspillet mellem faktorer jf. § 4 stk. 8 nr. 5	30
3.17	Sårbarhed i forhold til risici for større ulykker mv. jf. § 4 stk. 8 nr. 8	31
3.18	Oplysninger om konsulenten (jf. § 4 stk. 8 nr. 8).....	31
3.19	Metode (F6)	31
3.20	Referenceliste (F10)	31
4	Konklusion	31
5	Bilag	32
5.1	Situationsplan	32
5.2	Afløbsplan	32
5.3	Skitse med produktionsarealer.....	32
5.4	Fuldmagt	32

1 Indledning

I denne miljøkonsekvensrapport/ansøgning beskrives kun de ændringer der sker ift. den miljøgodkendelse ejendommen Rebbølvej 14, 6392 Bolderslev fik i 2024. Ejendommen drives af Allan Jørgensen, Rebbølvej 14, 6392 Bolderslev, som også er ansøger på denne ansøgning. Ejendommen ejes dog af Alice Jørgensen, Rebbølvej 14, 6392 Bolderslev. Ansøgningen er indsendt med skema nr. 253668, som er en kopi af ansøgningskemaet (skema nr. 249523.) fra 2024.

Denne om miljøgodkendelse beskriver og vurderer en udvidelse

Ansøgningen beskriver de ændringer/tilpasninger der er sket på ejendommen siden godkendelsen i 2025. Der er bygget en fast kalvehytte på G. Kalvehytter 2 og denne plads udvides derfor fra 110 m² til ca. 280 m². Den planlagte kalvestald droppes derfor og der ønskes i stedet opført en Ny goldkostald med dybstrøelse på ca. 12 m x 40 m (ca. 480 m²). Stalden placeres ca. 18 m øst for G. Kalvehytter og ca. 10 nord for A. Kostald.

Godkendelsen anses nødvendig for ejendommens drift, idet det er nødvendigt at få tilpasse ejendommen til reglerne i "Lov om hold af kvæg" hvilket er nødvendigt for at fremtidssikre bedriften.

Beskyttelsesniveauerne for ammoniak til kategori 1,2 og 3 naturen samt BAT og lugt er overholdt.

Denne rapport er opdelt i fem kapitler, der ses i indholdsfortegnelsen.

2 Ikke teknisk resumé

Der søges om tillæg til ejendommens miljøgodkendelse efter § 16a i Lov om godkendelse og tilladelse m.v. af husdyrbrug for ejendommen , Rebbølvej 14, 6392 Bolderslev, da ammoniakemissionen fra ejendommen er over 3500 kg NH₃-N/år.

Tidligere afgørelser efter husdyrbrugsloven:

- 29. september 2010 meddelt § 12, stk. 2 miljøgodkendelse
- 21. marts 2014 meddelt § 12, stk. 3 tillægsgodkendelse
- 13. maj 2016 meddelt afgørelse om ikke godkendelsespligt
- 31. maj 2017 meddelt § 27 afgørelse om etablering af halmlade
- 18. december 2017 meddelt § 12, skt. 3 tillæg nr. 2
- 13. juni 2024 meddelelse af miljøgodkendelse efter § 16a

I den gældende godkendelse fra juni 2024 er der givet tilladelse til følgende:

Ejendommen meddeles miljøgodkendelse til følgende produktionsarealer, gulvtyper og dyretyper:

Stald	Produktion	Staldstørrelse m ²	Produktionsareal m ²
A. Kostald	Flexgruppe: Alle kvæg; dybstrøelse	3.357	285
	Flexgruppe: Alle kvæg; dybstrøelse		2.110
B. Goldkøer + kælvningsbokse	Flexgruppe: Alle kvæg; sengestald med spalter (bagskyl eller ringkanal)	1.440	970
	Flexgruppe: Alle kvæg; dybstrøelse		220
C. Ungdyrstald	Flexgruppe: Alle kvæg; sengestald med spalter (bagskyl eller ringkanal)	1.802	1.330
D. Kalvestald 1	Flexgruppe: Alle kvæg; sengestald med spalter (bagskyl eller ringkanal)	402	110
	Flexgruppe: Alle kvæg; dybstrøelse		135
E. Kalvestald 2	Flexgruppe: Alle kvæg; dybstrøelse	191	150
F. Kalvehytter 1	Flexgruppe: Alle kvæg; dybstrøelse	240	200
G. Kalvehytter 2	Kalve (under 6 mdr.); dybstrøelse	110	100
H. Kalvehytter 3	Kalve (under 6 mdr.); dybstrøelse	47	40
I. Kalvehytter 4	Kalve (under 6 mdr.); dybstrøelse	112	100
J. Nye kalvehytter	Flexgruppe: Alle kvæg; dybstrøelse	400	200
K. Ny kalvestald	Flexgruppe: Alle kvæg; dybstrøelse	240	200
R+S. Areal med dyr	Flexgruppe: Alle kvæg; dybstrøelse	460	265
V. Ny plansilo/areal til kalve	Kalve (under 6 mdr.); dybstrøelse	1.512	1.500
I alt			7.915

Desuden meddeles der miljøgodkendelse til følgende gødnings- og ensilageopbevaringsanlæg samt øvrige tekniske anlæg:

- Eksisterende gyllebeholder på 5.150 m³ med et overfladeareal på 1.151 m² og fast teltoverdækning (BAT-krav)
- Eksisterende gyllebeholder på 2.500 m³ med et overfladeareal på 621 m² og fast teltoverdækning (frivilligt tiltag)
- Eksisterende gyllebeholder på 1.400 m³ med et overfladeareal på 374 m²
- Eksisterende gyllebeholder på 300 m³ med et overfladeareal på 70 m²
- Eksisterende møddingsplads med et overfladeareal på 240 m²
- Eksisterende plansiloanlæg på 5.980 m²
- Ny udvidelse af plansiloanlægget på 1.512 m²
- Eksisterende lade på ca. 540 m²
- Eksisterende lade på ca. 640 m²
- Eksisterende servicebygning på ca. 135 m²
- 10 eksisterende fodersiloer
- Én eksisterende mælketank

ÆNDRINGER:

- Udvidelse af pladsen G. Kalvehytter fra 110 m² til ca. 280 m². Pladsen er udvidet og der er bygget en fast kalvehytte/stald til kalve på pladsen. Produktionsarealet ændres fra 100 m² til 250 m²
- Ny kalvestald etableres ikke, da der er bygget en kalvehytte/stald på G. Kalvehytter 2.
- Ny Goldkostald etableres på ca. 12 m x 40 m (ca. 480 m²). Stalden placeres ca. 18 m øst ofr G. Kalvehytter og ca. 10 nord for A. Kostald. Stalden får et produktionsareal på 480 m²
- Regnvandsbed flyttes og placeres minimum 15 m fra den ny goldkostald mod øst. Arealet ændres ikke (650 m²), men dimensionerne ændres fra ca. 8 m x 70 m til ca. 11,2 m x 50 m.

Ansøgningen er indsendt med skemanummer: 253668

På G. Kalvehytter 2 er der et eksisterende produktionsareal på ca. 100 m² med dybstrøelse (den oprindelige polygon bruges i nudrift og 8-årsdrift). Pladsen er blevet udvidet til ca. 280 m² og der søges til et produktionsareal på 250 m² (ny polygon bruges i ansøgt drift). Der søges til staldsystemet "*Kalve, (under 6 mdr.). Dybstrøelse*".

I K. Ny Kalvestald kommer der et nyt produktionsareal på ca. 480 m² med dybstrøelse. Der søges til flexgruppen: "*Alle kvæg; Dybstrøelse*", så der frit kan vælges mellem dyrene indenfor denne dyregruppe.

Den samlede ammoniakemission stiger derfor fra 6963,7 kg NH₃-N/år i 8-års drift til 8669,8 kg NH₃-N/år nudrift og herefter til 9199,0 kg NH₃-N/år i ansøgt drift.

For at gøre ejendommen så fleksibel som muligt, søges der til flexgruppen "*Alle Kvæg*" på alle produktionsarealerne på nær G. H. I Kalvehytter 2,3, 4, J. Nye kalvehytter og V. Ny plansilo/areal til kalve hvor der søges til kalve (under 6 mdr.).

Ejendommen overholder alle afstandskrav i § 6 og § 8 i husdyrloven. På nær afstandskravet til naboskel mod nord. Fra K. Ny Goldkostald til matr.nr. 320 Vollerup, Bjolderup er der kun ca. 25 m, så der søges om dispensation til dette afstandskrav.

Udvidelsen af G. kalvehytter til ca. dobbelt størrelse har ikke nogen indflydelse på hvordan ejendommen vil blive opfattet udefra. Ligeledes vil den Ny Goldkostald komme til at ligge ca. 10 m nord for A. kostald og ca. 18 m øst for G. kalvehytter 2 og hele ejendommen vil derfor stadig fremstå som en samlet bygningsmasse i landskabet.

Beregningerne viser, at hverken natur beskyttet efter danske nationale regler eller efter EU-regler, vil modtage mere ammoniak end de grænser, der er sat herfor i lovgivningen.

Ejendommen overholder også alle krav ift. implementering af de bedste teknikker i staldanlæg, håndtering af gylle, affald, skadedyrsbekæmpelse mm.

Der sker ingen ændringer på ejendommen udover de ovenstående beskrevne og der henvises til godkendelsen fra 2024 for yderlige oplysninger vedr. procedure mv. på ejendommen.

Ud fra ovenstående sammenholdt med bilag 1 punkt D vurderes det, at der ikke er grundlag for at lave en fuld miljøkonsekvensrapport, da ejendommen er:

- En velkendt ejendom – med miljøgodkendelse fra 2024
- Forholds lille udvidelse af produktionsarealet hvilket betyder en meremission på kun 529,2 kg NH₃-N/år
- Ikke problematisk placering ift. natur, da udvidelsen overholder de aftalte depositionskrav
- Overholder lugt
- Anvendelse af de bedste teknikker
- Ikke påvirker Natura 2000 væsentligt
- Ikke vil have indflydelse på planter eller dyr omfattet af bilag IV, artsfredning eller rødlistet
- Ikke vil have væsentligt virkning på de landskabelige værdier.

3 Husdyrbruget og det ansøgte

I dette kapitel beskrives og vurderes husdyrbrugets indretning og drift, husdyrbrugets beliggenhed i forhold til omgivelserne, samt husdyrbrugets påvirkning af omgivelserne med hensyn til ammoniak, lugt, støj, rystelser, støv, lys, skadedyr, transport, affald og forbrug af ressourcer.

3.1 Beskrivelse af nye tiltag (B1, B5, E1a, F1b)

Pladsen G. Kalvehytter er blevet udvidet fra 110 m² til ca. 280 m². Der er bygget en fast kalvehytte/stald til kalve på pladsen. Produktionsarealet ændres fra 100 m² til 250 m²

Den Ny kalvestald som er ansøgt i 2024 etableres ikke, da der er bygget en kalvehytte/stald på G. Kalvehytter 2.

I stedet ønskes etableret en ny Goldkostald på ca. 12 m x 40 m (ca. 480 m²). Stalden placeres ca. 18 m øst for G. Kalvehytter og ca. 10 nord for A. Kostald. Stalden får et produktionsareal på 480 m².

I forbindelse med opførelsen af den ny Goldkostald skal der laves ændringer i det eksisterende regnvandsbed til tagvand, hvoraf en lille del er placeret hvor Goldkostalden ønskes placeret. Bedet flyttes længere mod øst og placeres minimum 15 m fra den ny Goldkostald, som loven foreskriver. Arealet (560 m²) ændres ikke, men dimensionerne ændres fra ca. 8 m x 70 m til ca. 11,2 m x 50 m og regnvandsbedet vil ikke modtage mere tagvand end det er godkendt til i 2018.

3.1.1 Stald- og opbevaring

Placering af det eksisterende staldanlæg, opbevaringsanlæg og øvrige bygninger fremgår af situationsplanen i Bilag 5.1 samt tilhørende tabel 1 samt miljøgodkendelsen fra 2024. I denne ansøgning fokuseres kun på nye tiltag.



Figur 1: Husdyrbrugets stalde og opbevaringsanlæg. Kort fra husdyrgodkendelse.dk.

Tabel 1: Oversigt over bygninger og opbevaringsanlæg som ændres:

Bygnings nr.	Bygning	Opførelses år/til eller ombygning	Dimensioner	Højde (Kip)	Diverse
G.	Kalvehytter 2		Udvides fra ca. 110 m ² til ca. 280 m ²	Små hytter: Ca. 2-3m Kalvestald: Skrå bagerst ca. 3,5 m og forrest ca. 5 m	Beton med afløb til gyllesystem. Hvide og grå hytter samt kalvestald (røde stålplader og eternittag)
K.	Ny Goldkostald ²	?	Ca. 480 m ²	Skrå bagerst ca. 3,5 m og forrest ca. 6 m	Røde stålplader og eternittag
Y.	Regnbed	2026	560 m ² (ca. 11,2 m x 50 m) ift. tilladelse fra 2016	Dybde 0,5 m	Ny placering og form ift. godkendelse fra 2016. Gravet bassin til forsinkelse af tagvand. Med overløb til Rebbøl Å

Taghældninger på mellem 20 og 45 grader.

3.1.2 Dyrehold

Ingen ændringer i dyrehold der forventes fortsat at være plads til ca. 420 køer og ca. 420 kvier på ejendommen. Ansøger ønsker dog fortsat at holde alle muligheder for ejendommen åbne og søger derfor om flexgruppen "Alle kvæg" i alle staldafsnit på nær i på nær G. H. I Kalvehytter 2,3, 4.

² I miljøgodkendelsen fra 2024 hed den ny kalvestald som ikke er etableret K. Ny Kalvestald

3.1.3 Produktionsarealer

Det følger af husdyrgodkendelsesbekendtgørelsen, at der skal foretages beregninger for før og efter situationen for husdyrbruget. Der skal desuden foretages beregninger for husdyrproduktionen for 8 år siden. Derfor skal 8 årsdriften og nudriften fastsættes.

Produktionsarealerne er opgjort på baggrund af opmålinger lavet af ansøger i forbindelse med godkendelsen i 2024 samt foreløbige tegninger af K. Ny Goldkostald.

Oversigt over produktionsarealer er vedhæftet ansøgningen som bilag 5.3

8-års drift

8-års driften tager udgangspunkt i miljøgodkendelsen fra 2014.

Areal og dyretyper fremgår af Tabel 2.

Tabel 2: Stalde, dyretype og produktionsarealer på Rebbølvej 14 i 8-års drift. Tabel: Husdyrgodkendelse.dk

8 års drift						
E. Kalvestald 2	191	Naturlig ventilation	3 m	(#678077) Flexgruppe: Alle kvæg; Dybstrøelse	0	150
A. Kostald	3357	Naturlig ventilation	3 m	(#678099) Malkekøer, kvier og stude. Dybstrøelse	0	285
				(#678079) Malkekøer, kvier og stude. Sengestald med spalter (kanal, bagskyl eller ringkanal)	0	2110
B. Goldkøer + kælvningsbokse	1440	Naturlig ventilation	3 m	(#678083) Malkekøer, kvier og stude. Dybstrøelse	0	220
				(#678081) Malkekøer, kvier og stude. Sengestald med spalter (kanal, bagskyl eller ringkanal)	0	970
G. Kalvehytter 2	110	Naturlig ventilation	3 m	(#678085) Kalve, (under 6 mdr.). Dybstrøelse	0	100
C. Ungdyrsgestald	1802	Naturlig ventilation	3 m	(#678093) Malkekøer, kvier og stude. Sengestald med spalter (kanal, bagskyl eller ringkanal)	0	1330
				(#678097) Flexgruppe: Alle kvæg; Dybstrøelse	0	135
D. Kalvestald 1	402	Naturlig ventilation	3 m	(#678095) Flexgruppe: Alle kvæg; Sengestald med spalter (bagskyl eller ringkanal)	0	110
Sum						5410

Nudrift

Nudriften tager udgangspunkt i de udnyttede tiltag i miljøgodkendelsen fra 2024.

Tabel 3: Stalde, dyretype og produktionsarealer på Rebbølvej 14 i nudrift. Tabel: Husdyrgodkendelse.dk

Nudrift						
E. Kalvestald 2	191	Naturlig ventilation	3 m	(#831885) Flexgruppe: Alle kvæg; Dybstrøelse	0	150
A. Kostald	3357	Naturlig ventilation	3 m	(#831892) Malkekøer, kvier og stude. Sengestald med spalter (kanal, bagskyl eller ringkanal)	0	2110
				(#831889) Malkekøer, kvier og stude. Dybstrøelse	0	285
B. Goldkøer + kælvningsbokse	1440	Naturlig ventilation	3 m	(#831897) Malkekøer, kvier og stude. Dybstrøelse	0	220
				(#831895) Malkekøer, kvier og stude. Sengestald med spalter (kanal, bagskyl eller ringkanal)	0	970
F. Kalvehytter 1	240	Naturlig ventilation	3 m	(#831903) Flexgruppe: Alle kvæg; Dybstrøelse	0	200
I. Kalvehytter/bokse 4	112	Naturlig ventilation	3 m	(#831905) Kalve, (under 6 mdr.). Dybstrøelse	0	100
H. Kalvehytter 3	47	Naturlig ventilation	3 m	(#831907) Kalve, (under 6 mdr.). Dybstrøelse	0	40
C. Ungdyrstald	1802	Naturlig ventilation	3 m	(#831909) Malkekøer, kvier og stude. Sengestald med spalter (kanal, bagskyl eller ringkanal)	0	1330
				(#831915) Flexgruppe: Alle kvæg; Dybstrøelse	0	135
D. Kalvestald 1	402	Naturlig ventilation	3 m	(#831913) Flexgruppe: Alle kvæg; Sengestald med spalter (bagskyl eller ringkanal)	0	110
J. Nye kalvehytter	400	Naturlig ventilation	3 m	(#834432) Kalve, (under 6 mdr.). Dybstrøelse	0	200
R+S. Areal med dyr	460	Naturlig ventilation	3 m	(#834433) Flexgruppe: Alle kvæg; Dybstrøelse	0	265
V. Ny plansilo/areal til kalve	1512	Naturlig ventilation	3 m	(#834434) Kalve, (under 6 mdr.). Dybstrøelse	0	1500
G. Kalvehytter 2 (5,5 x 20 m)	110	Naturlig ventilation	3 m	(#834422) Kalve, (under 6 mdr.). Dybstrøelse	0	100
Sum						7715

Ansøgt drift

Pladsen G. Kalvehytter er blevet udvidet fra 110 m² til ca. 280 m². Der er bygget en fast kalvehytte/stald til kalve på pladsen. Produktionsarealet ændres fra 100 m² til 250 m²

Den Ny kalvestald som er ansøgt i 2024 etableres ikke, da der er bygget en kalvehytte/stald på G. Kalvehytter 2.

I stedet ønskes etableret en Ny Goldkostald på ca. 12 m x 40 m (ca. 480 m²). Stalden placeres ca. 18 m øst for G. Kalvehytter og ca. 10 nord for A. Kostald. Stalden får et produktionsareal på 480 m².

Da ansøger ønsker den størst mulige fleksibilitet på ejendommen, søges der i alle staldafsnit til flexgruppen "Alle kvæg" på nær i G. H. I Kalvehytter 2,3, 4, J. Nye kalvehytter og V. Ny plansilo/areal til kalve hvor der søges til kalve (under 6 mdr.).

Ansøgte produktionsarealer fremgår af Tabel 4.

Tabel 4: Stalde, dyre- og gulvtype og produktionsarealer på Rebbølvej 14 i ansøgt drift. Tabel: Husdyrgodkendelse.dk

2. Overblik over stalde og produktioner

Stalde og produktioner						
Staldnavn	Staldstørrelse (m ²)	Ventilation	Kildehøjde	Produktion	Antal måneder udegående	Produktionsareal (m ²)
Ansøgt drift						
E. Kalvestald 2	191	Naturlig ventilation	3 m	(#831884) Flexgruppe: Alle kvæg; Dybstrøelse	0	150
A. Kostald	3357	Naturlig ventilation	3 m	(#831888) Flexgruppe: Alle kvæg; Dybstrøelse	0	285
				(#831887) Flexgruppe: Alle kvæg; Sengestald med spalter (bagskyl eller ringkanal)	0	2110
B. Goldkøer + kælvningsbokse	1440	Naturlig ventilation	3 m	(#831894) Flexgruppe: Alle kvæg; Sengestald med spalter (bagskyl eller ringkanal)	0	970
				(#831893) Flexgruppe: Alle kvæg; Dybstrøelse	0	220
G. Kalvehytter 2 (10 x 28 m)	280	Naturlig ventilation	3 m	(#831899) Kalve, (under 6 mdr.). Dybstrøelse	0	250
F. Kalvehytter 1	240	Naturlig ventilation	3 m	(#831902) Flexgruppe: Alle kvæg; Dybstrøelse	0	200
I. Kalvehytter/bokse 4	112	Naturlig ventilation	3 m	(#831904) Kalve, (under 6 mdr.). Dybstrøelse	0	100
H. Kalvehytter 3	47	Naturlig ventilation	3 m	(#831906) Kalve, (under 6 mdr.). Dybstrøelse	0	40
C. Ungdyrstald	1802	Naturlig ventilation	3 m	(#831908) Flexgruppe: Alle kvæg; Sengestald med spalter (bagskyl eller ringkanal)	0	1330
D. Kalvestald 1	402	Naturlig ventilation	3 m	(#831912) Flexgruppe: Alle kvæg; Sengestald med spalter (bagskyl eller ringkanal)	0	110
				(#831911) Flexgruppe: Alle kvæg; Dybstrøelse	0	135
J. Nye kalvehytter	400	Naturlig ventilation	3 m	(#831918) Flexgruppe: Alle kvæg; Dybstrøelse	0	200
R+S. Areal med dyr	460	Naturlig ventilation	3 m	(#831919) Flexgruppe: Alle kvæg; Dybstrøelse	0	265
V. Ny plansilo/areal til kalve	1512	Naturlig ventilation	3 m	(#831920) Kalve, (under 6 mdr.). Dybstrøelse	0	1500
K. Ny Goldkostald (12x40m)	480	Naturlig ventilation	3 m	(#834482) Flexgruppe: Alle kvæg; Dybstrøelse	0	480
Sum						8345

3.1.4 Opbevaring og håndtering af husdyrgødning

Husdyrbrugets opbevaringsanlæg fremgår af Tabel 5. Der er krav om overdækning på N. Gyllebeholder (5150 m³) og dette er indsat som teknologi. Derimod er det ikke et krav, at der er overdækning på M. Gyllebeholder (2500 m³) og denne overdækning er derfor ikke indsat som en teknologi.

Tabel 5: Opbevaringsanlæg samt gødningsandele i 8-årsdrift, nudrift og i ansøgt drift. Tabel: Husdyrgodkendelse.dk

3. Overblik over husdyrgødning

Opbevaringslagre					
Navn	Lagertype	Yderligere oplysninger	Bedste tilgængelige opbevaringsteknik	Dimension	Areal (m ²)
Ansøgt drift					
M. Gyllebeholder 2 (2500 m3)	Flydende				621
L. Gyllebeholder 1 (1400 m3)	Flydende	Ca. 15 år gammel		Gyllebeholder 1	374
N. Gyllebeholder (5150 m3)	Flydende			37,8	1151
O. Lille gyllebeholder 300 m3 (vand)	Flydende	Bruges udelukkende til ensilagevand/vand fra plansiloanlæg, som kan køres ud hele året rundt	Ingen BAT		70
P. Mødding	Fast			200 m2	240
Nudrift					
M. Gyllebeholder 2 (2500 m3)	Flydende				621
L. Gyllebeholder 1 (1400 m3)	Flydende	Ca. 15 år gammel		Gyllebeholder 1	374
N. Gyllebeholder (5150 m3)	Flydende			37,8	1151
O. Lille gyllebeholder 300 m3 (vand)	Flydende	Bruges udelukkende til ensilagevand/vand fra plansiloanlæg, som kan køres ud hele året rundt	Ingen BAT		70
P. Mødding	Fast			200 m2	240
8 års drift					
M. Gyllebeholder 2 (2500 m3)	Flydende				621
L. Gyllebeholder 1 (1400 m3)	Flydende	Ca. 15 år gammel		Gyllebeholder 1	374
N. Gyllebeholder (5150 m3)	Flydende			37,8	1151
O. Lille gyllebeholder 300 m3 (vand)	Flydende	Bruges udelukkende til ensilagevand/vand fra plansiloanlæg, som kan køres ud hele året rundt	Ingen BAT		70
P. Mødding	Fast			200 m2	240
Gødningsandele					
Lagernavn	Gødningstype	Øvrige oplysninger	Areal (m ²)		
Ansøgt drift					
P. Mødding	Kvæg, heste, får og geder		240		
Nudrift					
P. Mødding	Kvæg, heste, får og geder		240		
8 års drift					
P. Mødding	Kvæg, heste, får og geder		240		
Opbevaringslagre med miljøteknologi					
Lagernavn	Beskrivelse af miljøteknologi	NH ₃ -N effekt (%)			
Ansøgt drift					
N. Gyllebeholder (5150 m3)	Overdækning	50,0			
Nudrift					
N. Gyllebeholder (5150 m3)	Overdækning	50,0			
8 års drift					
N. Gyllebeholder (5150 m3)	Overdækning	50,0			

Gylle vil fortsat blive opbevaret i de eksisterende gyllebeholder på hhv. 5.150 m3, 2.500 m3, 1.400 m3 samt en beholder på 4.000 m3 placeret i det åbne land.

Desuden rummer gyllekanalerne ca. 2000 m³. Der bliver derfor en samlet kapacitet på ca. 13.250 m³.

Da ansøger ikke helt præcist ved hvor mange dyr der kommer til at være på ejendommen samt hvordan fordelingen bliver mellem dyr på gyllesystem og dybstrøelse kan det være svært at regne på kapaciteten. Men der er ingen ændringer ift. miljøgodkendelsen fra 2024.

3.1.5 Drift af anlægget

Ingen ændringer

3.2 Bygningsmæssige ændringer og anlægsarbejde (B2, E1a, E1c)

Eksisterende kalveplads til kalvehytter udvides fra 110 m² til 280 m² (G. Kalvehytter 2) og der opføres en ny Goldkostald ca. 10 m nord for A. Kostald og ca. 18 m øst for G. kalvehytter 2 i stedet for den ny kalvestald som blev ansøgt i 2024.

3.3 Produktionsmæssig sammenhæng med andre landbrug (A5, B3, E1c)

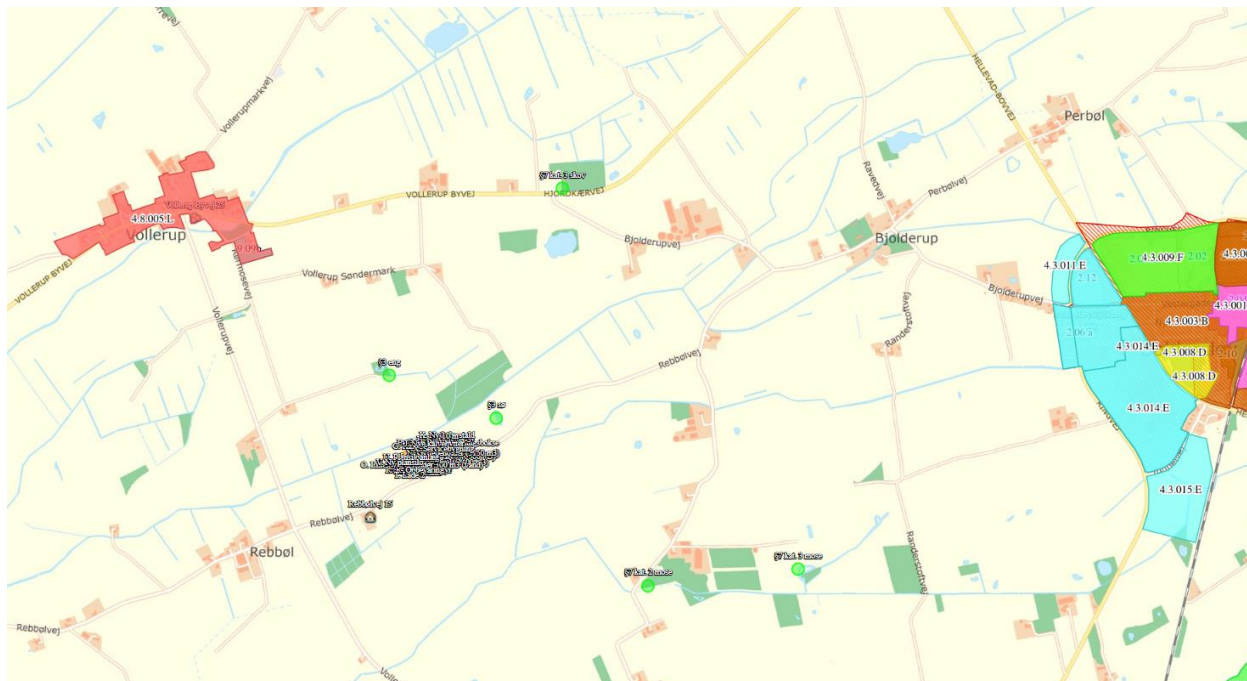
Der er ingen produktionsmæssig sammenhæng med andre landbrug.

3.4 Husdyrbruget og det ansøgte beliggenhed samt generelle afstandskrav (B4, C1c, F1a)

Ingen ændringer

3.4.1 Generelle afstandskrav (B4)

Ejendommen ligger i landzone i det åbne land udenfor lokal- eller kommuneplanlagte områder jf. figur 2. Landskabet omkring bedriften er præget af landbrugsdrift med en del læhegn og spredt bebyggelse med gårde og boliger mellem hinanden.



Figur 2: Kort fra Husdyrgodkendelse.dk

Nærmeste byzone er i Bolderslev ca. 2.900 m vest for ejendommen. Afstanden til samlet bebyggelse i Vollerup er ca. 1.500 meter m nord vest for ejendommen (Vollerup Byvej 25) og nærmeste nabobeboelse er Rebbølvej 15, som er beliggende ca. 300 m syd vest for ejendommen og nærmeste nabo uden landbrugspligt er Vollerupvej 44, som er beliggende ca. 550 m nord vest for ejendommen

Der modtages drikkevand fra Bolderslev vandværk til både privat brug og til forbrug af vand til husdyrproduktionen.

Der er placeret 7 markvandingsboring rundt på arealerne. Disse er dog alle placeret mere end 15 meter fra bygninger.

Alle afstandskrav i forbindelse med nybyggeriet (udvidelse af kalveplads og ny Goldkostald) er overholdt.

Tabel 6: Afstandskrav til kommune-, lokalplaner og nabobeboelse § 6 i husdyrloven:

Afstandskrav til	Afstandskrav	Afstand	Nærmeste anlæg
Eksisterende eller ifølge kommuneplanens fremtidig byzone	50 m	Ca. 1.100 m	Til Vollerup
Eksisterende eller ifølge kommuneplanens fremtidig sommerhusområde	50 m	>15 km	Til Skarrev
Lokalplanlagt område (bolig, erhverv, rekreative formål etc.)	50 m	Ca. 1.100 m	Til lokalplanområde nr. 4.09b i Vollerup
Nabobeboelse med landbrugspligt	50 m	Ca. 300 m	Til Rebbølvej 15

Tabel 7: Generelle afstandskrav - § 8 i husdyrloven:

Afstandskrav til	Afstandskrav	Afstand	Nærmeste anlæg
Ikke almene vandforsyningsanlæg	25 m	Ca. 156 m	DGU 168.921 (nærmeste markvandsboring)
Almene vandforsyningsanlæg	50 m	> 50 m	Ikke undersøgt nærmere
Vandløb	15 m	Ca. 23 m	Fra G. Kalvehytter 2 og K. Ny Goldkostald til Rebbøl Å, der løber nord for anlægget
Regnbed (sidestillet med vandløb, da direkte kobling til vandløb)	15 m	Minimum 15 m	Fra K Ny Goldkostald til Regnbed mod øst.
Dræn	15 m	> 50 m	Ansøger oplyser, at der ingen dræn findes inden for 15 m fra anlægget

Sø	15 m	Ca. 225 m Ca. 306 m fra Ny Goldkostald	Fra hhv. B. Goldkøer + kælvningsbokse og K. Ny Goldkostald til sø øst for anlægget.
Offentlig vej og privat fællesvej	15 m	Ca. 26 m Ca. 137 m fra K. Ny Goldkostald	Fra hhv. eksisterende kostald og Ny Goldkostald til Rebbølvej mod syd
Levnedsmiddelvirksomhed	25 m	>25 m	Ikke undersøgt nærmere
Beboelse på samme ejendom	15 m	Ca. 0 m	Tidligere godkendt
Naboskel	30 m	Ca. 25 m	Fra K. Ny Goldkostald til matr.nr. 320 Vollerup, Bjolderup mod nord

Ejendommen overholder alle afstandskrav i § 6 og § 8 i husdyrloven. På nær afstandskravet til naboskel mod nord. Fra K. Ny Goldkostald til matr.nr. 320 Vollerup, Bjolderup er der kun ca. 25 m, så der søges om dispensation til dette afstandskrav. Matriklen er beliggende på den anden side af Rebbøl Å og der er ingen bebyggelse på matriklen, så placeringen af den nye stald vurderes ikke at være til gene for ejerne af matrikel 320 Vollerup, Bjolderup. Afstanden på 0 m fra eksisterende staldanlæg til beboelse på samme ejendom er behandlet i miljøgodkendelsen fra 2024.

3.4.2 Bygningsmæssige ændringer i forhold til landskab (B2, E1a)

De eneste bygningsmæssige ændringer sker ved udvidelse af pladsen G. Kalvehytter fra 110 m² til ca. 280 m². Der er bygget en fast kalvehytte/stald til kalve på pladsen. Produktionsarealet ændres fra 100 m² til 250 m².

Den Ny kalvestald som er ansøgt i 2024 etableres ikke, da der er bygget en kalvehytte/stald på G. Kalvehytter 2. I stedet ønskes etableret en ny Goldkostald på ca. 12 m x 40 m (ca. 480 m²). Stalden placeres ca. 18 m øst for G. Kalvehytter og ca. 10 nord for A. Kostald. Stalden får et produktionsareal på 480 m².

I forbindelse med opførelsen af den ny Goldkostald skal der laves ændringer i det eksisterende regnvandsbed til tagvand, hvoraf en lille del er placeret hvor Goldkostalden ønskes placeret. Bedet flyttes længere mod øst og placeres minimum 15 m fra den ny Goldkostald, som loven foreskriver. Arealet ændres ikke, men dimensionerne ændres fra ca. 8 m x 70 m til ca. 11,2 m x 50 m og regnvandsbedet vil ikke modtage mere tagvand end det er godkendt til i 2018.

Ejendommen ligger i fladt terræn med landbrugsmarker og en del læhegn og fremstår derfor ikke særligt tydeligt i landskabet og det vil den heller ikke gøre efter denne udvidelse. Området er præget af mindre landbrugsejendomme og spredt bebyggelse.

Ejendommen ligger uden for bygge- og beskyttelseslinjer, så der skulle umiddelbart ikke være noget til hindring for den planlagte udvidelse og placeringen af denne. Alternative placeringer har været oppe at

vende, men ingen af disse giver rigtigt mening, da det giver bedst mening at placere den ny goldkostald i tilknytning til A. Kostald, da køerne, da skal gå kortest når de skal flyttes. Alternativ kunne den ny Goldkostald være blevet placeret hvor der tidligere var ansøgt en ny kalvestald. Men denne mulighed vil ansøger gerne stadig holde åben og en kalvestald skal helst etableres i tilknytning til den eksisterende kælvningsafdeling og de andre pladser til kalvehytter, så det er nemt at flytte kalvene mellem de forskellige pladser. Alternativt kunne den ny Goldkostald være blevet bygget på kostalden mod øst, men pga. smitte mv., så er det bedst at det er en selvstændig bygning. Ift. udvidelse af eksisterende kalveplads, så giver dette god mening. Alternativ skulle der etableres en helt ny kalveplads et andet sted på ejendommen.

Der er ikke andre ejendomme med husdyrproduktion indenfor 300 m.

Ejendommen overholder alle afstandskrav i § 6 og § 8 i husdyrloven. På nær afstandskravet til naboskel mod nord. Fra K. Ny Goldkostald til matr.nr. 320 Vollerup, Bjolderup er der kun ca. 25 m, så der søges om dispensation til dette afstandskrav. Afstanden på 0 m fra eksisterende staldanlæg til beboelse på samme ejendom er behandlet i miljøgodkendelsen fra 2024.

Nærmeste §3 beskyttede vandløb løber ca. 24 m nord for ejendommen (Rebbøl Å) . Nærmeste § 3-sø ligger ca. 225 m øst for ejendommen.

Ejendommen og dens arealer afvander til mindre vandløb i området samt Rebbøl Å der løber nord for ejendommen og et tilløb til Terkelsbøl Å som løber syd for ejendommen.

Det nærmeste internationale naturbeskyttelsesområde ligger ca. 1,8 km syd for ejendommen – Ulvemose og Terkelsbølmoose, som er en del af Natura 2000-området nr. 98 Tinglev sø og mose, Ulvemose og Terkelsbølmoose. Området er ligeledes fuglebeskyttelsesområde (F. 62).

Det nærmeste marine internationale naturbeskyttelsesområde ligger ca. 24 km syd for ejendommen. Området er Natura 2000 område nr. 102, Flensborg Fjord og Nybøl Nor herunder fuglebeskyttelsesområde nr. 64, Flensborg Fjord og Nybøl Nor.

Nærmeste Kategori 1 natur: er et habitatnatur-områder (skov) beliggende ca. 7.500 m øst for ejendommen placeret i Uge skov.

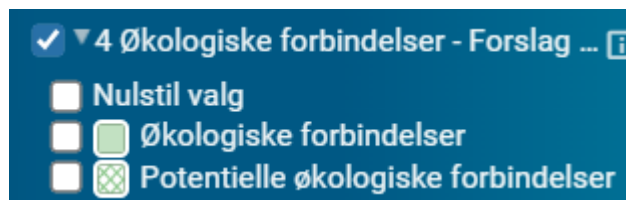
Nærmeste Kategori 2 natur: En mose beliggende ca. 1.500 m sydøst for ejendommen.

Det nærmeste kategori 3 naturområder er en mose placeret ca. 1.700 m sydøst for ejendommen.

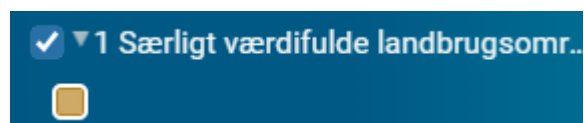
Ejendommen er beliggende indenfor et opland til sårbare Natura2000-områder.

Rebbølvej 14 er i henhold til Kommuneplan 2015-2026 placeret i landzone og mellem flere økologiske forbindelser (Sønderup Å og Terkelsbøl Å), men selve ejendommen ligger udenfor denne udpegning. Ejendommen ligger dog i udkanten af et potentielt naturbeskyttelsesområde højst sandsynligt pga. sin nærhed til Rebbøl Å. Derudover ligger ejendommen udenfor udpegningen større sammenhængende landskab, men i et område der er udpeget som et særligt værdifuldt landbrugslandskab.

I den nye kommuneplan 2025 for Aabenraa Kommune er der sket ændringer ift. udpegninger og ejendommen er nu beliggende indenfor udpegningen :”økologiske forbindelser” i den nye kommuneplan 2025. Se kort herunder, som er udleveret af Aabenraa Kommune, da den nye plan er vedtaget af byrådet i november 2025, men endnu ikke offentliggjort på Aabenraa kommunes hjemmeside.



I den nye kommuneplan ligger husdyrbruget ikke længere indenfor udpegningen "særligt værdifulde landbrugsområder", se kort herunder:



Vurdering

Jf. ovenstående, så er ejendommen på Rebbølvej 14 flyttet kategorier i den ny kommuneplan vedtaget i november 2025 og ejendommen er nu beliggende i en økologisk forbindelse, da den ligger i nærheden af Rebbøl Å. Derudover ligger ejendommen heller ikke længere i et område udpeget som et særligt værdifuldt landbrugslandskab.

Da udvidelsen af pladsen til kalvehytter samt den ny Goldkostald opføres i tæt tilknytning til de eksisterende bygninger og der i 2024 er givet tilladelse til en ny kalvestald på ca. samme sted, så vurderes det, at udvidelsen ikke vil have indflydelse på det omkring liggende landskab. Det er også ansøgers vurdering, at det samlede bygningsanlæg – efter udnyttelse af det ansøgte – stadig vil fremstå som en driftsmæssig enhed. Det vurderes derfor samlet, at udvidelsen og de deraf følgende ændringer i området ikke vil have negativ betydning for de landskabelige interesser eller være i strid med hensynet til den økologiske forbindelse der er udlagt omkring Rebbøl Å.

3.4.3 Bilag IV arter (B5, D1c)

Ingen ændringer

3.5 Ammoniakemission og -deposition (B5, B4, D1b, D1c)

Ud fra oplysningerne om størrelsen af produktionsarealerne, dyre- og gultype i ansøgt drift, nudrift og inden for de sidste 8 år samt oplysninger om miljøteknologier beregnes husdyrbrugets ammoniakemission i de tre drifter.

Tabel 8: Ammoniakemission fra staldafsnit, opbevaringslagre og total fra husdyrbruget. Tabel: Husdyrgodkendelse.dk

Ansøgning (253668) | Stalde og produktioner ?

Tegn og navngiv staldafsnit på kortet. Klik herefter på Listevisioning for at oprette produktionsarealer med staldsystem og dyretype samt evt. miljøteknologi. Resultater af ammoniakberegninger kan ses under fanen "Resultater".

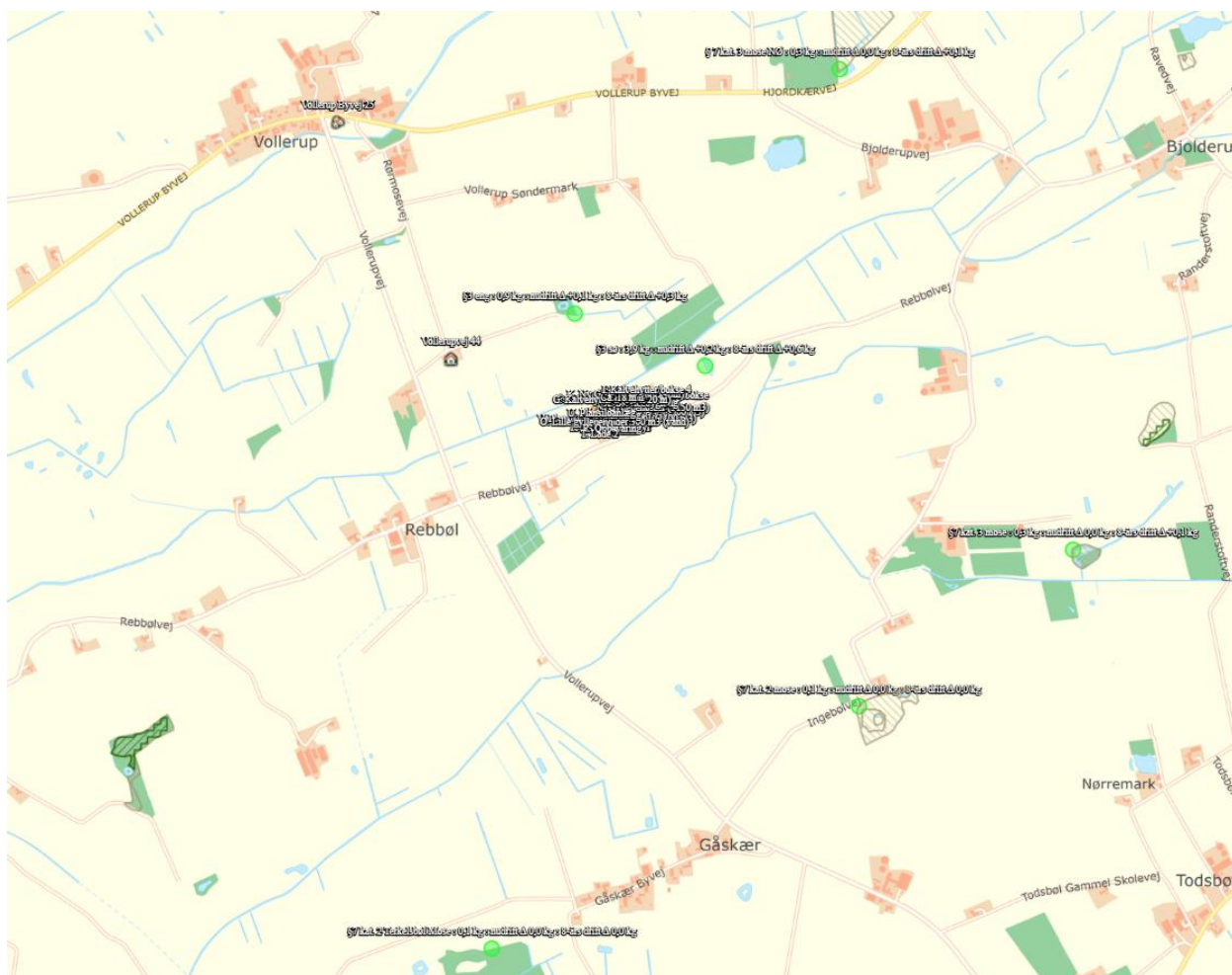
Driftstype:	Ammoniakemission fra staldafsnit (kg NH ₃ -N/år)	Ammoniakemission fra lagre (kg NH ₃ -N/år)	Ammoniakemission fra husdyrbruget (kg NH ₃ -N/år)
Ansøgt drift	8456,2	742,8	9199,0
Nudrift	7927,0	742,8	8669,8
8 års-drift	5990,8	742,8	6733,6

3.5.1 Naturpunkter (B5, E1b)

Husdyrbrugets ammoniakemission må ikke give anledning til væsentlige påvirkninger af naturområder, der er beskyttet af europæisk lovgivning (Natura2000 områder) eller efter dansk lovgivning, eller som kan være leve- eller ynglelokaliteter for særligt beskyttede dyrearter (bilag IV arter).

Husdyrgodkendelsesbekendtgørelsen klarificer naturen i kategori 1, 2 og 3 natur og fastsætter beskyttelsesniveauer som fremgår af dennes § 26-29

Naturområderne i nærheden af husdyrbruget fremgår af figur 3 og beregningerne af ammoniak til disse fremgår af tabel 9. Husdyrbruget overholder kravene til ammoniakdeposition til naturområderne i nærheden. Dette beskrives nedenfor:



Figur 3: Husdyrbrugets placering i forhold til de nærmeste naturområder hvortil der er foretaget beregninger. Husdyrgodkendel.dk

Tabel 9: Ammoniakdeposition (kg N/ha/år) ved naturområder i nærheden af husdyrbruget. Af tabellen fremgår både total deposition og merdeposition til nudriften og 8-års driften. Tabel: Husdyrgodkendelse.dk

Ansøgning (253668) | Naturområder ?

For at der kan beregnes deposition af ammoniak, skal naturpunkter angives på kortet. På "Liste- og resultatvisning" vises det samlede resultat af ammoniakberegningerne, samt en oversigt over mer- og totaldeposition i alle naturpunkter der er angivet.

Kort **Liste- og resultatvisning** 🗖 Kort i fuld skærm

Samlet resultat af ammoniakberegninger ? i

Samlet emission: **9199,0** (kg NH₃-N/år) Meremission (8 års-drift): **2465,4** (kg NH₃-N/år) Meremission (nudrift): **529,2** (kg NH₃-N/år)

Oversigt af naturpunkter ? i

Navn:	Kategori:	Opretter:	Kumulation:	Ruhed natur:	Merdeposition (kg N/ha/år):		Totaldeposition (kg N/ha/år):	
					8-års drift	Nudrift:		
Kat. 3 mose SV	Kategori 3	Sagsbehandler	0	S	0,0	0,0	0,1	▼
Kat. 3 Mose NØ (ekstra punkt)	Kategori 3	Sagsbehandler	0	Mk	0,1	0,0	0,3	▼
§3 eng mod nord	Kategori 3	Sagsbehandler	0	S	0,6	0,1	1,6	▼
§3 sø mod vest	Kategori 3	Sagsbehandler	0	V	0,5	0,1	1,2	▼
§ 3 sø mod øst	Kategori 3	Sagsbehandler	0	V	0,6	0,2	3,3	▼
Kat. 3 Mose NØ	Kategori 3	Ansøger	0	Mk	0,1	0,0	0,3	▼
Kat. 1 Uge skov	Kategori 1	Ansøger	0	S	0,0	0,0	0,0	▼
§3 eng	Kategori 3	Ansøger	0	Bn	0,3	0,1	0,9	▼
§3 sø	Kategori 3	Ansøger	0	Bn	0,7	0,2	3,9	▼
Kat 3 mose	Kategori 3	Ansøger	0	S	0,1	0,0	0,3	▼
Tinglev Mose	Kategori 3	Ansøger	0	Mk	0,0	0,0	0,0	▼
Terkelsbøl Mose	Kategori 3	Ansøger	0	S	0,0	0,0	0,1	▼
Kat. 2 mose	Kategori 2	Ansøger	0	Mk	0,0	0,0	0,1	▼

Ved kategori 1 natur, skal der foretages en vurdering i forhold til kumulationsmodellen (jf. husdyrgodkendelsesbekendtgørelsens § 27. Til hjælp kan kortlaget "kumulation" i husdyrgodkendelse.dk's kort anvendes.

+

Kategori 1 natur

Nærmeste Kategori 1 natur er et habitatnatur-område (skov) beliggende ca. 7.500 m øst for ejendommen placeret i Uge skov. Beregningerne viser en mer- og totaldepositionen på 0,0 kg N/ha/år.

Kategori 2 natur

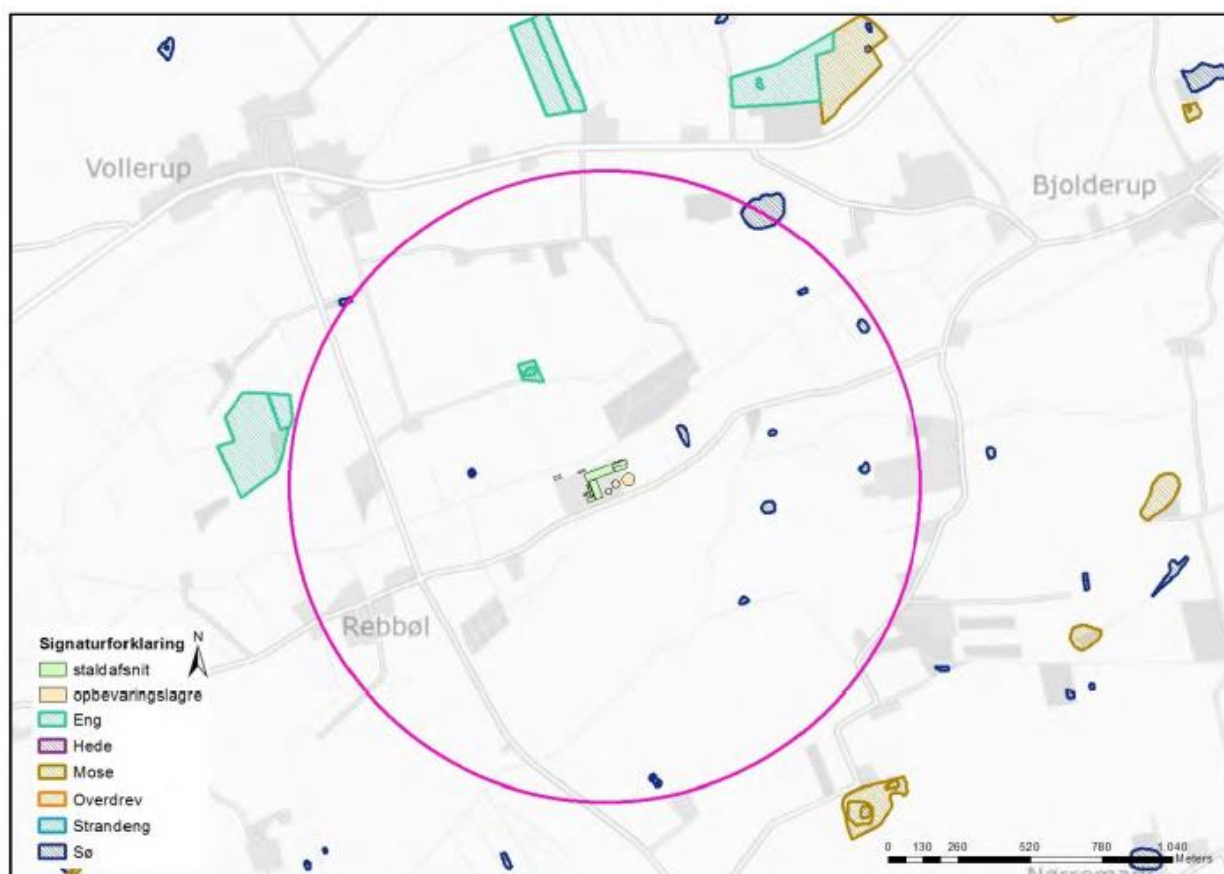
Nærmeste kategori 2 naturområder er en mose ca. 1.500 m sydøst for ejendommen. Totaldepositionen af ammoniak til dette punkt er 0,1 kg N/ha/år, og kravet på max 1 kg N/ha/år er dermed overholdt.

Kategori 3 natur

De nærmeste kategori 3 naturområder er en mose placeret ca. 1700 m syd øst for ejendommen. Beregningerne viser en mer- og totaldepositionen på hhv. 0,1 og 0,3 kg N/ha/år og kravet om en merdeposition på max 1,0 kg N/ha/år er dermed overholdt.

Andet beskyttet natur

Der ligger flere naturlokaliteter beskyttet efter naturbeskyttelseslovens § 3 inden for 1.000 meter fra ejendommens anlæg, se figur 4. Af godkendelsen fra 2017 fremgår det, at der ikke er naturområder nær bedriften, som er særligt næringsfattige udover de nævnte § 7 områder. Jf. godkendelsen ligger der et engområde og 12 mindre vandhuller indenfor de 1.000 m. Aabenraa Kommune har allerede taget stilling til disse naturarealer i de tidlige godkendelser.



Figur 4: Placering af beskyttet natur nær bedriften, som udgør centrum for den pink cirkel med en radius på 1000 m. Kort: tillæg nr. 2 til miljøgodkendelse, "Greensgaard", Rebbølvej 14, 6392 Bolderslev. 2017Husdyrgodkendelse.dk

Der er lavet en beregning til de to nærmeste § 3 områder, som er én § 3 eng, der ligger ca. 400 m nord for anlægget og et vandhul, som ligger ca. 225 m øst for anlægget. Beregningerne viser en merdeposition på mellem 0,3 og 0,6 kg N/ha/år til disse. Da søer og engarealer som naturtype ikke vurderes som særligt næringsfølsomme, og da ammoniakdepositionen fra bedriften ved nærmeste §3 vandhul ikke overstiger beskyttelsesniveauet for kategori 3 naturområder, som vurderes at være mere næringsfølsomme end vandhuller og enge, så vurderes det fortsat, at vandhullerne indenfor 1.000 meter af bedriften ikke påvirkes i negativ retning af ammoniakdepositionen. Ud fra ovenstående beregninger vurderes det, at den ansøgte udvidelse ikke vil have væsentligt indvirkning på den omkringliggende natur, da alle beregninger viser, at de overholder de beskyttelsesgrænser der er sat i gældende lovgivning.

Denne vurdering stemmer fint overens med Aabenraa Kommunes vurdering i miljøgodkendelsen fra 2010 og tillæggene til denne fra hhv. 2014 og 2017 samt miljøgodkendelsen fra 2024.

3.6 Lugtmission (B6, B4, E1b, E1c, F4)

Lugtmission forekommer fra produktionen i staldanlæggene og ved håndtering samt udbringning af husdyrgødning. Selve staldanlægget forventes ikke at give anledning til væsentlige lugtgener ud over, hvad der er normalt for denne type af animalsk produktion.

I Husdyrgodkendelse.dk er der beregnet hvilke afstande, der som minimum skal være fra staldene til forskellige beboelsestyper. Af figur 5 fremgår den aktuelle afstand (ukorrigerede geneafstand) fra ejendommens lugtcentrum til nærmeste nabo uden landbrugspligt, samlet bebyggelse og byzone samt geneafstanden til samme områder. Den ukorrigerede geneafstand er geneafstanden, hvor alle staldanlæg er medtaget ved beregningerne, uanset om de senere bliver screenet bort som følge af afstand eller korrigeret for vindretning.

Lugtens udbredelse i nærområdet afhænger bl.a. af størrelsen af produktionsarealet, typer af husdyr og geografisk placering. Disse faktorer indgår i lugtberegningen. Lugtgeneafstandene er beregnet ved fuld besætning i staldene.

Som det fremgår af figur 5, er lugtgenekriteriet overholdt til alle målepunkterne - nærmeste nabo, samlet bebyggelse og byzone.

Nærmeste byzone er i Bolderslev ca. 2.900 m vest for ejendommen. Afstanden til samlet bebyggelse i Vollerup er ca. 1.500 meter m nord vest for ejendommen (Vollerup Byvej 25) og nærmeste nabobeboelse er Rebbølvej 15 som er beliggende ca. 300 m syd vest for ejendommen og nærmeste nabo uden landbrugspligt er Vollerupvej 44, som er beliggende ca. 550 m nord vest for ejendommen

Ansøgning (253668) | Nabopåvirkning ?

For at der kan beregnes om lugt fra anlægget, skal nabobebyggelse og byzone angives på kortet. På "Listevision" vises en oversigt over de nabobebyggelse der er angivet, og på "Resultater" findes resultaterne af de lugtberegninger der er foretaget på ansøgningen.

Kort Listevision **Resultater** Kort i fuld skærm

Samlet resultat af lugtberegning ? i

Bebyggelse	Kumulation	Model	Ukorrigeret geneafstand (m)	Korrigeret geneafstand (m)	Vægtet gennemsnitsafstand (m)	Genekriterie overholdt	
Vollerupvej 44	0	NY	237	237	687	Ja	▼
Vollerup Byvej 25	0	NY	670,5	670,5	1557	Ja	▼
Bolderslev, Bjolderup	1	NY	899,4	989,3	3022,3	Ja	▼

Forklaring til samlet resultat af lugtberegning

* Geneafstanden fra NY modellen er 0, selvom der er en faktisk lugt fra staldgruppen. Dette skyldes at lugten er for lav til at lugtspredningen kan beregnes.

Konsekvenszone ? i

Konsekvenszone: 711 m

Rødt: Bemærk at geneafstanden til byzone er længere end konsekvenszonen.

Figur 5: Samlet resultat af lugtberegningen fra Husdyrgodkendelse.dk.

Vurdering

Lovens minimumskrav til afstande til nærmeste beboelse inden for samlet bebyggelse, byzone samt enkelt bolig er overholdt, idet den korrigerede geneafstand er kortere end afstanden mellem staldanlæg og hhv. byzone, samlet bebyggelse og nærmeste nabo uden landbrugspligt jf. figur 11.

Ifølge kommunens oplysninger har der ikke tidligere været lugtklager over ejendommens drift.

Det vurderes derfor, at lugt fra staldene ikke vil give væsentlige gener for naboerne og at det er sikret, at risikoen for væsentlige lugtgener er begrænset og ikke ud over, hvad der kan forventes af en husdyrproduktion af den i projektet angivne størrelse.

3.6.1 Kumulation til naboer (B6, E1b)

Der er kumulation med husdyrbruget på Ringvej 6, 6392 Bolderslev, som er beliggende mindre end 300 m fra byzonen.

3.7 Øvrige emissioner og gener (B7, E1b, E1c, F2, F3, F4)

Ud over lugt og ammoniakemission kan der fra et husdyrbrug være gener fra støj, støv, fluer/skadedyr, lys, transporter. Desuden kan energiforbruget til produktionen påvirke klimaet.

3.7.1 Støj (B7, E1b, F5c)

Ingen ændringer

3.7.2 Støv (B7, E1b)

Ingen ændringer

3.7.3 Lys (B7, E1b, F4c)

Ingen ændringer

3.7.4 Emission af vibrationer fra ejendommen (F5c):

Ingen ændringer

3.7.5 Varmeemission (F5c)

Ingen ændringer

3.7.6 Strålingsemission (F5c)

Ingen ændringer

3.7.7 Skadedyr (B7)

Ingen ændringer

3.7.8 Transporter (B7)

Ingen ændringer

3.8 Reststoffer, affald og naturressourcer (B8, E1b, E1c, F1c, F1d, F5f)

Ingen ændringer

3.8.1 Døde dyr (B8, F1d)

Ingen ændringer

3.8.2 Affald (B8, F1d)

Ingen ændringer

3.8.3 Olie- og kemikalier (B7, B8, F1c, F1d)

Ingen ændringer

3.8.4 Råvare (B7, F1c)

Ingen ændringer

3.8.5 Energiforbrug (B8, F1c)

Ingen ændringer

3.8.6 Vandforbrug (B8, F1c)

Ingen ændringer

3.8.7 Spildevand og restvand (B7)

Afløbsforholdene på ejendommen ændres som udgangspunkt ikke ved denne ansøgning.

Gyllesystemet i den ny Goldkostald forbindes med det eksisterende gyllesystem.

Tagvand og overfladevand nedsives enten direkte eller via. bassin vest for ejendommen eller ledes til Rebbøl Å der løber nord for ejendommen via regnvandsbed. Tagvand fra den Ny Goldkostald nedsiver ved bygning. Regnvandsbedet flyttes ca. 30 m mod øst og med minimum 15 meter til den Ny Goldkostald, som loven foreskriver, da den Ny goldkostald for en del placeres hvor der i dag er regnvandsbed.

Der sker ikke andre ændringer ift. de nuværende forhold jf. bilag 5.2 Afløbsplan.

Kommunen har dog i forbindelse med sagsbehandlingen spurgt om følgende:

Løbegården (V)

Løbegården blev i sin tid godkendt, på den betingelse at der ikke må ske udsprinkling herfra. Jf. afløbsplanen så ledes alt pladsvand fra plansiloanlægget og løbegården til samme lille gyllebeholder (O). Nu da løbegården er taget i brug jf. luftfotos, hvordan forholder det sig så med afløbsforholdene – er der etableret udsprinklingsanlæg? Hvis ja, hvordan holdes pladsvand fra løbegården adskilt fra pladsvand fra plansiloanlægget? Sker udsprinklingen fra den samlede beholder (O)?

Ansøger oplyser i den henseende, at det er normal praksis at køre vandet fra gyllebeholderen ud på de omkringliggende marker. Ansøger har tidligere forsøgt at sprinkle vandet ud, men har fundet ud af, at det giver bedre mening at køre vandet ud, da det så bliver fordelt bedre på arealerne. Ansøger ønsker dog fortsat mulighed for at kunne sprinkle vandet ud i de perioder hvor der evt. ikke er dyr på pladsen. Men i praksis vil det være meget begrænset hvor meget vand der kommer ud på denne måde.

Det er fortsat ansøgers vurdering, at alle forhold omkring spildevand håndteres forsvarligt og lever op til kravene i husdyrgødningsbekendtgørelsens generelle krav.

3.8.8 Indvirkning på Klima og sårbarhed overfor klimaændringer (F5f)

Det er ansøgers vurdering, at ejendommens husdyrbrug fortsat har en meget lille indflydelse på verdens klima generelt. Dette begrundes med at ansøgers husdyrbrug er placeret i Danmark som allerede har opstillet en masse generelle regler for hvordan et husdyrbrug skal drives i Danmark. På baggrund af dette er Dansk Landbrug allerede meget effektiv ift. til klimatilpasning og udledning pr. produceret enhed. Ansøger har derudover stor fokus på hvordan der fodres på ejendommen og hvordan markbruget drives for at begrænse udledningen af CO2 og Metan fra ejendommen.

Ansøger vurderer ikke at ejendommen er specielt sårbar overfor klimaændringer. Det er dokumenteret, at nedbørsmængden i Aabenraa Kommune er den højeste i Danmark og dette er der taget hensyn til i beregningen af kapacitet og ved dimensionering af afløb mv. I kapacitetsberegningen er der taget udgangspunkt i at der i gennemsnit kommer ca. 1 m3 vand pr. m2. Ved opførelse af den ny gyllebeholder med overdækning viser kapacitetsberegningen (i marken, der er søgt særskilt landzonetilladelse), at der er opbevaringskapacitet til minimum 10,5 måned og ansøger har derfor taget højde for den forventede mernedbør i Danmark fremadrettet.

3.9 Forurenings- og gene begrænsende tiltag (B7, E1c, F5)

Ingen ændringer

3.10 Egenkontrol

Procedure mv. for egenkontrol ændres ikke ved denne ansøgning

Malkningen er baseret på robotmalkning. Der trækkes de nødvendige lister for at kontrollere køernes malkning og yversundheden. Deres sundhed kan overvåges, energiforbrug osv. kan kontrolleres vha. lister der trækkes, afhængigt af hvad malkerobotten er programmeres til at opliste/tage prøver af. Edb er et vigtigt redskab der anvendes dagligt til overvågning af malkekvægsbesætningen og driften efter udvidelsen.

Fodersystemet er/bliver ligeledes baseret på programmering af fodervogn og afstemning af fodermidler til de enkelte grupper.

Opstår der alarmer meddeles de til ansøgers mobiltelefon, og systemet er indrettet så alarmen fortæller hvad der er galt.

Bedriften gennemgås dagligt og der holdes opsyn med dyrene, inventar, anlæg og materiel. Der planlægning ligeledes ugentligt, mht. afgoldning, frasortering og foderoptimering af dyrene i de forskellige hold.

Opstår der problemer med malkeanlægget eller fodersystemet løber tør, sendes alarm meddeles til ansøgers mobiltelefon.

Maskinparken holdes med service, og reparationer evt. udskiftninger efter behov.

Der tages analyser af grovfoderet når det er lagt i stak. Ud fra analyserne sammensætter og afstemmer fodringskonsulentens foderplanerne.

Gyllepumpning overvåges. Dertil føres logbog over gyllebeholderne mht. flydelag osv.

Gylletanke kontrolleres desuden i 10 års-kontrollen af autoriseret kontrollør

Endvidere er der ydelseskontrol 11 gange i året, og der kommer jævnlig udskrifter fra mejeriet over den leverede mælk. Hermed kan sundheden i besætningen også overvåges. Der til rådføres løbende med dyrlæge og øvrige konsulenter.

Der føres ligeledes journal over placering af markstakke, hvis der bliver behov for at lægge husdyrgødning eller foder i markstak. Det tilstræbes dog at dybstrøelsen køres direkte ud, og nedpløjes umiddelbart lige herefter. Det tilstræbes ligeledes at alt grovfoder opbevares i plansiloanlægget.

Der laves hvert år mark og gødningsplan. Derudover laves et udkast til en behandlingsplan. På denne plan vil mængder og midler påføres, når oplysningerne om dette fås fra maskinstationen der forestår sprøjtningen.

I bedriftens driftsregnskab registreres forbrug af vand, energi, indkøbt foder, pesticider og handelsgødning

Autoriseret el-installatør laver årligt gennemsyn af ejendommens el-installationer.

Der føres logbog for gyllebeholderen med overdækning hhv. N Gyllebeholder (5.150 m³) og M. Gyllebeholder (2.500 m³)

Der praktiseres generelt godt landmandskab til dels for naboer og omkringboende.

3.11 BAT-ammoniakemission (B9, C2, E1c)

Den samlede BAT-beregning for husdyrbruget er beregnet i Husdyrgodkendelse.dk og fremgår af tabel 10.

BAT-kravet er fastsat til 9199 kg NH₃-N/år. Den faktiske emission fra ejendommen er ligeledes 9199 kg NH₃-N/år og BAT-kravet er derfor overholdt.

Tabel 10: Samlet BAT beregning for ammoniakemission. Tabel: Husdyrgodkendelse.dk

Ansøgning (253668) | BAT ?

Herunder er der foretaget en beregning af den vejledende grænseværdi for ammoniaktab (emissionsgrænseværdien) pr. år opnåelig ved anvendelse af bedste tilgængelige teknik (BAT). Beregningerne er foretaget efter de retningslinjer og beregningsmetoder der fremgår af Miljøstyrelsens standardvilkår for BAT fra 2011, og afhænger af om en produktion er placeret i ny eller eksisterende stalde. For eksisterende stalde vil gælde en fast værdi per dyr på en given gultype. For nye stalde vil værdien afhænge af produktionens størrelse, således at BAT-kravet skærpes i takt med en voksende produktion.

Samlet BAT beregning ? i			
	Stalde	Lagre	Total
Samlet BAT krav (kg NH ₃ -N /år)	8456	743	9199
Faktisk emission (kg NH ₃ -N /år)	8456	743	9199
Forskel (kg NH ₃ -N /år)	-	-	0
Vejledende BAT Overholdt?	-	-	Ja

3.12 Grænseoverskridende virkninger (B10, F5)

Husdyrbruget ligger forholdsvis langt fra den danske grænse og en vurdering af indvirkning på miljøet i en anden stat finder ansøger derfor ikke relevant.

3.13 Påvirkning af jordarealer og jordbund (E1c, F4)

Ingen ændringer

3.14 Andet om befolkningen og menneskers sundhed (F4)

Ingen ændringer

3.15 Alternative løsninger (F2)

Alternative placeringer har været oppe at vende, men ingen af disse giver rigtigt mening, da det giver bedst mening at placere den Ny goldkostald i tilknytning til A. Kostald, da køerne, da skal gå kortest når de skal flyttes. Alternativ kunne den ny Goldkostald være blevet placeret hvor der tidligere var ansøgt en ny kalvestald. Men denne mulighed vil ansøger gerne stadig holde åben og en kalvestald skal helst etableres i tilknytning til den eksisterende kælvningsafdeling og de andre pladser til kalvehytter, så det er nemt at flytte kalvene mellem de forskellige pladser. Alternativt kunne den ny Goldkostald være blevet bygget på kostalden mod øst, men pga. smitte mv., så er det bedst at det er en selvstændig bygning. Ift. udvidelse af eksisterende kalveplads, så giver dette god mening. Alternativ skulle der etableres en helt ny kalveplads et andet sted på ejendommen.

3.16 Samspillet mellem faktorer jf. § 4 stk. 8 nr. 5

Ingen ændringer

3.17 Sårbarhed i forhold til risici for større ulykker mv. jf. § 4 stk. 8 nr. 8

Ingen ændringer

3.18 Oplysninger om konsulenten (jf. § 4 stk. 8 nr. 8)

Louise H. Riemann, cand. scient. landskabsforvaltning

Tlf.: 73642915 og e-mail: lhr@lhn.dk

Miljø- og naturrådgiver siden 2008 hos:

LHN, Industriparken 1, 6360 Tinglev

CVR-nr. 16342718

3.19 Metode (F6)

Ingen ændringer

3.20 Referenceliste (F10)

Ingen ændringer

4 Konklusion

Ud fra de forhold der ligger til grund for beregningerne samt indretning og drift af ejendommen, vurderes det, at projektet kan gennemføres uden væsentlige virkninger på miljøer, herunder påvirkning af naboer, folkesundhed og de landskabelige, naturmæssige og kulturhistoriske værdier i området og samspillet mellem disse.

Det vurderes ligeledes, at der ikke er risiko for menneskers sundhed, da lugtgenekriterierne er overholdt og risikoen for vandforurening er sikret ved, at de generelle krav til indretning af stalde- og gødningsopbevaring er overholdt samtidig med at håndtering af husdyrgødning foregår under opsyn. Desuden er der udarbejdet en beredskabsplan.

Ejendommen overholder desuden alle afstandskrav i § 6 og § 8 i husdyrloven. På nær afstandskravet til naboskel mod nord. Fra K. Ny Goldkostald til matr.nr. 320 Vollerup, Bjolderup er der kun ca. 25 m, så der søges om dispensation til dette afstandskrav.

Alternative placeringer har været oppe at vende, men ingen af disse giver rigtig mening, da det giver bedst mening at placere den Ny goldkostald i tilknytning til A. Kostald, da køerne, da skal gå kortest når de skal flyttes. Alternativ kunne den ny Goldkostald være blevet placeret hvor der tidligere var ansøgt en ny kalvestald. Men denne mulighed vil ansøger gerne stadig holde åben og en kalvestald skal helst etableres i tilknytning til den eksisterende kælvningsafdeling og de andre pladser til kalvehytter, så det er nemt at flytte kalvene mellem de forskellige pladser. Alternativt kunne den ny Goldkostald være blevet bygget på kostalden mod øst, men pga. smitte mv., så er det bedst at det er en selvstændig bygning. Ift. udvidelse af eksisterende kalveplads, så giver dette god mening. Alternativ skulle der etableres en helt ny kalveplads et andet sted på ejendommen.

Der er lavet beregninger til kategori 1, 2 og 3 natur samt den nærmeste § 3 natur uden for kategori 1, 2 og 3. Ud fra beregningerne vurderes det, at den ansøgte udvidelse ikke vil have væsentligt indvirkning

på den omkringliggende natur, da alle beregninger viser, at de overholder de beskyttelsesgrænser der er sat i gældende lovgivning.

Derudover er der også taget stilling til bilag IV arter. På baggrund af kommunens tidligere vurdering i området, vurderes det fortsat, at produktionen på ejendommen ikke vil have negativ indflydelse på ovennævnte arter, da der ikke ændres på vandhuller, fortidsminder, sten- og jorddiger eller andre potentielle levesteder for padder eller krybdyr. Der fjernes ikke gamle bygninger og fældes ikke store træer, der kunne være levested for flagermus. Der sker med andre ord ikke fysiske ændringer i forbindelse med projektet, der kan være til skade for bilag IV-arter eller andre fredede eller rødlistede arter.

Beregningerne viser, at hverken natur beskyttet efter danske nationale regler eller efter EU-regler, vil modtage mere ammoniak end de grænser, der er sat herfor i lovgivningen.

Ejendommen overholder også alle krav ift. implementering af de bedste teknikker i staldanlæg, håndtering af gylle, affald, skadedyrsbekæmpelse mm.

Lugtberegningen viser, at lovens minimumskrav til afstande til nærmeste beboelser inden for samlet bebyggelse, byzone samt enkelt bolig er overholdt, idet den korrigerede geneafstand er kortere end afstanden mellem staldanlæg og hhv. byzone, samlet bebyggelse og nærmeste nabo uden landbrugspligt.

Aabenraa Kommune kan ved fastsættelse af normale driftsvilkår for ejendommen fastholde husdyrbruget på de ansøgte tiltag, samt opsætte vilkår for indgreb såfremt husdyrbruget mod forventning medfører forøgede genere for omgivelserne.

Når det gøres som foreslået, er det ansøgers vurdering, at projektet ikke vil indebære væsentlige virkninger på miljø og klima. Da det ansøgte projekt lever op til følgende:

- Overholder alle beskyttelsesniveauer for ammoniak og lugt
- Anvendelse af de bedste teknikker
- Ikke påvirker Natura 2000 væsentligt
- Ikke vil have indflydelse på planter eller dyr omfattet af bilag IV, artsfredning eller rødlistet
- Ikke vil have væsentligt virkning på de landskabelige værdier.

5 Bilag

5.1 Situationsplan

5.2 Afløbsplan

5.3 Skitse med produktionsarealer

5.4 Fuldmagt

