

Miljøscreeningsrapport

Lokalplan nr. 176 boliger ved Ørslevvej, Hellevad

August 2024

Dette dokument er en screeningsafgørelse efter miljøvurderingsloven udarbejdet på baggrund af lokalplanforslag nr. 176 boliger ved Ørslevvej, Hellevad.

Formål

Miljøscreening har til formål at vurdere hvilken type indvirkning planen kan medføre på nærområdet og at vurdere om der er behov for yderligere undersøgelser i en uddybende miljøvurdering af planen.

Planens karakteristika

Planens omfang, beliggenhed og øvrige forhold er beskrevet i lokalplangrundlag, som findes i særskilt dokument.

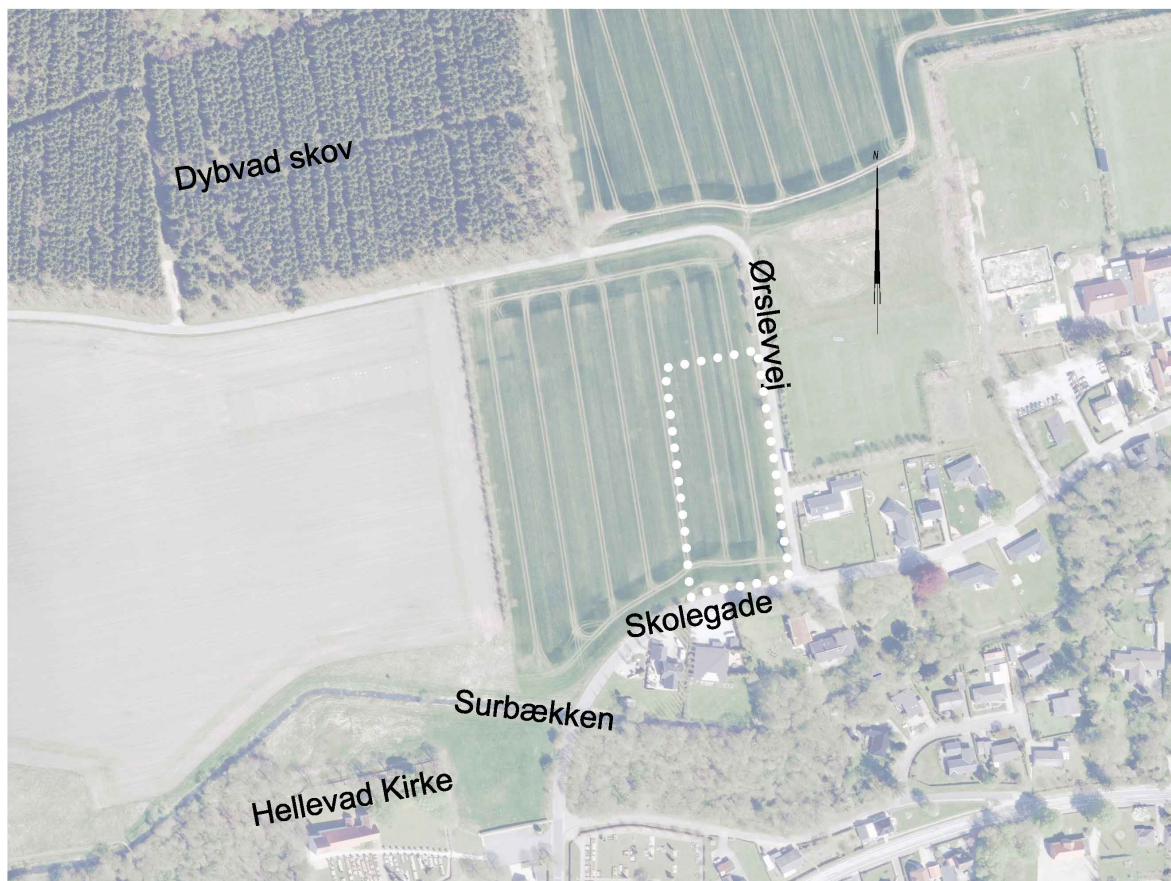
Lokalplanens formål er at udlægge området til boligformål i form af tæt lav og åben lav boligbebyggelse. Lokalplanens formål er desuden at sikre kirkelandskabet, herunder indsynet til Hellevad Kirke fra nær og fjernere afstand.

Planområdet udlægges med to delområder: D1 mod syd og D2 mod nord, hvor der i begge delområder gives mulighed for at opføre tæt-lav og åben-lav boligbebyggelse med i alt 3 - 8 boliger. Lokalplanen giver f.eks. mulighed for at der i D1 opføres en fritliggende bolig i op til en etage med udnyttet tagetage og tilhørende maks. 200 m² udhus med en højde på maksimalt 8,5 meter, og at der i D2 opføres 2 boliger, med tilhørende udhus på 70 m² med en højde op til 6 meter.

Bebyggelsesprocenten er hhv. 30 for tæt-lav og 40 for åben-lav. Områdets trafikforhold suppleres med 3 overkørsler til planområdet fra Ørslevvej.

Indsynet til kirkelandskabet sikres med afgræsningen af lokalplanområdet, og dernæst byggefeltet, samt bestemmelser om lavere højde i D2. Derudover ved bestemmelser om maks. højde på beplantning i den nordlige del af planområdet. Endelig ved at farvevalget ikke må dominere, og derfor ikke må være ren hvid.

Området er beliggende i landzone, og i overensstemmelse med kommuneplanramme 2.3.001.C.



Planområdets udstrækning.

Lovgrundlag

Ifølge Miljøvurderingsloven skal planer, der kan forventes at få væsentlige indvirkninger på miljøet, ledsages af en miljøvurdering (miljørapport). Dette står beskrevet i bekendtgørelse af lov om miljøvurdering af planer og programmer og af konkrete projekter (VVM) af 25/06/2020 (LBK nr 973).

Skemaerne i miljøscreeningen afspejler miljøvurderingslovens formålsparagraf (§1). Det er "den væsentlige indvirkning" på miljøet der vurderes i forhold til miljøparametrene: biologiske mangfoldighed, befolkningen, menneskers sundhed, flora, fauna, jordbund, jordarealer, vand, luft, klimatiske faktorer, materielle goder, landskab, kulturarv, herunder kirker og deres omgivelser og arkitektonisk og arkæologisk arv, større menneske- og naturskabte katastroferisici og ulykker og ressourceeffektivitet og det indbyrdes forhold mellem disse faktorer."

Opsummering

Denne screening kan i nogle tilfælde afklare behovet for miljøvurdering før der udfyldes uddybende miljøscreeningsskema.

Ved følgende afkrydsninger udløses miljøvurdering:

- "Ja" ved punkt 1, punkt 3 og/eller punkt 4
- "Nej" ved punkt 2

I disse tilfælde skal bruges et uddybende miljøscreeningsskema med metodeafsnit.

Nr.	Indhold	Ja	Nej	Begrundelse
1	Omfatter planen projekter på lovens bilag 1/2? [MVL §8, stk. 1, nr. 1]	x		Pkt. 10b, 10g
2	Er der tale om et mindre område på lokalt plan eller mindre ændringer i eksisterende plangrundlag [MVL § 8, stk. 2, nr. 1]	x		Lokalplanafgrænsningen udgør ca. 0,8 ha og dermed væsentlig mindre end kommuneplanramme 2.3.001.C giver mulighed for med 3,8 ha.
3	Påvirker planen et internationalt naturbeskyttelsesområde væsentligt [MVL § 8, stk. 1, nr. 2]		x	Vurderingen fremgår af punktet Biologisk mangfoldighed, flora og fauna samt Dyreliv i vurderingsskemaet nedenfor.
4	Vil planen kunne få en væsentlig indvirkning på miljøet, jævnfør screeningsskema? [MVL § 8, stk. 1, nr. 3 og § 8, stk. 2] (se screeningsskema under "Miljøscreeningsskema med lovbestemte emner")		x	Ingen.

Konklusion

På baggrund af miljøscreening vurderer Plan, Teknik og Miljø følgende:

Kryds	
x	Gennemførelsen af planen må antages ikke at få væsentlig indvirkning på miljøet. Der udarbejdes derfor ikke en fuld miljøvurdering.
	Gennemførelsen af planen må antages at få væsentlig indvirkning på miljøet. Der skal således udarbejdes en fuld miljøvurdering.

Høring af myndigheder

Miljøscreening er udarbejdet på baggrund af intern høringsproces, hvor følgende parter inddrages:

- Plan, Teknik & Miljø, Aabenraa Kommune
- Arwos
- Museum Sønderjylland
- Politiet
- Brand & Redning

Miljøscreeningsskemaer

Screeningen vurderer indvirkning af relevante miljøparametre jævnfør miljøvurderingslovens formålsparagraf (§1). Screeningen udføres i skemaform.

Skemaernes indhold referer til punkt nr. 4 i det ovenstående skema "Opsummering".

Bedømmelseskriterier

Planens indvirkning på de forskellige miljøparametre bedømmes ud fra tre kriterier:

- Om effekterne er positive, neutrale eller negative
- Om indvirkningen vil være væsentlig
- Om der er høj sandsynlighed for at indvirkningen vil forekomme

Med væsentlighed vurderes omfanget af indvirkningen, denne kategori benyttes hvis indvirkningen vurderes at være stor.

Vurderingskriterier

Alle miljøparametre vurderes ud fra følgende kendetegn, jævnfør punkt 2 i bilag 3 til miljøvurderingsloven:

- indvirkningens sandsynlighed, varighed, hyppighed og reversibilitet
- indvirkningens kumulative karakter
- indvirkningens grænseoverskridende karakter
- faren for menneskers sundhed og miljøet (f.eks. på grund af ulykker)
- indvirkningens størrelsesorden og rumlige udstrækning (det geografiske område og størrelsen af den befolkning, som kan blive berørt)
- værdien og sårbarheden af det område, som kan blive berørt som følge af:
 - særlige karakteristiske naturtræk eller kulturarv
 - overskridelse af miljøkvalitetsnormer eller -grænseværdier
 - intensiv arealudnyttelse
 - indvirkningen på områder eller landskaber, som har en anerkendt beskyttelsesstatus på nationalt plan, fællesskabsplan eller internationalt plan.

Skemaer med miljøparametre

Befolkning

Miljøparametre	Kommentarer til screening	Negativ	Neutral	Positiv	Væsentlig	Høj sandsynlighed
Socioøkonomiske forhold ¹	Ingen påvirkning		x			
Beskæftigelse	Ingen påvirkning		x			
Servicetilbud ²	Ingen påvirkning		x			

1. Fx fortrængning af befolkningsgrupper.
2. Fx Sygehuse, daginstitutioner, indkøbsmuligheder mm.

Menneskers sundhed

Miljøparametre	Kommentarer til screening	Negativ	Neutral	Positiv	Væsentlig	Høj sandsynlighed
Helbred ¹	Ingen påvirkning		x			

1. Fx Øget sygdomsrisiko, lysforurening, diffus støj, nærhed til transformatorstation, ledninger 60 kV og derover mm.

Trafik

Miljøparametre	Kommentarer til screening	Negativ	Neutral	Positiv	Væsentlig	Høj sandsynlighed
Tilgængelighed	Ingen påvirkning, idet planen kun medfører begrænset mere trafik eller ændring på nuværende trafikstruktur og tilgængelighed.		x			
Trafikafvikling	Ingen påvirkning, idet planen kun medfører begrænset mere trafik eller ændring på nuværende trafikstruktur og tilgængelighed, og da planlægningen sikrer oversigtsarealer mod de tilgrænsende veje og fra nye vejadgang/overkørsler.		x			
Ulykkesrisiko	Negativ påvirkning, idet der potentielt kan etableres tre nye overkørsler til en vej med en hastighedsbegrænsning på 80 km/t. Det bør	x				

	undersøges om hastighedsbegrænsningen på denne del af Ørslevvej kan ændres til 60 km/t.					
Vibrationer & støj ¹	Ingen påvirkning, idet planen kun medfører begrænset mere trafik eller ændring på nuværende trafikstruktur og tilgængelighed.		x			

1. Fx fra jernbaner

Biologisk mangfoldighed, flora og fauna

Miljøparametre	Kommentarer til screening	Negativ	Neutral	Positiv	Væsentlig	Høj sandsynlighed
Internationale naturbeskyttelsesområder	Lokalplanen indgår ikke i et internationalt beskyttelsesområde (Natura 2000 område). Nærmeste Natura 2000-område er Bolderslev Skov og Uge Skov, Natura2000 område nr. 96 cirka 10 km fra planområdet, hvor udpegningsgrundlaget mht. fauna er stor vandsalamander. Lokalplanens afstand til Natura2000 området gør at det vurderes, at lokalplanen ikke vil påvirke Natura 2000-området negativt.		x			
Grønt Danmarkskort ¹	Planområdet er beliggende indenfor udpegningsområde i kommuneplan2015 for økologiske forbindelser. Lokalplanområdet er under 1 ha, og omfatter et areal anvendt som agerjord i umiddelbar tilknytning til Hellevad By, og vurderes derfor ikke at medfører væsentlige ændringer i forhold til det bestående miljø. Det vurderes derfor ikke, at realisering af plangrundlaget i væsentlig grad forringer det vilde dyre- og plantelivs spredningsmuligheder.		x			
Beskyttede naturområder ²	Planområdet ligger i en afstand til Surbækken på 100 m, og grænser dermed ikke umiddelbart op til beskyttede naturtyper. Det vurderes derfor at plangrundlaget ikke vil ændre på den nærtliggende beskyttede natur, og dermed ikke have nogen negative påvirkninger på § 3 natur.		x			
Beskyttelses- og byggegrænser (Nbl §15/16/17) ³	Dybdal skov nordvest for planområdet kaster en skovbyggegrænse af sig. Planområdet ligger med en afstand på 90 m til skoven, adskilt af landbrugsjord og Ørslevvej. Hellevad byrand, i form af planområdet, vil derved ligge ca. 100 m tættere på skoven end pt. Ved realisering af plangrundlaget vil der stadig være frit udsyn fra skoven mod planområdet. Idet planområdet ligger 90 m fra skoven, og Ørslevvej ligger umiddelbart		x			

	<p>op ad skovbrynet, vurderes at plangrundlaget ikke påvirker skoven. Der skal indarbejdes bestemmelser om dispensation fra naturbeskyttelseslovens § 17 i lokalplanen jf. planlovens § 15, stk. 5, eller der skal ved vedtagelse af plangrundlaget søges om at ophæve skovbyggelinjen for planområdet jf. nbl 69, stk. 1.</p> <p>Den sydlige del af planområdet ligger inden for åbeskyttelseslinjen til Surbækken, i en afstand til Surbækken på 100 m. Surbækken løber gennem Hellevad, og planområdet vil ikke rykke bebyggelsen tættere på Surbækken end pt., og det vurderes at planområdet med dets placering ikke vil indgå som en del af landskabsmiljøet omkring Surbækken. Derudover sikrer lokalplanen at der kun må terrænændres +/- 0,5 m. Det vurderes derfor, at planområdet ikke vil påvirke Surbækken som et landskabsselement og som levested for plante- og dyreliv.</p> <p>Den sydlige del af planområdet ligger inden for kirkebyggelinjen. Den maksimale højde for plangrundlagets delområde, D1, se korbilag 2, er 8,5 m, hvorfor plangrundlaget ikke giver anledning til at der skal søges dispensation fra kirkebyggelinjen.</p>					
Dyreliv ⁴	<p>Aabenraa Kommune har ikke registreret forekomst af bilag IV-arter, herunder flagermus og stor vandsalamander, i planområdet, men i Lille Hellevad, 750 m fra lokalplanområdet jf. NaturBasen og Arter.dk. I planområdet er der ikke store træer, der fjernes ikke levende hegn, og marken er ikke egnet som fødesøgningsområde for flagermus eller Stor Vandsalamander, hvorfor planområdet ikke er et egnet levested for flagermus eller stor vandsalamander.</p> <p>Idet plante- og dyrarterne i udpegningsgrundlaget i Natura2000 området og øvrige Bilag IV-arter ikke har deres naturlige leve- eller rastested i planområdet, som er dyrket landbrugsjord vurderes Jf. planhabitatbekendtgørelsen, at planlægningen ikke vil forstyrre Natura2000-området og Bilag IV arter eller påvirke deres yngle- og rasteområder.</p>		x			

Planteliv ⁴	Samme vurdering som "Dyreliv"		x			
------------------------	-------------------------------	--	---	--	--	--

1. Fx Økologiske forbindelser
2. Fx Naturtyper og vandløb (Naturbeskyttelsesloven §3)
3. Fx
 - a. Strandbeskyttelseslinjen (Naturbeskyttelseslovens § 15)
 - b. Sø- og åbeskyttelseslinjen (Naturbeskyttelseslovens § 16)
 - c. Skovbyggelinjen (Naturbeskyttelseslovens § 17)
4. Fx Bilag IV-arter

Jordarealer og jordbund

Miljøparametre	Kommentarer til screening	Negativ	Neutral	Positiv	Væsentlig	Høj sandsynlighed
Jordforurening	Ikke relevant. Landbrugsjord		x			
Jordbundsforhold	Sandet jord. Almindelige funderingsforhold.		x			
Erosion	Ingen		x			
Råstofindvinding	Ingen		x			

Vand

Miljøparametre	Kommentarer til screening	Negativ	Neutral	Positiv	Væsentlig	Høj sandsynlighed
Grundvandsbeskyttelse ¹	Område med særlige drikkevandsinteresser. Nitratfølsomme indvindingsområder. Indsatsområder. Idet kobber og zink vurderes at kunne have en miljøpåvirkning, er det indarbejdet i lokalplanens bestemmelser, at disse materialer ikke må anvendes som tagrende, tag og facadematerialer. Et planareal på ca. 1 ha til boligområde med maks. 8 boliger vurderes ikke at være en potentiel risiko for grundvands- og drikkevandsinteresserne.		x			
Grundvandsressourcer ²	Ikke relevant		x			

Overfladevand ³	Erfaringsmæssigt er planområdet ikke vandlidende, hvilket stemmer overens med at jorden er sandet, og grundvandet står lavt ca. 1-2 m under terræn. Nedsivning er muligt, og vandhåndteringen vil først og fremmest være diffus nedsivning, dvs. benyttelse af nuværende strømningsveje. Der etableres desuden omfangsdræn og faskiner ved boligerne, som nedsiver. Ved regnhændelser strømmer vand til områdets sydøstlige hjørne som pt. Lokalplanen giver mulighed for, at der kan etableres regnvandsbassiner, så enhver risiko for at overfladevand ved regnhændelser strømmer til omgivelserne fjernes, og i stedet nedsiver inden for planområdet.		x			
Spildevand	Der skal udarbejdes tillæg til spildevandsplanen for planområdet.		x			

1. Fx områder med særlige drikkevandsinteresser
2. Fx Virksomhed med stort grundvandsforbrug
3. Inkl. søer og vandløb

Luft og lugt

Miljøparametre	Kommentarer til screening	Negativ	Neutral	Positiv	Væsentlig	Høj sandsynlighed
Luftforurening ¹	Ikke relevant. Boligområde.		x			
Lugtgener	Ikke relevant. Boligområde.		x			

1. Inkl. støv og partikler

Støj og vibrationer

Miljøparametre	Kommentarer til screening	Negativ	Neutral	Positiv	Væsentlig	Høj sandsynlighed
Virksomhedsstøj og vibrationer	Ikke relevant. Boligområde.		x			

Klima

Miljøparametre	Kommentarer til screening	Negativ	Neutral	Positiv	Væsentlig	Høj sandsynlighed
Oversvømmelsesrisiko ¹	Planområdet er ikke udpeget som i risiko for oversvømmelse i KP 2015, hvilket stemmer overens med jord- og grundvandsforhold i planområde. På KAMP ses, at der ved en 100 års hændelse vil strømme overfladevand til planområdets sydlige hjørne, som ligger 0,5 m lavere i terrænet end det øvrige område, dvs. at der her er en begrænset risiko for oversvømmelse. Idet området ligger tæt på vej, er dette område egnet til stillestående vand ved skybrud, da bebyggelse ikke ligger attraktivt i dette hjørne. Se også redegørelse i "overfladevand".		x			
Udtørring	Lokalplanens realisering vurderes ikke at medføre udtørring af vandløb, Surbækken.		x			
Vindforhold, Skyggevirkning og refleksioner	Bebyggelse i højde på maks. 8.5 meter medfører ikke skyggegener eller risiko for vindturbulens. Lokalplanen indeholder bestemmelser om, at der ikke må anvendes reflekterende materialer.		x			

1. Fx hav- og grundvandsstigninger.

Materielle goder

Miljøparametre	Kommentarer til screening	Negativ	Neutral	Positiv	Væsentlig	Høj sandsynlighed
Materielle goder ¹	Områdets beliggenhed vil i mindre grad øge boligudbuddet i Hellevad, og supplere med attraktivt beliggende boliger med udsigt til mark og skov.			x		

1. Fx huspriser, rekreative aktiviteter, friluftsliv, udsigt, gode byrum.

Landskab

Miljøparametre	Kommentarer til screening	Negativ	Neutral	Positiv	Væsentlig	Høj sandsynlighed
Landskabsfredning	Ikke relevant. Ingen udpegning.		x			
Landskabelige bevaringsværdier	Ikke relevant. Ingen udpegninger.		x			

Geologiske bevaringsværdier	Værdifulde geologiske områder. I lokalområdet, er det Toftlund Bakkeø mod nord, og overgangen til denne der er udpegningsgrundlaget. Bakkeøkanten er afskærmet af Dybdal skov, men ses tydeligt fra Ørslevvej i nordøstgående retning. Realisering af planområdet vil ikke sløre eller forringe oplevelsen af det markante terræn, som markerer bakkeøens geologiske afgrænsning til slettelandskabet.		x			
Kystnærhedszone	Ikke relevant. Ingen udpegning.		x			
Skovrejsning ¹	Skovrejsning uønsket.		x			
Andre landskabelige værdier	Ikke relevant. Ingen udpegning.		x			

1. Er skovrejsning ønsket/uønsket

Kulturarv

Miljøparametre	Kommentarer til screening	Negativ	Neutral	Positiv	Væsentlig	Høj sandsynlighed
Arkæologiske forhold	Museet har vurderet, at der er meget høj risiko for at støde på væsentlige, jordfaste fortidsminder ved anlægsarbejde inden for planområdet (tidligere over 5 ha). Museet anbefaler derfor en frivillig forundersøgelse forud for anlægsarbejde inden for matriklen. Forundersøgelsen vil kunne afsløre, om der findes væsentlige, jordfaste fortidsminder på planområdet, og om de har en sådan karakter, at de skal udgraves, inden de ødelægges ved anlægsarbejdet.		x			
Fortidsminder og -omgivelser ¹	Ikke relevant. Ingen registrerede fund.		x			
Sten- og -jorddiger ²	Ikke relevant. Ingen		x			
Arealfredning ³	Ikke relevant. Ingen		x			
Kirkeomgivelser ⁴	Kirkelandskab Der er i kommuneplanen opsat retningslinjer for planområdet inden for kirkelandskabet. Her lægges vægt på at nyt byggeri indenfor kirkelandskabet ikke visuelt slører eller forringer indblikket til kirken eller virker forstyrrende på kirkens nære omgivelser. Ligeledes skal beplantning, der visuelt slører og forringer indblikket til kirkerne undgås. Hellevad Kirke ligger som et delvist markant landskabelement i udkanten af Hellevad. Mod vest og nord er kirken afskærmet af gamle og høje træer, som i sommerhalvåret levner indsyn til	x				

	<p>kirketårnet, mens træerne kun slører kirken i vinterhalvåret, hvorved der levnes bedre indsyn fra især nord til kirken. Mod syd og sydøst er der fuldt indsyn til Hellevad Kirke året rundt. En skovlomme øst for Hellevad Kirke levner ikke mulighed for indsyn til kirken fra det øvrige Hellevad by.</p> <p>Plangrundlaget ligger nordøst for Hellevad Kirke i en afstand af minimum 200 m fra kirken, og giver mulighed for nyt byggeri indenfor kirkelandskabet. Planområdet anvendes pt til landbrugsjord, og et boligområde vil udvide bebyggelsen i Hellevad byrand med ca. 1 ha, og derved bringe byranden ca. 55 m tættere på kirken. Planområdet er beliggende i en vinkel til kirken der levner dårligt indsyn til denne.</p> <p>I plangrundlaget er indsynet til Hellevad Kirke sikret, ved at planafgrænsningen, byggefeltet, og højde på muligt byggeri og beplantning er tilpasset sigtelinjer fra Brystrupvej, ca. 900 m fra Hellevad Kirke, og fra hjørnet af Ørslevvej, ca. 400 meter fra Hellevad Kirke. Derudover ved farvevalget, som ikke må være ren hvid.</p> <p>Der er i forbindelse med lokalplanen udarbejdet visualiseringer med et eksempel på muligt byggeri i planområdet. Visualiseringerne viser, at sigtelinje fra Brystrupvej til Hellevad Kirke, og desuden ålandskabet (Surbækken) mellem kirken og planområdet friholdes for byggeri og høj beplantning. Derved er et fuldt indsyn til kirken fra Brystrupvej og fra hjørnet af Ørslevvej er sikret i plangrundlaget.</p> <p>Ved at det fulde indsyn til Hellevad Kirke bevares på kort og fjernere afstand, vurderes det at kirkens betydning som landskabelement fastholdes, på trods af ændringen i kirkelandskabet ved realisering af plangrundlaget. Dermed vurderes at realisering af plangrundlaget ikke påvirker kirkelandskabet i væsentlig negativ grad.</p>					
Fredede og bevaringsværdige bygninger ⁵	Ikke relevant. Ingen		x			
Andre kulturmiljøer	Ingen.		x			

1. Naturbeskyttelsesloven §18
2. Museumslovens § 29a
3. Naturbeskyttelsesloven §33, Fredningsnævnet.
4. Fx Exner fredninger og Naturbeskyttelseslovens §19
5. Bygningsfredningsloven

Større menneske- og naturskabte katastroferisici og ulykker

Miljøparametre	Kommentarer til screening	Negativ	Neutral	Positiv	Væsentlig	Høj sandsynlighed
Risikovirksomhed og dominoeffekt	Ikke relevant. Boligområde.		x			

Ressourceeffektivitet

Miljøparametre	Kommentarer til screening	Negativ	Neutral	Positiv	Væsentlig	Høj sandsynlighed
Affald og genanvendelse ¹	Ikke relevant.		x			
Arealressourcer ²	Der er tale om planlægning for allerede udlagt areal til boliger.		x			
Andre ressourcer	Ikke relevant. Ingen.					

1. Fx aktivitet der genererer store mængder affald.

2. Fx genanvendelse af eksisterende byarealer fremfor at inddrage natur- og landbrugsarealer

Indbyrdes forhold mellem faktorer

Miljøparametre	Kommentarer til screening	Negativ	Neutral	Positiv	Væsentlig	Høj sandsynlighed
Kumulative effekter	Ikke relevant. Ingen.		x			