



Baselinemåling for forsøgsprojektet i Røddekro bymidte

Forsøgsordningen for frie bymidter

31. januar 2025

Denne rapport med baselinemåling for forsøgsprojektet i Røddekro bymidte er bestilt af Aabenraa Kommune.

Netsocietal® er ansvarlig for alle resultater og perspektiver som præsenteres i rapporten.

For yderligere information om rapporten eller ønsker om kopier, tilladelse til at genoptrykke eller oversætte denne undersøgelsen, og al anden korrespondance i relation hertil, kontakt venligst:

Netsocietal®
Store Kannikestræde 18, 3.
DK-1169 København K
info@netsocietal.com

Copyright 2025



Indhold

1	Introduktion	<ul style="list-style-type: none">• Introduktion
2	Trafiktælling og uhedsstatistik	<ul style="list-style-type: none">• Trafikdata og målemetode• Årsdøgntrafik• Hastighed• Uhedsstatistik
3	Erhvervsdata	<ul style="list-style-type: none">• Erhvervsdata og målemetode• Erhvervsudviklingen i Rødebro bymidte• Variation inden for brancherne i Rødebro bymidte
4	Bylivsmåling	<ul style="list-style-type: none">• Målepunkter og dataindsamling i Rødebro bymidte• Anvendelse og fortolkning af besøgsdata• Besøgsaktivitet i Rødebro bymidte• Opholdstid i Rødebro bymidte• Bevægelsesmønstre mellem målepunkter i Rødebro bymidte
5	Fotodokumentation	<ul style="list-style-type: none">• Fotodokumentation af bymidten

1. Introduktion

Folketingets vedtagelse af loven om *Forsøgsordning for frie bymidter* d. 28. maj 2024 har skabt mulighed for at implementere innovative tiltag, der kan understøtte og revitalisere bymidterne i Danmark. Helt overordnet er målet med forsøgsprojektet i Rødekro at skabe en attraktiv bo- og leveby gennem nøje planlagte projekter, tiltag og investeringer.

Vision: Genskabelse af Rødekros bymidte som et levende, inkluderende og attraktivt mødested for borgere og besøgende.

Langsigtede mål: Øget social sammenhængskraft, økonomisk aktivitet og liv i Rødekro bymidte.

Resultater: Flere besøgende i bymidten og øget brug af offentlige faciliteter .

Aktiviteter:

- Design og drift af *bibliotek, kultur- og hærvejshotspot*.
- Implementering af grønne byrumsløsninger og trafiksanering på Hærvejen.

Denne delrapport indeholder en baselinemåling, som er den første af tre rapporter med målinger i løbet af forsøgsperioden. De følgende målinger vil indgå i midtvejsevalueringen i 2027 og slutevalueringen i 2029. Baselinemålingen fastlægger udgangspunktet for by- og erhvervslivet i Rødekro, inden aktiviteterne i forsøgsprojektet igangsættes. Resultaterne i denne rapport vil dermed danne grundlag for fremtidige evalueringer af, om initiativerne skaber den ønskede forandring.

Rapporten dykker ned i tre hovedområder: trafiktælling og uheldsstatistik, erhvervsdata og bylivsmålinger.

- 1) Trafiktælling vil redegøre for årsdøgntrafikken i Rødekro bymidte samt gennemsnitshastigheden for motorkøretøjer på de pågældende gader. Uheldsstatistikken giver et overblik over placeringen og karakteren af hændelser og uheld i bymidten.
- 2) Under erhvervsdata er fokus på butiksudviklingen i Rødekro bymidte i form af antal butikker og variation af butikstyper og serviceudbud.
- 3) Bylivsmålingerne giver indblik i besøgsaktiviteten i Rødekro, herunder hvor længe folk opholder sig i bymidten samt deres bevægelsesmønstre.

Derudover indeholder rapporten et afsnit om fotodokumentation, som skal registrere udviklingen i bymidten og undersøge, om flere grønne elementer sammen med de øvrige tiltag, kan være med til at gøre bymidten mere attraktiv for borgere og besøgende. Sidste afsnit giver et overblik over, hvor og hvordan fotodokumentationen udføres. Første fotodokumentation er gennemført den 28. januar 2025.

2. Trafiktælling og uheldsstatistik

Trafikdata og målemetode

For at få indsigt i trafikmønstrene i Røde Kro bymidte og vurdere effekten af kommende trafikale foranstaltninger, er der foretaget målinger af både trafikmængde og hastighed samt en analyse af uheld i området. Disse data danner grundlag for at forstå, hvordan trafikken bevæger sig i bymidten, hvilke vejstrækninger der oplever mest trafik, og hvor der kan være behov for forbedringer af trafiksikkerheden.

Trafiktællinger og uheldsstatistikken er baseret på tal fra Aabenraa Kommune, indsamlet i perioden 2019-2024. Som det fremgår af oversigtskortet til højre vil der i udvalgte perioder blive opsat trafiktællere på Hærvejen, Vestergade, Østergade og Jernbanegade. Disse tællere måler på antallet af motorkøretøjer og deres hastighed. På Østergade og Hærvejen er der også tællere til cykler og knallerter.

Uheldsstatistikken udgør antallet og karakteren af de politiregistrerede uheld, der har fundet sted indenfor det lyserøde afgrænsede område, som er vist på oversigtskortet.

De indsamlede data giver indsigt i typen og mængden af trafik i Røde Kro bymidte. Disse data giver et udgangspunkt for at måle effekten af de trafikale foranstaltninger, der bliver implementeret som en del af forsøgsprojektet. På Hærvejen bliver hastigheden sænket til 30 km/t, og der vil derudover også blive etableret cykelstier samt plantebede og træer langs Hærvejen. Disse tiltag vil forventeligt have stor effekt på trafikken i Røde Kro bymidte og forhåbentligt blandt andet føre til mindre gennemkørende trafik samt øget sikkerhed for bløde trafikanter.



Årsdøgntrafik i bymidten – motorkøretøjer

Der er udført trafiktællinger på Hærvejen, Østergade, Vestergade og Jernbanegade. På oversigtskortet længst til højre fremgår det, hvor de specifikke trafiktællere har været placeret.

Tabellen til højre viser trafikmængden på de forskellige gader opgjort som 'årsdøgntrafik'. Årsdøgntrafikken referer til antal trafikanter pr. døgn opgjort som et gennemsnit over et helt år. Årsdøgntrafik kan derfor anvendes til at beskrive trafikmængden på en given strækning.

Trafikmængden er størst på Vestergade og Hærvejen, efterfulgt af Østergade. Det ses tydeligt, at der er betydeligt mindre trafik på Jernbanegade.

Hærvejen er den eneste gade, hvor der er to måling fra to forskellige år. Den nordlige trafiktæller har tal fra 2022 og den sydlige har tal fra 2023. Der ses en betydelig forskel på disse to målinger. Det skal tages med i betragtning når nye målinger udføres.

Motorkøretøjer (personbiler, busser og lastbiler)

Vejnavn	Årsdøgntrafik		
Hovedgader	Baseline	2027	2029
1 Vestergade	3957 (2021)		
2 Hærvejen	3299 (2022)		
3 Hærvejen	3933 (2023)		
4 Østergade	3061 (2022)		
Sidegader			
5 Jernbanegade	519 (2022)		
6 Jernbanegade	351 (2022)		



Årsdøgntrafik i bymidten – lastbiler og cykler/knallerter

Ligesom for motorkøretøjer har Vestergade det højeste antal gennemkørsler af lastbiler opgjort i årsdøgntrafik. Østergade og Hærvejen følger som de næst mest trafikerede ruter.

Trafikmængde på Hærvejen er registreret i både 2022 og 2023, hvor målpunktet mod nord har tal fra 2022 og målpunktet mod syd er fra 2023. Et opmærksomhedspunkt her er, at der er forbud for lastbiler uden ærinde på Hærvejen. Fra nord er der dog en del varekørsel til SuperBrugsen og andre forretninger i bymidten. I Jernbanegade registreres kun få lastbiler.

Derudover er periodevis opsat trafikmålere i bymidten for at registrere trafikmængden fra cykler og knallerter. Disse placeres i Østergade og Hærvejen. De første målinger herfra viser,

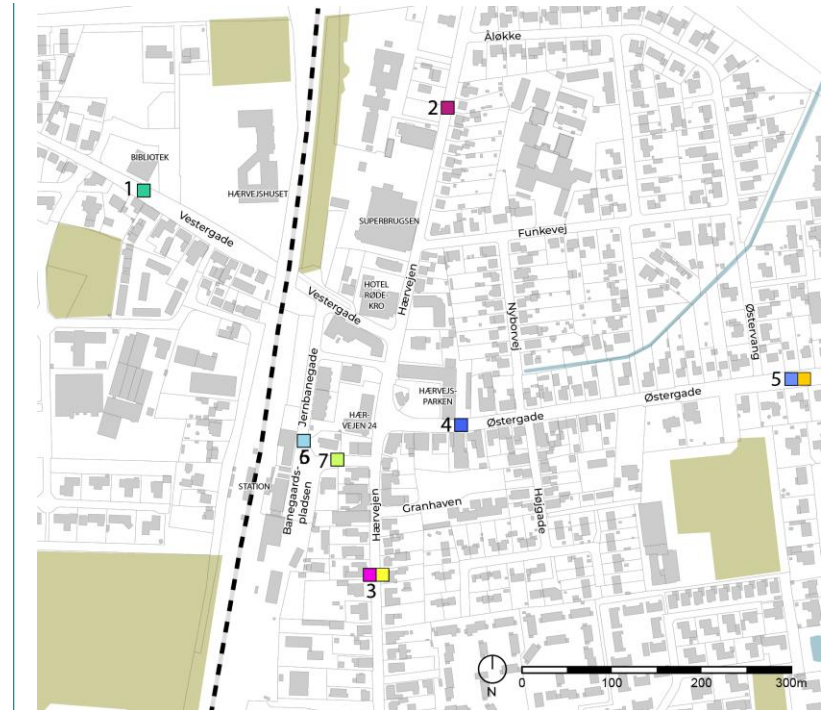
Cykel/knallert

Vejnavn	Baseline	2027	2029
5 Østergade	108 (2019)		
3 Hærvejen	80 (2023)		

at Østergade har den højeste gennemkørsel fra cykler og knallerter, mens Hærvejen har 25 % færre registreringer.

Lastbiler

Vejnavn	Årsdøgntrafik		
Hovedgader	Baseline	2027	2029
1 Vestergade	305 (2021)		
2 Hærvejen	235 (2022)		
3 Hærvejen	116 (2023)		
4 Østergade	228 (2022)		
5 Østergade	235 (2022)		
Sidegader			
6 Jernbanegade	103 (2022)		
7 Jernbanegade	11 (2022)		



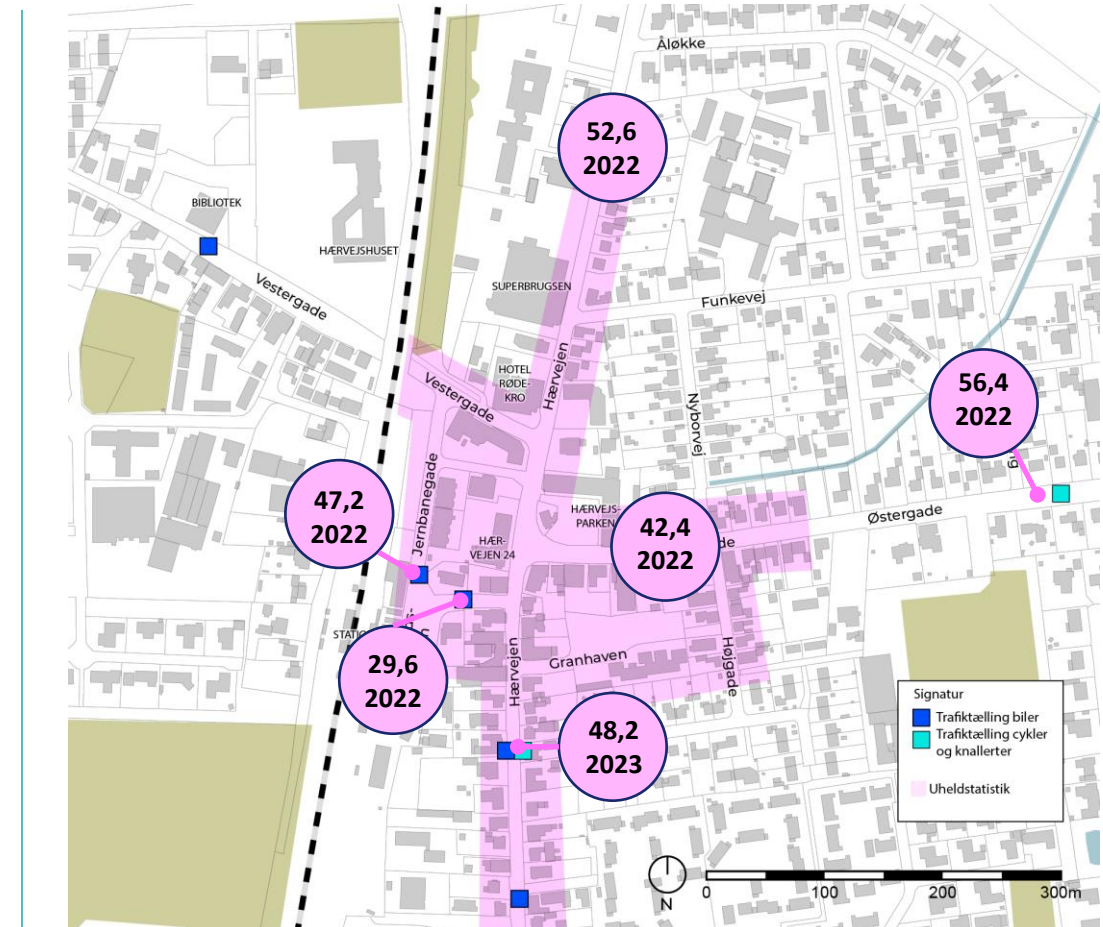
Hastighed på motorkøretøjer

I gennemsnit kørte 85% af motorkøretøjerne med en hastighed på 44 km/t på henholdsvis Hærvejen, Østergade og Jernbanegade.

Kortet til højre viser, at motorkøretøjerne kørte langsomst på Jernbanegade, som går hen til stationen, med en hastighed på 29,6 km/t i 2022.

Der blev kørt hurtigst ved det mest yderlige målepunkt på Østergade med en hastighed på 56,4 km/t i 2022 og derefter på den nordlige del af Hærvejen med en hastighed på 52,6 km/t i 2022.

Den højere hastighed i disse ydre punkter skyldes sandsynligvis, at de to målere er placeret op til større forbindelsesveje.



Uhedsstatistik

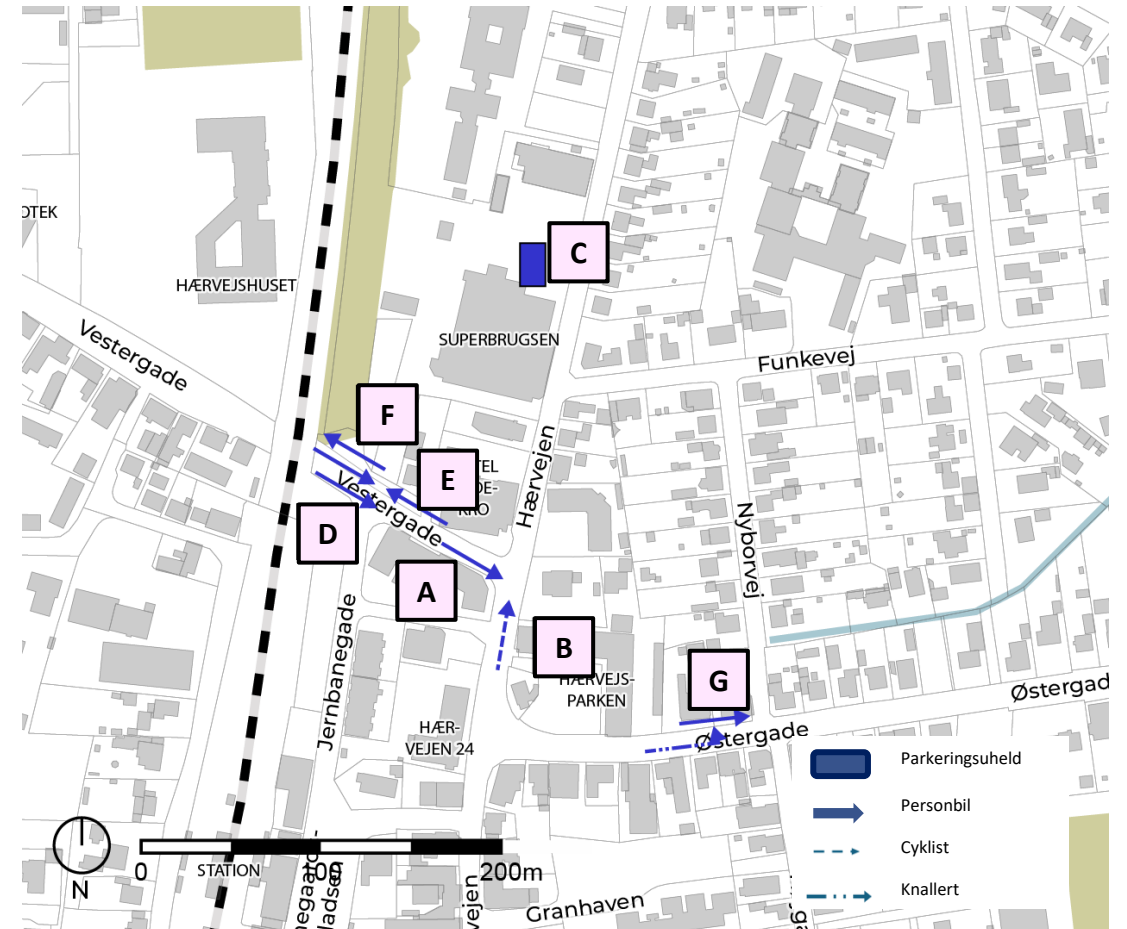
Mellem 1. januar 2019 og 19. april 2024 er der registreret syv politiregistrerede uheld inden for bymidten, hvilket i gennemsnit svarer til et gennemsnit på under to uheld om året.

Alle hændelser er kategoriseret som materielskade, og dermed er der ingen personskade i forbindelse med trafikuheld i den nævnte periode. Fem af uheldene involverer udelukkende personbiler. Et uheld involverer en knallert, der påkørte en personbil i et venstresving, og et uheld er et solouheld med en cyklist.

Uhældene ser ud til at være centreret omkring Vestergade, hvor der blandt andet er to biler, som er kørt sammen ved indsnævring og et solouheld ved indsnævring.

Uhældene er beskrevet således:

- A. Spiritus- og solouheld
- B. Solouheld med cyklist
- C. Parkeringsuheld ved bakning
- D. Solo påkørsel af indsnævring
- E. Frontalkollision ved indsnævring
- F. Solo påkørsel af pullert
- G. Knallert påkørte personbil i venstresving



3. Erhvervsdata

Erhvervsudvikling

Tabellerne til højre giver et dataoverblik over erhvervsstrukturen i Rødekre bymidte i 1. kvartal 2025, og danner grundlag for den videre analyse af erhvervsudviklingen i Rødekre bymidte.

I 1. kvartal 2025 er det samlede antal butikker i Rødekre bymidte fordelt på detailhandel, restauration og anden erhvervsenheder. Detailhandlen udgør en væsentlig del af erhvervsstrukturen, mens antallet af restauranter forbliver stabilt på et lavt niveau. Kategorien "anden", som dækker alle andre typer erhvervsenheder uden for detailhandel, kultur, restauration samt social- og sundhedsområdet, fastholder sit niveau fra tidligere.

Ser man på butikker med mindst én ansat, afspejler tallene for 2025 en beskeden reduktion sammenlignet med 3. kvartal 2024, særligt inden for detailhandlen og kategorien "anden", mens restaurationsbranchen er uændret.

For virksomheder med mindst fem ansatte er det samlede antal relativt stabilt.

Branche	Alle				Mindst 1 ansat				Mindst 5 ansat			
	2024	2025	2027	2029	2024	2025	2027	2029	2024	2025	2027	2029
Detailhandel	13	10			5	4			6	5		
Restauration	6	6			4	4			<3*	<3*		
Anden	14	14			7	6			6	7		
Total**	33	30			16	14			<15*	<15*		

Branche	Butikker per 10.000 indbygger				Butikker per 10.000 indbygger med mindst 1 ansat				Butikker per 10.000 indbygger med mindst 5 ansat			
	2024	2025	2027	2029	2024	2025	2027	2029	2024	2025	2027	2029
Detailhandel	21.0	16.2			8.1	6.5			9.7	8.1		
Restauration	9.7	9.7			6.5	6.5			<4.8*	<4.8*		
Anden	22.6	22.6			11.3	9.7			9.7	11.3		
Total**	53.3	48.4			25.8	22.6			<24.2*	<24.2*		

* Af hensyn til databeskyttelse oplyses ikke specifikke tal i tilfælde, hvor antallet af observationer er under tre.

** Der er ikke registreret virksomheder inden for kulturelle aktiviteter eller social- og sundhedssektoren i det analyserede område i perioden 2024 til 2025.

Variation inden for brancherne

Tabellen til højre viser variationen inden for de forskellige brancher i Røde Kro bymidte blandt butikker med mindst én ansat. En høj variation inden for en branche indikerer et bredere udbud af forskellige butikstyper og tjenester, mens en lavere variation tyder på et mere ensartet forretningsmiljø.

I 2025 er variationen inden for detailhandel og restauration faldet sammenlignet med 2024, mens kategorien "anden" viser en svag stigning.

Ved at kombinere denne information med de tidligere tabeller, der viser udviklingen i antallet af butikker, får man et mere nuanceret billede af erhvervsstrukturen i Røde Kro bymidte. Variationen giver således vigtig forståelse af, hvordan butikssammensætningen udvikler sig over tid.

En del af faldet i variationen inden for detailhandlen kan tilskrives butikslukninger. Dette viser, at et fald i antallet af virksomheder også kan føre til en lavere variation i forretningsudbuddet – hvilket dog ikke nødvendigvis altid er tilfældet.

Variation er defineret som antallet af unikke underbrancher i en branche i forhold til det maksimale antal unikke underbrancher observeret i den pågældende branche i en række handelsbyer med færre end 50.000 indbyggere i Danmark i et givet år. Variation udtrykkes i procent og 100 % er maksimum.

Variation indenfor brancherne baseret på enheder med mindst én ansat

Branche	2024	2025	Forskel	2027	2028
Variation indenfor detailhandel	19.6%	13.2%	-6.4%		
Variation indenfor restauration	57.1%	50.0%	-7.1%		
Variation indenfor anden	3.9%	4.6%	0.6%		

4. Bylivsmåling

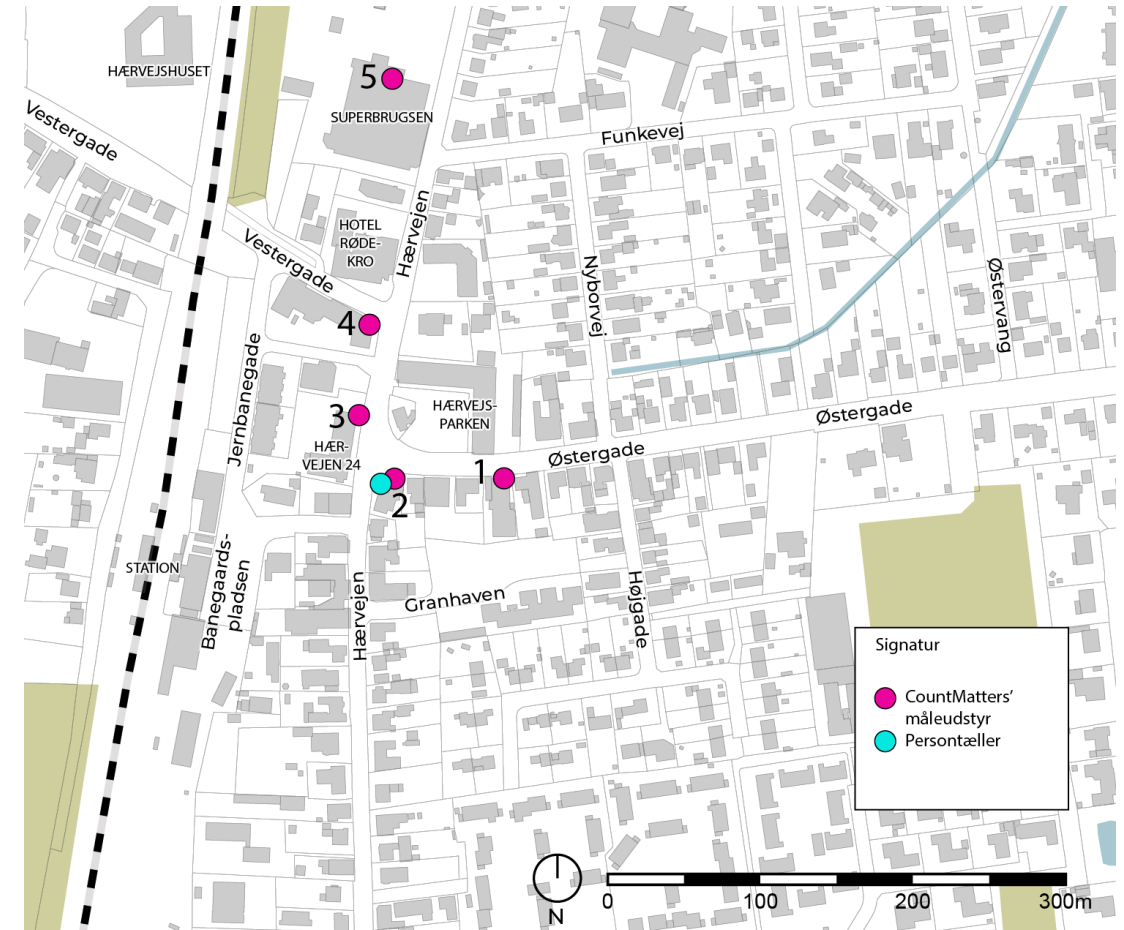
Målepunkter og dataindsamling

For at forstå aktivitetsmønstre i Røde Kro bymidte indsamles data fra målepunkter, der registrerer enheder (mobiltelefoner med wi-fi aktiveret) inden for en radius af ca. 20 meter fra sensoren. Sensorer opfanger signaler fra enheder i området, hvilket gør det muligt at måle opholdstid og bevægelsesmønstre mellem forskellige lokationer i bymidten. Denne metode giver et overblik over antal besøgende, hvor besøgende opholder sig, hvor længe de bliver, og hvordan de bevæger sig mellem forskellige områder i byen.

Kortet til højre viser de specifikke placeringer af målepunkterne, der registrerer besøgsaktiviteten i Røde Kro bymidte. De pink markeringer angiver, hvor sensorerne er opsat, for at dække forskellige dele af bymidten. Ved måler 2, er der desuden opsat et kamera (blå markering) for at kunne registrere besøgendes køn og om det er voksne eller børn. Kvaliteten af data fra de første målinger fra denne måler har dog ikke været høj nok til at disse kunne medtages i denne baselinerapport.

Placeringen af målepunkterne er strategisk udvalgt for at sikre en så bred dækning af de centrale områder som muligt, herunder handeleggader, servicefunktioner og knudepunkter for besøgsflow. Dette skal muliggøre en detaljeret analyse af bevægelser mellem lokationer og give indsigt i, hvor folk opholder sig længst.

Ved at sammenholde kortet med analyserne af opholdstid og bevægelsesmønstre dokumenteres, hvordan besøgende navigerer i bymidten, og hvor de største flow af gående opstår.



Anvendelse og fortolkning af besøgsdata

Unikke besøgende og gentagne registreringer

Sensorerne registrerer enheder hver gang de detekteres, hvilket betyder, at den samme person kan blive registreret flere gange, hvis vedkommende bevæger sig mellem flere målepunkter. Personer med flere enheder tælles med flere gange, personer uden enheder bliver til gengæld ikke talt med. Det er derfor vigtigt at tage højde for gentagne registreringer, når antallet af besøgende analyseres.

Kort opholdstid og passeringer

En stor andel af de registrerede besøg varer under 5 minutter. Dette skyldes, at sensorerne også registrerer personer, der blot passerer forbi uden nødvendigvis at opholde sig i bymidten.

For at få en mere præcis vurdering af opholdsmønstre er det relevant at fokusere på de længere opholdsintervaller. På grund af aggregering af data fra leverandøren, er det ikke muligt at identificere og fratække besøg med kort ophold fra alle målinger. Ved at kombinere opholdstid med data om antallet af besøgende og bevægelsesmønstre opnås et mere nuanceret billede af aktivitetsniveauet i bymidten.

Måling af bevægelser mellem lokationer

Sankey-diagrammet, på side 20, som viser flow af besøgende mellem målepunkterne, viser kun bevægelser mellem de registrerede målepunkter. Hvis en person opholder sig et sted, men ikke bevæger sig mellem to målepunkter, vil denne bevægelse ikke fremgå af diagrammet.

Brug af data i praksis

Dataene kan bruges til at analysere, hvor mange, hvornår og hvor folk opholder sig i bymidten. Kombineret med oplysninger om opholdstid kan de hjælpe med at identificere områder med høj og lav aktivitet. Det er vigtigt at sammenholde besøgsdata med eksterne faktorer, såsom vejret, ugedag og eventuelle afholdte events i midtbyen.

Vejret

Vejret i uge 3, som i 2025 var fra 13. til 19 januar var, som angivet nedenfor, overvejende overskyet med lidt nedbør og med dagtemperaturer omkring 3-4 grader, koldest og med mest nedbør sidst på ugen.



Kilde: vejreti.com historiske vejrdata

Besøgsaktivitet

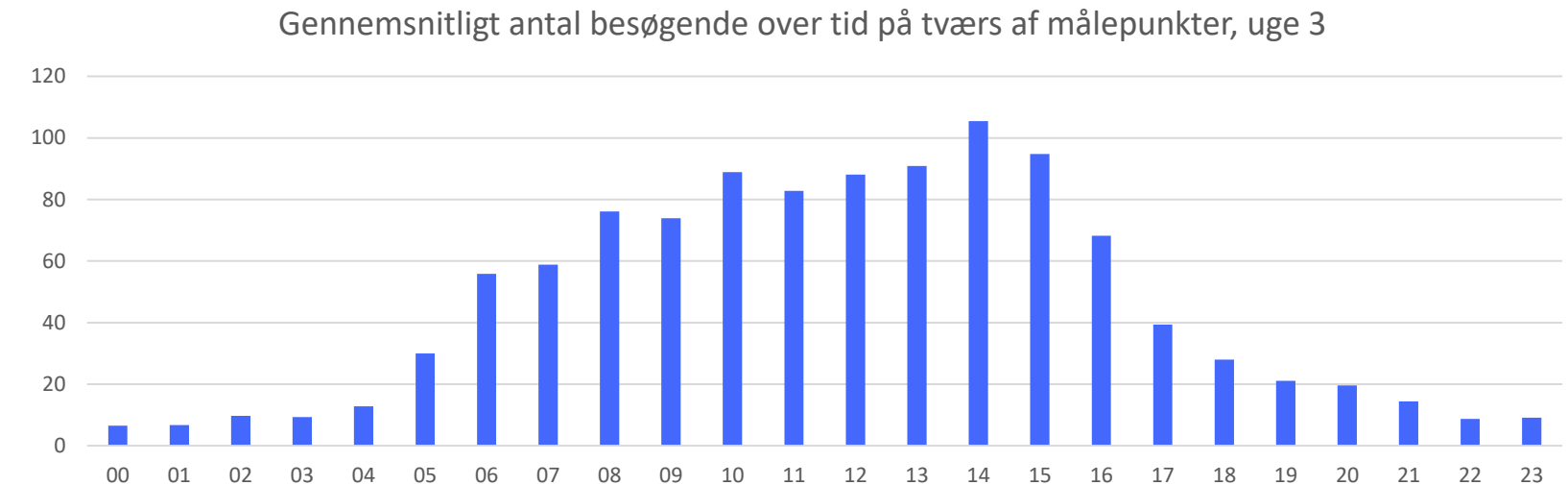
Figuren til højre viser det gennemsnitlige antal besøgende i forskellige dele af Røddekro bymidte baseret på data fra uge 3, 2025. Den øverste tabel viser det gennemsnitlige antal daglige besøgende ved hver målestation på hverdage og weekend.

Målingerne viser, at den største besøgsaktivitet finder sted ved måler 3 og måler 4, begge på Hærvejen, mens måler 1 på Østergade har færre besøgende end de andre målepunkter.

Besøgstallet er generelt højere på hverdage end på weekend, hvilket indikerer at aktiviteterne i bymidten primært er erhvervs- og serviceorienterede.

Grafen til højre viser fordelingen af besøgende henover døgnet timer. Aktiviteten begynder at stige markant fra kl. 6 og toppe omkring kl. 14-15, og falder derefter gradvist frem mod aftenen. Dette mønster afspejler sandsynligvis en kombination af arbejdsrelateret trafik, handlende i dagtimerne samt et lavere aktivitetsniveau om aftenen.

Gennemsnitligt antal besøgende om dagen						
Måler	1	2	3	4	5	Total
Gennemsnit hverdage	1033	1661	2749	2836	2259	2108
Gennemsnit weekend	900	1268	1958	2059	2278	1692
Gennemsnit uge 3	995	1549	2523	2614	2264	1989



Opholdstid

Figuren til højre viser den gennemsnitlige opholdstid ved forskellige målepunkter i Røddekro bymidte i uge 3, 2025. Opholdstiden er opdelt i forskellige tidsintervaller, der viser, hvor længe besøgende opholder sig i nærheden af målepunkterne. Disse resultater giver indsigt i, hvilke dele af bymidten, der tiltrækker besøgende i længere tid, og hvordan forskellige typer erhverv eller funktioner påvirker opholdsmønstrene. Opgørelsen over længere ophold (30+ minutter) giver et tydeligere billede af aktivitetsmønstrene, som angivet herunder:

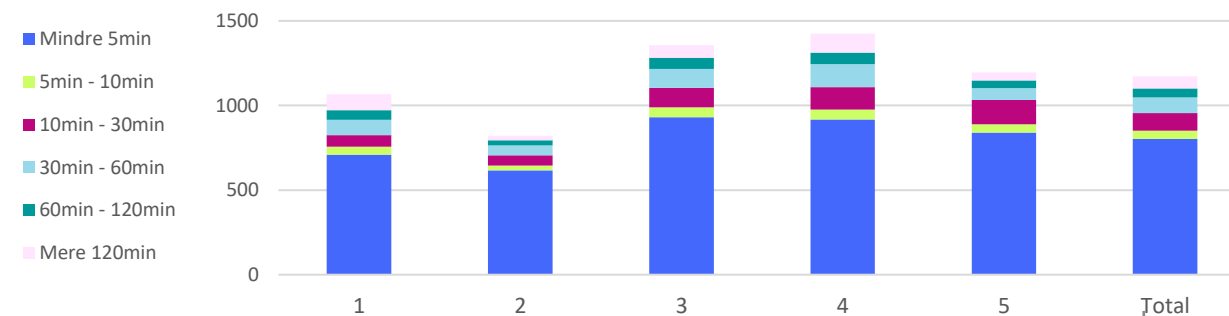
- Måler 3 og måler 4, begge på Hærvejen, har den højeste andel af længere ophold.
- Måler 5 (ved SuperBrugsen) har også en stor andel af længerevarende besøg, relateret til dagligvareindkøb, hvor kunder bruger længere tid i butikken eller området omkring.
- Måler 1 og måler 2, begge på Østergade, har færre længere ophold, hvilket kan skyldes, at disse områder primært fungerer som gennemgangssteder eller steder for hurtigere ærinder.

Korte besøg under 5 minutter udgør ca. 68 % af alle besøg. Dette indikerer, at der er flere personer, der passerer forbi, end der reelt opholder sig i bymidten.

Gennemsnitlig opholdstid på målepunkter over en uge

Måler	1	2	3	4	5	Total
Mindre 5 min	710	616	931	917	840	803
5min - 10min	47	29	59	59	50	49
10min - 30min	68	59	115	132	144	104
30min - 60min	91	58	111	136	69	93
60min - 120min	56	30	66	69	46	53
Mere 120min	94	27	74	110	47	71
Total	1067	820	1356	1424	1195	1173

Gennemsnitlig opholdstid på målepunkter over en uge



Bevægelsesmønstre mellem målepunkter

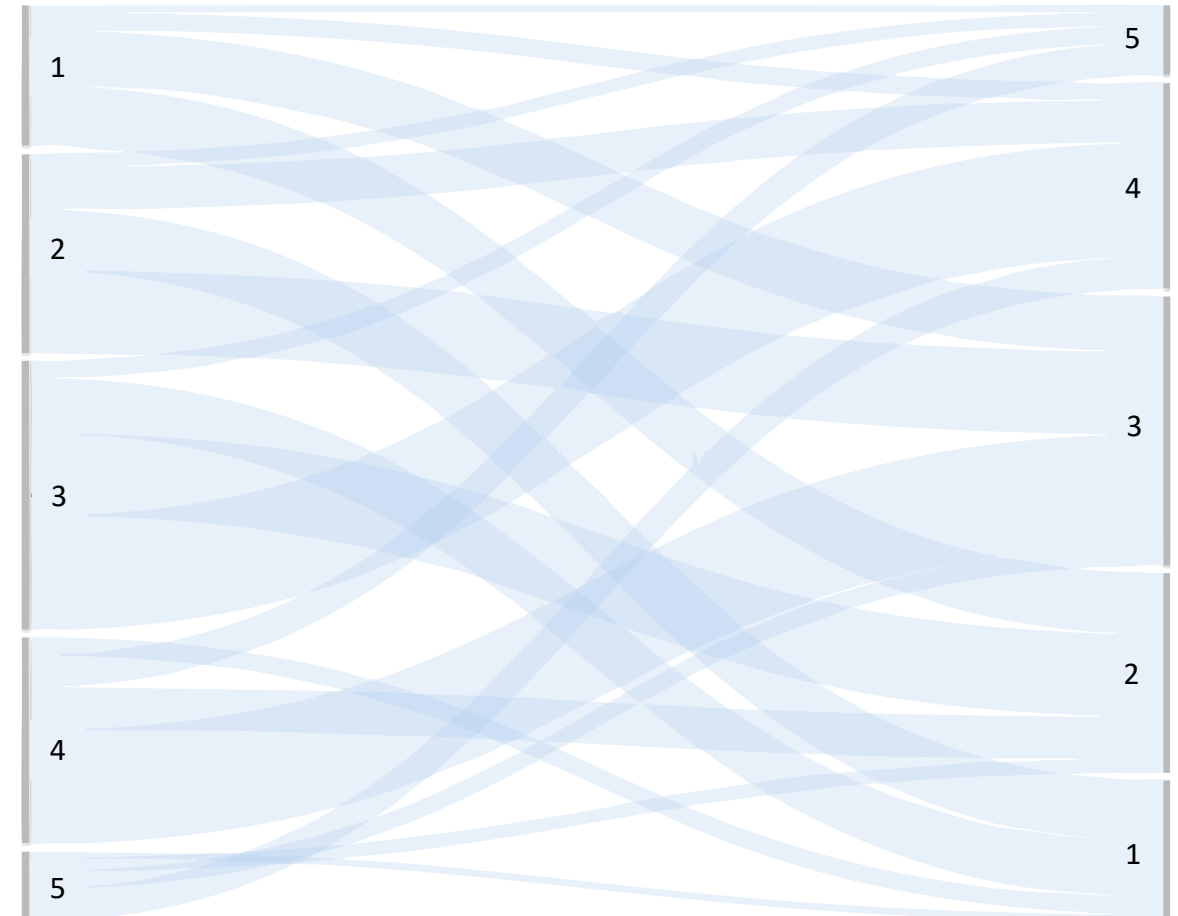
Diagrammet til højre illustrerer, hvordan besøgende, uanset deres opholdstid, bevæger sig fra ét område til et andet, hvilket giver indsigt i sammenhængen mellem lokationerne og de typiske bevægelsesmønstre i bymidten.

Tolkning af data

Måler 3 og måler 4 på Hærvejen har de stærkeste forbindelser: Disse to steder ser ud til at være de mest centrale knudepunkter for bevægelse i bymidten, med mange besøgende, der ankommer og fortsætter til andre lokationer. Dette indikerer, at de tiltrækker personer, som også besøger andre steder i byen. Returnflowet er næsten lige stort, hvilket indikerer, at disse steder har en tæt sammenhæng i besøgsadfærden.

Måler 5 (SuperBrugsen) fungerer i mindre grad som et forbindelsespunkt: Sammenlignet med andre målepunkter ser måler 5 ud til at have relativt færre bevægelser videre til andre steder. Dette kan tyde på, at mange besøgende har et målrettet besøg til SuperBrugsen, snarere end at de kombinerer det med andre destinationer i bymidten.

Måler 1 og måler 2 på Østergade fungerer som overgangspunkter: Disse lokationer har forbindelser til flere andre steder, hvilket tyder på, at de spiller en rolle som gennemgangsområder eller steder for kortvarige besøg. Særlig måler 1 har betydelige bevægelser mod både måler 2 og måler 3, hvilket tyder på, at det er en vigtig indgangszone for bymidten.



5. Fotodokumentation

Fotodokumentation af bymidten

Fotodokumentation er vigtig for at kunne vise de faktiske ændringer i byrummet over tid, fx om der er kommet flere grønne elementer, eller belægning eller facader er ændret. Derudover skal dokumentationen registrere forandringer og fremskridt i de initiativer, der er en del af forsøgsordning for frie bymidter.

Fotodokumentationen omfatter registrering af bymidts nuværende udtryk, herunder eksisterende grønne elementer som plantebede, træer og lignende samt butiksfacader for at skabe et visuelt overblik over bymidts udvikling. Gennem løbende fotoregistreringer kan ændringer og effekten af de iværksatte tiltag dokumenteres systematisk.

På kortet til højre fremgår 12 udvalgte lokaliteter for fotoregistreringerne. Punkterne er strategisk udvalgt for at dække centrale dele af bymidten og muliggøre sammenligninger over tid.

På de følgende sider vises den første fotodokumentation, som er foretaget den 28. januar 2025 kl. 8.30. Temperaturen var denne dag ca. 4 grader, stille vejr med næsten ingen nedbør men med høj luftfugtighed.





1 Hærvejen ved cykelforretning (tidligere Coop365) set mod syd ind mod bymidten. Taget fra østside af fortov.



2 Hærvejen ved SuperBrugsen, omkring indkørsel. Set mod syd ind mod bymidten. Taget fra østside af fortov.



2 Hærvejen ved SuperBrugsen, omkring indkørsel. Set mod nord væk fra bymidten. Taget fra østside af fortov.



3 Hærvejen ved kroen set mod syd ind mod bymidten. Taget fra vestside af fortov lige ved grusareal ud for Hærvejen nr. 27.



4 Hærvejen set mod syd ved parkeringsareal ved Hærvejen 24. Taget fra vestside af fortov.



5 Hærvejen 24 set ind mod parkeringsarealet mod vest.



6 Vestergade ved eksisterende trappe set mod øst ind mod bymidten. Taget fra nordside af fortov.



7 Østergade set fra banken på Østergade. Taget fra sydsiden af fortov på Østergade, taget mod øst væk fra bymidten.



7 Hærvejen 24 set fra banken på Østergade. Taget fra sydsiden af fortov på Østergade.



8 Østergade set mod Hærvejen 24. Taget fra nordside fortov, lige efter gavl seniorboliger.



9 Hærvejen set mod syd lige før Jernbanegade ved byport. Taget fra østside fortov.



10 Hærvejen set mod nord taget ud for udkørsel ved Granhaven. Taget fra østside fortov på nordlige side af indkørsel til Granhaven.



11 Østergade set mod vest ind mod bymidten. Taget lige før gavl på seniorboliger fortov nordside.



11 Østergade set mod øst væk fra bymidten. Taget lige efter gavl på seniorboliger fortov nordside.



12 Østergade set mod vest ind mod bymidten. Foto taget lige efter byport ud for "Hairstyle" ude på vejen.



12 Østergade set mod øst væk fra bymidten. Foto taget lige for byport ud for "Hairstyle" ude på vejen.



netsocietal®

Store Kannikestræde 18, 3.
1169 København K

Tlf. +45 6090 1411
info@netsocietal.com
netsocietal.com