

Aabenraa Kommune
Digital annonce

**Plan, Teknik & Miljø
Miljø**

Skelbækvej 2
6200 Aabenraa
Tlf.: 7376 7676

Dato: 11-06-2026
Sagsnr.: 26/1714
Dok.løbenr.: 152183/26

Kontakt: Tina Ketelsen
Direkte tlf.: 7376 7864
E-mail: tket@aabenraa.dk

Høring af udkast til miljøgodkendelse til etablering af et IE-husdyrbrug på Stadevej 20, 6360 Tinglev

Aabenraa Kommune har udarbejdet et udkast til miljøgodkendelse til etablering af et IE-husdyrbrug på Stadevej 20, 6360 Tinglev, matr. nr. 99, Stade, Burkal.

Jf. husdyrbrugloven¹ kan miljøgodkendelsen først meddeles efter at naboer, andre berørte, samt dem der har anmodet om det, har haft udkast til miljøgodkendelsen i høring i mindst 30 dage.

Hvis du har kommentarer til udkastet til miljøgodkendelsen, skal du indsende dem senest den 16. juli 2026.

Du kan sende eventuelle kommentarer til Aabenraa Kommune, Team Miljø, Skelbækvej 2, 6200 Aabenraa eller til landbrug@aabenraa.dk.

Relevante bemærkninger bliver indsat i afgørelsen om miljøgodkendelse på ejendommen.

Du er velkommen til at kontakte Team Miljø enten pr. e-mail landbrug@aabenraa.dk eller pr. tlf. 7376 7864, hvis du har spørgsmål.

¹ Lovbekendtgørelse nr. 1065 af 21. august 2025 om husdyrbrug og anvendelse af gødning m.v.

Udkast

Miljøgodkendelse af IE-husdyrbruget Stadevej 20, 6360 Tinglev

§ 16 a, stk. 2

Lovbekendtgørelse nr. 1065
af 21. august 2025 om
husdyrbrug og anvendelse af
gødning m.v.

Godkendelsesdato:

XX. XXXX 20XX



Aabenraa Kommune
Plan, Teknik & Miljø
Team Miljø
Skelbækvej 2
6200 Aabenraa
Tlf. 73 76 76 76

Baggrund og læsevejledning

Kommunens afgørelse, vilkår der gælder for husdyrbruget samt de generelle juridiske forhold omkring afgørelsen, herunder klagevejledningen, og bilag kan læses i kapitel A, B, C og D.

Som følge af VVM-direktivet skal der ved ansøgning om miljøgodkendelse foretages en miljøkonsekvensvurdering, der er en proces, som bl.a. indebærer krav om inddragelse af offentligheden og udarbejdelse af en miljøkonsekvensrapport. Selve miljøkonsekvensrapporten kan læses i kapitel E. Kommunen skal stille de vilkår, der vurderes at være nødvendige for at sikre, at husdyrbruget ikke får væsentlig virkning på miljøet.

Husdyrbruget på Stadevej 20, 6360 Tinglev får mere end 40.000 stipladser til fjerkræ. Det får dermed en størrelse, der lovgivningsmæssigt er defineret som intensiv husdyrproduktion, der er VVM-pligtigt. Ansøgeren har ansvaret for at udarbejde miljøkonsekvensrapporten, og at miljøkonsekvensvurderingen er fuldstændig og af tilstrækkelig høj kvalitet i forhold til oplysninger om husdyrbruget og vurderinger af miljøpåvirkningerne. Den vedlagte miljøkonsekvensrapport er et resultat af dialog imellem ansøger og Aabenraa Kommune i forbindelse med sagsbehandlingen. Miljøkonsekvensrapporten danner grundlag for kommunens afgørelse og de stillede vilkår.

IE-husdyrbrug har udover VVM-pligt krav om at anvende den bedste tilgængelige teknik (BAT) så ammoniak-, lugt-, støj-, ammoniak- og fosforemissioner begrænses og ressourcer udnyttes mest effektivt, herunder at der frembringes mindst muligt affald. BAT indebærer også en forpligtelse til at oplære medarbejdere, at have et miljøledelsessystem, at udarbejde en beredskabsplan og at gennemføre godt landmandskab.

Indholdsfortegnelse

A.	Afgørelse	5
	Baggrund og særkender for afgørelsen	7
	Ansøgning	7
	Landskabelige værdier og særkender	7
	Erhvervsmæssigt nødvendigt	11
	Begrundelse for de stillede vilkår og øvrige krav	12
	Natur	12
	Jord, grundvand og overfladevand	14
	Lugtgener	15
	Øvrige emissioner og gener	15
	Bedste tilgængelige teknik (BAT) for intensivt opdræt af fjerkræ	17
	Øvrige krav	19
	Samlet vurdering	20
	Lovgrundlag	21
	Udnyttelsesfrist	21
	Revurdering af miljøgodkendelsen	21
	Retsbeskyttelse	21
	Andre tilladelser og dispensationer	21
B.	Vilkår for husdyrbruget	22
	Afgørelse	22
	Indretning og drift	22
	Lugt	25
	Øvrige emissioner og gener	25
	Bedste tilgængelige teknik (BAT)	26
	Jord, grundvand og overfladevand	27
	Egenkontrol	28
	Beredskabsplan	29
C.	Offentlighed og klagevejledning	30
	Annoncering	30
	Naboorientering og partshøring	30
	Annoncering og afgørelse	30
	Klagevejledning	30
D.	Kommunens bilag	32
	Lugtkonsekvenszonen	32
E.	Miljøkonsekvensrapport	33

Datablad

Husdyrbrugets adresse: Stadevej 20, 6360 Tinglev

Ansøger: Ingrid van den Hengel

Ansøgers CVR-nummer: 17231073

Godkendelsesmyndighed: Aabenraa Kommune

Godkendelsesdato: XX. XXXX 20XX

Sagsbehandler: Laura Klaver

Kvalitetssikring: Maja Hauchrog Vink

Ansøgningsmateriale: Ulla Refshammer Pallesen, Spiras

Sagsnr.: 26/1714

Kortmateriale: Aabenraa Kommune, Geodatastyrelsen og Styrelsen for Dataforsyning og effektivisering, Skærmkort, WMS – tjeneste.

Lovgrundlag: Lovbekendtgørelse nr. 1065 af 21. august 2025 om husdyrbrug og anvendelse af gødning m.v. (husdyrbrugloven).

A. Afgørelse

Aabenraa Kommune meddeler miljøgodkendelse til etablering af et IE-husdyrbrug efter husdyrbruglovens § 16 a, stk. 2 på Stadevej 20, 6360 Tinglev, matr. nr. 99, Stade, Burkal til hold af konventionelle slagtekyllinger med de stillede vilkår. Miljøgodkendelsen omfatter hele husdyrbruget.

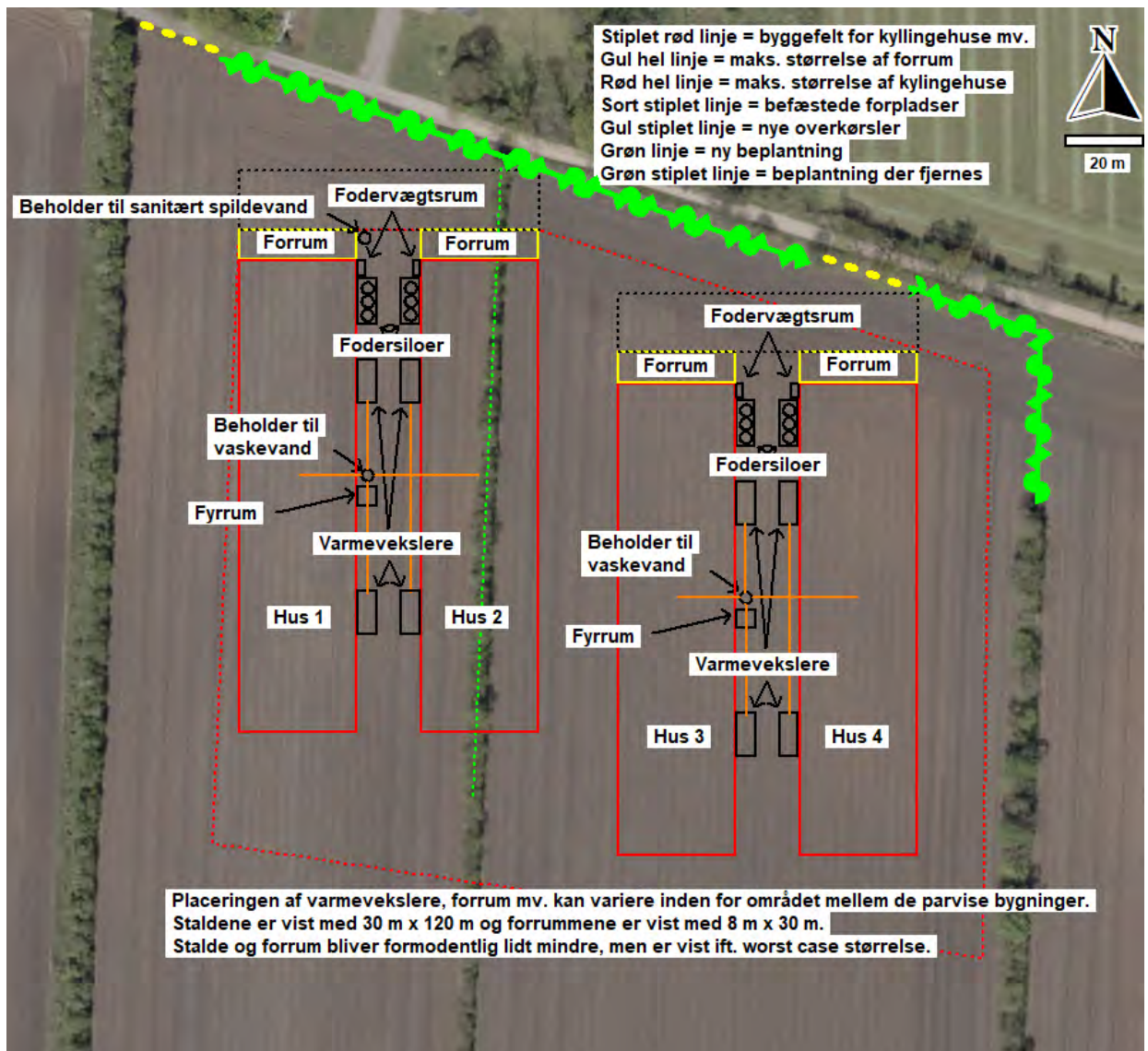
Der godkendes følgende nye stalde og produktionsarealer:

Stald	Produktion	Staldstørrelse m ²	Produktionsareal m ²
Kyllingehus 1	Kyllinger, konventionelle slagtekyllinger	3.600	3.250
Kyllingehus 2	Kyllinger, konventionelle slagtekyllinger	3.600	3.250
Kyllingehus 3	Kyllinger, konventionelle slagtekyllinger	3.600	3.250
Kyllingehus 4	Kyllinger, konventionelle slagtekyllinger	3.600	3.250
I alt			13.000

Der godkendes følgende nye tekniske anlæg:

- 16 fodersiloer med en diameter på 3 m og en højde på maksimalt 13 m
- Ét forrum pr. stald på maksimalt 8 m x 30 m
- Ét fodervægtsrum pr. stald
- To varmevekslere pr. stald
- To opsamlingsbeholdere til vaskevand fra staldene på hver især maksimalt 99 m³
- To fyrrum

Det godkendte staldanlæg kan med denne miljøgodkendelse udnyttes fuldt ud inden for grænserne for dyrevelfærdsreglerne. Se en oversigt over staldene i Figur 1.



Figur 1. Oversigt over stalde og tekniske anlæg.

Baggrund og særkender for afgørelsen

Aabenraa Kommune meddeler miljøgodkendelsen, da det vurderes, at ansøgeren har truffet de nødvendige foranstaltninger til at forebygge og begrænse forureningen ved anvendelse af den bedst tilgængelige teknik, og det vurderes, at husdyrbruget i øvrigt kan drives på stedet uden at påvirke omgivelserne på en måde, som er uforenelig med hensynet til omgivelserne. Aabenraa Kommune vurderer, at miljøgodkendelsen med de stillede vilkår for lokalisering, indretning og drift af husdyrbruget, sikrer at husdyrbruget ikke vil medføre en væsentlig påvirkning af miljøet eller andre væsentlige gener.

Ansøgning

Aabenraa Kommune har den 9. marts 2026 modtaget en ansøgning om miljøgodkendelse til etablering af et husdyrbrug på Stadevej 20, 6360 Tinglev, matrikel nr. 99, Stade, Burkal. Det er et barmarksprojekt, da der ikke er eksisterende bebyggelse på ejendommen. Der søges om miljøgodkendelse til at etablere en konventionel slagtekyllingeproduktion med i alt 13.000 m² produktionsareal og flere end 40.000 stipladser til fjerkræ.

Der søges om at etablere fire stalde til konventionelle slagtekyllinger på hver især 30 m x 120 m. Hver stald indeholder maksimalt 3.250 m² produktionsareal. Ved hver stald etableres der et forrum på maksimalt 8 m x 30 m. På arealet mellem staldene opstilles der fire fodersiloer pr. stald med en diameter på 3 m og en højde på maksimalt 13 m over terræn. Der etableres to nedgravede opsamlingsbeholdere til vaskevand fra staldene på hver især maksimalt 99 m³. Som ammoniakreducerende miljøteknologi etableres der varmevekslere ved alle stalde.

Denne godkendelse er baseret på de oplysninger, der er redegjort for i ansøgningskema nr. 255 396, version 1 og miljøkonsekvensrapporten i kapitel E.

Landskabelige værdier og særkender

Nybyggeri og placering af anlæg

Husdyrbruget er beliggende i landzone ca. 3,6 km sydøst for Bylderup-Bov og ca. 6,4 km vest for Tinglev.

Husdyrbruget er beliggende indenfor landskabskarakterområdet 'Ålandet', som omfatter det lavtliggende slettelandskab i den sydvestlige del af Aabenraa Kommune, der er kendetegnet ved de mange åer og vandløb, der snor sig gennem landskabet.

Landskabet er kendetegnet ved et jævnt og lavtliggende terræn, hvor flere mindre ådale er eroderet ned i terrænet i et langstrakt, øst-vest gående forløb. Landskabet er et karakteristisk landbrugslandskab, hvor de dyrkede marker afgrænses af et netværk af parallelle hegn samt store og middelstore plantager. Langs de mange åer er landskabet præget af afgræssede enge, hvilket er med til at skabe en variation i det landbrugsdominerede landskab. Landskabet rummer desuden flere store moseområder, som er med til at afspejle landskabets oprindelse inden opdyrkningen fandt sted. Den forholdsvis tætte bevoksningsstruktur er med til at skabe et transparent, stedvis lukket, landskab, hvor særligt de mange plantager skaber en ramme om landskabet.

Indenfor landskabskarakterområdet 'Ålandet' skal nyt landbrugsbyggeri indpasses landskabets karaktergivende strukturer, der tegnes af både veje, bebyggelse og hegn, så det ikke dominerer i landskabet. Det er således væsentligt, at bebyggelsen følger de linjer, der tegnes af landskabet, og relaterer sig til den eksisterende hegnstruktur. Udvidelse af eksisterende landbrug skal ske på baggrund af en konkret vurdering af den bedst mulige placering, og i tilknytning til eksisterende bebyggelse, hvor det er muligt. Nyt byggeri skal farve- og skalamæssigt samt arkitektonisk, fremstå i harmoni med den

eksisterende bygningsmasse, eller opføres i afdæmpede farver indenfor jordfarveskalaen og med ikke-reflekterende tage i afdæmpede farver, således at byggeriet i højere grad kan indpasse sig i landskabets naturlige farver. Nyt byggeri bør afskærmes af eksisterende og/eller ny beplantning, og landskabets eksisterende hegnsstruktur kan med fordel anvendes som afskærmende beplantning.

Ansøger har i miljøkonsekvensrapportens afsnit 3.2 redegjort for byggeriets udseende og anlægsarbejde. Placering af stalde og øvrige anlæg fremgår af Figur 1. De fire stalde bliver hver især 30 m x 120 m og med et forrum i den nordlige ende af hver stald på maks. 8 m x 30 m. Staldene etableres med taghældning på 15-20 grader og en kiphøjde på maks. 8 m. Ventilationsafkast vil blive maks. 1 m højere end tagfladen.

Der etableres befæstede arealer ved begge ender af staldene og mellem staldene. På arealet mellem staldene opstilles der op til fire fodersiloer pr. stald med en forventet diameter på 3 m og en højde på op til 13 m. Varmevekslere med tilhørende afkast får en højde på maks. 4,5 m. Der etableres to nedgravede beholdere til vaskevand fra staldene på hver især maks. 99 m³.

Staldene og forrummene forventes etableret med sandwichelementer med grå sider og gavle og tage i sort/antracit grå, samt hvide/lys grå døre og vinduer. Fodersiloerne vil være i enten ufarvet stål eller i gråhvid eller antracitgrå glasfiber/komposit. Byggeriet holdes således i mørke farvetoner inden for jordfarveskalaen og i ikke-reflekterende materialer, således at byggeriet nedtones og fremstår ensartet. Aabenraa Kommune stiller vilkår til, at byggeriet skal opføres i materialer og farvevalg som beskrevet i miljøkonsekvensrapporten.

Eksisterende beplantning i nærområdet fremgår af Figur 2, 3 og 4. En visualisering af staldanlægget fremgår af Figur 5 og 6. Staldanlægget placeres i et fladt terræn med mange tætplacerede, parallelle læhegn langs nord-sydgående markskel. Staldene placeres parallelt med de eksisterende nord-sydgående læhegn, og eksisterende beplantning syd, øst og vest for staldanlægget giver en visuel afskærmning af staldanlægget. Der vil være indkig fra en mindre markvej ca. 600 m syd for staldanlægget, men der vil ikke være indblik til staldanlægget fra beboelserne og Sønderå mod syd som følge af den eksisterende beplantning mod syd. For at fastholde afskærmningen af byggeriet og opretholde landskabets karakter, stiller Aabenraa Kommune vilkår til, at de eksisterende læhegn syd, øst og vest for staldanlægget skal bevares. Endvidere stiller Aabenraa Kommune vilkår til, at der skal etableres supplerende beplantning nord og nordøst for staldanlægget, som angivet i Figur 1, som skærmer for indsigten til staldanlægget ved færden langs Stadevej.



Figur 2. Eksisterende beplantning omkring husdyrbruget (grøn markering). Luftfoto 2025.



Figur 3. Eksisterende beplantning, set fra T-krydset ved Stadevej mod sydøst. COWI Multiviewer den 24. maj 2024.



Figur 4. Eksisterende beplantning, set fra Stadevej 16 mod sydvest. COWI Multiviewer den 24. maj 2024.



Figur 5. Visualisering af staldanlægget, set fra T-krydset ved Stadevej mod sydøst. Baseret på foto fra februar 2026.



Figur 6. Visualisering af staldanlægget, set fra Stadevej 16 mod sydvest. Baseret på foto fra februar 2026.

Aabenraa Kommune vurderer, at der er gjort de nødvendige tiltag for at indpasse byggeriet i landskabet, og at det samlede bygningsanlæg vil fremstå som én samlet enhed og ikke vil fremstå dominerende i landskabet. Det vurderes, at byggeriets udformning og placering kan tilpasses landskabskarakteren og de værdier, der knytter sig hertil, såfremt miljøgodkendelsens vilkår til placering af bygninger og anlæg, valg af farver og materialer samt afskærmende beplantning overholdes.

Bygge- og beskyttelseslinjer og kommunalplaner

Bygge- og beskyttelseslinjer:

Husdyrbruget er ikke beliggende indenfor bygge- og beskyttelseslinjer.

Kommuneplanområder:

Husdyrbruget er beliggende indenfor et område, der i kommuneplanen er udpeget som bevaringsværdigt landskab, større sammenhængende landskab, skovrejsning uønsket og særligt værdifuldt landbrugsområde.

Indenfor bevaringsværdigt landskaber og større sammenhængende landskaber prioriteres landskabshensynet højt. De bevaringsværdige landskaber og de større sammenhængende landskaber skal som hovedregel friholdes for ny bebyggelse, der forringer landskabets karakter eller forringer de visuelle, kulturhistoriske eller oplevelsesmæssige værdier. Der kan etableres erhvervsmæssigt nødvendigt byggeri, under forudsætning af at det tilpasses landskabets karakter og ikke forringer kvaliteten af landskabet væsentligt. Dette afgøres ved en konkret vurdering, der som udgangspunkt understøttes med visualiseringer. Erhvervsmæssigt nødvendigt landbrugsbyggeri skal som udgangspunkt opføres i tilknytning til eksisterende bygninger. Landbrugsbyggeri, der opføres uden tilknytning til eksisterende bygninger, skal som udgangspunkt afskærmes af beplantning i nødvendigt omfang, så der tages hensyn til værdierne i det omgivende landskab.

Aabenraa Kommune vurderer, at det ansøgte byggeri, med den valgte placering og de i miljøgodkendelsen fastsatte vilkår om byggeriets udformning og beplantning, vil være i overensstemmelse med retningslinjerne for de landskabelige udpegninger og ikke vil indebære en væsentlig påvirkning på områdets landskabelige værdier. Aabenraa Kommune har lagt vægt på, at områdets eksisterende beplantning suppleret med yderligere beplantning samt byggeriets indplacering og materiale-/farvevalg sikrer, at staldanlægget nedtones og ikke virker dominerende. Endvidere er der lagt vægt på, at de bærende landskabstræk opretholdes, herunder den tætte, parralle hegnstruktur og de smalle markfelter, samt at byggeriet ikke opføres tæt på eller påvirker de karakteristiske ådale.

Indenfor de særligt værdifulde landbrugsområder vægtes landbrugets interesser og arealanvendelse højt, hvilket vurderes at harmonere med det ansøgte projekt.

Indenfor negativudpegningen 'skovrejsning uønsket' er etablering af ny skov uønsket, hvilket ikke vurderes relevant, da det ansøgte projekt ikke omfatter skovrejsning.

Grænseoverskridende virkninger

Husdyrbruget er beliggende ca. 4,2 km fra landegrænsen til Tyskland og ca. 5,6 km fra kommunegrænsen til Tønder Kommune. Grundet afstanden til både lande- og kommunegrænser vurderer Aabenraa kommune, at husdyrbruget ikke vil medføre grænseoverskridende virkninger.

Erhvervsmæssigt nødvendigt

Da der er tale om nyetablering af et husdyrbrug på en bygningsløs landbrugsejendom (barmarksprojekt), vurderer Aabenraa Kommune, at projektet ikke i sig selv er erhvervsmæssigt nødvendigt for ejendommens drifts som landbrugsejendom. Det forhold, at kommunens vurderer, at der ikke er tale om et erhvervsmæssigt nødvendigt byggeri for ejendommens drift som landbrugsejendom, betyder ikke i sig selv, at byggeriet ikke kan godkendes. Det vil i stedet afhænge af, om projektet er foreneligt med de landskabelige hensyn på stedet, jf. husdyrvejledningen fra Styrelsen for Grøn Arealomlægning og Vandmiljø¹.

Placeringen af staldanlægget begrundes med, at det ikke er muligt at etablere et staldanlæg til slagtekyllingeproduktion i tilknytning til ansøgers kvægbrug på Lendemark 3, 6372 Bylderup-Bov, da denne beliggenhed ikke kan overholde lugtgenekriterierne til byzone og nabobeboelser. Ansøger og Aabenraa Kommune har derfor screenet ansøgers arealer for at finde en placering i det åbne land, som er hensigtsmæssig i forhold til natur, naboer, til- og frakørselsforhold og som samtidigt kan indpasses i landskabet.

Det vurderes, at byggeriet ikke vil fremstå industrilignende, idet der er tale om traditionelle kyllingehuse af den type og størrelse, som primært etableres i dag, og da der er en passende sammenhæng mellem den husdyrproduktion, der ansøges om, og de bygninger, der ønskes opført. Ansøger ønsker at udvikle sin bedrift med produktion af slagtekyllinger, som der er stor efterspørgsel på.

Som det fremgår af landskabsvurderingen, vurderer Aabenraa Kommune, at det ansøgte byggeri er foreneligt med landskabets værdier og kommuneplanens retningslinjer, da byggeriet kan indpasses i og ikke vil medføre en væsentlig påvirkning af landskabet.

Begrundelse for de stillede vilkår og øvrige krav

Natur

Ammoniakfølsom natur

For at beskytte biologisk værdifulde og kvælstoffølsomme naturarealer mod en tilstandsændring forårsaget af en næringsberigelse, der overskrider naturens tålegrænse, må den luftbårne ammoniakdeposition fra husdyrbrug til naturarealer ikke overstige fastlagte beskyttelsesniveauer, som er fastlagt i husdyrgodkendelsesbekendtgørelsens §§ 27, 28 og 29. I husdyrgodkendelsesbekendtgørelsen er de ammoniakfølsomme naturområder inddelt i tre kategorier med forskellige beskyttelsesniveauer jf. Tabel 1.

Tabel 1. Tabel over ammoniakfølsom natur, der er beskyttet efter husdyrgodkendelsesbekendtgørelsens §§ 27, 28 og 30.

Naturtyper	Fastsat beskyttelsesniveau
Kategori 1. Ammoniakfølsomme naturtyper beliggende indenfor internationale naturbeskyttelsesområder.	Maks. totaldeposition afhængig af antal øvrige husdyrbrug i nærheden: 0,2 kg N/ha/år ved >1 øvrige husdyrbrug 0,4 kg N/ha/år ved 1 øvrigt husdyrbrug 0,7 kg N/ha/år ved 0 øvrige husdyrbrug
Kategori 2. Ammoniakfølsomme naturtyper beliggende udenfor internationale naturbeskyttelsesområder, i form af højmoser, løbeliesøer, heder >10 ha og overdrev >2,5 ha.	Maks. totaldeposition på 1,0 kg N/ha/år.
Kategori 3. Heder, moser og overdrev, der er omfattet af § 3 i naturbeskyttelsesloven og https://husdyrvejledning.dk/vejledning-til-bekendtgørelserne/husdyrgodkendelsesbekendtgørelsen/14-kommunens-tilgørelse-om-godkendelse-af-tilbud-til-24-og-27	Maks. merdeposition på 1,0 kg N/ha/år.

	merdeposition på >1,0 kg N/ha/år indenfor de angivne tålegrænser ² , men kan ikke stille krav om merdeposition på <1,0 kg N/ha/år.
--	---

Det fremgår af husdyrbruglovens regelsæt, at beskyttelsesniveauet, der er fastlagt i lovgivningen, som udgangspunkt er tilstrækkeligt til at sikre natur og miljø og skabe overensstemmelse med habitatdirektivsforpligtelserne.

Tabel 2. Tabel over ammoniakdepositionen til nærliggende ammoniakfølsom natur.

Naturpunkt	Kategori	Merdeposition, kg N/ha/år	Totaldeposition, kg N/ha/år
Overdrev i fuglebeskyttelsesområde	1	0,1	0,1
Overdrev i fuglebeskyttelsesområde vest	1	0,0	0,0
Kategori 2 overdrev mod nord	2	0,0	0,0
Kategori 2 jf. kommunens interne kort	2	0,2	0,2
Mose mod nordnordvest	3	0,1	0,1
Mose mod nordnordøst / kategori 3 skov	3	0,3	0,3
Mose mod nordøst	3	0,3	0,3
Mose mod syd	3	0,2	0,2

Idet husdyrbruglovens depositionsgrænser til ammoniakfølsom natur er overholdt for det ansøgte, vurderer Aabenraa Kommune, at der ikke vil forekomme tilstandsændringer i disse naturarealer.

Beskyttet natur

Nærliggende naturområder, der ikke er omfattet af husdyrgodkendelsesbekendtgørelsen §§ 27, 28 og 30, men som forsat er beskyttet efter naturbeskyttelseslovens³ § 3, fremgår af Tabel 3.

Tabel 3. Tabel over ammoniakdepositionen til øvrige naturområder, der er beskyttet efter naturbeskyttelseslovens § 3.

Naturpunkt	Merdeposition, kg N/ha/år	Totaldeposition, kg N/ha/år
Eng mod nordnordøst	0,1	0,1
Eng mod nord	0,1	0,1
Eng mod vestsydvest	0,2	0,2
Vandhul med størst deposition	0,3	0,3

Da merdepositionen for de nærmeste § 3 beskyttede naturområder er under 1 kg N/ha/år, hvorunder der ikke forventes tilstandsændringer i ammoniakfølsom natur som følge af atmosfærisk deposition, vurderer Aabenraa Kommune, at det ansøgte ikke medfører tilstandsændringer i beskyttet natur.

Fredede områder & kommunalplaner

² Notat fra DCE – National Center for Miljø og Energi af den 31. december 2024 om opdatering af empirisk baserede tålegrænser

³ Lovbekendtgørelse nr. 927 af 28. juni 2024 om naturbeskyttelse

Ingen af husdyrbrugets anlæg ligger overlappende med de kommunale udpegninger for områder med særlige økologiske forbindelser, særlige naturbeskyttelsesinteresser eller fredninger.

Internationale beskyttelsesområder

Da husdyrbruget ikke ligger i, eller i nær tilknytning til, et Natura 2000-område, vurderer Aabenraa Kommune, at ansøgningen ikke har en væsentlig indvirkning på internationale beskyttelsesområder. De nærmeste Natura 2000-områder er nr. 89 'Sønder Ådal', der består af fuglebeskyttelsesområde F63, og nr. 90 'Vidå med tilløb, Rudbøl Sø og Magisterkogen', der består af habitatområde H90. Områderne ligger ca. 535 m syd for husdyrbruget.

Beskyttelsen af habitatnaturen i habitatområdet er indarbejdet i husdyrbruglovens regler for ammoniakfølsom natur, som vurderes i ovenstående afsnit om ammoniakfølsom natur. Det vurderes, at det ansøgte ikke har en væsentlig indvirkning på fuglebeskyttelsesområdet, da det ikke medfører tilstandsændringer i områdets natur.

Planter og dyr

I forhold til plantearter optaget på habitatdirektivets bilag IV, afsnit b vurderer kommunen, at der ikke sker nogen ødelæggelse af disse som følge af projektet, da ingen af de syv plantearter er registreret på stedet eller vurderes at findes der.

Der er registreret odder (habitatdirektivets bilag IV) i Sønderå ca. 1,4 km sydøst for husdyrbruget. Det vurderes dog, jf. vurderinger i tidligere afsnit, at der som følge af det ansøgte ikke sker en tilstandsændring i områdets natur, der vil medføre en forværring af oddernes levevilkår.

Det kan ikke udelukkes, at der forekommer beskyttede flagermus omkring husdyrbruget. Da der hverken fjernes gamle, hule træer eller nedrives bygninger i forbindelse med ansøgte eller forekommer tilstandsændringer i naturarealer, vurderer Aabenraa Kommune, at områdets dyre- og planteliv ikke forværres af det ansøgte.

Jord, grundvand og overfladevand

Sanitært spildevand fra personalefaciliteter i det ene forrum (stalde 1 eller 2) ledes til en samletank, og vaskevand fra vaske af staldene ledes til opsamlingsbeholdere placeret mellem hvert sæt kyllingehuse (mellem stald 1 og 2 og mellem stald 3 og 4). Ud over vaskevand fra staldene, etableres der et afløbssystem fra hver af pladserne til varmevekslerne, til håndtering af vand fra rengøring af varmevekslerne. Overfladevand fra øvrige udendørs befæstede arealer vil løbe af og nedsive på tilstødende arealer. Tagvand fra staldene forventes at blive ledt til faskiner langs staldene eller til nedsivningsgrøfter placeret væk fra kyllingehusene. Nedsivning af tagvand og overfladevand fra rene, befæstede arealer vil blive reguleret af en særskilt nedsivningstilladelse.

Aabenraa Kommune stiller vilkår til, at afløbsforholdene skal stemme overens med den indsendte afløbsplan, og at vaskevand fra vaske af staldene samt kondensvand og rengøringsvand fra varmevekslerne skal ledes til opsamlingsbeholdere. For at sikre mod forurening, stilles der vilkår til, at vask af maskiner og redskaber, hvorfra der kan forekomme foder-, gødnings- og sprøjterester, skal foregå på støbt plads med tæt bund og med bortledning af spildevandet til opsamlingsbeholder.

For at modvirke risikoen for olieforurening, har Aabenraa Kommune vurderet, at det er nødvendigt at stille vilkår til placering af olietanke og forholdsregler ved uheld, herunder at der på ejendommen skal være materiale til opsamling af spild.

Aabenraa Kommune vurderer, at der ikke forekommer en væsentlig virkning på den miljømæssige tilstand af jord, grundvand og overfladevand, såfremt de stillede vilkår og husdyrbrugloven med tilhørende bekendtgørelser overholdes.

Lugtgener

Aabenraa Kommune har vurderet, at lugtmarkørerne for nærmeste nabo uden landbrugspligt, samlet bebyggelse, lokalplanlagte område og byzone er placeret korrekt i husdyrgodkendelse.dk.

Der er ikke kumulation i forhold til lugt fra andre husdyrbrug, idet der ikke ligger andre husdyrbrug indenfor 300 m til nærmeste samlede bebyggelse og byzone samt indenfor 100 m til nærmeste nabobeboelse uden landbrugspligt.

Tabel 3. Lugtberegning – uddrag fra husdyrgodkendelse.dk, ansøgningssekema nr. 255 396.

Adresse	Område status	Kumulation	Korrigeret geneafstand (m)	Vægtet gennemsnitsafstand (m)	Genekriterie overholdt
Stadevej 9	Nærmeste nabo uden landbrugspligt	0	540,3	926,4	Ja
Julianehåbvej 62	Nærmeste samlet bebyggelse	0	1.091,7	1.604,6	Ja
Lokalplan 9.02 Vandrehjem, St. Jyndevad	Nærmeste lokalplanlagte område	0	1.091,7	1.517,3	Ja
Bylderup Ejerlav, Bylderup	Nærmeste byzone	0	1.545,3	3.686,4	Ja
Fremtidig byzone ved Bylderup	Nærmeste fremtidige byzone	0	1.545,3	3.628,1	Ja

Som det fremgår af Tabel 3, er lugtgeneafstanden til nærmeste nabo uden landbrugspligt, samlet bebyggelse, lokalplanlagte område og byzone overholdt.

Ud over beregning af lugtgeneafstanden, udregnes lugtkonsekvenszonen i husdyrgodkendelse.dk. Inden for denne radius kan lugt ind imellem registreres. Lugtkonsekvenszonen er udregnet til 1.206 m. Da den ukorrigerede geneafstand til nærmeste byzone er større end lugtkonsekvenszonen, og da kommunen skal vurdere lugt ud fra worst case, har Aabenraa Kommune udarbejdet et kort med en lugtkonsekvenszone på 1.545,3 m, svarende til den ukorrigerede geneafstand for byzone. Kortet er vedlagt som bilag 1 i afsnit D. Kommunens bilag.

Der stilles vilkår til renholdelse af staldarealer med henblik på at sikre, at lugtgener begrænses mest muligt. Hvis der efter kommunes vurdering opstår lugtgener, som vurderes at være væsentligt større end det, der kan forventes ifølge grundlaget for miljøvurderingen, sikres det med vilkår, at kommunen kan meddele påbud om, at husdyrbruget for egen regning skal udarbejde og gennemføre et projekt med foranstaltninger, som minimerer generne.

Øvrige emissioner og gener

Støjgener

I miljøkonsekvensrapportens afsnit 3.8.1 er støjgenerne beskrevet. Aabenraa Kommune vurderer, at støjgenerne er beskrevet tilstrækkeligt, og at det ansøgte ikke vil medføre væsentlige støjgener for de nærmeste naboer.

Aabenraa Kommune stiller vilkår til, at husdyrbruget skal overholde de generelle støjgrænser for områder for blandet bolig- og erhvervsbebyggelse, som angivet i Miljøstyrelsens vejledning nr. 5/1984 "Ekstern Støj fra virksomheder". Aabenraa Kommune gør opmærksom på, at støjgrænserne skal være overholdt ved nærmeste nabos inden- og udendørs opholdsarealer, dog maks. 15 m fra beboelsen.

Støvgener

Støvgenerne er beskrevet i miljøkonsekvensrapportens afsnit 3.8.3. Aabenraa Kommune vurderer, at støvgenerne er beskrevet tilstrækkeligt, og at der gøres de nødvendige tiltag for at begrænse støvgenerne for de omkringboende.

Aabenraa Kommune stiller vilkår til, at der ikke må forekomme støvgener uden for ejendommens eget areal, og at dette vurderes af tilsynsmyndigheden.

Rystelsesgener

Evt. rystelser fra ejendommen er beskrevet i miljøkonsekvensrapportens afsnit 3.8.2. Aabenraa Kommune vurderer, at evt. gener fra rystelser er beskrevet tilstrækkeligt, og at det ansøgte ikke vil medføre væsentlige gener i form af rystelser ved de nærmeste naboer.

For at sikre naboerne stilles der vilkår til, at der ikke må forekomme væsentligt gener fra rystelser og vibrationer uden for ejendommens eget areal, og at dette vurderes af tilsynsmyndigheden.

Flue- og rottegener

Husdyrbrugets skadedyrsbekæmpelse er beskrevet i miljøkonsekvensrapportens afsnit 3.8.5. Aabenraa Kommune vurderer, at bekæmpelse af fluer og rotter har et sådant omfang, at der ikke vil være væsentlige gener for omkringboende.

Aabenraa Kommune stiller vilkår til, at arealerne omkring staldene skal holdes ryddelige, således at rottetilhold forebygges. Der stilles derudover vilkår til, at fluebekæmpelse skal ske efter gældende retningslinjer fra Aarhus Universitet, Institut for Agroøkologi.

Transportgener

Ansøger har redegjort for antallet af transporter til og fra husdyrbruget samt husdyrbrugets til- og frakørselsforhold i miljøkonsekvensrapportens afsnit 3.8.6. Aabenraa Kommune vurderer, at ansøger har givet en fyldestgørende beskrivelse og vurdering af transporter omkring staldanlægget, og at det ikke vil påvirke nærmeste naboer i væsentlig grad. Der stilles ikke vilkår til transporter til og fra ejendommen.

Lysgener

I miljøkonsekvensrapportens afsnit 3.8.4 beskrives det, at udendørsbelysningen ikke vil medføre væsentlige gener for de omkringboende eller virke forstyrrende i landskabet.

Aabenraa Kommune stiller vilkår, til at der ikke må forekomme væsentlige lysgener for de omkringboende, og at dette vurderes af tilsynsmyndigheden. For at sikre omkringboende mod lysgener og en uforstyrret nattehimmel, stilles der vilkår om, at udendørs belysning ved staldanlægget skal være nedadrettet og forsynet med en bevægelsessensor.

Uhygiejniske forhold

Opbevaring af døde dyr sker i en kølecontainer, som placeres i tilknytning til fyrrummet (indenfor område A eller B mellem staldene). Plastbeholdere med døde dyr stilles kun ud umiddelbart forud for afhentning. På baggrund af ovenstående, samt da der forebygges mod skadedyr i den daglige drift, vurderer Aabenraa Kommune, at der, som følge af det ansøgte, ikke sker en væsentlig indvirkning på miljøet, hvad angår uhygiejniske forhold.

Miljøbeskyttelseslovens affaldshierarki

Husdyrbruget er forpligtet til at overholde Aabenraa Kommunes til enhver tid gældende regulativ for erhvervsaffald, hvorfor det vurderes, at kravet om iagttagelse af miljøbeskyttelseslovens affaldshierarki er overholdt.

Bedste tilgængelige teknik (BAT) for intensivt opdræt af fjerkræ

Der er et krav om vurdering af de væsentlige virkninger på miljøet og anvendelse af den bedste tilgængelige teknik (BAT), når produktionen er større end 40.000 stipladser til fjerkræ.

BAT Ammoniak- og lugtemission

Anvendelse af den bedste tilgængelige teknik (BAT) i forhold til ammoniak- og lugtemission fra anlægget er omsat til et bestemt krav til mængden af ammoniak- og lugtemission, der må komme fra husdyrbruget.

Beregningerne i husdyrgodkendelse.dk viser, at BAT-kravet til ammoniakemission fra husdyrbruget er 7.410 kg NH₃-N pr. år, og at den faktiske emission er 7.407 kg NH₃-N pr. år. BAT-kravet for husdyrbruget er overholdt med varmevekslere i alle stalde med en ammoniakreducerende effekt på 23 %. BAT for lugtemissionen overholdes uden brug af lugtreducerende miljøteknologier.

Aabenraa Kommune stiller vilkår til anvendelsen af Rokkedahl eller Munters Heat-X-Rotate varmevekslere i de nye stalde, jf. teknologibladene til varmevekslere.

Der er stillet driftsvilkår til renholdelse af staldarealer for at undgå forurening med ammoniak og lugt, som går ud over forudsætningerne i beregningerne i husdyrgodkendelse.dk.

BAT Fodring- og foderhåndtering

For at reducere kvælstofudskillelsen skal IE-husdyrbrug enten anvende fasefodring tilpasset dyrenes behov i produktionsperioden, reducere indholdet af råprotein vha. en god aminosyrebalance, eller bruge et eller flere fodertilsætningsstoffer, som nedsætter den samlede mængde kvælstof, der udskilles. En god aminosyrebalance og lavt indhold af råprotein kan opnås ved at kombinere fodermidler, hvor aminosyreprofilerne supplerer hinanden og/eller ved at tilsætte frie essentielle aminosyrer til foder med et lavt indhold af råprotein. Der må anvendes en kombination af de ovennævnte teknikker.

For at reducere fosforudskillelsen skal IE-husdyrbrug enten anvende fasefodring tilpasset dyrenes behov i produktionsperioden, et eller flere fodertilsætningsstoffer som nedsætter den samlede mængde fosfor der udskilles (f.eks. fytase), eller letfordøjeligt uorganisk fosfat (f.eks. monocalciumfosfat i stedet for mindre fordøjelige fosforkilder). Der må anvendes en kombination af de ovennævnte teknikker.

Ansøger har i miljøkonsekvensrapportens afsnit 4.2.1 redegjort for BAT på fodring og foderhåndtering. Ansøger oplyser, at der vil blive fodret med 3-4 tørfoderblandinger, som er tilpasset dyrenes behov i de forskellige udviklingsstadier. Foderet vil være tilsat fytase og sammensættes med en god aminosyrebalance med et reduceret indhold af råprotein. Ansøger oplyser endvidere, at der er et stort fokus på, at der kun fodres med det antal

foderenheder og den mængde råprotein og fosfor, der er nødvendig for at opnå optimal tilvækst for kyllingerne.

Aabenraa Kommune vurderer på den baggrund, at husdyrbruget overholder BAT på fodring og foderhåndtering. Når kommunen kommer på tilsyn, skal husdyrbruget kunne dokumentere anvendelse af fodring eller fodringsteknikker. Der er stillet vilkår til forsvarlig opbevaring af foder for at modvirke skadedyr.

BAT Gylleopbevaring og -håndtering

Der opføres ingen gyllebeholdere på ejendommen. Alle kyllingehuse, rørledninger og opsamlingsbeholdere til vaskevand og sanitært spildevand vil blive etableret i tætte og stabile materialer. Management i forhold til gødningshåndtering er beskrevet i miljøkonsekvensrapportens afsnit 3.1.2 og 4.2.4. Aabenraa Kommune vurderer på den baggrund, at BAT til gylleopbevaring og -håndtering er overholdt.

BAT Energiforbrug

Ansøger har redegjort for BAT på energiforbruget i miljøkonsekvensrapportens afsnit 4.2.2. BAT for energiforbruget overholdes med isolerede stalde, varmevekslere, LED-belysning, temperaturstyring og alarmer på ventilationsanlæggene, samt regelmæssige eftersyn og rengøring af ventilationsanlæggene. Der modtages månedsvise forbrugsoplysninger fra elselskabet og forbruget opgøres årligt i forbindelse med regnskabet.

Aabenraa Kommune vurderer, at der i tilstrækkelig grad er redegjort for BAT på energiforbruget, og at husdyrbruget løbende gennemfører de nødvendige tiltag, for at have fokus på energiforbruget. Aabenraa Kommune stiller vilkår til, at elforbruget aflæses årligt, med den begrundelse, at forbruget skal kunne vurderes igennem en årrække.

BAT Vandforbrug

Ansøger har redegjort for BAT på vandforbruget i miljøkonsekvensrapportens afsnit 4.2.3. BAT for vandforbruget overholdes ved anvendelse af vandbesparende drikkevandsystem (drikkenipler), vandalarm, daglig overvågning og løbende vedligeholdelse af drikkevandssystemet, samt anvendelse af højtryksrensere ved vask af staldene.

Aabenraa Kommune vurderer ud fra det beskrevne i miljøkonsekvensrapporten, og når de generelle regler overholdes, at der praktiseres BAT på vandforbruget. Aabenraa Kommune stiller vilkår til, at vandforbruget aflæses årligt med den begrundelse, at forbruget skal kunne vurderes igennem en årrække.

BAT Spildevand

Der praktiseres BAT på spildevand ved, at der på husdyrbruget er fokus på minimering af vandforbruget, at vandforbruget registreres, samt at spildevand håndteres i et lukket system med tætte rør og opsamlingsbeholdere.

Aabenraa Kommune har ikke fundet anledning til at stille yderligere vilkår til spildevandshåndteringen, end de vilkår der er beskrevet i afsnittene "Jord, grundvand og overfladevand" og "BAT Vandforbrug".

BAT Støv

Der praktiseres BAT på støvemissioner, idet foder blæses direkte ind i fodersiloerne og ledes ud i staldene gennem lukkede rørsystemer. Der etableres støvcykloner på fodersiloerne, og interne køreveje befæstes. Overbrusning i staldene medvirker endvidere til at binde støv.

Aabenraa Kommune vurderer, at der gøres de nødvendige tiltag for at begrænse støvgenerne for de omkringboende.

BAT Støj

Der praktiseres BAT på støj, idet de fleste aktiviteter knyttet til slagtekyllingeproduktionen kommer til at ske inde i isolerede bygninger, og da støjende aktiviteter vil så vidt muligt undgås om natten og i weekender. Der blive valgt så støjsvage ventilationsanlæg som muligt, og foderindblæsningen vil ske over kort tid. Det vurderes, at der med husdyrbrugets placering, indretning og drift ikke vil være væsentlige støjgener for de omkringboende.

Aabenraa Kommune vurderer, at det praktiseres BAT for støj, og at der med de stillede vilkår om overholdelse af støjgrænserne angivet i Miljøstyrelsens vejledning sikres, at der ikke vil være væsentlige gener for omkringboende.

BAT Godt landmandskab og miljøledelse

BAT på godt landmandskab og miljøledelse opnås ved at have en fremgangsmåde ved uheld (beredskabsplan), samt at anlægget søges vedligeholdt ved regelmæssige kontroller af bl.a. ventilationssystem og generel minimering af ressourceforbrug. Det er desuden et lovkrav, at husdyrbruget skal have et miljøledelsessystem. Der stilles vilkår til, at der skal forefindes en ajourført beredskabsplan på husdyrbruget, som de ansatte kender indholdet af.

Opbevaring af døde dyr sker i en kølecontainer, som placeres i tilknytning til fyrrummet (indenfor område A eller B mellem staldene). Plastbeholdere med døde dyr stilles kun ud umiddelbart forud for afhentning. Opbevaringen opfylder BAT for godt landmandskab ved, at uhygiejniske forhold undgås.

Samlet vurdering for BAT-konklusionerne

Aabenraa Kommune vurderer, at der ved overholdelse af BAT-konklusionerne for intensivt opdræt af fjerkræ ikke forekommer en væsentlig virkning på miljøet for lugt, støj og støv.

Øvrige krav

Vurdering af om husdyrbruget har tilstrækkelig opbevaringskapacitet til husdyrgødning

Der er redegjort for håndtering og opbevaring af husdyrgødning i miljøkonsekvensrapportens afsnit 3.1.2. Kyllingehusene vil blive rengjort efter hvert hold kyllinger. Der forventes ca. 7,4 hold kyllinger pr. år ved fuld produktion og 1.400 m³ vaskevand om året.

Vaskevand fra staldene ledes til to opsamlingsbeholdere på hver især maks. 99 m³, hvorved der vil være tilstrækkelig kapacitet til opbevaring af vaskevandet fra en afvaskning af staldene. Opsamlet vaskevand vil blive kørt direkte ud på afgrøder eller vil blive kørt til opbevaring i gyllebeholder på anden ejendom.

Aabenraa Kommune stiller vilkår om, at vaskevand fra vask af staldene skal ledes til en eller flere opsamlingsbeholdere, som skal kunne rumme mindst én afvaskning af staldene.

Dybstrøelse fra kyllingehusene vil blive udmuget direkte til i lastbilcontainer og kørt til biogasanlæg med det samme efter tømning af kyllingehusene. Afgasset flydende biomasse, som modtages retur fra biogasanlæg, vil blive kørt til opbevaring i gyllebeholdere på andre ejendomme.

Aabenraa Kommune vurderer, at håndteringen af husdyrgødning overholder BAT, og at der ikke er væsentlig virkning på miljøet herfra.

Vurdering af om afstandskrav er overholdt

Det ansøgte staldanlæg overholder alle afstandskrav angivet husdyrbruglovens §§ 6-8. Der stilles vilkår om, at eventuelle markdræn indenfor 15 m fra de nye stalde skal omlægges, således at afstandskravet på 15 m til dræn overholdes.

Vurdering af, om husdyrbruget er forureningsmæssigt og teknisk eller driftsmæssigt forbundet med andre husdyrbrug

Ansøger ejer og driver et kvægbrug på Lendemark 3, 6372 Bylderup-Bov, som ligger ca. 4,4 km nordvest for det nye staldanlæg på Stadevej 20, 6372 Bylderup-Bov. Som beskrevet i miljøkonsekvensrapportens afsnit 3.3, så vil de to husdyrbrug være driftsmæssigt forbundne grundet samme ejer, og husdyrbrugene kan evt. også være teknisk forbundne, såfremt afgasset biomasse bliver opbevaret på Lendemark 3. Husdyrbrugene vil dog ikke være forureningsmæssigt forbundne grundet den store afstand. Afstanden mellem husdyrbrugene er større end 50 % af den ukorrigerede geneafstand til enkeltbolig, hvorved husdyrbrugene ikke er forureningsmæssigt forbundne.

Alternative løsninger

Ansøger har i miljøkonsekvensrapportens afsnit 3.17 redegjort for de alternative løsninger, der har været vendt i forbindelse med, at ansøgningsmaterialet til denne miljøgodkendelse blev udarbejdet.

Ansøger og Aabenraa Kommune har screenet ansøgers arealer for at finde en placering i det åbne land, som kan overholde lovkrav til ammoniakdeposition til natur, lugtgenekriterier til omkringboende, afstandskrav, og som er mest hensigtsmæssigt i forhold gener og til- og frakørselsforhold og som samtidigt kan indpasses i landskabet. På baggrund af denne screening, er Stadevej 20, 6372 Bylderup den bedst egnede placering.

På baggrund af redegørelsen i miljøkonsekvensrapporten vurderer Aabenraa Kommune, at der er redegjort tilstrækkeligt for de alternative løsninger, og hvorfor den ansøgte løsning er den, der er valgt.

Ophør af husdyrbruget

Ud fra ansøgers redegørelse i miljøkonsekvensrapportens afsnit 4.1 vurderer Aabenraa Kommune, at ejendommen vil blive afviklet miljømæssigt forsvarligt, hvis husdyrbruget på ophører helt.

Aabenraa Kommune stiller vilkår til, at der skal foretages oprydning og rengøring ved varigt ophør af driften for at undgå forureningsfare.

Samlet vurdering

Vurdering af VVM og BAT

På baggrund af de stillede vilkår og ovenstående begrundelse for og særkender på husdyrbruget er det Aabenraa Kommunes samlede vurdering, at det ansøgte projekt overholder anvendelse af den bedste tilgængelige teknik (BAT), og at projektet ikke indebærer væsentlige indvirkninger på miljøet, herunder i forhold til omgivelsernes sårbarhed og kvalitet, i forhold til navnlig:

- Landskabelige værdier.
- Natur med dens bestande af vilde planter og dyr og deres levesteder, herunder områder, der er beskyttet mod tilstandsændringer eller fredet udpeget som internationalt naturbeskyttelsesområde eller udpeget som særlig sårbart overfor næringsstofpåvirkning.
- Jord, grundvand og overfladevand.

- Lugt-, støj-, rystelser-, støv-, flue-, transport-, og lysgener, uhygiejniske forhold, affaldsproduktion mv.

Samspillet mellem faktorer og sårbarhed i forhold til risici for større ulykker m.v.
Aabenraa Kommune vurderer på baggrund af det, der er beskrevet i miljøkonsekvensrapportens afsnit 3.13, 3.15, 3.16 og 3.17, at der ikke er væsentlige negative virkninger på miljøet på nedenstående faktorer, hverken når de vurderes enkeltvis, eller når der vurderes på samspillet imellem 2 eller flere af faktorerne.

1. Befolkningen og menneskers sundhed
2. Biologisk mangfoldighed med særlig vægt på kategori 1- og 2 natur samt bilag IV arter
3. Jordarealer, jordbund, vand, luft og klima
4. Materielle goder, kulturarv og landskabet
5. Samspillet imellem to, flere eller alle faktorer efter nr. 1-4 og
6. Sårbarhed i forhold til risici for større ulykker eller katastrofer som følge af ovenstående 5 faktorer

Lovgrundlag

Ansøgningen er behandlet i henhold til kravene i Lovbekendtgørelse nr. 1065 af 21. august 2025 om husdyrbrug og anvendelse af gødning m.v. (husdyrbrugloven) med tilhørende bekendtgørelse nr. 1089 af 16. oktober 2024 om godkendelse og tilladelse m.v. af husdyrbrug (husdyrgodkendelsesbekendtgørelsen).

Husdyrbruget har flere end 40.000 stipladser til fjerkræ og er derfor omfattet af husdyrbruglovens § 16 a, stk. 2. Husdyrbruget er godkendelsespligtigt, og Aabenraa Kommune er godkendelses- og tilsynsmyndighed.

Udnyttelsesfrist

Miljøgodkendelsen skal være udnyttet inden 6 år fra godkendelsen er meddelt. Godkendelsen anses som udnyttet, når byggeriet er afsluttet. Hvis godkendelsen kun er udnyttet delvist, bortfalder den del, der ikke er udnyttet.

Revurdering af miljøgodkendelsen

Virksomhedens miljøgodkendelse skal regelmæssigt og mindst hvert 10. år, tages op til revurdering, Den første regelmæssige vurdering skal dog foretages, når der er forløbet 8 år eller inden 4 år, når EU-kommissionen i EU-tidende har offentliggjort en BAT-konklusion, der vedrører den væsentligste af husdyrbrugets aktiviteter). Det er planlagt at foretage den første revurdering i 20XX.

Retsbeskyttelse

Med denne miljøgodkendelse følger der 8 års retsbeskyttelse af husdyrbrugets indretning og drift. Retsbeskyttelsen gælder indtil den XX. XXXX 20XX.

Andre tilladelser og dispensationer

Aabenraa Kommune gør opmærksom på, at den meddelte godkendelse udelukkende omfatter forholdet til husdyrbrugloven. Der skal derfor søges om en separat byggetilladelse, ændring af bygningsanvendelse, nedrivningstilladelse, afledning af tagvand, vandindvindingstilladelse eller lignende hos Aabenraa Kommune.

B. Vilkår for husdyrbruget

Vilkårene i denne miljøgodkendelse skal, hvis ikke andet er anført, være opfyldt fra det tidspunkt, hvor miljøgodkendelsen udnyttes.

Vilkår, der vedrører driften, skal være kendt af de ansatte, der er beskæftiget med den pågældende del af driften.

Denne miljøgodkendelse meddeles på nedenstående vilkår. Konkrete bestemmelser i lovgivningen og bekendtgørelser, der generelt er gældende for alle husdyrbrug, er ikke stillet som vilkår for godkendelsen.

Afgørelse

- Vilkår 1. Virksomheden skal placeres, indrettes og drives i overensstemmelse med de oplysninger, der fremgår af det vedlagte ansøgningsmateriale, skema nr. 255 396, version 1, modtaget i Aabenraa Kommune den 9. marts 2026, og med de vilkår, der fremgår af miljøgodkendelsen.
- Vilkår 2. Denne miljøgodkendelse skal altid være at finde på ejendommen, enten udskrevet eller digitalt, og være tilgængelig for ejer og medarbejdere. Dens indhold skal være driftsleder bekendt. Relevante vilkår skal være medarbejderne bekendt.

Indretning og drift

Husdyrhold, produktionsareal og staldsystem

- Vilkår 3. Husdyrbrugets stalde, gulvtyper og produktionsarealer skal være i overensstemmelse med nedenstående tabel:

Stald	Produktion	Staldstørrelse m ²	Produktionsareal m ²
Kyllingehus 1	Kyllinger, konventionelle slagtekyllinger	3.600	3.250
Kyllingehus 2	Kyllinger, konventionelle slagtekyllinger	3.600	3.250
Kyllingehus 3	Kyllinger, konventionelle slagtekyllinger	3.600	3.250
Kyllingehus 4	Kyllinger, konventionelle slagtekyllinger	3.600	3.250
I alt			13.000

- Vilkår 4. Husdyrbruget skal indrettes med stalde og tekniske anlæg som vist på Figur 7. Dyretyper og staldsystem må ikke ændres, og størrelsen på produktionsarealerne må ikke øges, i forhold til det der fremgår af vilkår 3. Fodersiloer, varmevekslere, fodervægtsrum, fyrrum, kølecontainer og opsamlingsbeholdere må placeres indenfor område A og B mellem staldene, som angivet i Figur 7.



Figur 7. Kort over placering af stalde og tekniske anlæg.

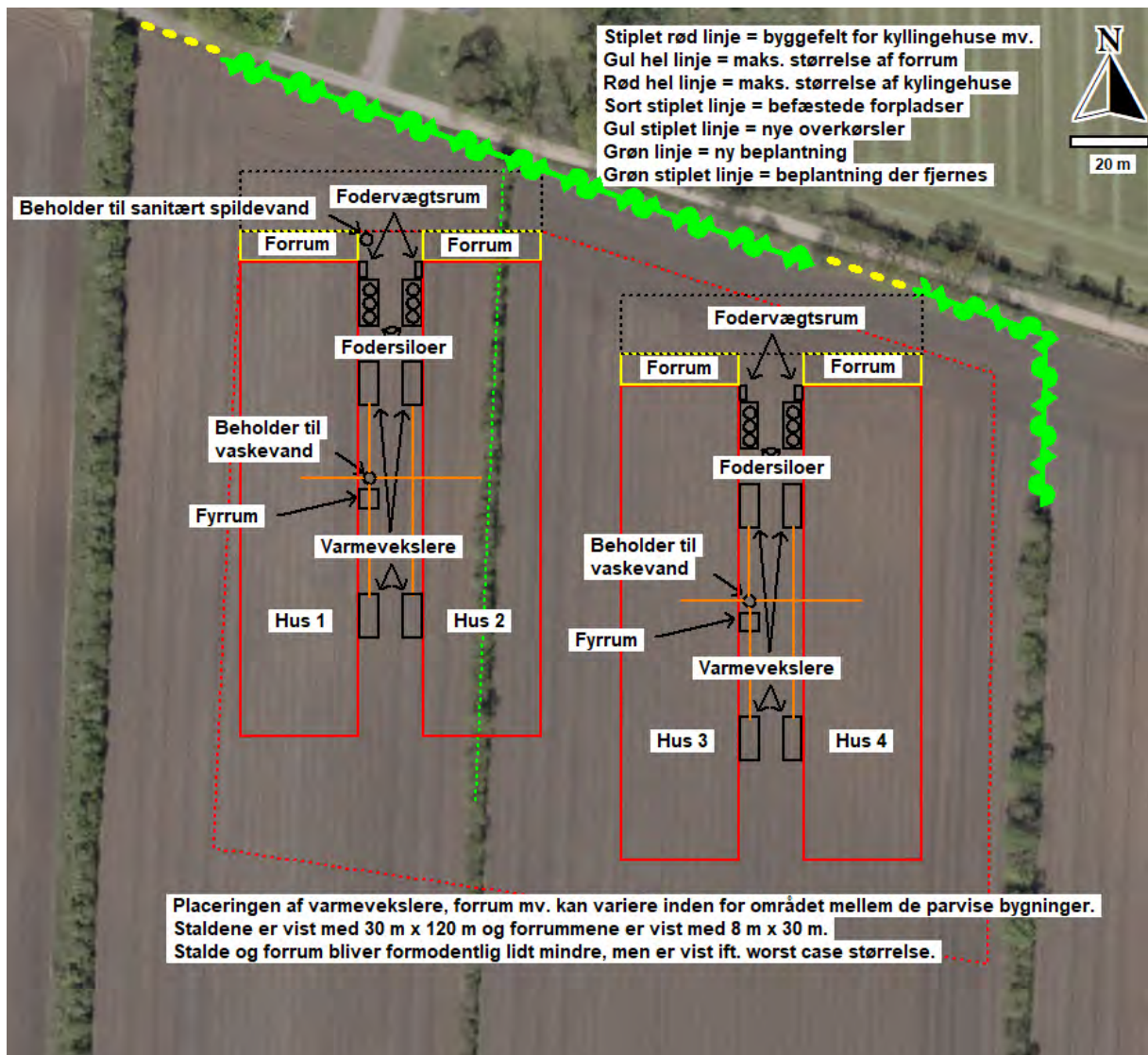
Vilkår 5. Når de nye kyllingestalde etableres, skal ejer indsende en målfast tegning over produktionsarealerne i de nye stalde.

Placering og konstruktion af anlæg

Vilkår 6. De nye kyllingestalde, anlæg og fodersiloer skal opføres i materialer og farvevalg som beskrevet i miljøkonsekvensrapportens afsnit 3.2, og der må ikke anvendes reflekterende materialer.

Vilkår 7. Eventuelle markdræn indenfor 15 m fra de nye stalde skal flyttes eller omlægges til faste rør, således at afstandskravet på 15 m til dræn overholdes. Inden det nye staldanlæg tages i brug, skal der indsendes et drænkort for placering af dræn omkring det samlede staldanlæg til Aabenraa Kommune.

Vilkår 8. Der skal etableres et beplantningsbælte nord og nordøst for staldanlægget, som angivet med grøn linje i Figur 8. Beplantningen skal bestå af mindst 3 rækker egnstypiske træer og buske, som i løbet af 4-5 år giver en vedvarende, effektiv afskærmning. Beplantning skal foretages den førstkommande plantesesæson efter etableringen af staldanlægget. Hvis staldene ikke opføres samtidigt, skal beplantningen foretages den førstkommande plantesesæson efter etableringen af én stald.



Figur 8. Plan for etablering af ny beplantning (grøn linje).

- Vilkår 9. Den eksisterende beplantning syd, øst og vest for staldanlægget, som angivet med rødt i Figur 9, skal bevares og vedligeholdes. Såfremt den angivne beplantning på husdyrbrugets ejendom og fælleshegn i matrikelskel fjernes, skal der genetableres beplantning på husdyrbrugets ejendom bestående af egnstypiske træer og buske, der opfylder samme afskærmende funktion.



Figur 9. Eksisterende læhegn, som skal bevares (rød markering).

Lugt

- Vilkår 10. Der skal til stadighed opretholdes en god staldhygiejne. Det skal bl.a. sikres at gulve holdes tørre, at gødnings- og foderrester i staldene fjernes, og at fodringssystemer holdes rene.
- Vilkår 11. Såfremt der efter kommunes vurdering opstår væsentlige lugtgener, som vurderes at være væsentligt større end det, der kan forventes ifølge grundlaget for miljøvurderingen, kan kommunen meddele påbud om, at husdyrbruget for egen regning skal udarbejde og gennemføre foranstaltninger, som minimerer generne.

Øvrige emissioner og gener

Støj

- Vilkår 12. Husdyrbrugets samlede støjbidrag, angivet som det ækvivalente, korrigerede støjniveau i dB(A) i punkter 1,5 meter over terræn, målt eller beregnet ved nærmeste beboelses opholdsareal, må ikke overskride følgende værdier, som angivet i Miljøstyrelsens vejledning nr. 5/1984 "Ekstern støj fra virksomheder":

	Tidsinterval	Grænseværdi	Referencetidsrum
Hverdage	Kl. 07.00-18.00	55 dB(A)	8 timer
Lørdage	Kl. 07.00-14.00	55 dB(A)	7 timer
Lørdage	Kl. 14.00-18.00	45 dB(A)	4 timer
Søn- og helligdage	Kl. 07.00-18.00	45 dB(A)	8 timer
Aften	Kl. 18.00-22.00	45 dB(A)	1 time
Nat	Kl. 22.00-07.00	40 dB(A)	½ time

Referencetiden er det mest støjbelastede tidsrum i perioden. Støjens maksimalværdi må om natten ikke overstige 55 dB(A) ved boliger.

Støjgrænserne må ikke overskrides ved nærmeste nabos udendørs opholdsarealer, maks. 15 m fra beboelsen.

Vilkåret gælder for al støj fra landbrugsdriften på ejendommens bygningsparcel. Markarbejde med traktorer og landbrugsmaskiner er ikke omfattet af ovennævnte støjgrænser.

- Vilkår 13. Hvis tilsynsmyndigheden, på baggrund af en orienterende støjmåling, finder det nødvendigt, skal den ansvarlige for husdyrbruget dokumentere, at de i vilkår 12 fastsatte støjgrænser overholdes. Tilsynsmyndigheden kan dog kun kræve dette dokumenteret en gang årligt.

Målingerne/beregningerne skal være en "Miljømåling – ekstern støj", og skal udføres af en person eller firma, som findes på Miljøstyrelsens sidste reviderede liste over firmaer/personer, der er godkendte til at udføre "Miljømåling – ekstern støj". Udgifterne til støjmålingen afholdes af husdyrbruget.

Støv, lys og rystelser

- Vilkår 14. Driften må ikke medføre væsentlige støv- og lysgener eller gener i form af rystelser uden for ejendommens eget areal. Dette vurderes af tilsynsmyndigheden.

- Vilkår 15. Udendørs belysning ved staldanlægget skal være nedadrettet og forsynet med en bevægelsessensor, der sikrer, at lyset kun er tændt i op til en halv time ad gangen, eller så lang tid der arbejdes på pladserne udenfor bygningerne.

Skadedyr

- Vilkår 16. Der skal på husdyrbruget foretages effektiv fluebekæmpelse som minimum i overensstemmelse med de nyeste fastsatte retningslinjer fra Aarhus Universitet, Institut for Agroøkologi.

- Vilkår 17. Opbevaring af foder skal ske på en sådan måde, at der ikke opstår risiko for tilhold af skadedyr (rotter mv.).

Bedste tilgængelige teknik (BAT)

Installation af varmevekslere

- Vilkår 18. Der skal installeres Rokkedahl varmevekslere (ACU Clima+ 200) eller Munters varmevekslere (Heat-X Rotate) i kyllingestald 1, 2, 3 og 4 med en ammoniakreducerende effekt på 23 % for alle stalde.

- Vilkår 19. Der skal inde i hver stald, hvor der er indsat en eller flere varmevekslere, installeres ventilatorer til recirkulering af luften, og de skal have en samlet kapacitet, som angivet i vilkår 20 og 21.

Kapacitetskrav for varmevekslere

Vilkår 20. Varmevekslerne skal kunne levere mindst 12 m³ luft pr. time pr. m² produktionsareal i hver stald. Dette svarer til 39.000 m³ luft pr. time i hver stald⁴.

Vilkår 21. Ventilatorerne til recirkulering af luften inde i staldene skal levere en samlet kapacitet på mindst 26 m³ luft pr. time pr. m² produktionsareal.

Driftstid

Vilkår 22. Varmevekslerne skal levere al ventilation i staldene frem til ventilationsbehovet overstiger varmevekslernes kapacitet. Ved højere ventilationsbehov skal varmevekslerne levere den luftmængde, der svarer til kapacitetskravene, der er nævnt i vilkår 20 og 21.

Vilkår 23. Når ventilationsbehovet overstiger 80 m³ luft pr. time pr. m² produktionsareal, må varmevekslerne slukkes.

Vilkår 24. Recirkuleringsventilatorerne skal levere den luftmængde, der svarer til kapacitetskravene nævnt i vilkår 20 og 21.

Vedligeholdelse og service af varmevekslere

Vilkår 25. Efter hver produktionscyklus skal varmevekslerne rengøres.

Vilkår 26. Hvis der opstår driftsstop eller fejl på varmevekslerne, skal dette afhjælpes hurtigst muligt.

Vilkår 27. Tilsynsmyndigheden skal underrettes ved driftsstop, der har en varighed på mere end to uger.

Vilkår 28. Der skal foretages eftersyn efter leverandørens anvisning.

Dokumentation for drift af varmevekslere

Vilkår 29. Der skal føres en logbog for varmevekslerne, indeholdende registreringer om:

- Varmevekslernes driftstid evt. ved montering af timetæller på varmevekslerne.
- Tidspunkter for rengøring samt vedligehold.
- Eventuelle fejl/driftsstop og varighed heraf.

Vilkår 30. Logbog og rapporter fra servicebesøg skal opbevares på husdyrbruget i mindst 5 år og forevises på tilsynsmyndighedens forlangende.

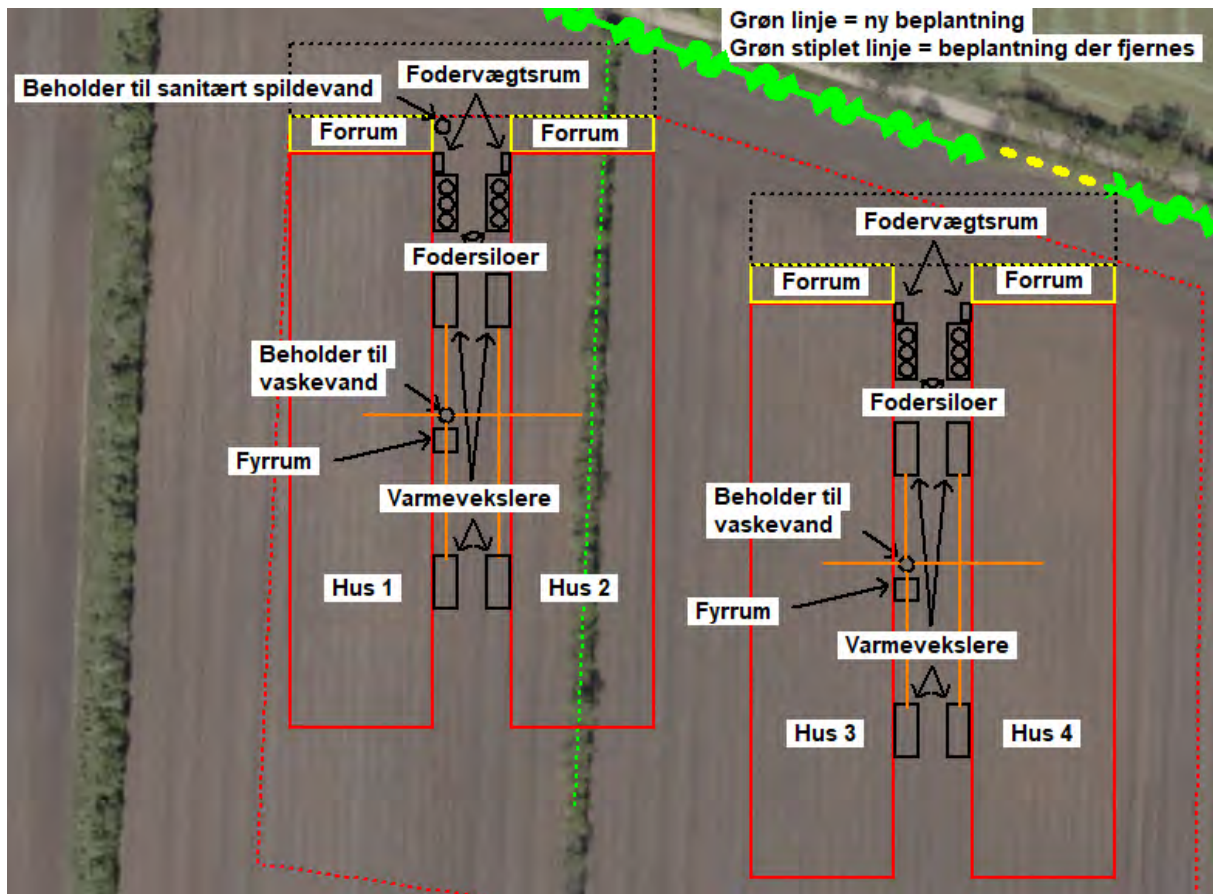
Jord, grundvand og overfladevand

Spildevand

Vilkår 31. Kemikalier, medicin, foderstoffer m.v., skal opbevares, således at de ikke kan ledes til jord, grundvand eller overfladevand, hvis der måtte ske udslip. Et eventuelt spild af sådanne stoffer med fare for forurening skal straks opsamles.

Vilkår 32. Afledning af flydende husdyrgødning, vaskevand og spildevand skal foregå som vist på Figur 10. Ændringer af afløbsforhold skal indsendes til, og godkendes af, tilsynsmyndigheden.

⁴ Beregning af kapacitetskrav: 12 m³ luft pr. time pr. m² x 3.250 m² produktionsareal i hver stald = 39.000 m³ luft pr. time i hver stald



Figur 10. Afløbsplan.

- Vilkår 33. Vaskevand fra vask af staldene samt kondensvand og rengøringsvand fra varmevekslerne skal ledes til en eller flere opsamlingsbeholdere, som skal kunne rumme mindst én afvaskning af staldene.
- Vilkår 34. Vask af maskiner og redskaber, hvorfra der kan forekomme foder-, gødnings- og sprøjterester, skal foregå på støbt plads med tæt bund og med bortledning af spildevandet til opsamlingsbeholder.

Olie og diesel

- Vilkår 35. Der skal på ejendommen altid forefindes egnet materiale til opsamling af oliespild.
- Vilkår 36. Olie og diesel, herunder spildprodukter, skal opbevares i overjordiske beholdere på fast bund uden afløb, så spild kan opsamles.

Egenkontrol

Generelt

- Vilkår 37. Kvitteringer for aflevering af farligt affald og andre dokumentationer for vilkårenes overholdelse skal forevises Aabenraa Kommune på forlangende.

Vand- og elforbrug

- Vilkår 38. Elforbruget skal mindst registreres en gang årligt. De årlige registreringer af elforbruget skal opbevares i mindst 5 år og forevises på tilsynsmyndighedens forlangende.
- Vilkår 39. Vandforbruget til dyreholdet skal registreres mindst en gang årligt. De årlige registreringer af vandforbruget skal opbevares i mindst 5 år og forevises på tilsynsmyndighedens forlangende.

Ved ophør af husdyrbruget

Vilkår 40. Ophør af husdyrbruget skal meddeles til Aabenraa Kommune.

Vilkår 41. Ved husdyrbrugets ophør skal tilbageværende husdyrgødning fjernes, og ejendommen skal ryddes for affald, kemikalier, døde dyr, spildevand, foder mv. Alt skal bortskaffes i henhold til kommunens affaldsregulativer.

Beredskabsplan

- Vilkår 42. På husdyrbruget skal der forefindes en opdateret beredskabsplan. Beredskabsplanen skal opbevares på et kendt og tilgængeligt sted for alle medarbejderne. Den skal ajourføres løbende og minimum 1 gang årligt. Datoen for ajourføringen skal fremgå af planen. Ved ansættelse af udenlandsk arbejdskraft skal beredskabsplanen oversættes til et sprog de forstår. I tilfælde af uheld skal beredskabsplanens forskrifter følges.
- Vilkår 43. Beredskabsplanen skal gennemgås med nyansatte, når de tiltræder og derefter med de ansatte mindst én gang årligt.

UDKAST

C. Offentlighed og klagevejledning

Annoncering

Ansøgning om miljøgodkendelse har været offentligt annonceret den 16. marts 2026 på Aabenraa Kommunes hjemmeside for at informere offentligheden om ansøgningen og tidligt inddrage denne i beslutningsprocessen.

Aabenraa Kommune har ikke modtaget henvendelser angående anmodning om at få tilsendt udkast til miljøgodkendelsen.

Naboorientering og partshøring

Et udkast til miljøgodkendelsen blev den 11. juni 2026 sendt i høring hos ansøger, naboer og andre berørte, samt til andre, som har anmodet herom. Samtidig blev den lagt på Aabenraa kommunes hjemmeside. Der var en frist på 30 dage til at fremsende kommentarer.

Udkastet til miljøgodkendelsen er blevet sendt til alle beboere, der er beliggende inden for den ukorrigerede geneafstand til byzone, da geneafstanden er større end den beregnede lugtkonsekvenszone.

Annoncering og afgørelse

Den meddelte miljøgodkendelse bliver offentligt annonceret på Aabenraa Kommunes hjemmeside den **XX. XXXX 202X**, og afgørelsen bliver fremsendt til de klageberettigede.

Du har ifølge forvaltningslovens⁵ § 9 ret til aktindsigt i alle dokumenter, der vedrører sagen. Eventuel aftale herom skal aftales med Team Miljøs landbrugsgruppe på landbrug@aabenraa.dk.

Klagevejledning

Miljøgodkendelsen kan i medfør af husdyrbrugloven § 76 påklages til Miljø- og Fødevarerklagenævnet.

Hvis du ønsker at klage over denne afgørelse, kan du klage til Miljø- og Fødevarerklagenævnet. Du klager via Klageportalen, som du finder et link til på forsiden af www.naevneneshus.dk. Klageportalen ligger på www.borger.dk og www.virk.dk. Du logger på www.borger.dk eller www.virk.dk, ligesom du plejer, typisk med MitID. Klagen sendes gennem Klageportalen til Aabenraa Kommune, der har truffet afgørelsen. En klage er indgivet, når den er tilgængelig for kommunen i Klageportalen. Når du klager, skal du som privatperson betale et gebyr på kr. 900. For virksomheder og organisationers vedkommende er gebyret på 1.800 kr. Du betaler gebyret med betalingskort i Klageportalen.

Miljø- og Fødevarerklagenævnet skal som udgangspunkt afvise en klage, der kommer uden om Klageportalen, hvis der ikke er særlige grunde til det. Hvis du ønsker at blive fritaget for at bruge Klageportalen, skal du sende en begrundet anmodning til Aabenraa Kommune, der har truffet afgørelse i sagen. Aabenraa Kommune videresender herefter anmodningen til Miljø- og Fødevarerklagenævnet, som træffer afgørelse om, hvorvidt din anmodning kan imødekommes.

Klagefristen udløber 4 uger efter, at afgørelsen er meddelt. Er afgørelsen offentligt bekendtgjort, regnes klagefristen dog altid fra bekendtgørelsen. Hvis klagefristen udløber på en lørdag eller helligdag, forlænges fristen til den følgende hverdag.

⁵ Lovbekendtgørelse nr. 433 af 22. april 2014 Forvaltningsloven

Afgørelsen annonceres offentligt den **XX. XXXX 202X** på Aabenraa Kommunes hjemmeside. En eventuel klage skal være modtaget senest den **XX. XXXX 202X**, der er dagen for klagefristens udløb.

Da miljøgodkendelsen indebærer opførelse af ny bebyggelse uden tilknytning til hidtidige bebyggelsesarealer, har en rettidig klage opsættende virkning, medmindre Miljø- og Fødevareklagenævnet bestemmer andet, jf. husdyrbruglovens § 81, stk. 3. Miljøgodkendelsen må ikke udnyttes før klagefristens udløb.

Når Aabenraa Kommune modtager en klage, underretter kommunen straks ansøger om klagen.

Afgørelsen kan påklages af:

- Afgørelsens adressat
- Miljøministeren, når væsentlige nationale eller internationale interesser er berørt.
- Enhver, der har en individuel, væsentlig interesse i sagens udfald
- Styrelsen for Patientsikkerhed
- Danmarks Fiskeriforening, Ferskvandsfiskeriforeningen for Danmark, Arbejderbevægelsens Erhvervsråd og Forbrugerrådet, alle i henhold til lovens § 85
- Lokale foreninger og organisationer, i henhold til lovens § 86
- Landsdækkende foreninger og organisationer, i henhold til lovens § 87

Søgsmål til prøvelse af afgørelsen skal være anlagt inden 6 måneder efter, at afgørelsen er offentligt bekendtgjort.

Udkastet til miljøgodkendelsen er forud for meddelelse af godkendelsen blevet sendt til ansøger og ansøgers rådgiver, parter, naboer og andre berørte (beboelser der er beliggende inden for det beregnede konsekvensområde for lugtemission, jf. kapitel D).

Den XX. XXXX 202X

Underskrift

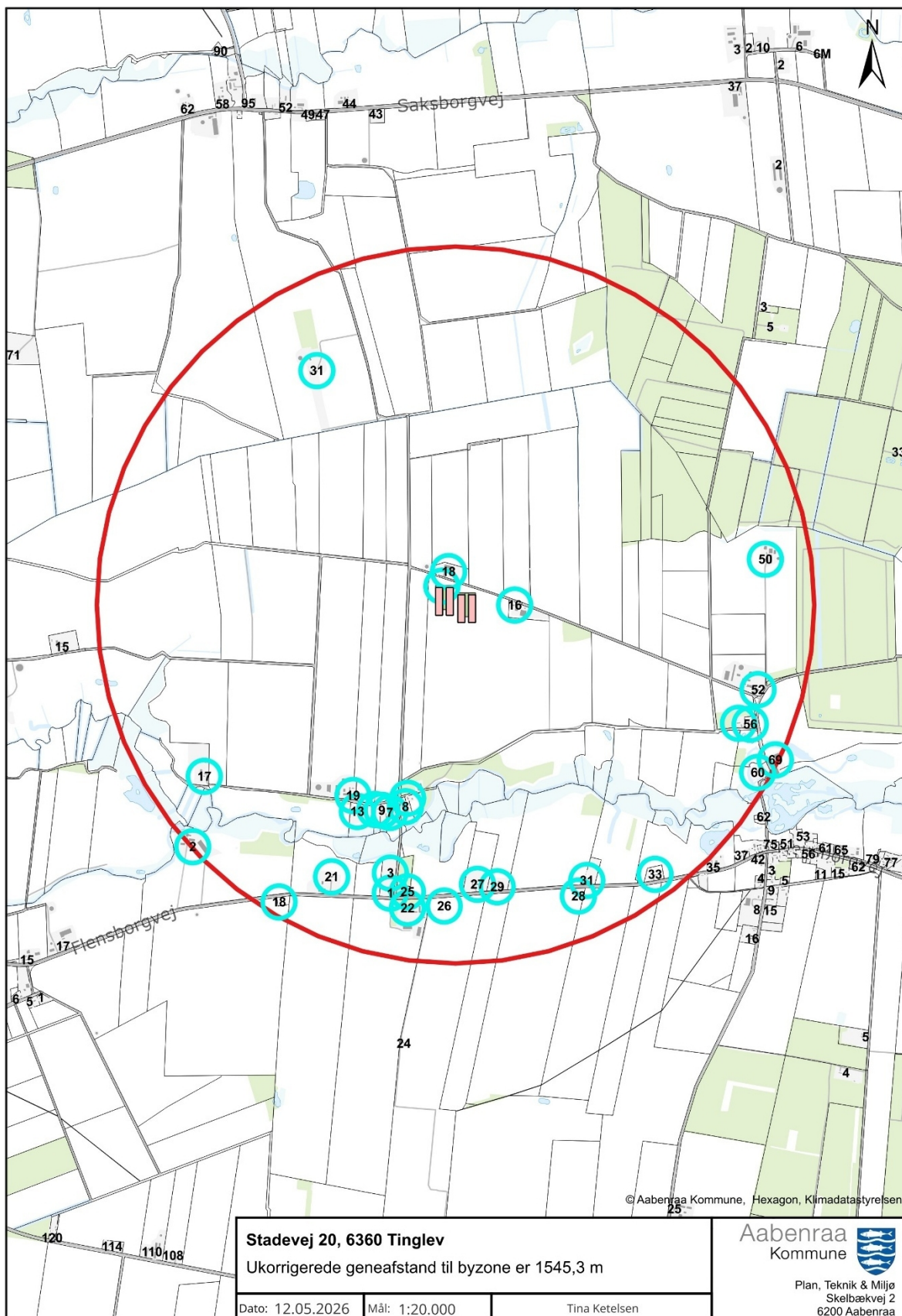
Laura Klaver
Team Miljø
Byg, Natur & Miljø

Aabenraa Kommune
Skelbækvej 2, 6200 Aabenraa

D. Kommunens bilag

Lugtkonsekvenszonen

Aabenraa Kommune har udarbejdet et kort over lugtkonsekvenszonen med en konsekvenszone på 1.545,3 m, svarende til den ukorrigerede geneafstand til byzone:



E. Miljøkonsekvensrapport

Ansøger har indsendt en ansøgning om miljøgodkendelse med tilhørende bilag. Miljøkonsekvensrapporten (MKR) er udarbejdet af miljørådgiver Ulla Refshammer Pallesen, Spiras.

Aabenraa Kommune vurderer, at de oplysninger, som ansøger har fremlagt i MKR, er fuldstændige og af tilstrækkelig høj kvalitet.

Ansøgningsmaterialet, der indeholder MKR inklusive bilag, er vedlagt som bilag 1 til miljøgodkendelsen.

Ansøgningsskemaet fra husdyrgodkendelse.dk er ikke vedlagt, da resultaterne er indarbejdet i enten MKR eller i miljøgodkendelsen. Hvis skemaet fra husdyrgodkendelse.dk ønskes tilsendt, kan de fås ved henvendelse til landbrug@aabenraa.dk eller på tlf. 73 76 78 64.

Jf. husdyrgodkendelsesbekendtgørelsens bilag 1, pkt. F, litra 6 er der ved ansøgninger efter husdyrbruglovens § 16 a krav til, at der skal være en beskrivelse af hvilke metoder, der er anvendt til identificering og forudberegning af de væsentlige virkninger på miljøet. Til udarbejdelse af MKR har ansøger benyttet sig af beregningerne i husdyrgodkendelse.dk, hvor emissionsfaktorerne tager afsæt i husdyrgodkendelsesbekendtgørelsens bilag 3. Aabenraa Kommune vurderer, at metoderne er tilstrækkeligt beskrevet.

Jf. husdyrgodkendelsesbekendtgørelsens bilag 1, pkt. F, litra 10 er der et krav om, at der i MKR skal være en referenceliste med oplysninger om kilderne til miljøkonsekvensrapportens beskrivelser og vurderinger. Referencelisten fremgår af afsnit 7 i MKR.

Vedlagte relevante bilag:

Bilag 1: Miljøkonsekvensrapport (MKR)



Ansøgning om § 16 a miljøgodkendelse

Matrikel nr. 99 af Stade, Burkal
6360 Tinglev

Ansøgning om etablering af 4 nye kyllingehuse, skema 255398 i Husdyrgodkendelse.dk



• **Kolding**

Niels Bohrs Vej 2
7634 1700

• **Vojens**

Billundvej 3
7320 2600

• **Aabenraa**

Jens Terp-Nielsens Vej 13
7436 5000

• **Odense**

Munkehatten 1A th
7436 5000

spiras.dk

Datablad (A1, A2, A3, A4, A5, E3)

Ansøger og ejer	Ingrid van den Hengel Lendemark 3 6372 Bylderup-Bov ingrid@vandenhengel.dk 6161 7571
Kontaktperson	Ingrid van den Hengel
Husdyrbrugets adresse	Stadevej, matr.nr. 99 af Stade, Burkal (byg- ningsløs ejendom) 6360 Tinglev
CVR-nummer	17231073 – bliver muligvis et nyt CVR-nr.
CHR-nummer	ikke oprettet endnu
Kommune	Aabenraa Kommune
BFE-nr.	100064588
Matrikel-nr.	Stade, Burkal
Andre husdyrbrug drevet af ansøger	Se pkt. 2.3
Biaktiviteter	Ingen
Ansøgningskema	255296 + scenarieskema 255921
Rådgiver	Ulla Refshammer Pallesen Spiras / LandboSyd, CVR-nr. 25160428 Jens Terp-Nielsens Vej 13, 6200 Aabenraa E-mail: upa@spiras.dk Tlf.: 6155 8262

Forord / læsevejledning

Denne rapport er en miljøkonsekvensrapport, som beskriver de miljømæssige konsekvenser ved det ansøgte projekt på matrikel nr. 99 af Stade, Burkal ved Stadevej, 6360 Tinglev. Husdyrbruget bliver et IE-brug, da der kommer mere end 40.000 stipladser til fjerkræ (slagtekyllinger).

Rapporten er en miljøkonsekvensrapport og behandler de potentielle væsentlige miljøpåvirkninger ved husdyrbrugets etablering og produktion. Rapporten danner grundlaget for kommunens afgørelse om miljøgodkendelse for husdyrbruget efter Husdyrbrugloven¹.

Miljøkonsekvensrapporten dækker alle oplysningskrav efter Husdyrgodkendelsesbekendtgørelsen² og er en videreudvikling af Miljøstyrelsens forslag til en skabelon. Det er valgt at samle beskrivelserne og vurderingerne i samme afsnit. De angivne parenteser med bogstaver og tal henviser til oplysningskravene jf. bilag 1 i bekendtgørelsen. I afsnit, hvor der er behov for at foretage en vurdering af påvirkningen af det omgivende miljø, afsluttes afsnittet med en vurdering heraf. I afsnit, hvor der kun står faktuelle oplysninger, og der ikke er behov for en vurdering, er dette udeladt.

Tabeller og figurer (skærmdumps fra Husdyrgodkendelse.dk) samt kort tegnet af Spiras i AgroGIS er angivet uden kildehenvisning. Udsnit af luftfoto på forsiden er skråfoto fra Klimadatastyrelsen. Øvrige figurer og tabeller er angivet med kildehenvisning. Det antages, at det er tilstrækkeligt at offentliggøre selve miljøkonsekvensrapporten med indbyggede bilag i forbindelse med offentliggørelsen af ansøgningen og miljøgodkendelsen.

¹ Bekendtgørelse af lov om husdyrbrug og anvendelse af gødning m.v. LBK nr 1065 af 21/08/2025

² Bekendtgørelse om godkendelse og tilladelse m.v. af husdyrbrug BEK nr 1089 af 16/10/2024

Datablad (A1, A2, A3, A4, A5, E3)	2
Forord / læsevejledning	3
1. Indledning	6
1.1 <i>Metode og manglende viden (F6)</i>	6
2. Ikke-teknisk resume (C3, E3, F9)	7
3. Beskrivelse af husdyrbrugets karakteristika og påvirkningerne af det omgivende miljø	10
3.1 <i>Indretning og drift af anlægget (B1, E1a, F1a-c)</i>	10
3.1.1 <i>Produktionsarealer</i>	11
3.1.2 <i>Opbevaring og håndtering af husdyrgødning</i>	12
3.1.3 <i>Drift af anlægget</i>	12
3.2 <i>Bygningsmæssige ændringer og anlægsarbejde (B2, E1a, F1b-c, F5a)</i>	12
3.3 <i>Produktionsmæssig sammenhæng med andre husdyrbrug (A5, B3)</i>	13
3.4 <i>Husdyrbruget og det ansøgte beliggenhed samt generelle afstandskrav (B4, F1a, F4)</i>	14
3.4.1 <i>Landskab</i>	14
3.4.2 <i>Kulturarv</i>	17
3.4.3 <i>Materielle goder</i>	19
3.4.4 <i>Afstandskrav</i>	19
3.4.5 <i>Byggelinjer og andre beskyttelseslinjer mv.</i>	21
3.4.6 <i>Jordarealer og jordbund</i>	21
3.5 <i>Ammoniakemission og -deposition (B5, B4, E1b, F1d)</i>	22
3.6 <i>Biologisk mangfoldighed/biodiversitet (F4, F1c)</i>	27
3.7 <i>Lugtemission (B6, B4, E1b, E1c)</i>	29
3.8 <i>Øvrige emissioner og gener (B7, E1b, F1d, F5c, F8)</i>	31
3.8.1 <i>Støj (B7, E1b, F1d, F5c)</i>	31
3.8.2 <i>Rystelser og vibrationer (B7, E1b, F1d, F5c)</i>	32
3.8.3 <i>Støv (B7, E1b)</i>	32
3.8.4 <i>Lyspåvirkning (B7, E1b, F1d, F5c)</i>	32
3.8.5 <i>Skadedyr (B7, E1b)</i>	33
3.8.6 <i>Transporter (B7, E1b)</i>	33
3.9 <i>Reststoffer, affald og naturressourcer (B8, E1b, F5b)</i>	34
3.9.1 <i>Døde dyr (B8)</i>	34
3.9.2 <i>Affald (B8, F1d, F5c)</i>	34
3.9.3 <i>Olie- og kemikalier (B7 og B8)</i>	35
3.9.4 <i>Spildevand og restvand (B8, F1d, F4)</i>	35
3.10 <i>BAT ammoniakemission (B9, C2, F5g)</i>	36
3.11 <i>Forslag til vilkår om bl.a. egenkontrol (B7)</i>	36
3.12 <i>Klima (F4, F5f)</i>	37
3.13 <i>Risiko for ulykker og katastrofer (B7, F5d, E1c, F7, F8)</i>	38
3.14 <i>Overvågning (F7)</i>	39
3.15 <i>Andet om befolkningen og menneskers sundhed (F4, F5d)</i>	39
3.16 <i>Kumulative og grænseoverskridende indvirkninger (B10, E1b, F5e)</i>	39

3.17	<i>Alternative løsninger og 0-alternativet (E1d, F2, F3)</i>	40
3.18	<i>Erhvervsmæssig nødvendighed</i>	40
4.	Oplysninger om IE-husdyrbruget (C)	41
4.1	<i>Ophør af IE-husdyrbruget (C1)</i>	41
4.2	<i>BAT: Råvarer, energi, vand og management (C2)</i>	41
4.2.1	<i>BAT råvarer (C2)</i>	41
4.2.2	<i>Energiforbrug (B8, F1c,) og BAT-energi (C2)</i>	42
4.2.3	<i>Vandressourcen og vandforbrug (B8) samt BAT-vand (C2)</i>	43
4.2.4	<i>Management og forholdet til BAT-konklusionen (C2)</i>	43
5.	Oplysninger om konsulenten (A4)	45
6.	Konklusion	45
7.	Referenceliste	46
8.	Bilag	46
	Bilag 1: Oversigtskort	47

1. Indledning

Ansøger har ikke mulighed for at udvide de eksisterende husdyrbrug på Lendemark 3 pga. lugtgeneafstande til nærmeste naboer, samlet bebyggelse og byzone. Der er ingen teknologi godkendt med lugtreducerende effekt for slagtekyllinger, hvorfor det ikke er muligt at rense lugten væk. Det er derfor valgt at ansøge om at etablere en nyt husdyrbrug på matrikel nr. 99 af Stade, Burkal ved Stadevej.

Der er indgået købsaftale for ejendommen Stadevej 18, der ligger tæt på byggefeltet, hvor kyllingehusene ønskes etableret. Ejendommen har ind til for kort tid siden været registreret med landbrugspligt. Handlen af Stadevej 18 gennemføres inden miljøgodkendelsen meddeles. Som bilag er der uploadet mail med bekræftelse vedrørende købsaftalen.

Rapporten er udarbejdet på baggrund af oplysninger modtaget fra Ingrid van den Hengel, som står inde for, at oplysningerne om selve husdyrbruget er korrekte.

1.1 Metode og manglende viden (F6)

Til udarbejdelse af miljøkonsekvensrapporten er beregningerne i Husdyrgodkendelse.dk anvendt. Forudsætningen for beregningen af ammoniak- og lugtemissionen fra stald og lager, tager afsæt i emissionsfaktorerne i Husdyrgodkendelsesbekendtgørelsens bilag 3.

Husdyrgodkendelse.dk beregner lugtgeneafstande ud fra standardiserede kurver udarbejdet på baggrund af OML-beregninger (OML = Operationelle Meteorologiske Luftkvalitetsmodeller). De standardiserede kurver tager udgangspunkt i standardstalde, normal ventilation og standardomgivelser.

Beregningen af ammoniakspredningen og -afsætningen foretages med sprednings- og afsætningsmodeller udarbejdet af Aarhus Universitet (baseret på standardafsætningskurver beregnet med OML-DEP, som er en variant af OML-modellen).

I forhold til drivhusgasemissioner foreligger der for landbrug ikke præcise redskaber til kvantificering af drivhusgasemissioner, specielt ikke for metan og lattergas.

2. Ikke-teknisk resume (C3, E3, F9)

Definitioner mv.

Husdyrbrugloven: Bekendtgørelse af lov om husdyrbrug og anvendelse af gødning m.v.

Husdyrgodkendelsesbekendtgørelsen: Bekendtgørelse om godkendelse og tilladelse m.v. af husdyrbrug

Husdyrgodkendelse.dk: Et elektronisk ansøgningssystem som miljøgodkendelse af husdyrbrug skal ansøges gennem, som bl.a. beregner udledning og nedfald af ammoniak og lugt.

Husdyrbruget og produktionsomfang

Ansøgningen er indsendt for at kunne etablere 4 slagtekyllingehuse. Den maksimale produktion forventes at blive på op til 1.600.000 slagtekyllinger (antal afhænger af slagtevægt og kyllingeracen).

Landskabelige forhold

Husdyrbruget kommer til at ligge i Aabenraa Kommune sydøst for Bylderup-Bov og vest for Frestrup Skov. Terrænet omkring husdyrbruget er helt fladt. Ifølge kommuneplanen ligger husdyrbruget uden for de fleste landskabelige udpegninger.

Kyllingehusene mv. vil være delvis afskærmet af eksisterende læhegn. Der vil blive beplantet yderligere i overensstemmelse med kommunens vilkår herom.

Potentielle gener

Beregningerne i ansøgningssystemet Husdyrgodkendelse.dk viser, at lugtgenæafstandene overholdes. Lugtgenæafstandene er de afstande, som et husdyrbrug skal holde til nærmeste naboer, der ikke har landbrugspligt, samlet bebyggelse samt byzoner og sommerhusområder.

Støj, rystelser og vibrationer fra husdyrbrugets bygninger og faste installationer vurderes ikke at blive til væsentlig gene for naboer pga. typen af kilderne og afstanden til naboerne.

Pga. placeringen og arten af lyskilder vil naboer ikke kunne blive generet af lysgener.

Fluer og skadedyr vil blive bekæmpet og døde dyr opbevaret i containere ind til afhentning.

Støv vil primært være fra transportere. Transport til og fra husdyrbruget vil ske via nye overkørsler til Stadevej. Offentlige veje vil blive fejlet efter kørsel, når der er behov for det.

Samlet set vurderes husdyrbruget i forhold til omgivelserne ikke at ville kunne medføre væsentlige gener i form af lugt, støj, rystelser, vibrationer, støv, lysgener, fluer, skadedyr, opbevaring af døde dyr eller transport.

Husdyrgødning

Al husdyrgødningen vil blive i form af fast gødning og dybstrøelse og derudover vil der komme vaskevand ved rengøring af kyllingehusene. Det faste gødning/dybstrøelsen vil blive hentet af et biogasanlæg, og der vil blive modtaget afgasset biomasse retur, som vil blive opbevaret i gyllebeholdere på andre ejendomme. Afgasset biomasse og vaskevand vil blive udbragt på marker som gødning.

Ammoniakdeposition til natur

Der er i Husdyrgodkendelsesbekendtgørelsen fastsat krav til den maksimale mængde ammoniak, som forskellige naturtyper må belastes med. Kravene er fastsat som maksimale mængder kvælstof (kvælstof er en bestanddel af ammoniak).

Ammoniaknedfald kaldes deposition og beregnes som kg kvælstof pr. hektar pr. år. Beregningerne i Husdyrgodkendelse.dk viser, at beskyttelsesniveauerne for ammoniak til kategori 1, kategori 2 og kategori 3 natur overholdes. Kategori 1 og 2 natur er de mest sårbare naturtyper, hvor der er totaldepositionskrav til. Kravene ligger på maksimalt 0,2-1,0 kg kvælstof pr. hektar pr. år. Beregningerne viser, at der er maks. 0,1 kg kvælstof pr. hektar pr. år til både kategori 1 natur og kategori 2 natur.

Som følge af etableringen af de nye kyllingehuse kommer der ammoniakdeposition fra husdyrbruget til den nærliggende natur. Den almindelige betragtning er, at en merdeposition på 1,0 kg kvælstof pr. hektar pr. år ikke kan medføre en tilstandsændring af et almindeligt naturområde. Det mest restriktive krav, kommunen kan stille til kategori 3 natur, er en maksimal merdeposition på 1,0 kg kvælstof pr. hektar pr. år. Den største merdeposition til naturarealer bliver til en eng, som vil modtage en merdepositionen på 0,4 kg kvælstof pr. hektar pr. år.

Anvendelse af BAT

BAT er en forkortelse for "bedste tilgængelige teknik" (på engelsk: "best available techniques"). Da husdyrbruget bliver et IE-brug, kommer der krav til at anvende den bedste tilgængelige teknik i forhold til at minimere miljøbelastninger. Et IE-brug er et husdyrbrug, der er omfattet af EU's direktiv fra 2010 om Industrielle Emissioner. Der er dels faste krav til maksimal ammoniakemission i forhold til BAT i Husdyrbrugloven og tilhørende Husdyrgodkendelsesbekendtgørelse, og dels har EU fastsat såkaldte BAT-konklusioner for IE-brug.

Beregningerne i Husdyrgodkendelse.dk viser, at husdyrbruget overholder BAT for ammoniak.

Der er i ansøgningen redegjort for BAT med hensyn til godt landmandskab, ernæringsmæssig styring, vand, energi, støj, støv, lugt, emissioner fra gødning, forarbejdning af husdyrgødning, udbringning af husdyrgødning, ammoniakemission og beregning af N- og P indhold i gødning.

Husdyrbruget skal desuden udarbejde et miljøledelsessystem, et oplæringsmateriale til ansatte samt en plan for kontrol, reparation og vedligehold.

BAT for ammoniak vil blive overholdt ved hjælp af varmevekslere.

Forurenings- og genebegrænsende tiltag

Husdyrbruget vil udarbejde en beredskabsplan, hvor der er instrukser for, hvad man skal foretages sig i forbindelse med uheld med olie, kemikalier og gylle eller brand. Beredskabsplanen vil indeholde relevante kontaktoplysninger samt oversigtskort over husdyrbruget med angivelse af relevante oplag, flugtveje, slukningsmateriel mv.

Alternative løsninger og 0-alternativ

Der har været dialog med kommunen om placeringen af kyllingehusene. Der har inden indsendelsen af ansøgningen været beregnet på alternative placeringer, som heller ikke har kunnet overholde alle afstandskrav. Efter dialog med kommunen samt indgåelse af en købsaftale for ejendommen Stadevej 18 er det valgt at ansøge om en placering af nord-syd vendte kyllingehuse på matrikel nr. 99 af Stade, Burkal. Det er ikke overvejet, om der kan etableres andre ammoniakreducerende teknologier end varmevekslere, idet der ikke er andre teknologier, der er godkendt til reduktion af ammoniak i kyllingehuse.

0-alternativet er, at der ikke etableres slagtekyllingehuse ved Stadevej på matrikel nummer 99 af Stade, Burkal.

Husdyrbrugets ophør

Hvis husdyrbruget senere ophører helt, vil kyllingehuse, foderanlæg mv. blive tømt for dyr, gødning og foder og efterfølgende rengjort. Rester af affald vil blive bortskaffet i overensstemmelse med kommunens affaldsregulativ.

3. Beskrivelse af husdyrbrugets karakteristika og påvirkningerne af det omgivende miljø

I dette kapitel beskrives husdyrbrugets indretning og drift, husdyrbrugets beliggenhed i forhold til omgivelserne, samt husdyrbrugets påvirkning af omgivelserne med hensyn til ammoniak- og lugtemission og -deposition og eventuelle gener i forbindelse med støj, rystelser, vibrationer, støv, lys, skadedyr og transport. Endvidere beskrives forbrug af naturressourcer og affaldsproduktion.

Hvor det er relevant, efterfølges emnerne af en vurdering af det ansøgte væsentlige direkte og indirekte virkninger i forhold til:

- 1) befolkningen og menneskers sundhed,
- 2) biologisk mangfoldighed med særlig vægt på kategori 1- og 2-natur samt bilag IV-arter,
- 3) jordarealer, jordbund, vand, luft og klima,
- 4) materielle goder, kulturarv og landskabet,
- 5) samspillet mellem to, flere eller alle faktorer efter nr. 1-4 og
- 6) sårbarhed i forhold til risici for større ulykker eller katastrofer som følge af faktorerne efter nr. 1-5.

3.1 Indretning og drift af anlægget (B1, E1a, F1a-c)

Husdyrbruget vil komme til at bestå af 4 slagtekyllingehuse med forrum mod nord samt forplads nord herfor samt mindre befæstede arealer syd for kyllingehusene. Den ansøgte placering er lidt anderledes, end den viste i forespørgslen til kommunen fra april 2025. Kyllingehusene bliver maks. 30 m brede, maks. 120 m lange og maks. 8 m høje i kip. Der er i ansøgningen indtegnet 4 stalde, forrum mv. og der er desuden vist et byggefelt. Der er indsendt en scenarieberegning, der viser, at byggefeltet i sig selv overholder geneafstande og afstandskrav. Formålet med scenarieberegningen er at vise, at det er uproblematisk, hvis der fx sker småændringer i forhold til placering af stalde mv. inden for byggefeltet, og det dermed vil være nemmere for kommunen at meddele en "bagatelafgørelse", hvis det skulle blive nødvendigt. Som det senere i denne rapport beskrives, overholdes lugtgeneafstanden med et "overskud" på 135 m og total- og merdepositionskrav i forhold til ammoniak overholdes med en god margin.

Ud over kyllingehusene vil der blive opsat fodersiloer og varmevekslere mellem Kyllingehus 1 og 2 og mellem Kyllingehus 3 og 4. Størrelsen af forrummene er endnu ikke afklaret. Der er vist det størst mulige areal, som forrummene forventes at kunne få. Enten bliver forrummet i hele gavenden eller også kommer der mindre forrumsbygninger til den ene side for nordgavlen af kyllingehusene. Mindre forrumsbygninger vil få samme taghældning, som staldtaget men kip bliver i maks. 4-5 meters højde.

Det er undladt at vise fodersiloer og varmevekslere enkeltvist i husdyrgodkendelse dk. Der er efter aftale med kommunen udpeget et område mellem staldene, hvor varmevekslere, fodersiloer, fyrrum, fodervægtsrum og beholdere til vaskevand og sanitært spildevand er vist. Af bilag 1 fremgår en forventet opstilling af anlæggene mv.



Figur 1: Mulig placering af kyllingehuse samt byggefelt ved Stadevej på matr.nr. 99 af Stade, Burkal

3.1.1 Produktionsarealer

Det følger af Husdyrgodkendelsesbekendtgørelsen, at der skal foretages beregninger for både den ansøgte drift, nudriften og driften for 8 år siden. Der er ingen produktionsarealer i 8 års drift og nudrift, idet der er tale om et helt nyt husdyrbrug.

De maksimale produktionsarealerne i ansøgt drift fremgår af tabel 1 – der ansøges om 4 kyllingehuse med hver 3.250 m² produktionsareal.

Stalde og produktioner							
Staldnavn	Staldstørrelse (m ²)	Ventilation	Køleghøjde	Produktion		Antal måneder udeglønde	Produktionsareal (m ²)
Ansøgt drift							
Kyllingehus 1	3600	Mekanisk ventilation	6 m	(#856841) Kyllinger, konventionelle slagtekyllinger		0	3250
Kyllingehus 2	3600	Mekanisk ventilation	6 m	(#856842) Kyllinger, konventionelle slagtekyllinger		0	3250
Kyllingehus 3	3600	Mekanisk ventilation	6 m	(#856843) Kyllinger, konventionelle slagtekyllinger		0	3250
Kyllingehus 4	3600	Mekanisk ventilation	6 m	(#856844) Kyllinger, konventionelle slagtekyllinger		0	3250
Sum							13000

Tabel 1: Stalde, ventilationsforhold, dyre- og golvtype og produktionsarealer i ansøgt drift

De 4 kyllingehuse kommer til at udgøre en sektion hver. Kyllingehusene forventes fyldt og tømt samtidigt. Det er muligt, at der skal ske delslagting, således at de største dyr sendes til slagting først, hvorefter kyllingehusene nogle dage efter tømmes helt. Der forventes ca. 7,4 hold kyllinger pr. år ved fuld produktion af konventionelle kyllinger og færre hold ved skrabe- og økologiske kyllinger.

3.1.2 Opbevaring og håndtering af husdyrgødning

I forbindelse med slagtekyllingehusene etableres opsamlingsstanke til vaskevand fra kyllingehusene, en for hver 2 huse. Dybstrøelse fra kyllingehusene vil blive udmuget direkte til i lastbilcontainer og kørt til biogasanlæg med det samme efter tømning af kyllingehusene.

Afgasset flydende biomasse som modtages retur fra biogasanlæg, vil blive kørt til opbevaring i gyllebeholdere på andre ejendomme. Det forventes, at der skal tages ca. den dobbelte mængde biomasse retur i forhold til leveret mængde dybstrøelse, da der skal modtages cirka samme mængde N retur, som der afleveres.

Vaskevand fra beholderen til vaskevand vil blive kørt direkte ud på afgrøder eller vil blive kørt til opbevaring i gyllebeholder på anden ejendom. Der forventes op til ca. 1.400 m³ vaskevand om året. Ud over vaskevand fra staldene, vil der formodentlig blive etableret et afløbssystem fra hver af pladserne til varmevekslerne til håndtering af vand fra rengøring af varmeveksler (se bilag 1). Der forventes opsamling af en mindre mængde regnvand i beholderen. Betonpladserne til varmevekslerne etableres ikke ret meget bredere eller længere end selve varmevekslerne, så mængden af regnvand opsamlet fra pladserne vil blive meget begrænset.

Med en forventet fremtidig maksimal produktion på op til 1.600.000 slagtekyllinger til ca. 2,6 kg beregnes den årlige gødningsproduktion til ca. 2.700 ton (beregnet ud fra normtal 2025).

Det er endnu ikke afgjort, hvordan afgasset biomasse skal opbevares. Muligvis afsættes en del af den afgasede biomasse til andre husdyrbrug. Der vil blive lejet opbevaringskapacitet eller etableret nye gyllebeholdere på andre ejendomme. Afgasset biomasse vil blive udbragt med gyllevogn med slæbeslanger eller nedfælder. Der indsendes kapacitetsberegning til kommunen forud for at kyllingehusene tages i brug.

3.1.3 Drift af anlægget

Der vil blive ansat en medarbejder til at passe kyllingehusene. Markerne i bedriften er bortforpagtede. Den forventede drift af anlægget er beskrevet i de følgende punkter i denne rapport, og derudover kan nævnes, at der vil komme følgende faste procedurer på husdyrbruget:

- Der vil blive registreret dyr i CHR
- Der vil blive ført E-kontrol
- Der vil blive registreret antal dyr bortskaffet til DAKA og dyr sendt til slagting
- Der vil komme sundhedsrådgivning med dyrlægebesøg en gang i kvartalet
- Der vil blive ført journal over medicinforbrug
- Der vil blive gennemført kontrol af elinstallationerne af autoriseret el-installatør hvert 5. år, herunder termofotografering
- Pulverslukkere vil blive tjekket og/eller udskiftet efter behov (eksternt firma eller egenkontrol)
- I løbet af dagen vil dyr, anlæg, installationer og materiel blive holdt under opsyn
- Opgørelse over ressourceforbruget (brændstof, el, vand og foder) vil blive registreret i regnskabet

3.2 Bygningmæssige ændringer og anlægsarbejde (B2, E1a, F1b-c, F5a)

Kyllingehusene bliver 4 kyllingehuse på hver ca. 30 m x ca. 120 m i ydre mål med maks. 3.250 m² produktionsareal med et forrum til hvert kyllingehus på op til ca. 8 m x ca. 30 m i ydre mål. Herudover etableres arealer med beton eller asfalt (udlægges som flydende asfalt, ikke knust asfalt) for begge ender af

kyllingehusene samt mellem kyllingehusene til fodersiloer og varmevekslere. På arealet mellem kyllingehusene opstilles op til maks. 4 fodersiloer pr. kyllingehus med forventet diameter på ca. 3 m og en højde på op til ca. 12-13 m.

Varmevekslerne etableres som containerløsninger i containere på forventet op til 2,5 m x 12 m x 2,5 m (højde x bredde x dybde) med tilhørende afkast, som kommer op i maks. 4,5 m over terræn. Varmevekslerne vil blive opsat på betonplatforme. Det er ikke afklaret om der vælges varmevekslere fra Rokkedahl eller Munters.

Beholdere til vaskevand forventes at blive nedgravede beholdere til vaskevand fra kyllingehusene på maks. 99 m³. Endvidere etableres en beholder på 5-20 m³ til sanitært spildevand fra wc og bad mv. til det ene forrum.

Kyllingehusene vil få taghældning med 15-20 grader og kip på kyllingehusene kommer op i maks. 8 m over terræn. På staldtagene kommer ventilationsafkast, som vil blive maks. 1 m højere end tagfladen, hvor de placeres.

Kyllingehusene og forrummene forventes etableret med sandwichelementer med grå sider og gavle og tage i sort/antracit grå, samt hvide/lys grå døre og vinduer. Fodersiloerne forventes at blive i enten ufarvet stål eller i gråhvid eller antracitgrå glasfiber/komposit.

Forrummene kommer til at rumme kontor- og personalefaciliteter, herunder bad og wc, teknikrum, fyrrum samt sække- og depotrum mv.

Der ønskes mulighed for at opsætte solceller på alle kyllingehuse samt etablere jordvarmeanlæg til opvarmning af staldene. Solcellerne forventes så vidt muligt at blive placeret langs den nederste del af tagfladen i hele tagets længde, så udseendet bliver så symmetrisk som muligt.

Placering af kyllingehuse og anlæg mv. fremgår af oversigtskortet i bilag 1.

Forud for etableringen af kyllingehusene og tilhørende anlæg vil der blive indsendt byggeansøgning og ansøgning om nedsivningstilladelse for overfladevand. Ønskes etableret solceller og jordvarmeanlæg vil der også blive indsendt særskilt ansøgning for disse.

3.3 Produktionsmæssig sammenhæng med andre husdyrbrug (A5, B3)

Ansøger driver husdyrbrug på Lendemark 3, 6372 Bylderup-Bov. Der bliver ca. 4,58 km i fugleflugt fra de nye kyllingehuse ved Stadevej til staldene på Lendemark 3 (målt fra centrum til centrum).

Der kommer til at være en driftsmæssig forbindelse mellem det nye husdyrbrug ved Stadevej og husdyrbruget på Lendemark 3, idet der er sammenfald i forhold til ejer. Afhængigt af fx hvilke gyllebeholdere, der leveres afgasset biomasse i, kan der til en vis grad være en teknisk forbindelse med disse. Forureningsmæssigt er afstandene mellem husdyrbrugene dog så store, at forureningen fra de forskellige husdyrbrug kan adskilles. Foder og strøelse mv. vil blive indkøbt og kørt til direkte fra foderstofforretning.

Ifølge Husdyrgodkendelsesbekendtgørelsens regler for samdrift, så er husdyrbrugene ved Stadevej og Lendemark 3 ikke forureningsmæssigt forbundne, da der er 4,39 km mellem husdyrbrugenes fast placerede husdyranlæg, husdyrgødnings- og ensilageopbevaringsanlæg (byggefelt ved Stadevej og stald BBR 10 på Lendemark 3) og således både mere end 100 m samt mere end halvdelen af den ukorrigerede geneafstand til enkelt beboelse fra husdyrbruget ved Stadevej, som er på 337,7 m (675,4 m/2)).

De eneste tunge transportere, der sker mellem husdyrbruget ved Stadevej og Lendemark 3, er en teleskop-læsser, der maks. 8 gange om året vil blive kørt mellem husdyrbrugene. Herudover er der transport i person-biler mellem husdyrbrugene.

3.4 Husdyrbruget og det ansøgtes beliggenhed samt generelle af-standskrav (B4, F1a, F4)

3.4.1 Landskab

Husdyrbruget kommer til at ligge ved Stadevej i Aabenraa Kommune sydøst for Bylderup-Bov og vest for Frestrup Skov. Geologisk er området en hedeslette dannet af smeltevand fra isen i forbindelse med istiden.

Ifølge kortmaterialet på Plandata³ ligger husdyrbruget inden for udpegningerne Bevaringsværdigt landskab, Større sammenhængende landskab og Særlig værdifuldt landbrugsområde men uden for udpegningerne Værdifulde kulturmiljøer, Kulturhistoriske bevaringsværdier Geologiske bevaringsværdier og Kystnærhedszo-nen.

Ifølge Aabenraa Kommunes Kommuneplan er der følgende retningslinjer for Bevaringsværdige landskaber og Større sammenhængende landskaber⁴ (uddrag):

Retningslinjer

Der kan etableres samfundsmæssigt og erhvervsmæssigt nødvendige større byggerier, anlæg og skovrejsning under forudsætning af at de tilpasses landskabets karakter og ikke forringer kvaliteten af landskabet væsentligt. Dette afgøres ved en konkret vurdering, der som udgangspunkt understøttes med visualiseringer.

Større bygninger og anlæg, herunder landbrugsbygninger, der opføres uden tilknytning til eksisterende bygninger, skal som udgangspunkt afskærmes af beplantning i nødvendigt omfang, så der tages hensyn til værdierne i det omgivende landskab.

Ved planlægning for og sagsbehandling af bebyggelse og anlæg skal der ske en tilpasning i forhold til de større sammenhængende landskaber, ud fra et hensyn til, hvordan disse visuelt kan påvirke landskabsoplevelsen ind i de bevaringsværdige landskaber. Dette afgøres ved en konkret vurdering, der som udgangspunkt understøttes med visualiseringer.

Redegørelse

Bevaringsværdige landskaber er landskabsområder, hvor Byrådet ønsker, at der skal tages særlige hensyn til de landskabelige, rekreative og friluftsmæssige interesser. Dette dækker også over de bevaringsværdige kystlandskaber. Udpegningen er baseret på en landskabsanalyse fra 2022, som er baseret på landskabskaraktermetoden. Denne analyse danner baggrund for både udpegninger, retningslinjer og anbefalinger for alle kommunens områder.

Større sammenhængende landskaber er med udgangspunkt i landskabskaraktermetoden udpeget grundet deres uforstyrrede karakter eller unikke udsigtsmuligheder. Aabenraa Kommune har et stort område med åbent land, der flere steder er relativt uforstyrret trods byudvikling og en stigende interesse i etablering af tekniske anlæg som f.eks. solenergianlæg og vindmøller. Områderne er uden større visuel påvirkning fra tekniske anlæg, landbrugsmæssig- og erhvervsbebyggelse og sammenhængende bymæssig bebyggelse. Derudover binder de større sammenhængende landskaber de

³ <http://kort.plandata.dk/spatialmap?>

⁴ [4.2 Landskab - Kommuneplan 2025 - Aabenraa Kommune](#)

bevaringsværdige landskaber sammen, både indenfor kommunegrænsen og med arealer uden for kommunegrænsen.

Byrådet lægger vægt på, at hensynet til bevaring af de større sammenhængende landskaber ved arealplanlægning og administration prioriteres højt. Større byggerier og tekniske anlæg, herunder større veje, højspændingsanlæg, store master, vindmøller mv. bør kun etableres uden for de større sammenhængende landskaber. Hvor dette ikke er muligt, er det vigtigt at give anlæggene den bedst mulige placering og udformning i forhold til værdierne i landskabet. En almindelig landbrugsdrift kan som hovedregel fortsættes, og der kan således stadig opføres erhvervsmæssigt eller samfundsmæssigt nødvendigt byggeri.

Området hvori staldene placeres ligger i landskabskarakterområde 12, Ålandet,

Landskabet er kendetegnet ved et jævnt og lavtliggende terræn, hvor flere mindre ådale er eroderet ned i terrænet i et øst-vest gående forløb.

Landskabet er et landbrugslandskab, med dyrkede marker afgrænset af parallelle hegn samt store- og middelstore plantager. Langs de mange åer er der præg af afgræssede enge, som skaber variation. Der er desuden flere store moseområder som afspejler landskabets oprindelse. Den forholdsvis tætte bevoksningsstruktur og de mange plantager skaber en ramme om landskabet. Landskabets værdier knytter sig særligt til de mange åer og moser, som skaber en landskabelig kvalitet til det ellers landbrugsdominerede landskab. Hegnsstrukturen, der optræder særligt markant i den sydvestlige del af området, er med til at formidle landskabets kulturhistorie i form af koloniseringen af det flade slette-landskab.

For at opretholde landskabets karakter er det væsentligt, at hegnstrukturer og plantager fortsat kan opleves i landskabet. Den karakteristiske struktur af tætplacerede, parallelle læhegn og lange smalle markfelter bør i videst muligt omfang opretholdes, ligesom landskabet fortsat bør opleves med spredte bevoksninger. Det er væsentligt at områdets netværk af åer og moser opretholdes eller forbedres med en lysåben karakter, med udsigtsmuligheder ved dalene.

Som beskrevet er det ikke muligt at bygge i tilknytning til husdyrbruget på Lendemark 3, og andre undersøgte alternative placeringer har ikke kunnet overholde afstandskrav med hensyn til lugt og ammoniak.

Kommunen har i forbindelse med forespørgslen udtalt, at det vurderes, at projektet kan indpasses i landskabet, under hensyntagen til kommuneplanens retningslinjer og ved at stille de nødvendige vilkår til beplantning, materiale- og farvevalg mv., samt at der forventes, at blive stillet vilkår til afskærmende beplantning – både at eksisterende beplantning skal bevares, og at ny beplantning skal etableres.

Kommunen har endvidere udtalt at påvirkningen af udpegningen større sammenhængende landskab som udgangspunkt skal understøttes ved en konkret visualisering. Landskabet i området er helt fladt og der er etableret læhegnsbepantning langs nord-sydgående markskel og der er mindre stykker med enkelte træer/buske op til Stadevej. Specielt hegnet mellem matriklen øst for byggefeltet er kraftigt og er skønnet at være 6-8 m højt. Hegnet øst for byggefeltet er lidt mindre tæt og vurderes ligeledes at være 6-8 m højt. Hegnet mod vest vurderes at stå på nabomatriklen. Læhegnet, der ligger inde i byggefeltet fældes inden for angivelsen af byggefeltet, mens den sydligste del bevares.

Der ønskes dialog med kommunen om placering og udformning af supplerende afskærmede beplantning. Der kan fx etableres beplantning mod nord ud til Stadevej, samt eventuelt supplerende beplantning i forbindelse med læhegnet mod øst og vest. Dog skal der sikres gode udsigtsforhold ved overkørslerne til Stadevej, som er en ret smal vej, hvorfor beplantningen måske ikke skal gå helt hen til overkørslerne. Der er ingen, som fra beboelser eller haver vil have indkig til kyllingehusene fra syd. Der er kun indkig fra syd op mod kyllingehusene fra en kommunalt ejet markvej, som går fra Stadevej og over til Julianehåbvej.

Beplantningen forslås etableret med egnstypiske træer og buske. Kommunen bedes dog komme med et udspil på om antal rækker træer og buske og også meget gerne en planteliste, så det sikres, at det plantes korrekt.

Det bliver kyllingehusene med maks. 8 m til kip, der kommer til at ligge nærmest læhegnene, mens de lidt højere fodersiloer placeres parvist mellem kyllingehusene. Vurderer kommunen, at fodersiloer på 12-13 m bliver visuelt problematisk, må det undersøges, om der kan findes alternative lavere fodersiloer. Det er dog normalt at se staldanlæg i landskabet med enkelte fodersiloer, der er højere end tagryggene, og pga. fodersiloernes placering mellem kyllingehusene, vil de næppe kunne ses pga. eksisterende og ny beplantning.

Herunder er indklippet visualiseringer i to fotos taget af ansøger i februar måned 2026. I de to fotos er indsat en modelskitse af stalde og fodersiloer bag ved det eksisterende læhegn. Pga. teknikken i billedbehandling kommer træerne til at fremstå med lyse "skyer" rundt om grene og stammer.



Figur 2: Visualisering i foto taget fra T-krydset ved Stadevej mod sydøst



Figur 3: Visualisering i foto taget fra Stadevej vest for Stadevej 16 mod sydvest

I ovenstående visualisering er læhegnet mellem staldene og fotopunktet "forlænget mod nord på en strækning på ca. 45 m. De nye kyllingehusene vil blive afskærmet af de eksisterende læhegn fra starten, og yderligere beplantning vil kunne sløre indsynet yderligere.

Anvendelse af op til ca. 3 ha til etablering af 4 kyllingehuse med tilhørende forrum, fodersiloer, varmevekslere og kørearealer, vurderes inden for rammerne for Bevaringsværdigt landskaber og Større sammenhængende landskaber, når den eksisterende læhegnsbeplantning bibeholdes og udbygges, samt der etableres beplantning op langs Stadevej.

Vurdering af landskab

Med etablering af det nye staldanlæg med tilhørende fodersiloer og varmevekslere i gråsorte nuancer og maksimale anlægshøjder på op til ca. 12-13 m, vurderes det nye husdyrbrug ikke at kunne påvirke landskabet væsentlig negativt. Det forholdsvis flade landskab og kyllingehusenes og fodersiloernes begrænsede højder bevirker, at husdyrbruget ikke vil fremstå væsentlig synligt. Som beskrevet er ansøger indstillet på at beplante rundt om staldanlægget for at afskærme for indsigten til husdyrbruget.

3.4.2 Kulturarv

Ifølge Slots- og Kulturarvsstyrelsens hjemmeside er der ikke registreret fund af fortidsminder, hvor det nye staldanlæg skal etableres. På kortudsnittet herunder angiver de blå markering de nærmeste ikke-fredede fund og den gule streg angiver et fredet dige. De ikke-fredede fund er ikke nærmere specificerede fund fra stenalderen.

FUND OG FORTIDSMINDER

MINISTERIET
SLOTS- OG KULTURSTYRELSEN

FORSIDE | SØG PÅ KORT | SØGNING | DOWNLOAD | HJÆLP OG INFO

200 m

Stadevej

Stade

Kort © SDFI

Signaturforklaring | Adressesøgning | Udskriv kort | Vis på liste

Kontakt | Teknik og tilgængelighed | Privatlivspolitik | Regler for brug

Slots- og Kulturstyrelsen - H.C. Andersens Boulevard 2, 1553 København V

Figur 4: Husdyrbrugets beliggenhed i forhold til fund og fortidsminder

I forhold til arkitektonisk arv så skal der ikke ske nedrivning af fredede eller bevaringsværdige bygninger, og der ligger ingen fredede bygninger eller bevaringsværdige bygninger med høj bevaringsværdig, som vil have indkig til husdyrbruget, eller som vil skæmmes af husdyrbruget.

Vurdering af kulturarv

Selv om der ikke er registret fund, hvor det nye husdyrbrug skal placeres, skal der i forbindelse med gravearbejde være fokus på at stoppe udgravningen og tilkalde Museum Sønderjylland, hvis der stødes på noget, der kunne være et fortidsminde.

3.4.3 Materielle goder

Begrebet materielle goder er et begreb, der ikke benyttes i det daglige sprog. Med materielle goder menes materielle ting og ejendom. Ud fra denne betragtning skal der redegøres for, om ting og ejendomme kan blive væsentligt påvirket af husdyrbruget. Som beskrevet i det efterfølgende punkt, overholdes alle afstandskrav, og der vil desuden blive ca. 154 meters afstand til nærmeste nabobeboelse på Stadevej 16 fra nærmeste kyllingehus mv.

Miljø- og Fødevarerklagenævnet har i flere sager afgjort, at værditab som følge af godkendelse af husdyrbrug efter nævnets opfattelse ikke er et hensyn, der skal indgå i vurderingen af en ansøgning efter Husdyrbrugloven.

Vurdering af materielle goder

Med ca. 154 m fra nærmeste punkt på kyllingehus eller anlæg på husdyrbruget til nærmeste nabobeboelse, samt overholdelse af lugtgeneafstande til nabobeboelser mv. (se punkt 3.7), vurderes husdyrbruget ikke at kunne påvirke naboers materielle ting og ejendomme væsentligt. Forholdet til kulturarven er beskrevet og vurderet under punkt 3.4.2.

3.4.4 Afstandskrav

Husdyrbruglovens § 6 og § 7 overholdes, idet husdyrbruget ligger mere end 50 m fra:

- eksisterende eller ifølge kommuneplanens rammedel fremtidigt byzone- eller sommerhusområde,
- område i landzone, der i lokalplan er udlagt til boligformål, blandet bolig- og erhvervsformål eller til offentlige formål med henblik på beboelse, institutioner, rekreative formål og lign.,
- en nabobeboelse

samt mere end 10 m fra

- ammoniakfølsomme naturtyper beliggende inden for internationale naturbeskyttelsesområder
- nærmere bestemte ammoniakfølsomme naturtyper beliggende uden for internationale naturbeskyttelsesområder

I tabellen herunder er afstande jf. Husdyrbruglovens § 6 stk. 1 nr. 4 samt § 8 stk. 1 vist.

Vandløb - Vandløb og søer over 100 kvm		
Type	Navn	Afstand [m]
Driftsbygning	Område B til siloer, varmevekslere mv.	658
Staldbygning	Kyllingehus 4	632

Naboskel - Naboskel		
Type	Navn	Afstand [m]
Driftsbygning	Forrum 1	37
Staldbygning	Kyllingehus 1	32

Nærmeste levnedsmiddelvirksomhed? - Levnedsmiddelvirksomhed		
Type	Navn	Afstand [m]
Driftsbygning	Forrum 1	4118
Staldbygning	Kyllingehus 1	4125

Nabeboelse - Nabobeboelse		
Type	Navn	Afstand [m]
Driftsbygning	Forrum 2	54
Staldbygning	Kyllingehus 2	62

Nærmeste aktive boring jf. Jupiterdatabasen (167.760) - Vandforsyningsanlæg (ikke almen)		
Type	Navn	Afstand [m]
Driftsbygning	Forrum 2	40
Staldbygning	Kyllingehus 2	46

Nærmeste aktive vandværksboring jf. Jupiterdatabasen - Vandforsyningsanlæg (almen)		
Type	Navn	Afstand [m]
Driftsbygning	Område A til siloer, varmevekslere mv.	2887
Staldbygning	Kyllingehus 1	2848

Nærmeste vej (offentlig eller privat fællesvej) faktisk beliggenhed - Offentlig vej og privat fællesvej		
Type	Navn	Afstand [m]
Driftsbygning	Forrum 2	18
Staldbygning	Kyllingehus 2	26

Nærmeste aktive boring jf. Jupiterdatabasen (167.1749) - Vandforsyningsanlæg (ikke almen)		
Type	Navn	Afstand [m]
Driftsbygning	Område B til siloer, varmevekslere mv.	120
Staldbygning	Kyllingehus 4	85

Tabel 2: Afstande jf. Husdyrbruglovens § 6 stk. 1 nr. 4 og § 8 stk. 1

Afstandskravene til vandløb (herunder dræn) og søer større end 100 m², offentlig vej og privat fællesvej, og beboelse på samme ejendom er på 15 m - afstandskravene til vandforsyningsanlæg, der ikke er til almen vandforsyning og til levnedsmiddelvirksomhed er på 25 m - afstandskrav til naboskel er på 30 m og afstandskrav til nærmeste nabobeboelse og vandforsyningsanlæg til almen vandforsyning er på 50 m.

På kortudsnittet herunder er vist nærmeste naboskel, nabobeboelser, ikke almene vandforsyningsboring, og offentlige vej. Nærmeste sø/vandløb, levnedsmiddelvirksomhed og vandværksboring ligger så langt væk, at de nærmeste øvrige punkter ikke ville kunne ses ordentligt på kortudsnittet, hvis der zoomes så langt ud, så alle punkter er med på kortudsnittet



Figur 5: Kortudsnit over afstande

Alle afstandskrav overholdes. Det er endnu ikke afklaret præcist hvor varmevekslerne og fodersiloerne skal stå, men de vil blive opstillet mellem Kyllingehus 1 og 2 og Kyllingehus 3 og 4, og fodersiloerne vil stå i den nordlige ende mellem kyllingehusene. Der er ikke faste afstandskrav for varmevekslerne eller fodersiloerne jf. miljøregler, men der er formodentlig brandmæssige krav, der skal overholdes. Dette vil blive afklaret i forbindelse med byggeansøgningen.

3.4.5 Byggelinjer og andre beskyttelseslinjer mv.

Husdyrbruget kommer til at ligge uden for alle kirke- og skovbyggelinjer, sø-, å-, og fortidsmindebeskyttelseslinjer, beskyttede sten- og jorddiger samt kystnærhedszonen.

Vurdering af afstandskrav og andre beskyttelseslinjer (3.4.4 og 3.4.5)

Som det fremgår af tabel 2, overholdes alle Husdyrbruglovens afstandskrav samt øvrige bygge- og beskyttelseslinjer. Der er derfor ikke behov for en nærmere vurdering.

3.4.6 Jordarealer og jordbund

Alle kyllingehuse, rørledninger og beholdere til vaskevand og sanitært spildevand mv. vil blive etableret i tætte og stabile materialer.

Der er ikke registreret jordforureninger inden for byggefeltet og byggefeltet ligger desuden uden for kortlagte råstofgraveområder (råstofplan 2020). Der er ikke planer om at anvende slagter i forbindelse med byggeriet. Jordbundstypen i området er angivet som sandjord.

Vurdering

Da kyllingehuse, rørledninger og beholdere til vaskevand og sanitært spildevand vil blive etableret i tætte og stabile materialer, vurderes det, at der fra selve husdyrbruget ikke ved normal drift kan ske væsentlige direkte eller indirekte påvirkninger af jordarealer eller jordbund.

3.5 Ammoniakemission og -deposition (B5, B4, E1b, F1d)

Ud fra oplysningerne om størrelsen af produktionsarealerne, dyre- og gulvtype i ansøgt drift, nudrift og 8-års drift samt evt. oplysninger om miljøteknologier beregnes husdyrbrugets ammoniakemission i de tre drifter.

Ammoniakemissionen fra kyllingehusene fremgår af tabel 3. Da der er tale om et nyetableret husdyrbrug, er ammoniakemission fra husdyrbruget i 8-års drift og nudrift på 0 kg NH₃-N/år.

Pt. er der 2 fabrikater af varmevekslere, der er godkendt til traditionelle kyllingehuse, Rokkedahl's ACU Clima+200 varmevekslere samt Munters Heat-X-Rotate. Der skal opsættes 2 varmevekslere pr. kyllingehus. Der ønskes mulighed for frit at kunne vælge hvilken af de 2 typer varmevekslere, der skal opsættes (se punkt 3.11).

Driftstype:	Ammoniakemission fra staldafsnit (kg NH ₃ -N/år)	Ammoniakemission fra lagre (kg NH ₃ -N/år)	Ammoniakemission fra husdyrbruget (kg NH ₃ -N/år)
Ansøgt drift	7407,4	0,0	7407,4
Nudrift	0,0	0,0	0,0
8 års-drift	0,0	0,0	0,0

Tabel 3: Ammoniakemission fra staldafsnit, opbevaringslagre og totalt fra husdyrbruget

Husdyrbrugets ammoniakemission må ikke give anledning til væsentlige påvirkninger af naturområder, der er beskyttede af europæisk lovgivning (Natura 2000 områder). Der må heller ikke ske påvirkning af naturområder, der er beskyttet af dansk lovgivning, eller som kan være leve- eller ynglelokaliteter for særligt beskyttede dyrearter (bilag IV-arter).

Husdyrgodkendelsesbekendtgørelsen kategoriserer naturen i kategori 1, 2 og 3 natur og fastsætter beskyttelsesniveauer, som fremgår af tabel 4.

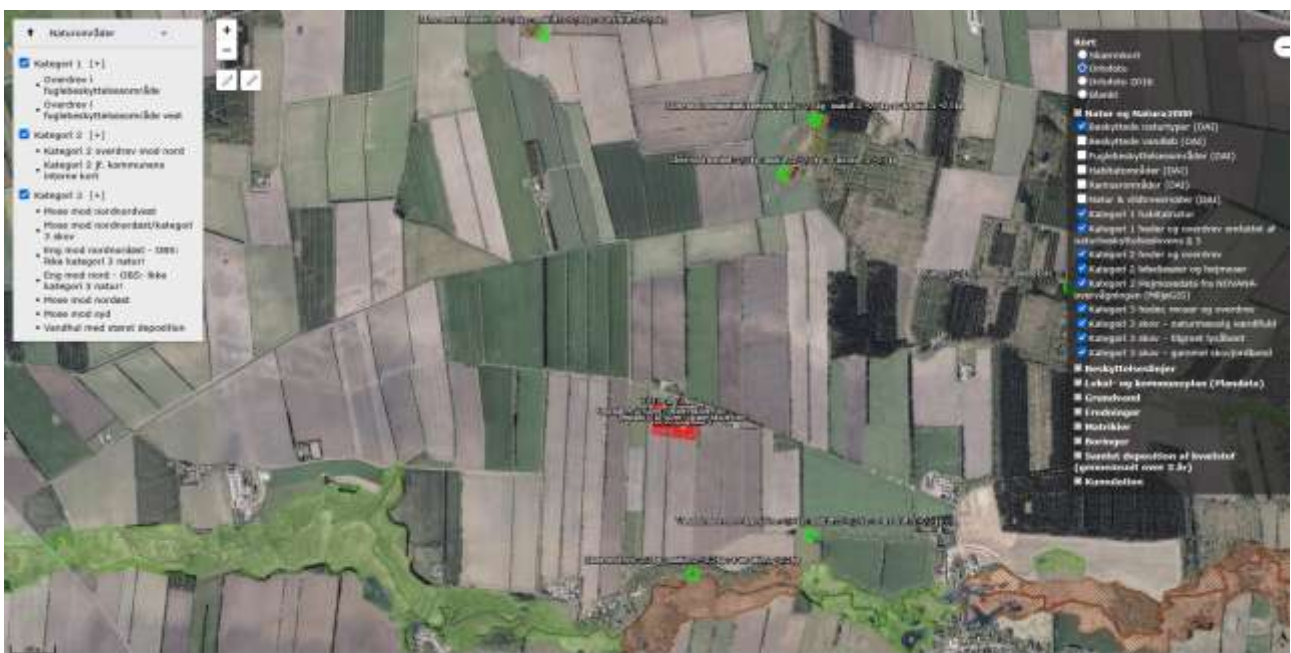
Naturområder i nærheden af husdyrbruget er udpeget og fremgår af figur 6 og 7 og beregningerne af ammoniak til disse områder fremgår af tabel 5.

Ammoniakfølsom natur	Beskrivelse	Krav
Kategori 1	Ammoniakfølsomme Natura 2000-naturtyper uanset størrelse jf. bilag 3 pkt. D i bekendtgørelse om godkendelse og tilladelse m.v. af husdyrbrug hvis de er beliggende inden for et Natura 2000 område og er omfattet af udpegningsgrundlaget og kortlagt, samt heder og overdrev inden for et Natura 2000 område som er omfattet af § 3 i NBL ⁵ (dvs. større end 2.500 m ²)	Max. totaldeposition (stald og lagre) afhængig af antal husdyrbrug i nærheden*): 0,2 kg N/ha/år ved > 1 husdyrbrug 0,4 kg N/ha/år ved 1 husdyrbrug 0,7 kg N/ha ved 0 husdyrbrug.

⁵ Naturbeskyttelsesloven, Bekendtgørelse af lov om naturbeskyttelse LBK nr 927 af 28/06/2024

Kategori 2	Ammoniakfølsomme naturtyper som ligger udenfor Natura 2000 område: højmoser, løbeliesøer, heder der i sig selv er større end 10 ha og omfattet af § 3 i NBL og overdrev der i sig selv er større end 2,5 ha og omfattet af § 3 i NBL.	Max. totaldeposition på 1,0 kg N/ha pr. år.
Kategori 3	Ammoniakfølsomme naturtyper der ikke er omfattet af kategori 1 og 2 og som ligger uden for Natura 2000 område i form af heder, moser og overdrev der er omfattet af § 3 i NBL samt ammoniakfølsomme skove. For at være ammoniakfølsom skal skove være større end 0,5 ha og mere end 20 m bred og bevokset med træer, der danner eller inden for et rimeligt tidsrum vil danne en sluttet skov af højstammede træer og 1) hvor der har været skov på arealet i lang tid (i størrelsesorden mere end ca. 200 år), så der er tale om gammel »skovjordbund«, 2) hvor skoven er groet frem af sig selv på et naturareal, fx tidligere hede, mose eller overdrev, så jordbunden ikke har været dyrket mark inden for en periode svarende til perioden for gammel »skovjordbund« (dvs. i størrelsesorden mere end ca. 200 år), eller 3) hvor der i skoven er forekomst af naturskovindikerende eller gammelkovsarter, som er medtaget på listen "Arter, der er brugt ved prioritering af naturmæssigt særligt værdifulde skove omfattet af § 25 i lov om skove" og arterne har væsentlig, definerende betydning for skovens naturværdi.	Kommunen vurderer konkret, om der skal fastsættes vilkår om max. merdeposition, og hvad det nødvendige krav til max. deposition skal være. Kravet må dog ikke være under en max. merdeposition på 1,0 kg N/ha pr. år
Beskyttede naturtyper der ikke hører under Kategori 1-3, men som efter en konkret vurdering, er ammoniakfølsomme.	Kan fx være enge, strandenge og søer	
<p>* Antallet af husdyrbrug ud over det ansøgte opgøres på følgende måde (kumulationsmodel):</p> <p>Antal husdyrbrug med en emission på mere end 150 kg NH₃-N pr. år indenfor 200 m</p> <p>Antal husdyrbrug med en emission på mere end 450 kg NH₃-N pr. år indenfor 200-300 m</p> <p>Antal husdyrbrug med en emission på mere end 750 kg NH₃-N pr. år indenfor 300-500 m</p> <p>Antal husdyrbrug med en emission på mere end 1.500 kg NH₃-N pr. år indenfor 500-1.000 m</p> <p>Antal husdyrbrug med en emission på mere end 5.000 kg NH₃-N pr. år indenfor 1.000-2.500 m</p>		

Tabel 4: Krav til maksimal total- og merdeposition af ammoniak til natur



Figur 6: Husdyrbrugets placering i forhold til de nærmeste naturområder

Navn:	Kategori:	Opretter:	Kumulation:	Ruhed natur:	Merdeposition (kg N/ha/år):		Totaldeposition (kg N/ha/år):
					8-års drift	Nudrift:	
Vandhul med størst deposition	Kategori 3	Ansøger	0	V	0,3	0,3	0,3
Overdrev i fuglebeskyttelsesområde vest	Kategori 1	Ansøger	0	S	0,0	0,0	0,0
Mose mod syd	Kategori 3	Ansøger	0	Bn	0,2	0,2	0,2
Mose mod nordøst	Kategori 3	Ansøger	0	Mk	0,3	0,3	0,3
Eng mod nord - OBS: ikke kategori 3 natur!	Kategori 3	Ansøger	0	Bn	0,1	0,1	0,1
Eng mod nordnordøst - OBS: ikke kategori 3 natur!	Kategori 3	Ansøger	0	Bn	0,1	0,1	0,1
Mose mod nordnordøst/kategori 3 skov	Kategori 3	Ansøger	0	S	0,3	0,3	0,3
Mose mod nordnordvest	Kategori 3	Ansøger	0	Bn	0,1	0,1	0,1
Kategori 2 jf. kommunens interne kort	Kategori 2	Ansøger	0	Bn	0,1	0,1	0,1
Kategori 2 overdrev mod nord	Kategori 2	Ansøger	0	Bn	0,0	0,0	0,0
Overdrev i fuglebeskyttelsesområde	Kategori 1	Ansøger	0	Bn	0,1	0,1	0,1

Tabel 5: Total og merdeposition af ammoniak til udpegede naturområder

Alle punkter er sat i den afstand og retning, der giver den største deposition i naturområderne. Der er valgt opland Landbrug for alle punkter.

Kategori 1 natur

Det nærmeste kategori 1 naturområde, et overdrev i Natura 2000 området Vadehavet ca. 3 km øst for husdyrbruget. Beregningerne i Husdyrgodkendelse.dk viser, at totaldepositionen til overdrevet er på 0,1 kg N/ha/år. Husdyrgodkendelsesbekendtgørelsens totaldepositionskrav på 0,2-0,7 kg N/ha/år til kategori 1 natur er således overholdt. Der er ikke brugt tid på at vurdere, om der er kumulation med andre husdyrbrug, idet det skrappeste totaldepositionskrav på 0,2 kg N/ha/år overholdes.

Kategori 2 natur

De nærmeste kategori 2 naturarealer er jf. Husdyrgodkendelse.dk et overdrev ca. 6 km nord for de nye kyllingehuse. Ifølge Aabenraa Kommunes interne kort, er en mose ca. 1,9 km nordøst for de ny kyllingehuse en kategori 2 mose. Beregningerne i Husdyrgodkendelse.dk viser, at totaldepositionen til mosen er på 0,1 kg

N/ha/år. Husdyrgodkendelsesbekendtgørelsens totaldepositionskrav til kategori 2 natur på maksimalt 1,0 kg N/ha/år overholdes således.

Kategori 3 natur og § 3 områder

De nærmeste kategori 3 naturområder er nogle moser og en kategori 3 skov ca. 0,7-1,9 km fra husdyrbruget.

Ud over de ovenfor beskrevne naturpunkter er der desuden foretaget depositionsregninger til de nærmeste § 3 registrerede naturområder, som er en sø samt en eng.

Som det fremgår af beregningerne, så kommer der en maksimal merdeposition på 0,0-0,3 kg N/ha/år til naturområderne.

Det mest restriktive krav, kommunen kan stille til kategori 3 natur, er maksimalt 1 kg N/ha/år i merdeposition. Grænsen på 1 kg er fastsat som det laveste niveau, hvor der forventes at ville kunne dokumenteres en effekt af en specifik ekstrabelastning.

Der er ikke udspecificeret tålegrænser for alle naturtyper. DCE under Aarhus Universitet har fastsat empirisk baserede tålegrænser for forskellige naturtyper (se tabel 6 herunder).

Tabel 2. Empirisk baserede tålegrænser (kg N ha⁻¹ år⁻¹) for naturbeskyttelseslovens terrestriske naturtyper samt for klit, løv- og nåleskov baseret på de seneste anbefalinger fra UNECE, 2022

Naturtype	Tålegrænse	Differentiering
Overdrev	6-20 ¹	sure overdrev 6-10, kalkholdige overdrev 10-20, Meget tør overdrevs- eller skræntvegetation 5-15.
Klit	5-20	grå klit grønsværklit, indlandsklit og fugtige klitlavninger 5-15, klithede 10-15, øvrig klit 10-20
Hede	5-15	Afhænger af kvælstoffjernelse med naturpleje
Fersk eng	15-25 ^{1,2}	
Strandeng	10-20 ^{1,2}	
Mose og kær	5-25	højmoser og nedbrudte højmoser 5-10, hængesæk, tørvelavninger 10-15, fattigkær og hedemoser 10-15, kalkrige moser og væld, rigkær 15-25
Løvskov	10-15	Elle- og askeskove ved vandløb, søer og væld 10-20
Nåleskov	10-20	

¹ Bør ikke anvendes for arealer med kulturgræsland, hvor den væsentligste påvirkning er en hidtil lovlig landbrugsmæssig. Dette vil primært gælde engarealer, og bør ses over en længere tidsperiode. Intervallet dækker således som udgangspunkt 'naturenge'. Se også note 2.

² Den atmosfæriske afsætning skal ses i sammenhæng med andre tilførsler, fx med overfladenær afstrømning.

Tabel 6: Tålegrænser for terrestriske naturtyper⁶.

Der er ikke fastsat tålegrænser for næringsrige søer/vandhuller (eutrofierede søer/vandhuller / søer/vandhuller med væsentlige landbrugsmæssige eller andre direkte menneskelige input).

Ifølge Miljøstyrelsens vejledning og klagenævnets praksis skal der ved vurdering af ammoniakdeposition til natur og tålegrænser benyttes et 3-års gennemsnit for baggrundsbelastningen. Gennemsnittet af baggrundsbelastningen fra ammoniak for 2021-2023 er, for de to 5,6 km x 5,6 km grid som kommer til at ligge i på henholdsvis 15,7 og 16,6 kg N/ha/år jf. kortlaget "Samlet deposition af kvælstof til miljøgodkendelse (2021-2023)" i Danmarks Miljøportal. Endvidere skal husdyrbrugets beregnede totaldeposition lægges sammen med baggrundsbelastningen, når det skal vurderes, om tålegrænser er overskredet.

Vurdering af ammoniakdeposition til naturområder

⁶ https://dce.au.dk/fileadmin/dce.au.dk/Udgivelser/Notater_2024/N2024_64.pdf

Med de ansøgte mer- og totaldepositioner vurderes ammoniakdeposition ikke at kunne påvirke de nærliggende naturområder væsentligt negativt.

3.6 Biologisk mangfoldighed/biodiversitet (F4, F1c)

Som vi læser Husdyrgodkendelsesbekendtgørelsen, så er det den nærliggende biodiversitet, der kan forventes at blive berørt af projektet, der skal beskrives, herunder biodiversitetens relative rigdom, forekomst, kvalitet og regenereringskapacitet i området og dets undergrund.

FN definerer biodiversitet som: *"Mangfoldigheden af levende organismer i alle miljøer, både på land og i vand, samt de økologiske samspil, som organismerne indgår i. Biodiversitet omfatter såvel variationen indenfor og mellem arterne som mangfoldigheden af økosystemer."* Med andre ord er biodiversitet alt liv på jordkloden, herunder dyr, planter, svampe, bakterier og andet levende både på land og i vand.

Et traditionelt husdyrbrug, vil kunne påvirke biodiversiteten med ammoniak, der udledes gennem luften, udslip af forurenende stoffer i form af næringsstoffer eller kemikalier, afdrift eller afstrømning af bekæmpelsesmidler anvendt i marken eller ved direkte fysisk påvirkning, fx hvis der fjernes natur, leve-, yngle- eller opholdssteder.

Påvirkningen med ammoniak på naturtyper er beskrevet i det foregående punkt. I et efterfølgende afsnit under dette punkt beskrives bilag IV-arter og eventuel påvirkning heraf.

Udpegningen af økologiske forbindelser og naturbeskyttelsesinteresser fremgår af nedenstående kortudsnit. Som det fremgår, ligger området, hvor staldene placeres uden for sådanne områder, og der bliver minimum 420 m til nærmeste udpegede område.



Figur 8: Kort over økologiske forbindelser mv. fra Plandata.dk

Bilag IV-arter mv.

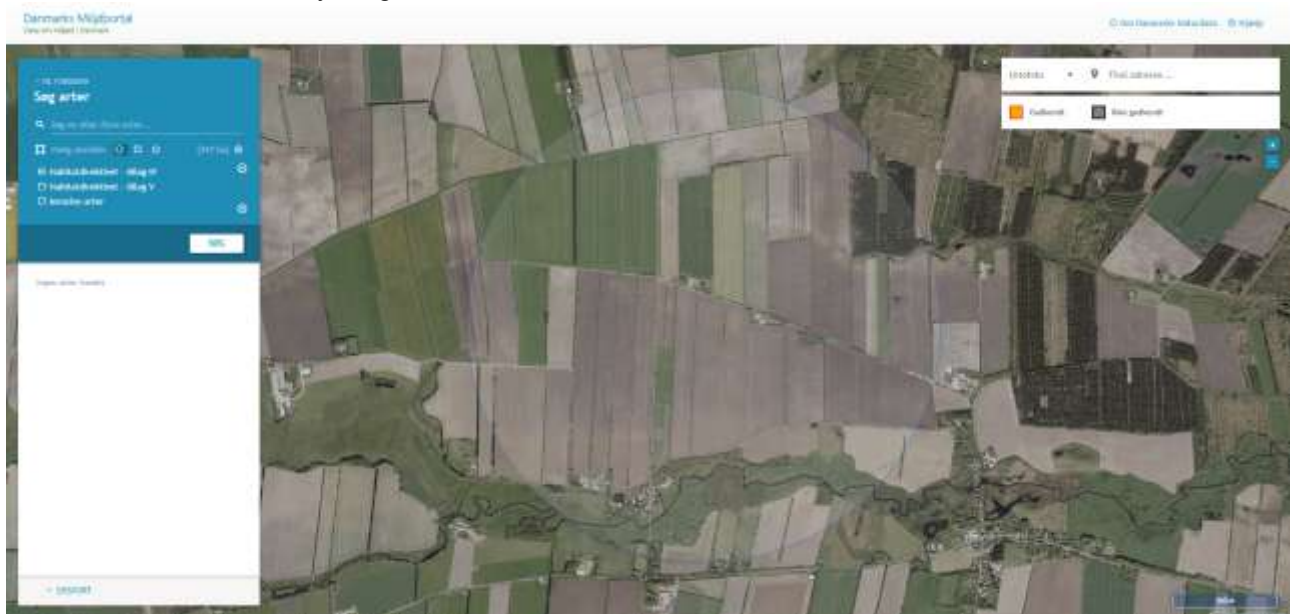
Bilag IV-arter er arter, der fremgår af bilag IV i EU's habitatdirektiv. De beskrives som strengt beskyttede arter. Det betyder, at arternes yngle- og rasteområder ikke må beskadiges eller ødelægges.

Af faglig rapport fra DMU nr. 635, Håndbog over dyrearter på habitatdirektivets bilag IV⁷ fremgår udbredelsen af forskellige arter i et grid på 10 km x 10 km fordelt over hele landet. Der er desuden udgivet en videnskabelig rapport i 2013 over overvågning af arter⁸. Af rapporterne fremgår, at nedenstående arter kan være registreret i nærområdet til husdyrbruget.

Dansk navn:	Videnskabeligt artsnavn:
Vandflagermus	<i>Myotis daubentonii</i>
Sydflagermus	<i>Eptesicus serotinus</i>
Pipistrellflagermus	<i>Pipistrellus pipistrellus</i>
Odder	<i>Lutra lutra</i>
Markfirben	<i>Lacerta agilis</i>
Stor vandsalamander	<i>Triturus cristatus</i>
Løgfør	<i>Pelobates fuscus</i>
Spidssnudet frø	<i>Rana arvalis</i>

Tabel 7: Liste over bilag IV-arter

Ifølge kortene på Danmarks Miljøportal over registrerede bilag IV-arter, er der ikke registreret bilag IV-arter inden for 1.000 m fra husdyrbruget.



Figur 9: Kortudsnit fra Danmarks Miljøportal over arter, naturdata.miljoportal.dk

Gamle bygninger og træer **kan** fungere som dagskjul og overvintringssteder for flagermus. Der nedrives ingen bygninger. Der fældes en række træer, der ifølge luftfotos ser ud til at være plantet omkring 1995, og som altså må være ca. 30 år gamle. Fældning af den nordligste del af læhegnet forventes at ske i efterårs- og vintermånederne uden for fuglenes ynglesæson.

Odder findes typisk i forbindelse med vandløbssystemer. Der er ca. 630 m til nærmeste vandløbssystem, som er Sønderå.

⁷ Danmarks Miljøundersøgelser Aarhus Universitet Faglig rapport fra DMU nr. 635, 2007 Håndbog om dyrearter på habitatdirektivets bilag IV <https://www2.dmu.dk/pub/fr635.pdf>

⁸ AARHUS UNIVERSITET DCE – NATIONALT CENTER FOR MILJØ OG ENERGI Videnskabelig rapport nr. 50 fra 2013 Overvågning af arter 2004-2011 <https://www2.dmu.dk/Pub/SR50.pdf>

Markfirben findes typisk på åbne, varme, solrige lokaliteter som jernbane- og vejskråninger, sten- og jorddiger, heder, overdrev, grusgrave, strandenge, kystskrænter og sandede bakkeområder. Der er umiddelbart ingen sådanne områder i nærheden af husdyrbruget.

Flere af områdets søer og vådområder **kan** være yngle- og levesteder for padder.

Samlet vurdering

Den generelle vurdering er, at en merdeposition på 1,0 kg N/ha/år ikke kan medføre en tilstandsændring af et almindeligt § 3 beskyttet naturareal. Ammoniak er så vidt vides ikke direkte skadelig for bilag IV-arter eller for andre arter. Den største effekt af ammoniakdepositionen vil være risiko for tilgroning af lysåbne naturarealer.

Da de omkringliggende naturarealers total- og merdepositionsgrænser ikke overskrides, og der kun fjernes beplantninger, der tjekkes for flagermus og fuglereder, men ikke fjernes stenbunker, jorddiger eller gamle bygninger, som vurderes at kunne være mulige opholdssteder for bilag IV-arter, vurderes det, at husdyrbruget ikke kan påvirke bilag IV-arters eller andre arters yngle- eller levesteder negativt.

Når de generelle udbringningsregler for husdyrgødning samt krav til anvendelse af bekæmpelsesmidler overholdes, vurderes der ikke at kunne ske væsentlig påvirkning af biodiversiteten ved markdriften.

3.7 Lugtmission (B6, B4, E1b, E1c)

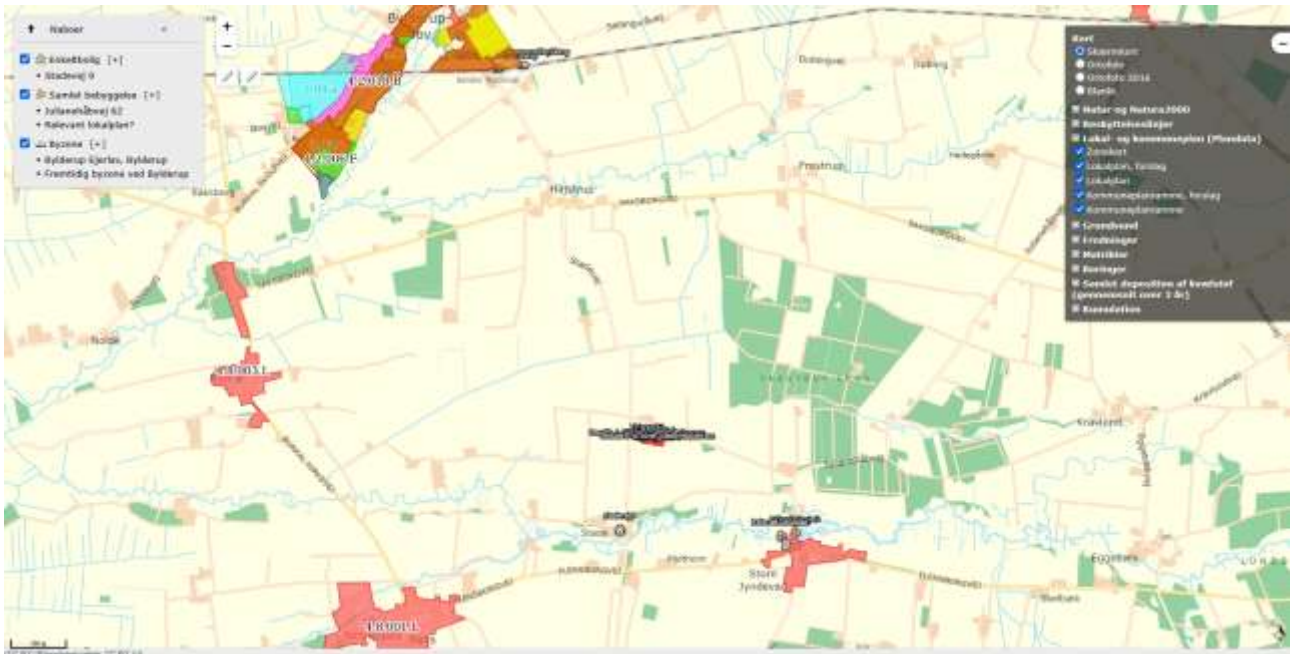
De nærmeste lugtberegningspunkter er udpeget i Husdyrgodkendelse.dk og ses i nedenstående figur.

Nærmeste enkelt beboelse uden landbrugspligt er Stadevej 9. Nærmeste byzoneområde ligger ved Bylderup-Bov. Nærmeste sommerhusområde er ikke udpeget, da det ligger meget længere væk end nærmeste byzone/fremtidig byzone. Samlet bebyggelse er udpeget ved beboelsen på Julianehåbvej 62, som er den nærmeste beboelse, der udløser samlet bebyggelse. Endvidere er det lokalplanlagte område for St. Jydevad Vandrehjem udpeget som samlet bebyggelse. Kommunen må vurdere, om området skal sidestilles med lokalplanlagt område til boligformål, blandet bolig- og erhvervsformål eller offentlige formål med henblik på beboelse, institutioner, rekreative formål og lign.

Det vurderes, at der ikke er kumulation med andre husdyrbrug i forhold til lugt til de udpegede punkter, idet der ikke ligger husdyrbrug med en forventet ammoniakemission på mere end 750 kg NH₃-N pr. år inden for 100 m til nabobeboelse og 300 m til samlet bebyggelse og byzone (vurderet ud fra oplysninger i Landbrugsstyrelsens kort over jordbrugsanalyser)⁹.

De beregnede lugtgenafstande fremgår af tabel 8. Det ses, at alle genafstandene kan overholdes.

⁹ <https://miljoegis.mim.dk/cbkort?profile=jordbrugsanalyse>



Figur 10: Nærmeste nabo, samlet bebyggelse og byzone

Bebyggelse	Kumulation	Model	Ukorrigeret geneafstand (m)	Korrigeret geneafstand (m)	Vægtet gennemsnitsafstand (m)	Genekriterie overholdt
Stadevej 9	0	NY	675,4	540,3	926,4	Ja
JulianeHåbvej 62	0	NY	1213	1091,7	1604,6	Ja
Relevant lokalplan?	0	NY	1213	1091,7	1517,3	Ja
Bylderup Ejerlav, Bylderup	0	NY	1545,3	1545,3	3686,4	Ja
Fremtidig byzone ved Bylderup	0	NY	1545,3	1545,3	3628,1	Ja

Konsekvenszone

Konsekvenszone: 1206 m

Rød: Bemærk at geneafstanden til byzone er længere end konsekvenszonen.

Tabel 8: Beregning af lugt geneafstande til nærmeste nabo, samlet bebyggelse og byzone

Geneniveauerne for lugt beregnes efter Miljøstyrelsens lugtmodel i odour units (OU_E) og efter FMK-modellen i lugtenheder (LE). Geneniveauerne må maksimalt være 5 OU_E pr. m³ og 1 LE pr. m³ til områder, der ifølge kommuneplanens rammedel er udlagt til eksisterende eller fremtidigt byzone- eller sommerhusområde, 7 OU_E pr. m³ og 3 LE pr. m³ til samlet bebyggelse og område i landzone, der i lokalplan er udlagt til boligformål, blandet bolig- og erhvervsformål eller til offentlige formål med henblik på beboelse, institutioner, rekreative formål og lignende samt 15 OU_E pr. m³ og 10 LE pr. m³ til enkelt beboelser uden landbrugspligt.

Husdyrgodkendelse.dk beregner udelukkende lugt fra stalde. Ud over lugt fra staldene, kan der være lugt fra gyllebeholdere. Fra gyllebeholdere kan der være lugtafgivelse især i forbindelse med omrøring og pumpning. Der kommer dog ingen gyllebeholdere i forbindelse med husdyrbruget. Der vil også kunne forekomme lugtgener i forbindelse med udbringning af husdyrgødning på marker. Der er generelle regler i Husdyrgødningsbekendtgørelsen for udbringning af gylle op til byzoneområder og lokalplanlagte områder, hvor lokalplanen udlægger området til boligformål. Dette betyder, at der ikke må udbringes husdyrgødning inden for 200 m fra disse områder på lørdage, søndage og helligdage.

Der er ikke kendskab til, at lugt fra husdyrbrug er direkte sundhedsskadelig.

Vurdering

Lugt opfattes forskelligt af forskellige personer. Det kan derfor ikke afvises, at nogle vil finde lugtgeneafstandene utilstrækkelige, mens andre ikke føler sig generet, selv om de bor inden for lugtgeneafstandene. Lugt fra fx gyllebeholdere indgår ikke i lugtberegningerne i Husdyrgodkendelse.dk.

Som det fremgår af beregningerne, overholdes alle geneafstande.

Det vurderes, at en afstand på ca. 230 m fra lugtcentrum fra kyllingehusene til nærmeste nabo på Stadevej 16 er tilstrækkelig til at undgå væsentlige lugtgener.

3.8 Øvrige emissioner og gener (B7, E1b, F1d, F5c, F8)

I de efterfølgende underpunkter beskrives potentielle gener fra støj, rystelser og vibrationer, støv, lys, skadedyr og transporter.

Der forekommer ingen stråling fra husdyrbrug. Der vil være emission af varme fra dyrene og gødningen. Det er dog ikke fundet nødvendigt at kvantificere varmeemissionen.

3.8.1 Støj (B7, E1b, F1d, F5c)

Der forventes følgende støjkloder i forbindelse med husdyrbruget: ventilation herunder fra varmevekslere, foderindblæsning i siloer, fodringsanlæg, diverse pumper samt transport af dyr, foder og gødning mv. Alle stationære pumper bliver støjsvage elektriske pumper.

I forhold til naboer vil det højest blive ventilation, indblæsning af foder samt transporter, der afhængigt af vejrtype og vindretning der en sjælden gang vil kunne registreres i forhold til støj. Der blive valgt så støjsvage ventilationstyper som muligt, og foderindblæsningen vil ske over kort tid. Ventilationsafkast forventes placeret på tagflade, i forbindelse med varmevekslere og endvidere forventes der etableret gavlventilatorer i både nord- og sydgavlen.

Transporter forbi naboer vil kunne høres, men adskiller sig ikke fra anden vejtransport. Overkørslen til den private vej placeres ca. 170 m fra nærmeste nabobeboelse.

Støjkloder fremgår af bilag 1. Det er endnu ikke afgjort præcist hvor på tagfladerne ventilationsafkastene placeres.

Vurdering

På grund af husdyrbrugets placering i forhold til nærmeste nabobeboelser, samt at de langt de fleste aktiviteter kommer til at ske inde i isolerede bygninger, vurderes støj, herunder lavfrekvent støj, at blive af et omfang, der ikke vil kunne genere omgivelserne, samt at Miljøstyrelsens vejledende støjrænser vil kunne overholdes.

Vurdering af støj i forhold til transporter er beskrevet under punkt 3.8.6.

3.8.2 Rystelser og vibrationer (B7, E1b, F1d, F5c)

Der kan eventuelt forekomme mindre rystelser i forbindelse med transporter til og fra husdyrbruget og internt på husdyrbruget. Kilder kan fx være ventilationsanlæg herunder varmevekslere, foderanlæg og diverse maskiner. Overkørslen til den private vej placeres som beskrevet ca. 170 m fra nærmeste nabobeboelse.

Vurdering

De typer stationære anlæg, der benyttes på traditionelle husdyrbrug, giver ikke anledning til rystelser og vibrationer, der kan mærkes, andet end hvis man opholder sig klos op ad anlæggene. De eneste rystelser, der eventuelt vil kunne opleves af omgivelserne, vil være, hvis beboelser ligger meget tæt på overkørsler, hvor der foregår trafik af gyllevogne, transporter af foder og dyr mv.

Med afstanden til naboer fra stationære og mobile kilder på husdyrbruget, vurderes det, at rystelser og vibrationer fra selve husdyrbruget ikke vil kunne medføre væsentlige gener for omgivelserne.

3.8.3 Støv (B7, E1b)

Kørearealerne ved kyllingehusene bliver enten betonbelagte eller asfalterede. Eventuelle brandveje rundt om kyllingehusene, som ikke skal benyttes ved den daglige drift, kan dog blive grusbelagt. Støv vil primært forekomme ved transport på husdyrbrugets kørearealer samt i forbindelse med markdriften i meget tørre perioder, hvor evt. jord på veje kan hvirvles op. Der vil blive fejlet asfalterede veje efter udkørsel af husdyrgødning mv., når der er behov for det.

Støv fra håndtering af foder er meget begrænset. Foder blæses ind i fodersiloer og ledes ind i kyllingehusene via kædetræk i rørsystem. Fodersiloerne bliver med støvcykloner.

Strøelsen til kyllingerne vil blive forbehandlet ved varmebehandling i overensstemmelse med Salmonella-handlingsplanen. Strøelsen forventes at blive halmpiller, der medfører begrænset støv. I varme perioder vil der ske højtryksskøling af kyllingerne, hvilket vil medvirke til at binde eventuelt støv i kyllingehusene.

Vurdering

Det vurderes, at afstanden til nabobeboelser bliver så stor, at der ikke vil kunne forekomme væsentlige støvgener fra kørslen på kørearealerne nord og syd for kyllingehusene.

Det vurderes endvidere, at der ikke vil komme væsentligt støv i forbindelse med håndteringen af foderet, idet foder blæses direkte ind i fodersiloer med støvcykloner og ledes ud i kyllingehusene gennem lukkede rørsystemer. Højtryksskøling i kyllingehusene medvirker endvidere til at binde eventuelt støv fra foder og dyr.

3.8.4 Lyspåvirkning (B7, E1b, F1d, F5c)

Der forventes opsat lamper på kyllingehusenes/forummenes nord- og sydgavle. Belysningen bliver som pyntebelysning/dør lamper ved indgangsdøre og lamper over porte med nedadrettet belysning, så det kun er området foran dørene/portene, der oplyses. Lamperne ved sydgavlen vil kun blive benytte ved indsættelse og afhentning af dyr 7-8 gange om året. Belysningen vil blive sensor og timerstyret.

I kyllingehusene vil kravene til intensitet og lysprogram blive overholdt i forhold til dyrevelfærdskrav (pt Bekendtgørelse om dyrevelfærdsmæssige mindstekrav til hold af slagtekyllinger og rugeægproduktion til produktion af slagtekyllinger samt om uddannelse ved hold af slagtekyllinger).

Der kommer ikke vinduer i selve kyllingehusene, men der forventes etableret en andel transparente loftsplaner, så der kommer et vist lysindfald (krav hvis der skal leveres til tysk slagteri).

Der vil ikke kunne ske væsentlig lyspåvirkning af omgivelserne fra belysning inde i kyllingehusene, idet loftspladerne kun er delvist gennemsigtige. De udvendige belysninger og lys fra vinduer i forrummene vil kun kunne oplyse nærområdet. Som beskrevet under 3.4.1 vil indsynet til husdyrbruget blive helt/delvis afskærmet af beplantninger, og husdyrbruget ligger i et fladt landskab og i rimelig afstand fra naboer og befærdede veje.

Ud over lyspåvirkning fra udvendig belysning på gavlene vil der forekomme lyspåvirkning fra køretøjer. Lastbiler og eventuelt traktorer med lys vil holde kortvarigt ved kyllingehusene, forrummene og fodersiloerne i forbindelse med af- og pålæsning.

Vurdering

Hverken lysudslip via vinduer eller udvendig belysning vurderes at ville kunne genere naboer eller vejtrafik, dels pga. kildernes lysstyrke og placering, kommende beplantninger samt afstanden til nærmeste naboer og veje. Lyspåvirkningerne vurderes ligeledes ikke at kunne påvirke landskabsopfattelsen væsentligt negativt.

3.8.5 Skadedyr (B7, E1b)

Skadedyr og fluer vil blive bekæmpet efter gældende regler. Opbevaring af foder vil ske i lukkede fodersiloer og der vil blive fejlet op ved eventuelt spild, så der ikke vil opstå risiko for tilhold af skadedyr (rotter og mus m.v.).

Ved kyllingehold er der ikke behov for fluebekæmpelse, idet kyllingerne spiser eventuelle fluer. Såfremt der alligevel opstår fluegener, vil fluer blive bekæmpet med et godkendte middel. Rottebekæmpelse vil ske enten via en privat ordning eller via den kommunale rottebekæmpelsesordning. Der vil blive opsat klapfælder og der vil desuden blive udlagt rottegift i kasser, hvis der konstateres tegn på rotteaktivitet.

Vurdering

De beskrevne bekæmpelsestiltag vurderes at være tilstrækkelige til, at der ikke kan blive risiko for gener fra skadedyr. Med effektiv rottebekæmpelse vil der være begrænset fare for menneskers sundhed, da overførsel af smitte med bakterier, vira og protozoer dermed begrænses mest muligt.

3.8.6 Transporter (B7, E1b)

Transporter planlægges at ske ad to nye overkørsler til Stadevej (se bilag 1).

Så vidt muligt vil tunge transportere ske på hverdage og i dagtimerne, idet varer vil blive bestilt til levering i denne periode, dog kan der også blive leveret foder på lørdage. Ansøger vil dog ikke være herre over, hvornår Daka afhenter døde dyr og slagteriet henter slagtekyllinger. Når der køres gylle/afgasset biomasse ud på markerne, køres der så vidt muligt over så få dage som muligt, for at holde eventuelle gener begrænset til så kort en periode som muligt.

Tunge transportere (ind og ud tælles som en transport)	Ansøgt drift Antal/år
Indkørsel af foder (lastbil, kapacitet ca. 36 ton)	ca. 192
Tilkørsel af kyllinger (lastbil, kapacitet op til ca. 100.000 stk.)	ca. 16
Afhentning af slagtekyllinger (lastbil, kapacitet op til ca. 5.500 stk.)	ca. 291
Afhentning af døde dyr (lastbil)	ca. 52
Tilkørsel af strøelse	ca. 16
Afhentning af kyllingegødning (lastbil, kapacitet ca. 35 ton)	ca. 40

Afhentning af vaskevand (traktor og gyllevogn, kapacitet til 25-35 ton)	maks. 106
Afhentning af sanitært spildevand (slamsuger)	ca. 2
Transport af teleskoplæsser (intern transport mellem Stadevej og Lendemark 3)	ca. 8
Maksimalt i alt	ca. 721

Tabel 9: Skønnede antal transporter

Der er ikke beregnet på transporter af afgasset biomasse fra biogasanlæg, idet det ikke køres retur til husdyrbruget ved Stadevej. Ud over de skønnede tunge transporter, vil der komme transporter i personbiler i forbindelse med tilsyn af dyrene, dyrlægebesøg mv.

Vurdering

Ved ikke at etablere gyllebeholder på husdyrbruget til afgasset biomasse holdes transporter nede på et begrænset antal.

Trafik på veje reguleres af færdselsreglerne (regulering af akseltryk, hastighedsbegrænsninger mv.). I forhold til husdyrbrug er der jf. Miljø- og Fødevarerklagenævnets praksis kun hjemmel i Husdyrbrugloven til at stille vilkår om brug af bestemte overkørsler eller tidspunkter for ind- og udkørsel.

Samlet set vurderes transporter til og fra husdyrbruget ikke at kunne medføre væsentlige gener for naboer, idet der ikke kommer til at ligge nabobeboelser direkte ud for husdyrbrugets overkørsler, og opbremsninger således ikke kommer til at ske direkte ud for beboelser.

3.9 Reststoffer, affald og naturressourcer (B8, E1b, F5b)

3.9.1 Døde dyr (B8)

Døde dyr vil blive opbevaret i plastbeholdere i kølecontainer. Der vil blive etableret et afhentningssted på et befæstet areal nord for kyllingehusene, som vil blive afskærmet med beplantning eller eventuelt et mindre rækværk eller lignende på maks. 2 m i højden. Plastbeholderne vil blive kørt ud til afhentningspladsen umiddelbart forud for afhentning.

Daka vil afhente efter behov. Dyr til afhentning vil blive tilmeldt via app på mobiltelefon. Daka genanvender døde dyr til at fremstille bl.a. biobrændstof og biodiesel.

Vurdering

Pga. opsamlingsstedets placering på egen grund bag beplantning og evt. rækværk vurderes ingen naboer at blive væsentligt generet i forbindelse med opbevaring og afhentning af døde dyr. Opbevaringen af døde dyr vurderes derfor at være forsvarlig.

3.9.2 Affald (B8, F1d, F5c)

Da der er tale om et IE-brug, skal affaldshåndteringen leve op til affaldshierarkiet, jf. § 6 b i lov om miljøbeskyttelse, hvilket betyder, at affald skal behandles efter følgende hierarki:

- 1) Affaldsforebyggelse.
- 2) Forberedelse med henblik på genbrug.
- 3) Genanvendelse.
- 4) Anden nyttiggørelse.
- 5) Bortskaffelse.

Der vil være fokus på at producere så lidt affald som muligt. Der vil ikke blive anvendt mere foder end der er behov for, husdyrgødning vil blive anvendt til gødsning af marker, andet uundgåeligt affald vil blive sorteret med henblik på genanvendelse og kun ikke genanvendelige restfraktioner vil ende i container med brændbart affald.

Ansøger forventer således, at de eneste normale affaldsfraktioner fra husdyrbruget vil blive LED-rør, papaffald og brændbart affald samt meget begrænsede mængder glas, drikke- og fødevarekartoner, mad- og tekstilaffald. Affaldet vil blive samlet i et af forrummene. Der vil blive indgået aftale med en registreret affaldsindsamlingsvirksomhed om leje af affaldscontainere til relevante genbrugelige fraktioner og restaffald samt om tømning af disse. I forbindelse med kyllingehold vil der normalt aldrig være affald i form af kanyler eller spraydåser. Eventuelle medicinrester vil dyrlægen tage med retur.

Alle maskiner vil blive serviceret på et eksternt værksted og markdriften sker med udgangspunkt i ejendommen Lendemark 3. Der er vil derfor ikke komme affald i form af spildolie, olie- og brændstoffiltre eller blyakkumulatorer. Eventuelle paller vil blive returneret.

Der vil ikke ske genvinding af affald på husdyrbruget.

I forbindelse med byggeriet af kyllingehusene forventes meget begrænsede affaldsfraktioner, idet der primært bygges i præfabrikerede materialer. Byggeaffald forventes taget med retur af byggefirmaet.

Vurdering

Det vurderes, at husdyrbruget vil leve op til affaldshierarkiet og at sortering, opbevaring og bortskaffelse af affald vil ske miljømæssigt forsvarligt og i overensstemmelse med Aabenraa Kommunes affaldsregulativ. Det vurderes desuden, at affald fra husdyrbruget ikke vil få en væsentlig direkte eller indirekte påvirkning af jordarealer og jordbund, samt at der ikke vil opstå gener i forbindelse med bortskaffelse af affald, når affaldet vil blive håndteret som beskrevet.

3.9.3 Olie- og kemikalier (B7 og B8)

Kyllingehusene vil blive rengjort efter hvert hold kyllinger. Vask vil ske med højtryksrensere med vand og sæbe samt efterfølgende desinficering.

Vaske- og desinfektionsmidler vil blive opbevaret i et af forrummene. Det maksimale oplag forventes at blive på ca. 50 l. Der vil ikke komme anden olie- eller kemikalieopbevaring på husdyrbruget, bortset fra eventuelt en eller to fyringsolietanke.

Når byggeriet af kyllingehusene går i gang, og der således er klarhed over detailindretningen, vil der blive udarbejdet en beredskabsplan, hvori der bl.a. vil komme instrukser for, hvordan uheld med kemikalier og lignende skal håndteres.

3.9.4 Spildevand og restvand (B8, F1d, F4)

Samletank til sanitært spildevand fra wc og bad i det ene forrum (hus 1 eller 2) samt beholdere til vaskevand placeres mellem hvert sæt kyllingehuse (mellem hus 1 og 2 og mellem hus 3 og 4). Kyllingehusene forventes etableret med tagrender, som vil få afløb til faskiner langs med kyllingehusene eller eventuel lukkede nedsivningsgrøfter placeret lidt længere væk fra kyllingehusene. Eventuelle dræn inden for 15 m til kyllingehuse og beholder til vaskevand vil blive fjernet eller lagt om i faste rør. De eneste afløbsriste der måske kommer fra udendørs befæstede arealer, er de afløb under varmevekslerne som beskrevet i 3.1.2. Overfladevand fra øvrige udendørs befæstede arealer vil løbe af og nedsive på tilstødende arealer.

Samletanken til sanitært spildevand vil blive tømt efter behov. Vandet vil blive afhentet af slamsuger og vil blive kørt til rensningsanlæg. Vaskevand fra husdyrproduktionen vil blive ledt til afløbssystem i

kyllingehusene og videre til beholderen til vaskevand. Der er ikke udarbejdet en ledningsplan endnu, men af bilag 1 er skitseret det forventede afløbssystem.

Vurdering

Da sanitært spildevand køres til rensning på rensningsanlæg og der udelukkende sker nedsivning af overfladevand der indeholder minimale mængder af støv og jordpartikler samt meget begrænsede mængder deponeret ammoniak, vurderes det ansøgte ikke at kunne påvirke grundvandet negativt.

3.10 BAT ammoniakemission (B9, C2, F5g)

BAT-kravet, som er den maksimalt tilladte ammoniakemission fra stalde og lagre, beregnes i Husdyrgodkendelse.dk.

De BAT-krav, der stilles til husdyrbrug, bidrager til, at målet for fald i ammoniakemissionen i Danmark nås, og at den sundhedspåvirkning, ammoniak afstedkommer, dermed imødegås. Når ammoniakudledningen begrænses, bidrager det også til en generel bedre beskyttelse af ammoniakfølsom natur, da baggrundsbelastninger hertil begrænses.

Beregningerne i Husdyrgodkendelse.dk viser, at BAT-kravet for ammoniak overholdes ved brug af varmevekslere med 23 % ammoniakreduktionseffekt.

BAT-beregningen fra Husdyrgodkendelse.dk er indsat i den efterfølgende tabel.

Samlet BAT beregning			
	Stalde	Lagre	Total
Samlet BAT krav (kg NH ₃ -N /år)	7410	0	7410
Faktisk emission (kg NH ₃ -N /år)	7407	0	7407
Forskel (kg NH ₃ -N /år)	-	-	3
Vejledende BAT Overholdt?	-	-	Ja

Tabel 10: Samlet BAT-beregning

Vurdering

Da BAT-kravet mere overholdes, vurderes det, at der sker tilstrækkelig begrænsning af ammoniakemissionen.

3.11 Forslag til vilkår om bl.a. egenkontrol (B7)

Det antages, at der stilles vilkår i overensstemmelse med vilkårsforslaget i Miljøstyrelsens Teknologiliste¹⁰. Hvis det er muligt, ønskes et sæt vilkår for begge type varmevekslere udtrykt i ventilation pr. m² produktionsareal, så der er frit valg mellem Rokkedahl's ACU Clima+200 varmevekslere samt Munters Heat-X-Rotate. Med kyllingehuse på 3.250 m² produktionsareal bliver skal hver varmeveksler kunne levere mindst 19.500 m³ luft pr. time. Eneste forskel på standardvilkårene for de 2 typer varmevekslere er, at der ved Rokkedahls varmeveksler er vilkår om, at vaskevand skal ledes til opsamlingsbeholder.

¹⁰ <https://mst.dk/erhverv/groen-produktion-og-affald/landbrug-og-husdyrbrug/teknologilisten/staldindretning>

3.12 Klima (F4, F5f)

Husdyrbrug med slagtekyllinger bidrager til udledning af klimagasser som metan, lattergas og CO₂. Det er især dyrenes omsætning af foder, der bidrager til metanudskillelsen, og husdyrgødningen der bidrager til lattergas- og metan udskillelsen, mens CO₂-udledningen primært stammer fra fx strøm- og dieselforbrug.

Som det beskrives under punkt 4.2.2 vil husdyrbruget blive indrettet med lavenergibelysning, -ventilatorer og -cirkulationspumper samt varmevekslere. Varmevekslerne nedsætter energiforbruget til opvarmning.

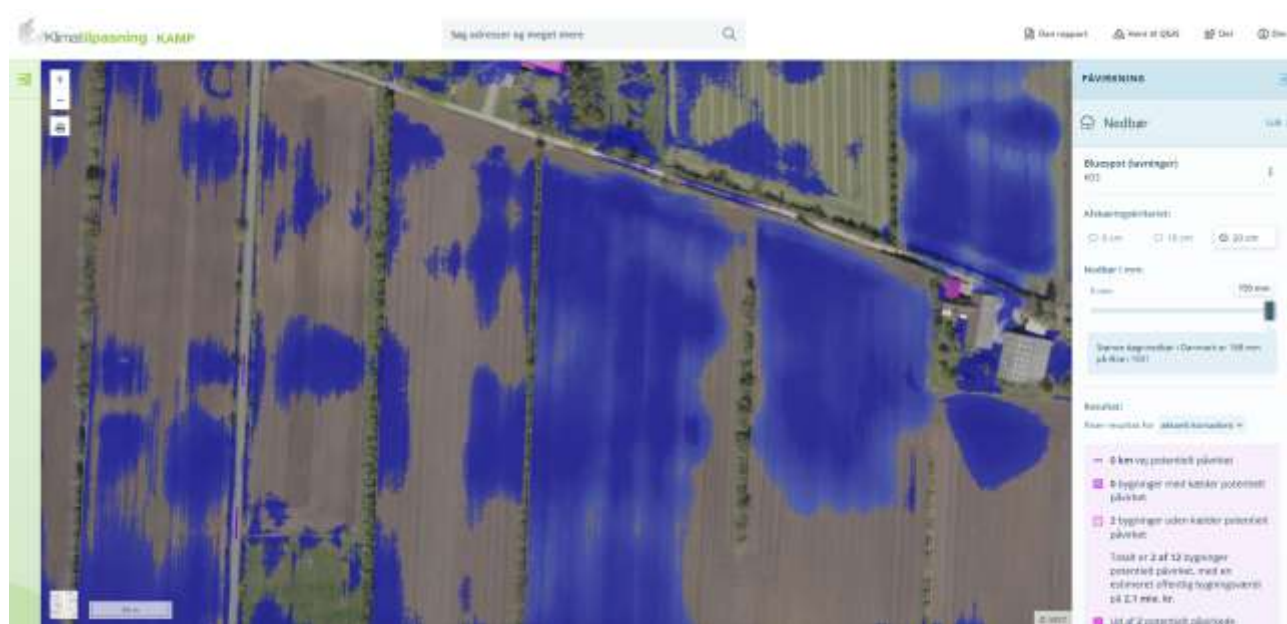
Der udarbejdes på nuværende tidspunkt ikke CO₂-regnskab for det eksisterende husdyrbrug i bedriften.

I forhold til klimaændringer er det især et ændret nedbørsmønster eller grundvandsstigninger, der kan tænkes at påvirke husdyrbruget. I Aabenraa Kommune har den årlige nedbørsmængde varieret med et gennemsnit på 944 mm om året for perioden 2015-2024¹¹.

Nedenfor fremgår husdyrbrugets sårbarhed i forhold til nedbør, vandstandsstigning fra vandløb, grundvandsstigning samt havvandsstigning.

Nedbør

Af figur 11 herunder fremgår det, at arealet, hvor de nye kyllingehuse etableres, kan blive påvirket ved værst tænkelige nedbørsmængde.

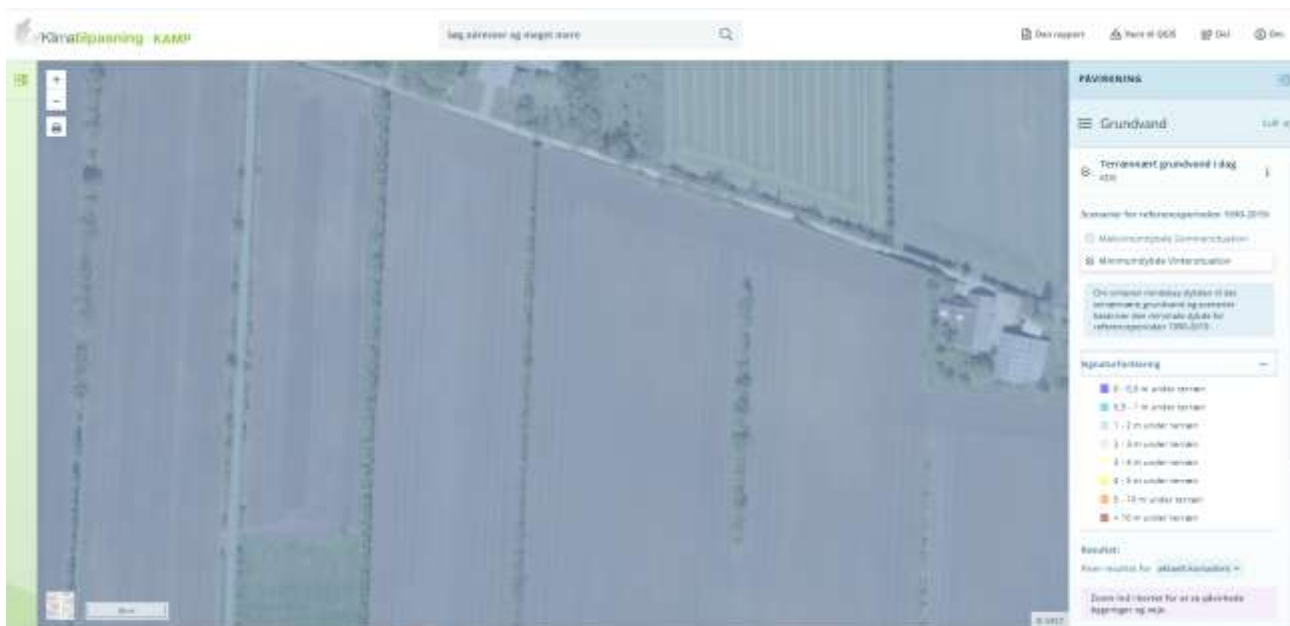


Figur 11: Områder der kan blive påvirket af nedbør. Kilde: kamp.klimatilpasning.dk

Grundvand

Af figur 12 fremgår det, at grundvandet omkring ejendommen om vinteren ligger med en højde på ca. 1-2 meter under terræn.

¹¹ <https://www.dmi.dk/vejarkiv>



Figur 12: Grundvandshøjde omkring husdyrbruget om vinteren. Kilde: kamp.klimatilpasning.dk

Vandløb og hav

Husdyrbruget ligger uden for område med risiko for oversvømmelse fra vandløb. Da husdyrbruget ligger ca. 14 m over havoverfladen, vil havvandstigninger ikke kunne påvirke husdyrbruget i dets forventede levetid.

Vurdering

Da der sker meget begrænset nedgravning af rørledninger, beholdere til vaskevand og samletank til sanitært spildevand, samt at der er tale om ren sandjord, forventes nedbør og grundvandshøjden ikke at blive et problem i praksis. Med husdyrbrugets beliggenhed ca. 14 m over havets overflade, vurderes husdyrbruget ikke at kunne opleve negative konsekvenser pga. klimænderinger i de kommende mange år.

Ved indretning med lavenergibelysning, -ventilatorer og -cirkulationspumper samt etablering af varmevekslere og eventuelt jordvarme- og solcelleanlæg vurderes husdyrbrugets CO₂-udledning at blive begrænset til et rimeligt niveau.

3.13 Risiko for ulykker og katastrofer (B7, F5d, E1c, F7, F8)

Husdyrbrugets daglige tiltag for at begrænse forurening og gener er beskrevet under punkterne 3.5-3.16. Forholdsregler i forbindelse med uheld med olie, kemikalier, gylle og brand vil blive beskrevet i husdyrbrugets beredskabsplan. Beredskabsplanen vil blive opbevaret i kontor i et af forrummene. Beredskabsplanen vil blive opdateret årligt.

De største ulykker der kan forekomme på husdyrbruget, der vil kunne give anledning til en akut forurening, er uheld med afgasset biomasse eller fx olie, kemikalier eller flydende handelsgødning. Gylleudslip vil kunne ske fx i transport og udbringning af afgasset biomasse. Kyllingehuse og beholdere til vaskevand og sanitært spildevand bliver etableret med tætte og stabile bunde og sider, og der vil blive sørget for tilstrækkelig opbevaringskapacitet til afgasset biomasse (se punkt 3.1.2). De benyttede gyllebeholdere på andre ejendomme vil desuden være omfattet af 5 eller 10 års beholderkontrollen og vil blive kontrolleret løbende.

Der vil ikke blive opbevaret dybstrøelse, afgasset biomasse, bekæmpelsesmidler, handelsgødning eller olieråvarer bortset fra fyringsolie på husdyrbruget. Der vil dog blive udbragt afgasset biomasse eller gylle på husdyrbrugets marker.

Vurdering

Med den beskrevne indretning af husdyrbruget og udarbejdelse af en beredskabsplan, der holdes opdateret, vurderes det, at risikoen for væsentlig forurening i forbindelse med uheld vil blive meget begrænset.

Med hensyn til øvrige forhold på husdyrbruget vurderes disse ikke at kunne være til fare for menneskers sundhed, kulturarven eller miljøet.

3.14 Overvågning (F7)

Der forslås ingen særskilte overvågningsordninger.

Vurdering

Da der som beskrevet i de foregående punkter i miljøkonsekvensrapporten ikke vurderes at kunne forekomme væsentlige skadelige virkninger på det omkringliggende miljø, når husdyrbruget indrettes og drives som beskrevet, vurderes der ikke behov for at opstille en egentlig overvågningsordning.

Aabenraa Kommune kan ved fastsættelse af normale driftsvilkår for husdyrbruget fastholde husdyrbruget på de ansøgte tiltag samt opsætte vilkår for indgreb, såfremt husdyrbruget mod forventning medfører forøgede gener for omgivelserne.

3.15 Andet om befolkningen og menneskers sundhed (F4, F5d)

Risikoen ved MRSA, antibiotikaresistens eller smitsomme husdyrsygdomme håndteres af generelle veterinærregler i Fødevarestyrelsens regi. Fjerkræ kan smittes med fugleinfluenza. I Danmark er der hidtil ikke konstateret smitte med fugleinfluenza fra fugle til mennesker¹².

Vurdering

Det vurderes, at der ikke er nogen særlige forhold på husdyrbruget eller beliggenheden i forhold til naboer der gør, at der i forbindelse med miljøgodkendelsen skal stilles særlige vilkår i forhold til menneskers sundhed.

Det vurderes endvidere, at husdyrbruget med dets beliggenhed i forhold til omgivelserne, ikke vil kunne påvirke befolkningen og menneskers sundhed, heller ikke i forhold til samspil med de øvrige faktorer jf. Husdyrgodkendelsesbekendtgørelsens § 4 stk. 8 (se punkt 3). Potentielt kunne befolkningen og menneskers sundhed blive påvirket af næringsstoffer eller kemikalier, der siver ned i grundvandet og forurener dette. Med husdyrbrugets indretning og drift vurderes det, at der er meget begrænset risiko for, at dette kan ske.

3.16 Kumulative og grænseoverskridende indvirkninger (B10, E1b, F5e)

Der bliver godt 4 km i fugleflugt fra husdyrbruget til den dansk-tyske grænse.

Kumulation i forhold til ammoniakdeposition og natur er beskrevet under punkt 3.5.

I forhold til kumulation med andre husdyrbrug og øvrige forureningsparametre og gener som beskrevet i kapitel 3, er det nærmeste større husdyrbrug slagtegriseholdet på Julianehåbvej 52 ca. 1,2 km øst for det nye husdyrbrug ved Stadevej (målt fra centrum til centrum af stalde).

Der er redegjort for produktionsmæssig sammenhæng under punkt 3.3.

¹² <https://www.ssi.dk/sygdomme-beredskab-og-forskning/sygdomsleksikon/a/aviaer-influenza>

Vurdering

Med ca. 4 km til den dansk-tyske grænse vurderes det, at der ikke kan forekomme grænseoverskridende effekter.

Pga. afstanden fra husdyrbruget ved Stadevej til øvrige husdyrbrug, vurderes det, at der ikke vil kunne opstå kumulation i forhold til lugt, støj, rystelser, vibrationer, støv, lys, skadedyr eller transportere.

Der er ikke kendskab til, at der er andre eksisterende eller godkendte projekter i området, som husdyrbruget vil kunne kumulere med, som fx biogasanlæg eller godkendte men endnu ikke etablerede udvidelser af husdyrbrug eller nye husdyrbrug eller lignende.

3.17 Alternative løsninger og 0-alternativet (E1d, F2, F3)

Der har været dialog med kommunen om placeringen af kyllingehusene. Inden dialogen er foretaget beregninger for forskellige placeringer af et byggefelt til nye kyllingehuse på Saksborgvej 44 samt 3 forskellige placeringer i det åbne land på matrikler tilhørende Saksborgvej 51.

Det har også været overvejet at ansøge om at kyllingehusene alternativt kunne placeres øst-vest vendt, men det er droppet igen. Der har også været overvejet at ansøge om flex til økologiske kyllinger, men det er i droppet, da det kræver, at der udarbejdes en plan for folde mv.

Det er ikke overvejet, om der kan etableres andre ammoniakreducerende teknologier end varmevekslere, idet der ikke er andre teknologier, der er godkendt til reduktion af ammoniak i kyllingehuse.

0-alternativet er, at de 4 nye kyllingehuse ved Stadevej ikke etableres.

Vurdering

Det vurderes, at ovenstående vurdering i forhold til alternativer og 0-alternativ er tilstrækkelig til at leve op til lovgivningens krav til en sådan vurdering.

3.18 Erhvervsmæssig nødvendighed

Ifølge Miljøstyrelsens vejledning til Husdyrgodkendelsesbekendtgørelsen skal kommunen ved opførelse af ny bebyggelse vurdere, om byggeriet er erhvervsmæssigt nødvendigt for ejendommens drift som landbrugs-ejendom. Ejendommen matr.nr. 99 af Stade, Burkal er noteret med landbrugspligt.

Miljøstyrelsen skriver i deres vejledning, at det er deres vurdering, at byggeri til brug for husdyrbrug i langt de fleste tilfælde vil være erhvervsmæssigt nødvendigt, bl.a. fordi landmanden som udgangspunkt ikke har interesse i at opføre byggeri, der ikke er nødvendigt for driften af husdyrbruget, men at det er et krav, at der foretages en konkret vurdering af den erhvervsmæssige nødvendighed. Selv hvis kommunen skulle vurdere, at der ikke er tale om erhvervsmæssigt nødvendigt byggeri, betyder det ikke i sig selv, at byggeriet ikke kan godkendes. Eventuelt skal kommunen fastsætte yderligere vilkår til varetagelse af landskabshensyn, hvis det vurderes, at der er tale om byggeri af industrilignende karakter.

Ønsket om at etablere nye kyllingehuse til slagtekyllinger skyldes, at der mangler kyllingekød på markedet. Endvidere ønsker ansøger at udvikle sin bedrift samt bidrage til at skabe nye arbejdspladser.

Vurdering

Ejendommen matr.nr. 99 af Stade, Burkal er i dag ikke et husdyrbrug. Årsagen til, at der ønskes oprettet et nyt husdyrbrug, er, at det ikke er muligt at etablere de nye kyllingehuse i forbindelse med ansøgers andet husdyrbrug pga. lugtgenafstandene. Det vurderes, at byggeriet ikke vil fremstå industrilignende, idet der er tale om traditionelle kyllingehuse af den type og størrelse, som primært etableres i dag.

4. Oplysninger om IE-husdyrbruget (C)

Husdyrbruget bliver et IE-brug med mere end 40.000 stipladser til slagtekyllinger.

4.1 Ophør af IE-husdyrbruget (C1)

Hvis ansøger senere ophører med husdyrproduktion i kyllingehusene på matr.nr. 99 af Stade, Burkal, er det enten fordi staldanlægget sælges, eller at husdyrproduktionen nedlægges helt. Hvis husdyrbruget ophører helt, vil kyllingehuse, gødningsopbevarings- og foderanlæg blive tømt for dyr, gødning og foder og efterfølgende rengjort. Rester af medicin og kemikalier samt andet affald vil blive bortskaffet iht. kommunens affaldsregulativ.

4.2 BAT: Råvarer, energi, vand og management (C2)

4.2.1 BAT råvarer (C2)

Med hensyn til råvarer (foder, vand, hjælpemidler mv.) vil der ikke blive benyttet ikke mere, end der er behov for. Ansøger vil bestræbe sig på at benytte så få foderenheder og så lavt et råprotein- og fosforindhold som muligt.

Ifølge Husdyrgodkendelsesbekendtgørelsen skal IE-husdyrbrug for at reducere kvælstofudskillelsen enten anvende fasefodring tilpasset dyrenes behov i produktionsperioden, reducere indholdet af råprotein ved hjælp af en god aminosyrebalance, eller ved at bruge et eller flere fodertilsætningsstoffer, som nedsætter den samlede mængde kvælstof, der udskilles og er tilladt i henhold til forordningen om fodertilsætningsstoffer¹³. En god aminosyrebalance og lavt indhold af råprotein kan opnås ved at kombinere fodermidler, hvor aminosyreprofilen supplerer hinanden og/eller ved at tilsætte frie essentielle aminosyrer til foder med et lavt indhold af råprotein. Der må også benyttes en kombination af de nævnte teknikker.

For at reducere fosforudskillelsen skal der anvendes enten fasefodring tilpasset dyrenes behov i produktionsperioden, et eller flere fodertilsætningsstoffer som nedsætter den samlede mængde fosfor der udskilles (f.eks. fytase) og er tilladt forordningen om fodertilsætningsstoffer, eller letfordøjeligt uorganisk fosfat som f.eks. monocalciumfosfat i stedet for mindre fordøjelige fosforkilder. Der må også benyttes en kombination af de nævnte teknikker.

Der vil blive tørfodret med 3-4 tørfoderfærdigblandinger. Blandingerne tilpasses dyrenes behov i de forskellige udviklingsstadier og vil blive sammensat med en god aminosyrebalance med et reduceret indhold af råprotein.

Ved at anvende fasefodring er der mulighed for en optimal udnyttelse af foderets næringsstoffer, hvorved mængden af uudnyttede næringsstoffer mindskes. På baggrund af dette sikres det, at mængden af ammoniak og udskilt kvælstof og fosfor i gødning og urin holdes på så lavt et niveau som muligt, uden at det går ud over dyrenes tilvækst. Foderet vil endvidere blive tilsat fytase.

Foderforbruget til ca. 1.600.000 slagtekyllinger til ca. 2,6 kg anslås til ca. 6.400 ton foder (normtal 2025).

Vandforbruget er beskrevet i afsnit 4.2.3.

Vurdering

¹³ EUROPA-PARLAMENTETS OG RÅDETS FORORDNING (EF) Nr. 1831/2003 af 22. september 2003 om fodertilsætningsstoffer

Med fasefodring med blandinger med en god aminosyrebalance med et reduceret indhold af råprotein samt tilsætning af fytase vurderes husdyrbruget at leve op til BAT for fodring.

4.2.2 Energiforbrug (B8, F1c,) og BAT-energi (C2)

Der vil blive anvendt el til ventilation herunder varmevekslere, belysning, foderanlæg og øvrige elektriske maskiner mv.

Bygningerne bliver isolerede. Ved anvendelse af varmevekslere bliver energiforbruget til opvarmning reduceres i forhold til varmebehovet for kyllingehuse, der ikke benytter varmevekslere, idet varmen fra afgangsluften vil blive benyttet til at opvarme frisk udeluft i forbindelse med ventilationen. Hvis der etableres solceller på taget, vil husdyrbruget kunne producere elektricitet og dermed reducere forbruget af indkøbt el.

Opvarmning af kyllingehuse og forrum forventes at ske vha. varmepumpe (luft til vand) og/eller oliefyr. Etableres oliefyr opstilles der en eller flere fyringsolietanke i forbindelse med oliefyret/oliefyrene. Enten inde i fyrrummet eller umiddelbart uden for rummet.

Der vil komme temperaturstyring og alarmer mv. på ventilationsanlæggene i kyllingehusene. Der vil blive foretaget jævnligt inspektion, og ventilatorer vil blive rengjort rutinemæssigt. Rengøring af ventilationsanlæggene vil reducere modstanden, og vil dermed mindske elforbruget. Kyllingehusene vil blive vasket efter hvert hold slagtekyllinger.

Der etableres ventilationsanlæg med lavenergiventilatorer og energibesparende styring. Belysningen forventes etableret med LED-rør.

Lyset i kyllingehusene vil være tændt, så dyrene får lys svarende til dyrevelfærdskravene. Lyset vil blive automatisk styret.

Husdyrbrugets forventede energiforbrug fremgår af nedenstående tabel.

Type	Skønnet forbrug
El	ca. 250.000 kWh*
Fyringsolie	ikke skønnet endnu

Tabel 11: Energiforbrug

* Hvor meget elektricitet, der skal købes, afhænger af om der etableres et solcelleanlæg.

Der vil blive modtaget månedsvise forbrugsoplysninger fra elselskabet og forbruget vil blive opgjort årligt i forbindelse med regnskabet.

Vurdering

Forbrug af energi kan påvirke klimaet negativt, men man kan ikke drive et moderne husdyrbrug uden at benytte energi.

Med isolerede kyllingehuse, lavenergiventilation og -belysning, varmeveksler, eftersyn og rengøring af ventilatorer, temperaturstyring, der sikrer temperaturkontrol og minimumsventilation i perioder, hvor der ikke er behov for ret stor ventilation, vurderes det, at der samlet set vil blive anvendt BAT i forhold til energi (BAT-konklusion 1.6).

4.2.3 Vandressourcen og vandforbrug (B8) samt BAT-vand (C2)

Husdyrbruget kommer til at ligge inden for områder med særlige drikkevandsinteresser og nitratfølsomme indvindingsområder (indsatsområde) men uden for indvindingsområder, indvindingsoplande, sprøjtemiddelfølsomme indvindingsområder og områder med kommunale indsatsplaner for grundvand.

Vand vil primært blive benyttet til drikkevand til dyr, vask af kyllingehuse, højtryksskøling af dyr samt sanitære forhold. Husdyrbruget forventes at blive forsynet med vand fra Tinglev Vandværk.

Der vil komme drikkevandssystem i form af drikkenipler til kyllingerne. Der vil ske daglig inspektion af drikkevandssystemet for lækager med efterfølgende igangsætning af reparation.

Type	Skønnet forbrug
Drikkevand, vaskevand mv. i stalde	ca. 13.000 m ³

Tabel 12: Skønnet vandforbrug

Da godkendelsen er til fri produktion på produktionsarealerne, bør der ikke stilles vilkår om et maksimalt vandforbrug.

Det forventes, at der vil blive etableret vandalarm i forbindelse med kyllingehusene. En vandalarm fungerer på den måde, at der går en alarm, hvis der bruges mere vand end en forudbestemt mængde, som alarmen er indstillet til.

Da kyllingehusene, rørledninger og opsamlingsstanke etableres tætte, vil der ikke være risiko for udsivning til grundvand eller overfladevand.

Vurdering

Samlet set vurderes det, at husdyrbrugets vandforbrug ikke bliver højere end nødvendigt for kyllingeproduktionen.

I forhold til BAT-konklusionen (1.4) vurderes det, at der vil blive anvendt BAT i forhold til effektiv vandudnyttelse, hvis der sker daglig overvågning af drikkevandssystemerne i kyllingehusene og øjeblikkelig igangsætning af reparation ved lækage, der vil blive anvendt højtryksrensere ved vask samt der kommer vandbesparende drikkevandssystem (drikkenipler).

På baggrund af ovenstående, vurderes det, at husdyrbruget ikke vil få væsentlige direkte eller indirekte påvirkninger af grundvand eller overfladevand.

4.2.4 Management og forholdet til BAT-konklusionen (C2)

Da husdyrbruget får mere end 40.000 stipladser til slagtekyllinger, bliver husdyrbruget omfattet af BAT-konklusionen for intensivt opdræt af fjerkræ og slagtesvin. BAT-konklusionen er delvis implementeret i dansk lovgivning i Husdyrgodkendelsesbekendtgørelsen.

Herunder er en kort redegørelse for husdyrbrugets anvendelse af BAT i forhold til BAT-konklusionerne for intensivt opdræt af fjerkræ og slagtesvin. Tallene i parenteserne herefter henviser til BAT-konklusionerne.

Den generelle danske miljølovgivning, som gælder for alle husdyrbrug, og beskyttelsesniveauerne som skal overholdes i forbindelse med en godkendelse efter Husdyrbrugloven, sikrer, at der leves op til BAT. IE-husdyrbrug skal have et miljøledelsessystem (1.1) samt en beredskabsplan (1.2). Dokumentationen for miljøledelsessystemet skal årligt fremsendes til kommunen, medmindre kommunen det pågældende år har været på tilsyn på husdyrbruget.

Godt landmandskab (1.2) vil blive sikret bl.a. gennem en ajourført beredskabsplan og dagligt opsyn med stald-, opbevarings- og foderanlæg. Der vil blive udarbejdet en beredskabsplan for husdyrbruget, hvor forholdsregler i forbindelse med uheld med kemikalier og husdyrgødning, brand mv. bliver beskrevet. Denne vil blive gennemgået årligt og opdateret, når der sker ændringer. IE-husdyrbrug skal årligt fremsende dokumentation for gennemførte kontroller til kommunen, medmindre kommunen det pågældende år har været på tilsyn på husdyrbruget.

IE-husdyrbrug skal have udarbejdet oplæringsmateriale, som sikrer oplæring af personale i relevant miljølovgivning, transport og udbringning af husdyrgødning, planlægning af aktiviteter, beredskabsplanlægning- og styring, reparation og vedligeholdelse af udstyr. Endvidere skal IE-husdyrbrug have en plan for kontrol, reparation og vedligeholdelse af husdyrbruget. Planen skal indeholde krav til regelmæssig kontrol af nedenstående anlæg (såfremt de enkelte anlæg findes på husdyrbruget):

- gyllebeholder (minimum årlig kontrol for tegn på skader, nedbrydning eller utætheder)
- gyllepumper, -miksere, -separatorer og spredere
- forsyningssystemer til vand og foder
- varme-, køle- og ventilationssystemer samt temperaturfølere, herunder optimering og optimeret styring heraf
- siloer og transportudstyr (f.eks. ventiler og rør)
- luftrensningsystemer (f.eks. ved regelmæssige inspektioner) (ikke aktuelt)
- udstyr til drikkevand, herunder skal behovet for regelmæssig indstilling vurderes og frekvensen for løbende indstilling i så fald fastsættes i planen
- maskiner til udbringning af husdyrgødning samt doseringsmekanisme- eller dysse, som begge skal være i god stand

Planen vil blive udarbejdet før kyllingehusene tages i brug. Såfremt kontrol afdækker behov for reparation eller anden vedligeholdelse, vil dette blive iværksat med det samme.

Ernæringsmæssig styring (1.3) vil ske gennem fodring med blandinger, der sammensættes med en god aminosyrebalance med et reduceret indhold af råprotein samt tilsætning af fytase. Fodring er beskrevet nærmere i punkt 4.21.

Det antages, at Miljøstyrelsen gennem fastsættelsen af BAT for ammoniakemission og udbringningsreglerne om N- og P-lofter har forholdt sig til de angivne kvælstof- og fosforudskillelser, der fremgår af BAT-konklusionen. IE-husdyrbrug skal årligt fremsende dokumentation for overholdelse af fodringskrav til kommunen, medmindre kommunen det pågældende år har været på tilsyn på husdyrbruget.

Kravene til miljøledelsessystem, beredskabsplan, oplæringsmateriale, kontrolplan samt dokumentation for overholdelse af fodringskrav gælder først fra miljøgodkendelsen udnyttes.

Minimering af emissioner fra spildevand (1.5) vil blive sikret bl.a. ved at vaskevand og sanitært spildevand vil blive håndteret i lukkede systemer med rørledninger og opsamlingsbeholdere. Endvidere vil der blive benyttet højtryksrensere ved rengøring, og der vil komme vandbesparende drikkevandssystemer i kyllingehusene. Der vil ikke blive tilladt regnvand til opsamlingsbeholdere eller andet.

Af de oplyste teknikker til reduktion af lugtemission benytter husdyrbruget, at husdyrgødningen fjernes regelmæssigt (1.9).

Med husdyrbrugets indretning kommer der ikke markante støjkloder, som vil kunne genere naboerne. De primære støjkloder vil blive ventilation, transport og indblæsning af foder i fodersiloer. Da der er tale om et nyt husdyrbrug er der ikke udarbejdet en støjhandlingsplan (1.7). I tilfælde af, at der mod forventning vil komme støjgener ved naboer, kan det komme på tale at udarbejde en støjhandlingsplan.

Forebyggelse af emission til jord og vand vil ske gennem opbevaring og håndtering af afgasset biomasse i stabile og tætte gyllebeholdere på andre ejendomme. Disse gyllebeholdere vil være omfattet af gyllebeholderkontrolordningen. (1.11).

Ansøger har bortforpagtet alle udbringningsarealer. Det antages at forpagter overholder de lovpligtige syn for marksprøjte, løbende kontrollerer, at sprøjten er indstillet til korrekt dosering samt vedligeholder gyllevogn, så den fungerer korrekt.

Eftersom gødningen fra kyllingehusene vil blive muget direkte ud fra kyllingehusene og læsset på lastbiler og kørt til biogasanlæg i lukket vogn med det samme, vil risikoen for spild i forbindelse med gødningshåndtering blive minimal.

Beregning af ammoniakemissionen (1.14) fra produktionen sker gennem ansøgningen om miljøgodkendelse i Husdyrgodkendelse.dk. Der leves op til BAT i forhold til ammoniakemission.

Årligt vil den faktiske husdyrproduktion på husdyrbruget blive opgjort i forbindelse med gødningsregnskabet. Ud fra disse oplysninger kan ammoniakemissionen beregnes ud fra normtal fra Institut for Husdyrvidenskab ved Aarhus Universitet. Normtallene beregnes og udgives årligt. N- og P-udskillelsen beregnes direkte i gødningsregnskabet (1.15).

Der vil ikke komme problemer med støv i forbindelse med håndteringen af foderet, idet foderet vil blive blæst direkte ind i fodersiloer og ledt ud i kyllingehusene gennem rørsystemer. Der vil ikke ske monitoring eller beregning af støvemissionen, idet udgifterne ved måling og beregning ikke vurderes at være rimelig i forhold til den meget lille støvemission fra kyllingehusene (1.8).

Der vil blive etableret iblødsætnings-/højtrykskølingsanlæg i kyllingehusene.

Der vil ske minimum årlig registrering af vand-, el- og brændstofforbrug. Der vil blive registreret antal indsatte, døde og leverede dyr samt indkøbte foder mængder. Gødningsproduktionen vil blive beregnet i gødningsregnskabet og gødningen vil også blive indvejet ved biogasanlægget.

Ved brug af varmevekslere i forbindelse med kyllingehusene, vil udtørringen af dybstrøelsen blive øget, hvorved nedbrydningen af urinsyre til ammoniak vil blive forsinket. Endvidere vil der blive udmuget dybstrøelse direkte til container, der med det samme vil blive kørt til biogasanlæg, hvor det hurtigst muligt kommer i reaktortanke med henblik på metanafgasning. Ingen af disse "tekniker" er dog nævnt i BAT-konklusionerne for opbevaring af fast husdyrgødning (1.10).

Der vil ikke ske forarbejdning af husdyrgødningen på selve husdyrbruget (1.12).

BAT i forhold til energi- (1.6) og vandforbrug (1.4) er beskrevet under punkt 4.2.2 og 4.2.3.

Vurdering

Ud fra ovenstående vurderes det, at husdyrbruget benytter BAT i forhold til management.

5. Oplysninger om konsulenten (A4)

Miljøkonsekvensrapporten er udarbejdet af Cand.scient. Ulla Refshammer Pallesen, Spiras, som har arbejdet med landbrugets miljøforhold i mere end 22 år. Først i den kommunale enhed Sønderborg Områdets Miljøcenter og senere som miljørådgiver i landboforeningen LandboSyd og Spiras.

6. Konklusion

Som beskrevet i denne rapport vil husdyrbruget ved Stadevej på matr.nr. 99 af Stade, Burkal overholde beskyttelsesniveauerne for lugt og ammoniak.

Sammenfattende vurderes det, at den ansøgte miljøgodkendelse til etablering af et nyt husdyrbrug ved Stadevej matr.nr. 99 af Stade, Burkal ikke vil medføre væsentlig direkte eller indirekte påvirkning af det omgivende miljø. Aabenraa Kommune kan ved fastsættelse af driftsvilkår for husdyrbruget fastholde husdyrbruget på de ansøgte tiltag, samt opsætte vilkår for indgreb såfremt husdyrbruget mod forventning medfører forøgede gener for omgivelserne.

7. Referenceliste

1. Bekendtgørelse af lov om husdyrbrug og anvendelse af gødning m.v. BEK nr. 1065 af 21/08/2025
2. Bekendtgørelse om godkendelse og tilladelse m.v. af husdyrbrug BEK nr. 1089 af 16/10/2024
3. <http://kort.plandata.dk/spatialmap?>
4. <https://aabenraa.viewer.dkplan.niras.dk/plan/7#/1222>
5. Bekendtgørelse af lov om naturbeskyttelse LBK nr 927 af 28/06/2024
6. https://dce.au.dk/fileadmin/dce.au.dk/Udgivelser/Notater_2024/N2024_64.pdf
7. Danmarks Miljøundersøgelser Aarhus Universitet Faglig rapport fra DMU nr. 635, 2007 Håndbog om dyrearter på habitatdirektivets bilag IV <https://www2.dmu.dk/pub/fr635.pdf>
8. AARHUS UNIVERSITET DCE – NATIONALT CENTER FOR MILJØ OG ENERGI Videnskabelig rapport nr. 50 fra 2013 Overvågning af arter 2004-2011 <https://www2.dmu.dk/Pub/SR50.pdf>
9. <https://miljoegis.mim.dk/cbkort?profile=jordbrugsanalyse>
10. <https://mst.dk/erhverv/groen-produktion-og-affald/landbrug-og-husdyrbrug/teknologilisten/staldindretning>
11. <https://www.dmi.dk/vejarkiv>
12. <https://www.ssi.dk/sygdomme-beredskab-og-forskning/sygdomsleksikon/a/aviaer-influenza>
13. EUROPA-PARLAMENTETS OG RÅDETS FORORDNING (EF) Nr. 1831/2003 af 22. september 2003 om fodertilsætningsstoffer

8. Bilag

Bilag 1: Oversigtskort

