

ARWOS SPILDEVAND A/S  
Forsyningsvejen 2  
6200 Aabenraa

**Miljø**  
Skelbækvej 2  
6200 Aabenraa  
Tlf.: 7376 7676

Dato: 01-06-2021  
Sagsnr.: 20/37522

Kontakt: Dorthe Matzen Shjarati  
Direkte tlf.: 7376 7619  
E-mail: dms@aabenaar.dk

## **Tilladelse til udledning af overfladevand fra et boligområde, til vandløbet Tjærbæk via to regnvandsbassiner.**

Aabenraa Kommune giver hermed tilladelse til udledning af overfladevand fra områder ved Skovgaardsvej og Camma Larsen-Ledets vej til vandløbet Tjærbæk via to regnvandsbassiner placeret på matr. nr. 1942a og 1955 Kolstrup under Aabenraa.

### **Tilladelsen meddeles med følgende vilkår:**

#### **Tilladelsens vilkår:**

##### **Gennemselte vilkår**

1. Der må ske udledning af overfladevand fra befæstede arealer og tage fra kloakopland AHk05, AHk19, AHk15, AHk20 og AHk03.1, til Tjærbæk. Kloakoplandet har i alt et reduceret areal på 9,4 ha, jævnfør bilag 1 og bilag 2.
2. Udledningen skal ske via to regnvandsbassiner til vandløbet Tjærbæk placeret på matr. nr. 1942a og 1955 Kolstrup under Aabenraa.

##### **Vilkår til regnvandsbassinerne**

3. Bassinerne skal etableres som våde bassiner, og der skal være en permanent vanddybde i regnvandsbassinerne på 1-1,5 m
4. Overløb fra bassinet må ikke medføre gener for de omkringliggende ejendomme og matrikler.
5. Bassinerne skal være etableret med fast membran.
6. Det nye bassin beliggende på matrikel nr. 1957a Kolstrup under Aabenraa skal minimum have et vådt volumen på 2125 m<sup>3</sup>, (vådt volumen på 200 – 300 m<sup>3</sup> red. ha) og et opstuvningsvolumen 4177 m<sup>3</sup> som er fastsat ud fra et reduceret

areal på 8,4 ha og  $n=1/5$  (der sker statistisk set overløb fra bassinet hvert 5. år.

Det eksisterende bassin beliggende på matrikel nr. 1942a Kolstrup under aabenraa skal minimum have et vådt volumen på 130 m<sup>3</sup>, (vådt volumen på 200 – 300 m<sup>3</sup> red. ha) og et opstuvningsvolumen 348 m<sup>3</sup> som er fastsat ud fra et reduceret areal på 0,9 ha og  $n=1/5$  (der sker statistisk set overløb fra bassinet hvert 5. år.

7. Udledningen fra bassinerne må maksimum være 9,4 l/s til Tjærbæk via ny udløbsledning se Bilag 3.
8. Afløbet fra bassinerne skal etableres som et dykket afløb, som kan lukkes med skydespjæld.
9. Regnvandsbassin og sandfangsbrønde skal efterses efter behov, dog minimum en gang pr år.

#### **Krav til udløbsledningen**

10. Udløbet i vandløbet skal udformes, så der ikke opstår erosion af bund, skråninger og brinker. Foranstaltninger til sikringer af sideskråninger og brinker aftales nærmere med vandløbsmyndigheden,
11. Udledningen skal ske mindst 20 cm over vandløbets regulativmæssige bundkote, og udløbsrøret skal vinkles 30-45 grader i medløb i vandløbets strømretning. Udløbsrøret må ikke stikke ud i vandløbet.
12. Når rørdløbet ikke længere ønskes anvendt til det godkendte formål, skal det fjernes og vandløbets sideskråninger og banketter skal reetableres.
13. Udløbet skal være tydeligt markeret således det kan ses i forbindelse med vandløbets årlige vedligeholdelse.
14. Etablering af bassin og udledning skal foretages i overensstemmelse med det ansøgte projekt.
15. Der skal indsendes en færdigmelding, når anlægget er etableret.
16. Bassinet må ikke etableres inden alle tilladelser og dispensationer er meddelt.

#### **Baggrund:**

I forbindelse med udbygning af et område ved Skovgårdsvej og Camma Larsen-Ledets vej ansøger Arwos om at overfladevand bliver afledt til to regnvandsbassiner; et nyt bassin og eksisterende bassin, se Bilag 1.

De to regnvandsbassiner skal opsamle, forsinke og rense regnvand inden udledning, hvorfor der søges om en samlet udledning fra de to bassiner og deres tilhørende kloakoplade via ny udløbsledning til Tjærbæk.

Det eksisterende bassin har i dag afledning på 5 l/s til det eksisterende bassin BAS11 som har udledning til Tjærbæk. I forbindelse med projektet vil udledningen fra det eksisterende bassin reduceres fra 5 l/s til 1 l/s, for fortsat at overholde dette, er det nødvendigt at øge volumen i bassinet, ved en hævning af overløbskanten fra kote +63,53 m til +63,70 m.

Det nye regnvandsbassin har et opland på 17,6 ha med et befæstet areal på 8,5 ha, og en udledning på 8,4 l/s til Tjærbæk. Regnvandsbassinet etableres på matrikel 1955 ved Skovgårdsvej i Aabenraa. Bundkoten af bassinet er i kote +59,90 m, hvilket er 0,5-3,5 m under eksisterende terræn. Udløbet fra det nye bassin føres under Camma Larsen-Ledets vej. Herfra etableres en ny udløbsledning under Gammel Ribevej, hvor begge bassiner tilkøbes.

### **Kommunens bemærkninger og vurderinger**

#### Uheld i oplandet

Udløbet skal kunne spærres med afspærringsventil, hvis der skulle ske et uheld på de befæstede arealer.

#### Spildevandsplan

Området er omfattet af Aabenraa Kommunes Spildevandsplan 2018 - 2022, og er registreret som separatkloakeret eller planlagt separatkloakeret, Bilag 1.

#### Planlægning

Det nye bassin ligger i byzone og er omfattet af kommuneplan ramme 1.1.123 E, der udlægger området til erhverv. Bassinet ligger indenfor skovbyggelinje og kræver muligvis dispensation.

Det eksisterende bassin ligger i byzone og er omfattet af lokalplan nr. 113 og ligger indenfor delområde 4 der er udlagt til forskellige tekniske anlæg, herunder forsinkelsesbassiner.

Bassinet er i nærheden af fredskov som ikke må påvirkes, og det forventer at Miljøstyrelsen Østjylland vil træffe en afgørelse senest 26. juni 2021 om dispensation.

#### Grundvand

Regnvandsbassinerne ligger i et område, hvor der er særlige drikkevandsinteresser, men er ikke beliggende i et boringsnær beskyttelsesområde. Udledningen vil ikke påvirke grundvandet da bassinet etableres med membran.

### Vandløbet

Regnvandsbassinet udleder til vandløbet Tjærebæk der har udløb i Slotsmølleåen 2,3 km nedstrøms udledningspunktet.

### Vandområdeplaner:

Tjærebæk er Ifølge Naturstyrelsens Vandområdeplan 2015-2021 Lillebælt-Jylland, Hovedvandopland 1.11 ikke særskilt målsat. Slotsmølleåen er klassificeret til et naturligt vandløb med miljømål "Høj økologisk tilstand". Vandløbets nuværende samlede tilstand er moderat økologisk tilstand

Bedømmelsesmetode	Miljømål	Tilstand
<b>Vandløb, smådyr:</b> <b>Dansk Vandløbsfaunaindeks (DVFI)</b>	God Økologisk tilstand	Høj økologisk tilstand
<b>Vandløb, Fisk:</b> <b>Dansk Fiskeindeks for Vandløb (DFFVa eller DFFVø)</b>	God Økologisk tilstand	Moderat økologisk tilstand
<b>Vandløb planter:</b> <b>Dansk Vandløbsplanteindeks (DVPI)</b>	God Økologisk tilstand	Ukendt økologisk tilstand
<b>Samlede økologiske tilstand</b>	God Økologisk tilstand	Moderat økologisk tilstand

Inden udledning vil der ske en rensning og tilbageholdelse af næringsstoffer og miljøfremmede stoffer i regnvandsbassinet som etableres som vådt.

Det vurderes, at udledningen ikke vil forhindre en opfyldelse af målsætningen for vandløbet.

### Vandløbets kapacitet:

Der foreligger ikke nogle lokale afstrømningsdata for vandløbet.

Udledningen bliver neddroset svarende til 1 l/s pr reduceret ha, og kommunen vurderer at udledning ikke giver anledning til hyppigere eller større oversvømmelser og at vandløbets kapacitet er respekteret ved den udledte vandmængde.

Aabenraa Kommune vurderer at udledning ikke giver anledning til hyppigere eller større oversvømmelser, og at vandløbets kapacitet er respekteret ved den udledte vandmængde.

### Natura2000 områder og Bilag IV arter

Natura2000: Der er ca 1000 meter til nærmeste Natura2000-område " Bolderslevskov Skov og Uge Skov".

Bilag IV arter: Der er ikke registreret nogen i bilag IV arter i området.

### Beskyttet Natur

Afstanden fra det nye regnvandsbassin er:

80 m til beskyttet vandløb (Tjærbæk)

90 m til beskyttet mose,

60 m til beskyttet sø, øst for bassin

400 m til eng (nord for bassin),

Det eksisterende bassin:

Afstanden til beskyttet sø er 90 m. Regnvandsbassinet er registreret som en beskyttet sø. Anlægsarbejdet kræver ikke en dispensation fra naturbeskyttelse loven, så længe selve bassinet ikke udvides og kanten hæves mindre end 0,5 meter

### Redegørelse for BAT

Bassinet etableres som et vådt regnvandsbassin. I et vådt regnvandsbassin foregår en række rensprocesser som fjernelse af næringsstoffer, miljøfremmede stoffer og tungmetaller.

### Museumsloven

Hvis der under anlægsarbejder på området findes jordfaste fortidsminder eller andre kulturhistoriske anlæg, skal arbejdet omgående indstilles i det omfang, der berører fortidsmindet og bygherren skal, i henhold til museumslovens § 27, advisere Haderslev Museum.

### **Afgørelse om VVM**

Etablering af et nedsivningsbassin er omfattet af

- punkt 10. g "Dæmninger og andre anlæg til opstuvning eller varig oplagring af vand (projekter, som ikke er omfattet af bilag 1)"
- og 11. c "Rensningsanlæg (projekter, som ikke er omfattet af bilag 1)". Af VVM-lovens bilag 2.

Vurdering og afgørelse om VVM kan ses i bilag 5.

### **Tilsyn**

Det fremtidige tilsyn med forholdene nævnt i tilladelsen foretages af Miljøstyrelsen.

### **Tilladelsen er meddelt i henhold til**

Tilladelsen er meddelt med baggrund i

- Bekendtgørelse om spildevandstilladelser m.v. efter miljøbeskyttelseslovens kapitel 3 og 4 nr. 2292 af 30. december 2020".
- § 28 i Lov om miljøbeskyttelse jf. lovbek. nr. 1218 af 25. november-6-2019

## Klagevejledning

Afgørelsen kan påklages til Fødevarer- og Miljøklagenævnet jf. lov om miljøbeskyttelse. Fristen for at klage er 4 uger fra modtagelsen af afgørelsen. En eventuel klage skal derfor være modtaget senest den 29. juni 2021 der er dagen for klagefristens udløb.

Ud over afgørelsens adressat er følgende blevet underrettet om denne afgørelse:

- Sundhedsstyrelsen
- Danmarks Naturfredningsforening
- Danmarks Fiskeriforening
- Ferskvandsfiskeriforeningen for Danmark
- Danmarks Sportfiskerforbund
- Friluftsrådet
- Enhver, der har en individuel og væsentlig interesse i sagens udfald.

Hvis du ønsker at klage over denne afgørelse, skal det ske via Klageportalen, som du finder et link til på forsiden af <https://naevneneshus.dk/start-din-klage/miljoe-ogfoedevareklagenaevnet/>.

Klageportalen ligger også på [www.borger.dk](http://www.borger.dk) og [www.virk.dk](http://www.virk.dk). Du logger på [borger.dk](http://borger.dk) eller [virk.dk](http://virk.dk), ligesom du plejer, typisk med NemID. Klagen sendes gennem Klageportalen til den myndighed, der har truffet afgørelsen. En klage er indgivet, når den er tilgængelig for myndigheden i Klageportalen. Når du klager, skal du som privatperson betale et gebyr på kr. 900. For virksomheder og organisationers vedkommende er gebyret på 1.800 kr. Du betaler gebyret med betalingskort i Klageportalen.

Miljø- og Fødevarerklagenævnet skal som udgangspunkt afvise en klage, der kommer uden om Klageportalen, hvis der ikke er særlige grunde til det. Hvis du ønsker, at blive fritaget for at bruge Klageportalen, skal du sende en begrundet anmodning til den myndighed, der har truffet afgørelse i sagen. Myndigheden videresender herefter anmodningen til Miljø- og Fødevarerklagenævnet, som træffer afgørelse om, hvorvidt din anmodning kan imødekommes.

Sagen kan indbringes for domstolene, jf. lovens § 101, stk. 1.

Hvis du ønsker at afprøve afgørelsen for domstolene, skal det ske 6 måneder fra datoen hvor afgørelsen er givet eller offentliggjort.

Er afgørelsen påklaget til Miljø- og Fødevarerklagenævnet inden for klagefristen, er fristen for at anlægge et civilt søgsmål 6 måneder efter at Miljø- og Fødevarerklagenævnets afgørelse foreligger.

Venlig hilsen  
Dorthe M. Shajarati  
Ingeniør

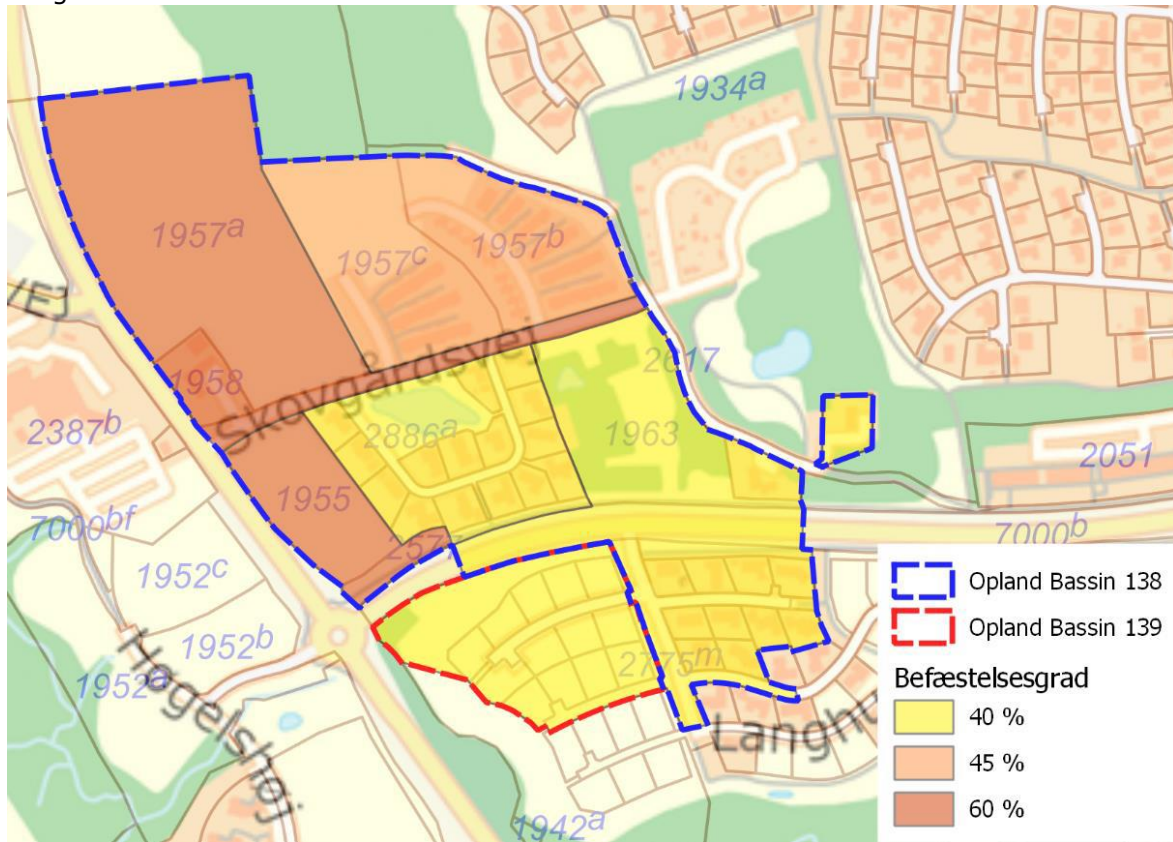
## Bilag

1. Oversigtkort
2. Opland og befæstelsesgrad
3. Udløb til Tjærbæk
4. Beskyttet natur
5. VVM Screening og afgørelse

Bilag 1

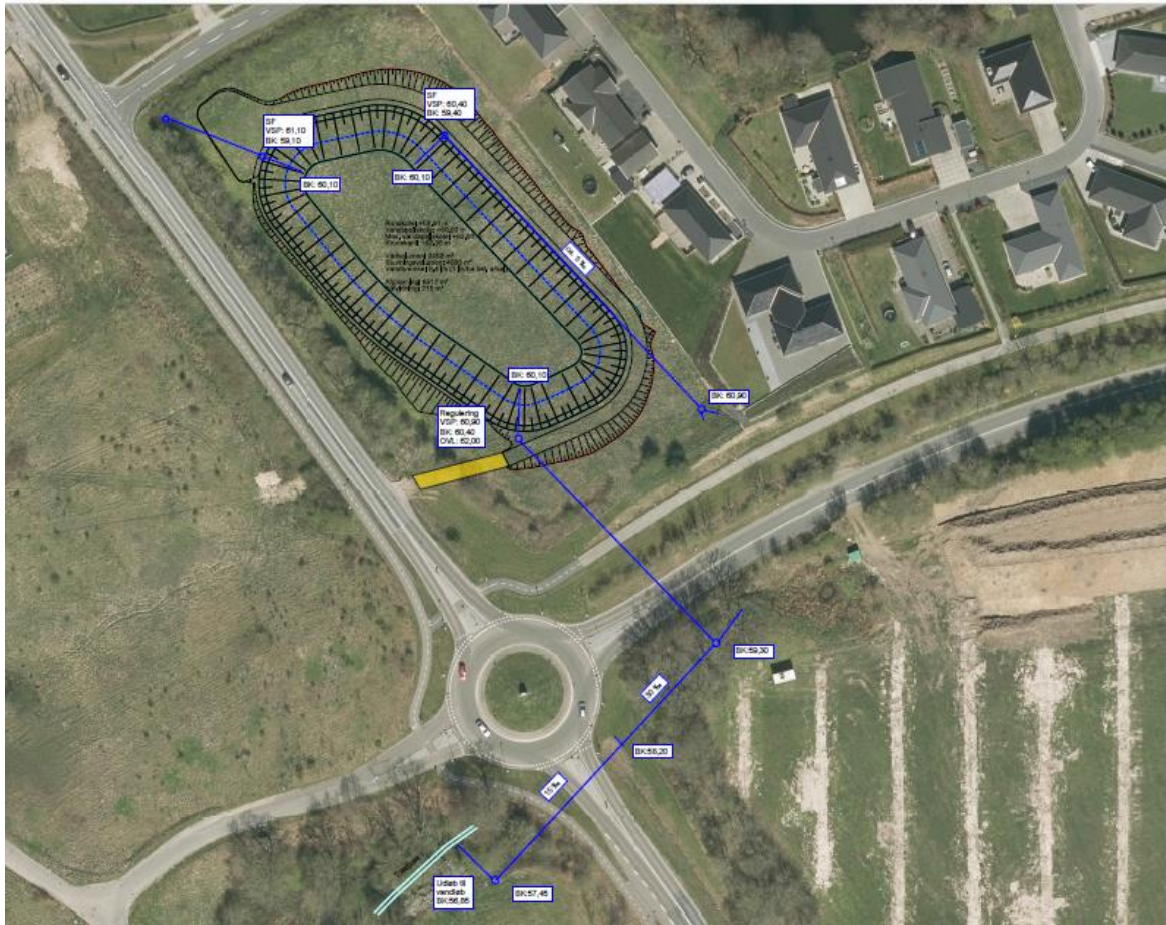


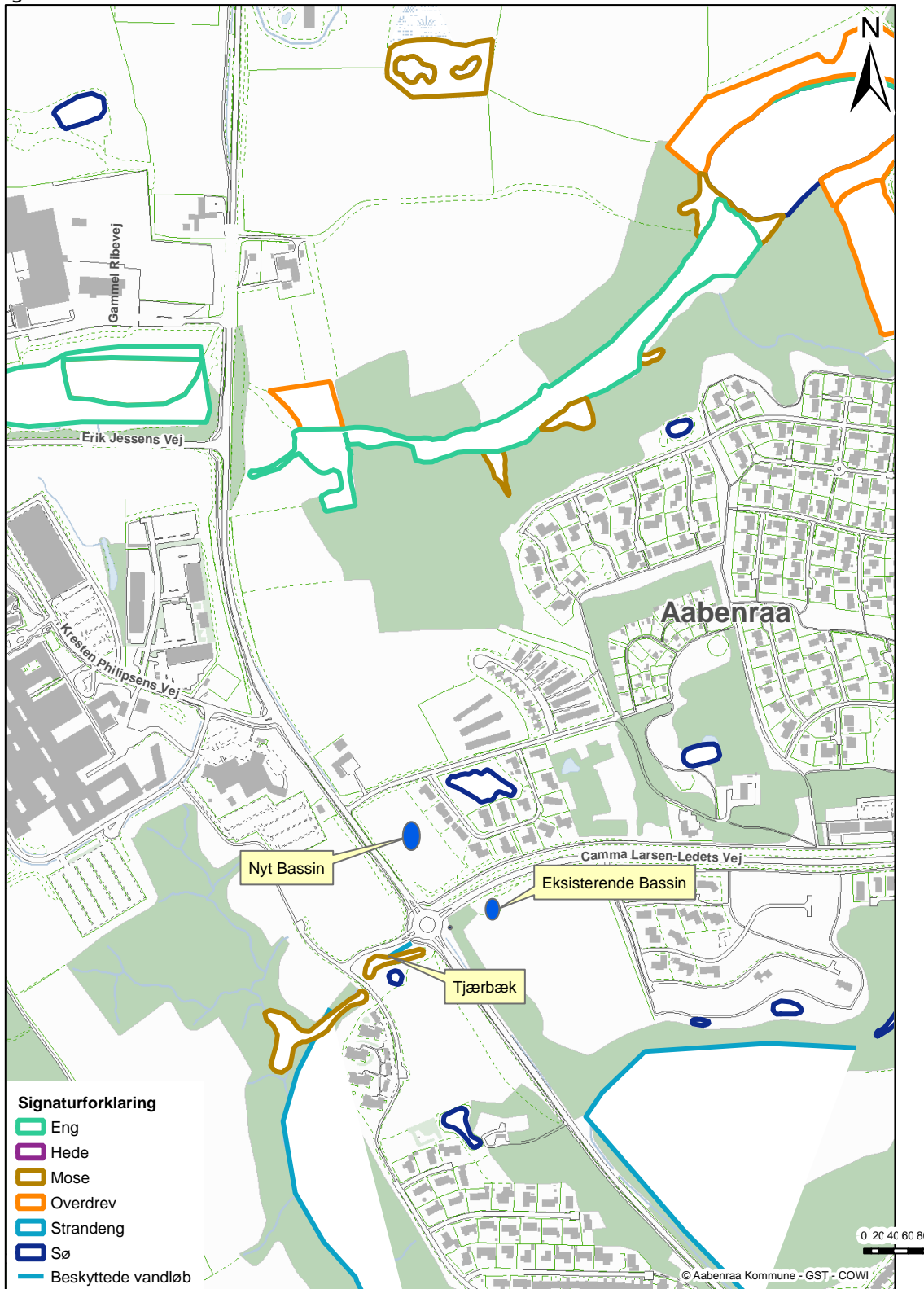
Bilag 2





Bilag 3





## **Bilag 5**

### **Screeningsafgørelse (VVM) for via et nyt regnvandsbassin ved Skovgårdsvej matrikel nr. 1955 Kolstrup under Aabenraa, og et eksisterende bassin beliggende ved Langhus, matrikel 1942a, Kolstrup under Aabenraa.**

I forbindelse med udbygning af et område ved Skovgårdsvej og Camma Larsen-Ledets vej ønskes overfladevand at blive afledt til to regnvandsbassiner; et nyt bassin 138 og eksisterende bassin 139 se Bilag 1, og etablering af en ny udløbsledning. De to regnvandsbassiner skal opsamle, forsinke og rense regnvand inden udledning til Tjærbæk.

Aabenraa Kommune har den 22. januar 2021 modtaget en VVM-anmeldelse om etablering af regnvandsbassin i forbindelse med byggemodning af et område ved Skovgårdsvej. Regnvandsbassinet etableres på matr. nr. 1955 og det eksisterende bassin på matrikel 1942a Kolstrup under Aabenraa vil i fremover have fælles udløb i en ny udløbsledning ifølge en revision af projektet den 22 februar 2021.

Regnvandsbassinerne skal forsinke og rense regnvandet. Regnvandsbassinerne har et samlet opland på 19,9 ha, hvor det reducerede areal udgør 9,4 ha. Den samlede udledning til Tjærbæk er 9,4 l/s via en vandbremse.

Det eksisterende bassin beliggende ved langhus, matrikel 1942a, har tidligere den 09-10-2019 vurderet ikke at være omfattet af krav om miljøkonsekvensvurdering og tilladelse jf Sagsnr.: 19/23238

#### **Afgørelse**

Projektet vurderes ikke at være omfattet af krav om miljøkonsekvensvurdering og tilladelse, jf. VVM-lovens<sup>1</sup> § 21.

Hvis projektet fremadrettet ændres eller udvides, er bygherre forpligtet til at anmelde den påtænkte ændring jf. lovens § 18, med henblik på at få afgjort om ændringen udløser krav om miljøkonsekvensvurdering.

#### **Begrundelse**

Aabenraa Kommune har på baggrund af ansøgningen vurderet, at projektet er omfattet af VVM-lovens bilag 2, punkt 10. g "Dæmninger og andre anlæg til opstuvning eller varig oplagring af vand (projekter, som ikke er omfattet af bilag 1)" og bilag 2 punkt. 11c. "Rensningsanlæg".

Aabenraa Kommune har foretaget en screening af det ansøgte projekt (tabel 1, tabel 2 og tabel 3) og vurderer, at projektet ikke vil medføre væsentlige miljøpåvirkninger.

---

<sup>1</sup> Miljø- og Fødevarerministeriets lovbekendtgørelse nr. 973 af 25. juni 2020 om miljøvurdering af planer og programmer og af konkrete projekter (VVM).

**Tabel: Anmeldte projektoplysninger**

<b>Projektbeskrivelse</b>	<p>I forbindelse med udbygning af et område ved Skovgårdsvej og Camma Larsen-Ledets vej skal overfladevand afledes til to regnvandsbassiner; et nyt bassin 138 og eksisterende bassin 139.</p> <p>De to regnvandsbassiner skal opsamle, forsinke og rense regnvand inden udledning.</p> <p>Eksisterende bassin 139 har en udledningstilladelse på 5 l/s, med udledningspunkt ved Langhus til Tjærbæk. Tjærbæk er et mindre vandløb som løber langs Løgumklostervej indtil det løber sammen med Slotsmølle Å, som er den naturlige recipient for nedbør for kloakoplandene i området.</p> <p>Det ønskes at sammenkoble udledningerne fra regnvandsbassinerne til en fælles ny udledning til Tjærbæk.</p> <p>Inden udledningen reduceres afstrømningen til en udledning på 1 l/s/befæstet ha lig den naturlige afstrømning. Dette giver en samlet udledning fra de to bassiner på 9,4 l/s. Det samlede befæstede oplandsareal er 9,4 ha.</p>
<b>Ansøger</b>	<p>Arwos Spildevand A/S Forsyningsvejen 2 6200, Aabenraa 76 93 00 00</p>
<b>Anlæg</b>	<p>Regnvandsbassin</p>
<b>Ansøgningsdato</b>	<p>22. januar 2020</p>
<b>Placering</b>	<p>Kommuneplanramme: Det nye bassin etableres i et erhvervs område, og det eksisterende bassin ligger i et boligområde</p> <p>Lokalplan: Området er reguleret af flere lokalplaner som helt eller delvist er indeholdt i oplandsarealet.</p> <p>Lokalplanerne er: M 62 – "Område til kontor- og kursusformål ved Gl. Ribevej og Skovgårdsvej" LP038 – "Boligområde ved Skovgårdsvej, Aabenraa" LP003 – "Boligområde ved Skovgårdsvej" LP113 – "Boligområde ved Langhus" PBV39 – "Et område på Høje Kolstrup mellem stamvej 3 og Hovedstien"</p> <p>Det eksisterende bassin er omfattet af lokalplan 113, Boligområde, og det nye bassin er ikke omfattet af en lokalplan.</p> <p>Matr. nr.: 1955 og 1942a Kolstrup under Aabenraa, Bassinernes placering</p>

**Udvælgelseskriterier omhandlet i § 21 (Kriterier til bestemmelse af, hvorvidt projekter omfattet af bilag 2 skal underkastes en miljøkonsekvensvurdering), jf. VVM-lovens bilag 6.**

Kan anlægget få en væsentlig indvirkning på miljøet med hensyn til følgende kriterier? (Svares ja skal forholdene nøjere vurderes, jf. tabel 3)	Ja	Nej	Beskrivelse af det vurderede og begrundelse for ja/nej
1. Projektets karakteristika			
a. Hele projektets dimensioner og udformning		x	<p>Fysiske dimensioner og kapacitet:</p> <p>Det nye regnvandsbassin overfladeareal ved kronekant er ca. 6.365 m<sup>2</sup>. Bassinvolumenet for bassin 138 er dimensioneret via et samlet volumen til 4.177 m<sup>3</sup>, og n=5 overløb maksimalt hvert 5 år. Bassinet etableres som et vådtbassin og stuvningsvolumenet beregnet til 4.030 m<sup>3</sup>. Der etableres en 1.150 m<sup>2</sup> servicevej. Vejen etableres som grusvej.</p> <p>Det eksisterende regnvandsbassin er etableres med en 440 m<sup>2</sup> servicevej. Bassinet er etableret som et vådt bassin med en permanent vandybde på 0,8 m samt et konstant vådt volumen på 130 m<sup>3</sup>. Overløbskanten skal hæves fra 63,53 til +63.70 m, hvilket giver et stuvningsvolumen på 348 m<sup>3</sup>.</p> <p>Udledningen fra bassinerne til Tjærbæk er 9,4 l/s via en ny udløbsledning.</p>
b. Kumulation med andre eksisterende og/eller godkendte projekter		x	<p>Ved at etablere bassin 138 afskæres et befæstet opland, som i dag udleder til Tjærbæk uden forsinkelse og rensning.</p> <p>Der er andre udledninger til Tjærbæk:</p> <ul style="list-style-type: none"> <li>• Et vejareal (Camma Larsen-Ledets Vej) på ca. 600m<sup>2</sup> udledes uden forsinkelse og rensning.</li> <li>• Bassin 111 eksisterende og ændres ved at bassin 139, som i dag har en tilladelse til udledning via bassin 111, frakobles og udledes i stedet i sammenhæng med ny samlet udledningstilladelse til bassin 138/139.</li> <li>• Muligvis et mindre opland fra børnehaven Evigglad, omtalt i udledningstilladelse til Bassin 111.</li> </ul> <p>Det vurderes at der samlet vil være en mindre påvirkning af Tjærbæk, idet udledning vil ske mere udjævnet og vil være rensset efter ophold i bassin 138.</p>
c. Brugen af naturressourcer, særlig jordarealer, jordbund, vand og biodiversitet		x	<p><u>Anlægsfase bassin 138:</u> Der skal ikke tilføres råstoffer i forbindelse med anlæggelse af regnvandsbassinet. Der forventes at skulle genindbygges ca. 200 m<sup>3</sup> ler, for at sikre et permanent vandspejl i bassinet.</p> <p>Det vil være nødvendigt med en mindre midlertidig grundvandssænkning under anlæggelsen af det nye bassin</p>

		<p>Det forventes at sænke grundvandet i et mindre område med ca. 0,5m, fra kote +60 m til kote +59,5 m.</p> <p>Den midlertidige grundvandssænkning er anmeldt til grundvandsgruppen og samtidigt er ansøgt om tilladelse til bortledning af oppumpet grundvand.</p> <p>Overfladevand og grundvand under anlægsperioden vil blive udledt til enten vejgrøft langs Gammel Ribevej, der har forbindelse til Tjærbæk via en afløbsledning på tværs af matrikel 1952b, Kolstrup.</p> <p>Anlægsperioden er planlagt til at ske i perioden august 2021 til ultimo december 2021.</p> <p>Driftsfase: intet</p>
d. Affaldsproduktion	x	<p><u>Anlægsfase</u> Spildevand: Ingen sanitært spildevand, overflade vand vil blive udledt til Tjærbæk</p> <p>Farligt Affald: Ingen</p> <p>Overskudsjord: Under udgravning af bassin vil der fjernes i størrelsesordenen 9.000 m<sup>3</sup> råjord og muld, som bortkøres. Matriklen ligger i byzone og er dermed som udgangspunkt områdeklassificeret. Området er dog udlagt som "Analysefrit område" (kategori 1) i kommunens jordhåndteringsplan. Jordflytning væk fra området skal anmeldes på <a href="http://www.Jordweb.dk">www.Jordweb.dk</a></p> <p><u>Driftsfase</u> Spildevand: Fra regnvandsbassinet udledes overfladevand til Tjærbæk. Udledningen vil blive reduceret til max. 9,4 l/s. Den reducerede udledning opnås ved brug af en vandbremse.</p> <p>Farligt affald: Ingen</p> <p>Øvrigt affald: Oprensning af bassinet kan komme på tale med 5-10 års interval. En oprensning kan forventes at udgøre 20 m<sup>3</sup> slam, der køres til godkendt modtager.</p>
e. Forurening og gener	x	<p><u>Anlægsfase</u> Lys og støj: I anlægsperioden vil gravemaskiner benytte lys om morgenen (efter kl. 7.00) til det bliver lyst og om aftenen (til kl. 18.00), når det er blevet mørkt. De nærmeste naboer på Skovgårdsvej nr. 2, 4 og 6, 6200 Aabenraa (20-50 meters afstand) vil kunne blive lettere generet.</p> <p>Støv: under anlægsfasen, kan det ikke udelukkes at transport af materialer til og fra anlægsområdet kan medføre støvgener i tørre perioder. Det vil dog kunne dæmpes med befugtning efter behov.</p>

			<p>Lugt: Ingen</p> <p><u>Driftsfase</u> Støj: Ingen</p> <p>Støv: Ingen</p> <p>Lugt: driftsfasen, når bassinet skal oprenses med 5-10 års interval, vil der med stor sandsynlighed medføre lugt af råddenskab fra dyndet.</p> <p>Lys: Ingen</p> <p>Regnvand: Overløb fra bassin det nye bassin 138 sker til direkte til Tjærbæk. Bassinet er dimensioneret til at håndtere en 5-årsregnhændelse.</p>
f. Risikoen for større ulykker og/eller katastrofer, som er relevante for det pågældende projekt, herunder sådanne som forårsages af klimaændringer, i overensstemmelse med videnskabelig viden		x	<p>Bassinene anlægges med dykket udløb og med afspærringsmulighed. I tilfælde af uheld med flydestoffer, olie og andet, vil stofferne tilbageholdes i bassinet.</p> <p>I tilfælde af større uheld vil miljøvagten blive tilkaldt.</p> <p>Projektet er dimensioneret i forhold til de kommende klimaændringer.</p> <p>Projektet er ikke omfattet af risikobekendtgørelsen.</p> <p>Sker det under ekstreme vejrforhold, at det nye bassin fyldes, vil der i først omgang ske overløb til den eksisterende udløbsledning uden om den etablerede vandbremse. Er denne sikkerhed mod overløb ikke tilstrækkelig, vil der ske yderligere stuvninger i bassinet op til bassinets kronekant i kote 62,3m. Derefter vil der ske overløb til området mellem bassin og Gammel Ribevej. Fyldes dette område vil overløb ske over terræn til Tjærbæk. Gammel Ribevej.</p> <p>Hvis eksisterende bassin 139 fyldes, vil der i først omgang ske overløb til udløbsledning uden om den etablerede vandbremse. Er denne sikkerhed mod overløb ikke tilstrækkelig, vil der ske yderligere stuvninger i bassinet op til bassinets kronekant i kote 64,3m. Derefter vil der ske overløb til området mellem bassin 139 kronekant og Camma Larsen-Ledets Vej og videre mod sydgående grøft langs Gammel Ribevej. Dette er i helt ekstreme situationer og som ligger udenfor regn seriens periode.</p>
g. Risikoen for menneskers sundhed (f.eks. som følge af vand- eller luftforurening).		x	Projektet vurderes ikke at kunne påvirke menneskers sundhed
<b>2. Projektets placering</b>	<b>Ja</b>	<b>Nej</b>	<b>Beskrivelse af det vurderede og begrundelse for ja/nej</b>
a. Den eksisterende og godkendte arealanvendelse		x	Faktuel anvendelse: Arealet hvor det fremtidige bassin etableres er i dag ubebygget.

			Planlægning: Området hvor det fremtidige bassin skal placeret er ikke omfattet af Lokalplan.
b. Naturressourcernes (herunder jordbund, jordarealer, vand og biodiversitet) relative rigdom, forekomst, kvalitet og regenereringskapacitet i området og dettes undergrund		x	Projektet vil ikke forhindre fremtidig udnyttelse af naturressourcer som råstoffer og grundvand. Regnvandsbassinet forventes at påvirke biodiversiteten i området positivt
c. Det naturlige miljøes bæreevne med særlig opmærksomhed på følgende områder:			
1. Vådområder, områder langs bredder, flodmundinger		x	<p><b>Nyt bassin</b>  Afstanden fra bassinet er:  80 m til beskyttet vandløb (Tjærbæk)  90 m til beskyttet mose,  60 m til beskyttet sø, øst for bassin  400 m til eng (nord for bassin),</p> <p>Det eksisterende bassin:  Ca. 90 m Vest for regnvandsbassinet er der en beskyttet mose og et beskyttet vandløb</p> <p>Se Bilag 4</p>
2. kystområder og havmiljøet		x	<p>Eksisterende bassin ligger lige netop indenfor kystnærhedszonen.  Det nye bassin ligger udenfor kystnærhedszonen.</p> <p>Regnvandsbassinerne er ikke beliggende indenfor strandbeskyttelseslinjen</p>
3. bjerg- og skovområder		x	<p>Etablering af nyt regnvandsbassin vil ikke påvirke bjerg- og skovområder.</p> <p>Det eksisterende regnvandsbassin kræver dispensation ift tinglyst fredskov på matr. nr. 2780 Kolstrup under Aabenraa. Der er indsendt en ansøgning om dispensation til miljøstyrelsen. Projektet må ikke igangsættes inden der er meddelt dispensation. Der er ingen bjergområder i nærheden af bassin.</p>
4. reservater og -parker		x	Der er ingen reservater og parker i nærheden af regnvandsbassinet.
5. Vadehavsområdet			Udledning vil ikke ske til vadehavsområdet. Inden udledning vil der ske en rensning af næringsstoffer og miljøfremmede stoffer i regnvandsbassinet som etableres som vådt.
6. Områder, der er registreret eller fredet ved national lovgivning; Natura 2000-områder udpeget af medlemsstater i henhold til direktiv 92/43/EØF og direktiv 2009/147/EF			<p>Ny Bassin:  Natura2000: Der er 530 meter til nærmeste Natura2000-område "Bolderslev Skov og Uge Skov". Habitatområde Lokations ID: SAC85, der sker ingen udledning eller påvirkning af et natura 2000 område.</p> <p>Bilag IV arter: Der er ikke registreret beskyttede arter i området hvor det nye bassin forventes etableret. I nærliggende mose er der registreret bjergsalamander ved padderegistrering i 2002. I mosen er der også registreret lille vandsalamander.</p>



		<p>Eksisterende Bassin: Natura2000: Inden for en afstand på 650 m ligger Bolderslevskov Skov og Uge Skov. Regnvandsbassinet vil ikke medføre påvirkning af Natura2000 områder.</p> <p>Bilag IV arter: Der er ikke oplysning om tilstedeværelse/påvirkning af bilag IV arter i området hvor bassinet skal placeres</p>
7. områder, hvor det ikke er lykkedes — eller med hensyn til hvilke det menes, at det ikke er lykkedes — at opfylde de miljøkvalitetsnormer, der er fastsat i EU-lovgivningen, og som er relevante for projektet		<p>Tjærbæk har udløb i Slotsmølleåen er klassificeret til et naturligt vandløb med miljømål "Høj økologisk tilstand". Vandløbets nuværende samlede tilstand er moderat økologisk tilstand. Vandløbets målsætning for benthiske invertebrater er opfyldt. Inden udledning vil der ske en rensning og tilbageholdelse af næringsstoffer og miljøfremmede stoffer i regnvandsbassinet som etableres som vådt. Det vurderes, at udledningen ikke vil forhindre en opfyldelse af målsætningen</p> <p>Der er ikke indsatsprogrammer for området. Bassinerne etableres som et vådt bassin, og tæt membran som beskytter grundvandet og renser overfladevandet inden udledning.</p>
8. tætbefolkede områder		<p>Det nye regnvandsbassin ligger i byzone, og der er ca 20 – 50 meter til de nærmeste naboer på Skovgårdsvej nr. 2, 4 og 6, 6200 Aabenraa.</p>
9. Landskaber og lokaliteter af historisk, kulturel eller arkæologisk betydning		<p>Regnvandsbassinerne er ikke beliggende indenfor områder der i kommuneplanen er udpeget KP15 Kulturmiljø i det åbne land KP15 Kulturmiljø i byerne</p>

**Tabel Arten af og kendetegn ved den potentielle indvirkning på miljøet, jf. VVM-lovens bilag 6.**

<b>Projektets forventede væsentlige virkninger på miljøet skal ses i relation til de kriterier, der er anført i tabel 2, og under hensyn til projektets indvirkning på de i § 20, stk. 4, nævnte faktorer, idet der skal tages hensyn til:</b>	<b>Beskrivelse af det vurderede</b>
a. Indvirkningens størrelsesorden og rumlige udstrækning (f.eks. geografisk område og antallet af personer, der forventes berørt)	Projektet har sin rumlige udstrækning på matr. nr 1955 og 1942a Kolstrup under Aabenraa.
b. Indvirkningens art	Der en indvirkning på vandløbet, da overfladevandet udledes til vandløbet.
c. Indvirkningens grænseoverskridende karakter	Der er ikke grænseoverskridende påvirkninger.
d. Indvirkningens intensitet og kompleksitet	Indvirkningen vurderes hverken at være intens eller kompleks.
e. Indvirkningens sandsynlighed	Sandsynlighed for at udledning af overfladevand, er stor, idet bassinet er i drift under regn efter anlægsfasen
f. Indvirkningens forventede indtræden, varighed, hyppighed og reversibilitet	Indvirkning vil først indtræde når bassinet er i brug og forventes at være varig så længe bassinet er i drift. Indvirkningen vil være reversibel.

g. Kumulationen af projektets indvirkninger med indvirkningerne af andre eksisterende og/eller godkendte projekter	Det vurderes ikke at der er andre igangværende eller planlagte projekter i området, der vil give en øget kumulativ indvirkning.
h. Muligheden for reelt at begrænse indvirkningerne	Spildevandet fra bassinet håndteres i en § 28 i "Lov-bekendtgørelse om miljøbeskyttelse." hvor der stilles vilkår.

## Hjemmel

Afgørelsen er truffet i henhold til VVM-lovens § 21.

## Offentliggørelse

Screeningsafgørelsen offentliggøres samtidig med udledningstilladelsen på kommunens hjemmeside den 1. juni 2021.

## Klagevejledning

Afgørelsen kan, for så vidt angår retlige spørgsmål, påklages af:

- Miljø- og fødevareministeren
- Enhver med retlig interesse i sagens udfald
- Landsdækkende foreninger og organisationer, der som formål har beskyttelsen af natur og miljø eller varetagelsen af væsentlige brugerinteresser inden for arealanvendelsen og har vedtægter eller love, som dokumenterer deres formål, og som repræsenterer mindst 100 medlemmer.

En eventuel klage skal være indgivet skriftligt senest 4 uger fra offentliggørelsesdatoen, det vil sige den 29. juni 2021.

Hvis du ønsker at klage over denne afgørelse, skal det ske via Klageportalen, som du finder et link til på forsiden af [www.naevneneshus.dk](http://www.naevneneshus.dk). Klageportalen ligger også på [www.borger.dk](http://www.borger.dk) og [www.virk.dk](http://www.virk.dk). Du logger på borger.dk eller virk.dk, ligesom du plejer, typisk med NemID. Klagen sendes gennem Klageportalen til den myndighed, der har truffet afgørelsen. En klage er indgivet, når den er tilgængelig for myndigheden i Klageportalen. Når du klager, skal du som privatperson betale et gebyr på kr. 900. For virksomheder og organisationers vedkommende er gebyret på 1.800 kr. Du betaler gebyret med betalingskort i Klageportalen.

Miljø- og Fødevareklagenævnet skal som udgangspunkt afvise en klage, der kommer uden om Klageportalen, hvis der ikke er særlige grunde til det. Hvis du ønsker, at blive fritaget for at bruge Klageportalen, skal du sende en begrundet anmodning til den myndighed, der har truffet afgørelse i sagen. Myndigheden videresender herefter anmodningen til Miljø- og Fødevareklagenævnet, som træffer afgørelse om, hvorvidt din anmodning kan imødekommes.

Søgsmål til prøvelse af afgørelsen, skal være anlagt inden 6 måneder efter, at afgørelsen er meddelt adressaten. Er afgørelsen offentliggjort, regnes søgsmålsfristen fra offentliggørelsen.