

Miljøvurdering af vandløbsregulativ for aab31a, aab43 og aab46

Indholdsfortegnelse

1	Ikke-teknisk resumé.....	3
1.1	Afgrænsning	3
1.2	Miljøvurdering	3
2	Indledning	3
3	Regulativets formål og indhold	6
4	Forbindelse med andre relevante planer og programmer.....	7
4.1	Naturbeskyttelse, byggelinjebestemmelser, fredninger	7
4.2	Lov om okker	10
4.3	Kommuneplan	11
4.4	Kommuneplan 2015-2026.....	11
4.5	Spildevandsplan.....	12
4.6	Grundvand	12
4.7	Miljøforhold.....	13
4.8	Vandområdeplan 2021-2027.....	13
5	Nuværende miljøstatus og påvirkning heraf	13
6	Natura 2000-områder og bilag IV arter	14
7	Indvirkning på biologisk mangfoldighed.....	17
8	Afværgeforanstaltninger og alternativer	17
9	Manglende oplysninger	17
10	Overvågningsprogram	17

1 Ikke-teknisk resumé

Dette resumé opsummerer den samlede miljørapport til forslag til vandløbsregulativ for aab31a, aab43 og aab46. Vandløbsregulativet vurderes at være i overensstemmelse med gældende lovgivning, herunder kommuneplan og habitatbekendtgørelse.

1.1 Afgrænsning

En indledende gennemgang af samtlige miljøparametre har resulteret i en afgrænsning af miljørapporten til alene at vurdere følgende overordnede parametre:

- planens hovedformål
- nuværende miljøstatus og udvikling
- Påvirkning af Natura 2000-områder
- Påvirkning af biologisk mangfoldighed
- Afværgetiltag og alternativer

1.2 Miljøvurdering

Miljøvurderingen gennemføres ved udarbejdelse af en miljørapport, der på grundlag af en række kriterier defineret i lovens bilag 4 vurderer den sandsynlige, væsentlige indvirkning på miljøet af planens gennemførelse under hensyn til planens mål og geografiske anvendelsesområde.

Aabenraa Kommune vurderer, at regulativet ligger inden for rammerne af eksisterende lovgivning og plangrundlag i kommunen, herunder kommuneplan og vandområdeplan.

Aabenraa Kommune vurderer videre, at regulativet hverken i sig selv eller i forbindelse med andre regulativer, planer og programmer påvirker Natura 2000-områderne nr. 96, Bolderslev Skov og Uge Skov og Flensborg Fjord, Bredgrund og farvandet omkring Als gunstige bevaringsstatus. På tilsvarende vis vil regulativet ikke påvirke tilstedeværelsen af Bilag IV arter i området negativt. Der skal derfor ikke foretages en nærmere konsekvensvurdering af regulativets indvirkning på Natura 2000-områder og bilag IV arter.

Der vurderes ikke at være behov for gennemførelse af særlige afværgeforanstaltninger.

I henhold til miljøvurderingsloven skal de væsentlige miljøpåvirkninger ved regulativets gennemførelse overvåges. Det vurderes, at der ikke er et behov for et særligt overvågningsprogram som følge af regulativforslaget.

2 Indledning

Aabenraa Kommune har udarbejdet et nyt regulativforslag for det offentlige vandløb, Aab41a, Aab43 og Aab46, der skal erstatte de gældende regulativer fra hhv. 1982 og 1966. I regulativet fastsættes der specifikke administrative bestemmelser om

vandløbets vedligeholdelse og anvendelse samt rettigheder og pligter for hhv. Aabenraa Kommune som vandløbsmyndighed men også for bredejere.

Miljøvurdering

Ifølge miljøvurderingslovens¹ § 8 skal en myndighed udarbejde en miljøvurdering af planer og programmer inden for fysisk planlægning, hvor den sandsynlige væsentlige indvirkning på miljøet afdækkes. Det gøres for at sikre et højt naturbeskyttelsesniveau og bidrage til integration af miljøhensyn på et tidligt stadie i planlægningsprocessen.

Et vandløbsregulativ defineres i den forbindelse som en plan, hvortil der skal udarbejdes en miljøvurdering forud for vedtagelsen af regulativet. Der er derfor obligatorisk miljøvurdering af regulativet.

Denne rapport indeholder den lovpligtige miljøvurdering af vandløbsregulativ for Aab31a, Aab43 og Aab46.

Afgrænsning

Aabenraa Kommune skal som myndigheden forud for udarbejdelsen af miljørapporten for planer og programmer omfattet af § 8, stk. 1, foretage en afgrænsning af miljørapportens indhold. I bilag 4 til miljøvurderingsloven er der oplyst en række punkter over de oplysninger, som en miljørapport kan indeholde.

En indledende gennemgang af regulativets påvirkning på de punkter, der er oplyst i bilag 4, har resulteret i en afgrænsning af indholdet af en miljøkonsekvensvurdering af et vandløbsregulativ. Afgrænsningen er fastsat ud fra en vurdering af hvilke forhold, der er relevante i forhold til miljøpåvirkningen af et vandløbsregulativ.

Kommunen har besluttet, at rapporten skal afgrænses til behandling af nedenstående punkter.

- a) en skitsering af planens eller programmets indhold, hovedformål og forbindelser med andre relevante planer og programmer,
- b) de relevante aspekter af den nuværende miljøstatus og dens sandsynlige udvikling, hvis planen eller programmet ikke gennemføres,
- c) miljøforholdene i områder, der kan blive væsentligt berørt,
- d) de miljøbeskyttelsesmål, der er fastlagt på internationalt plan, fællesskabsplan eller medlemsstatsplan, og som er relevante for planen eller programmet, og hvordan der under udarbejdelsen af den/det er taget hensyn til disse mål og andre miljøhensyn,

¹ Lov nr. 973. af 25. juni 2020 jf. bekendtgørelse af lov om miljøvurdering af planer og programmer og af konkrete projekter (VVM).

- e) den sandsynlige væsentlige indvirkning på miljøet, herunder på spørgsmål som den biologiske mangfoldighed,
- f) planlagte foranstaltninger for at undgå, begrænse og så vidt muligt opveje enhver eventuel væsentlig negativ indvirkning på miljøet af planens eller programmets gennemførelse,
- g) en kort skitsering af grunden til at vælge de alternativer, der har været behandlet, og en beskrivelse af, hvorledes vurderingen er gennemført, herunder eventuelle vanskeligheder (som f.eks. tekniske mangler eller mangel på knowhow), der er opstået under indsamlingen af de krævede oplysninger,
- h) Overvågning,
- i) et ikke-teknisk resumé af de oplysninger, der blev givet under ovennævnte punkter.

På tilsvarende vis skal en myndighed efter § 6 i bekendtgørelse nr. 1595 af 6. december 2018, kaldet Habitatbekendtgørelsen efter bestemmelser der er nævnt i § 7, stk. 7 (sager efter vandløbsloven), gennemføre en vurdering af projektets mulige virkninger på Natura 2000-området og dets bevaringsmålsætninger. En Natura 2000-konsekvensvurdering indledes efter bekendtgørelsens § 6, stk. 1 med en væsentlighedsvurdering, der indeholder en vurdering af, om et projekt i sig selv, eller i forbindelse med andre planer og projekter, kan medføre væsentlige negative påvirkninger af et Natura 2000-område og dets udpegningsgrundlag. Efter bekendtgørelsens § 10 kan der ikke gives tilladelse til projekter, som beskadiger eller ødelægger yngle- eller rasteområder.

Denne rapport indeholder den lovpligtige miljøvurdering af vandløbsregulativ Aab31a, Aab43 og Aab46 efter hhv. lov om miljøvurdering og habitatbekendtgørelsen.

Aabenraa Kommunes vandløbsmyndighed har udarbejdet vandløbsregulativerne, og kommunens miljøvurderingsmyndighed har udarbejdet miljørapporten som en sammenfattende redegørelse.

Kommunen udarbejder som vandløbsmyndighed i forbindelse med forslag til regulativer en redegørelse for grundlaget for og konsekvenserne af regulativforslaget. Denne redegørelse optages som bilag til regulativet.

I redegørelsen beskrives baggrunden (begrundelsen) for udarbejdelsen af et nyt regulativ. Redegørelsen omfatter oplysninger om vandløbets nuværende natur- og miljømæssige tilstand, og hvordan regulativets administrative bestemmelser samt regler vedrørende vandløbsvedligeholdelse vurderes at opretholde eller forbedre denne tilstand.

I redegørelsen for vandløbsregulativet er en lang række af ovennævnte punkter for indhold af en miljøkonsekvensrapport allerede behandlet. Konsekvensen heraf er, at kommunen har anvendt redegørelsen fra regulativet som grundlag for udarbejdelsen af miljøkonsekvensrapporten

3 Regulativets formål og indhold

Aabenraa Kommune har udarbejdet et nyt regulativforslag for det offentlige vandløb Aab31a, Aab43 og Aab46, der skal erstatte de gældende regulativer af hhv. 1982 og 1966. Aab31a, Aab43 og Aab46 er private vandløb på hhv. 925 m, 940 m og 775 m, der har udløb ved pumpehuset ved Dr. Margrethes Vej. Ved vedtagelsen af dette regulativ, opklassificeres vandløbene samtidig som værende offentlige vandløb.

I regulativet fastsættes en lang række specifikke administrative bestemmelser, der fremadrettet skal gælde for vandløbet.

Det vurderes, at regulativets bestemmelser om krav til vandløbets fysiske dimensioner og form (regulativtype), vedligeholdelse, kontrol og oprensning kan have indvirkning på miljøet, hvor der tages udgangspunkt i disse regulativbestemmelser i denne rapport.

Regulativtype

I regulativet for Aab31a, Aab43 og Aab46 defineres vandløbenes dimensioner ud fra en bestemt skikkelse i et såkaldt geometrisk skikkelsesregulativ. Ved fastsættelse af krav til et bestemt profil sikres det i et geometrisk skikkelsesregulativ, at vandløbenes profil ikke kan ændre sig. Der tages herved hensyn til de afvandingsmæssige interesser ved vandløbene.

Vedligeholdelse

Aab31a, Aab43 og Aab46 vedligeholdes én gang årlig ved grødeskæring i en strømmende svarende til 80% af den på enhver strækning regulativmæssige bundbredde.

Ved skæringen kan vandplanter med bløde stængler efterlades, blot den samlede strømmendebredde er til stede.

Kontrol og oprensning

Kravene til vandløbenes dimensioner og den deraf afledte vandføringsevne angives udelukkende ved en beskrivelse af vandløbenes tværsnitsprofiler.

Ved kontrollen af vandløbets dimensioner tages der ikke hensyn til eventuel grødevækst i vandløbet. Eventuel grøde- og kantskæring reguleres udelukkende efter bestemmelserne i regulativets afsnit om grødeskæring og kantskæring

Adgangen til oprensning af vandløbet er fastsættes igennem en kontrol af der fastsatte regulativmæssige krav, hvor der foretages fuld kontrol af vandløbets dimensioner og vandføringsevne hvert 10 år. Ved kravoverskridelser kan der herefter foretages oprensning på længere strækninger.

Der er også mulighed for at kommunen foretager screeninger af dimensionerne ved lodsejerhenvendelser.

4 Forbindelse med andre relevante planer og programmer

I dette afsnit redegøres for regulativforslagets forbindelse til relevante planer, programmer og gældende lovgivning. Regulativets indvirkning på internationale naturbeskyttelsesområder (Natura 2000 og fuglebeskyttelsesområder) og vandområdeplanlægning indgår ikke i dette afsnit men behandles særskilt.

4.1 Naturbeskyttelse, byggelinjebestemmelser, fredninger

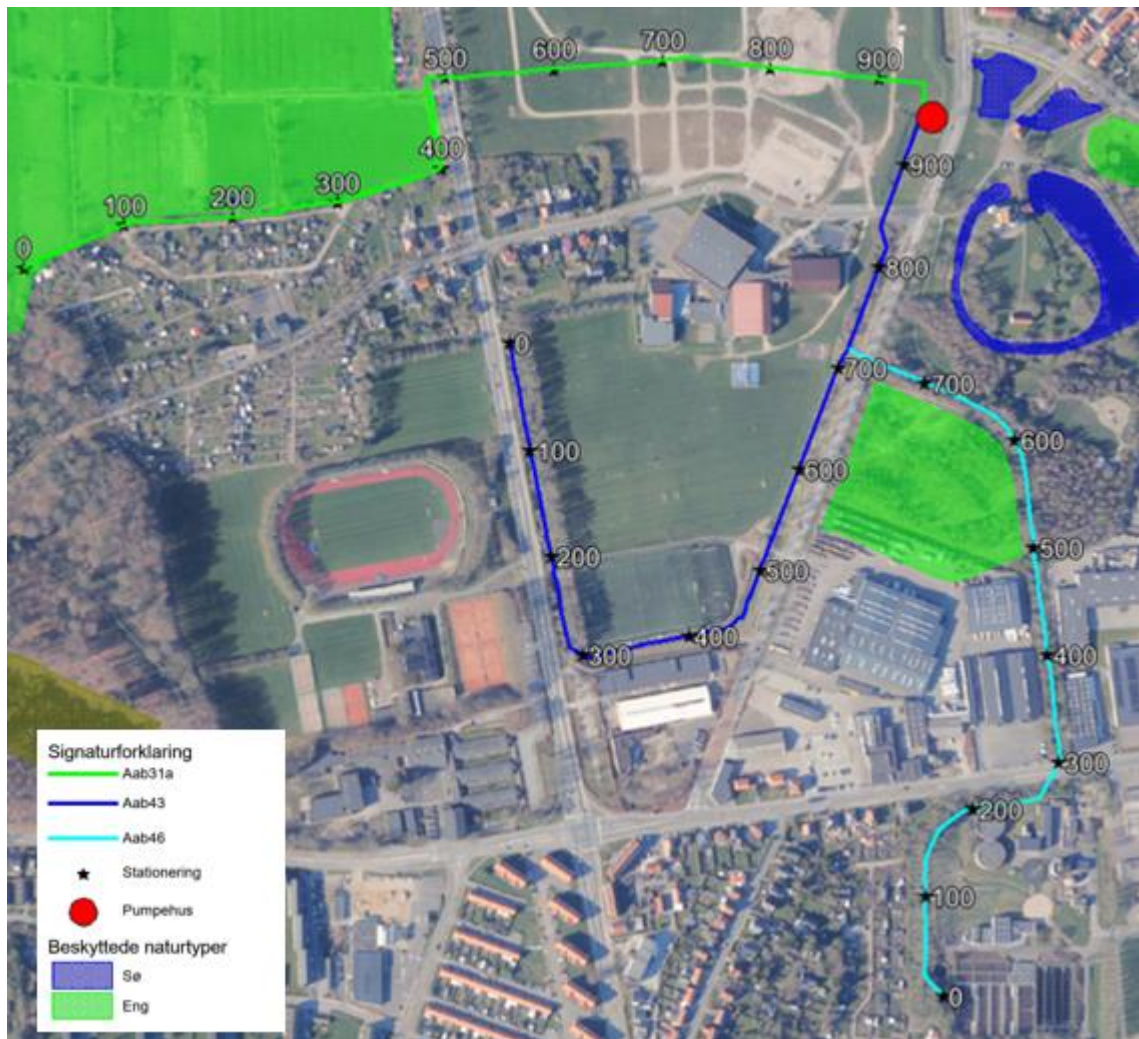
Aab31a, Aab43 og Aab46 er registreret som omfattet af naturbeskyttelseslovens² § 3 som beskyttet vandløb på alle de åbne strækninger.

Det betyder, at der ikke må foretages ændringen i tilstanden i vandløbet. Der kan i visse tilfælde dispenseres herfra.

Den almindelige regulativmæssige grødeskæring og oprensning af vandløbet kan foretages uden dispensation fra naturbeskyttelsesloven.

Der er udpeget §3 naturbeskyttede områder omkring Aab31a, Aab43 og Aab46, som ses på Figur 1.

² Naturbeskyttelseslovens § 3



Figur 1: Naturområder omkring Aab31a, Aab43 og Aab46, der er omfattet af naturbeskyttelseslovens § 3 som beskyttet natur. Eng (lys grøn), sø (blå), vandløb (mørkeblå streg), stationering vandløb (sort stjerne med numre).

Aab31a, Aab43 og Aab46 er ikke omfattet af åbeskyttelseslinjen efter naturbeskyttelseslovens § 16. åbeskyttelseslinjen er et generelt forbud mod at placere bebyggelse, foretage ændringer i terrænet, beplantning og lignende i en afstand på 150 m fra offentlige vandløb, der pr. september 1983 havde en bundbredde efter det dagældende regulativ på mindst 2 m. Slotsmølleå er omfattet af åbeskyttelseslinjen, som det fremgår af Figur 2 er den nedre del af Aab31a og Aab43 er indenfor denne beskyttelse.



Figur 2: Åbeskyttelseslinje (blå skravering), Slotsmølleå (grøn og sort streg), Aab31a, Aab43 og Aab6 (blå streger) og pumpehuset (rød prik).

Der er registreret en fredning langs Aab31a ved den øverste del af vandløbet jf. Figur 3, afgørelse reg.nr. 07003.00 vedr. Hjelmhaverne.



Figur 3: Fredning ved Hjelmhaverne

Hjelmhaverne er en fredet kolonihaveforening, der er beliggende lige syd for Aab31a, fra st. 0 m til st. 350 m. Bestemmelserne i regulativet, har ikke indvirkning på fredningsbestemmelserne, der alene beskriver forholdende i kolonihaveområdet.

4.2 Lov om okker

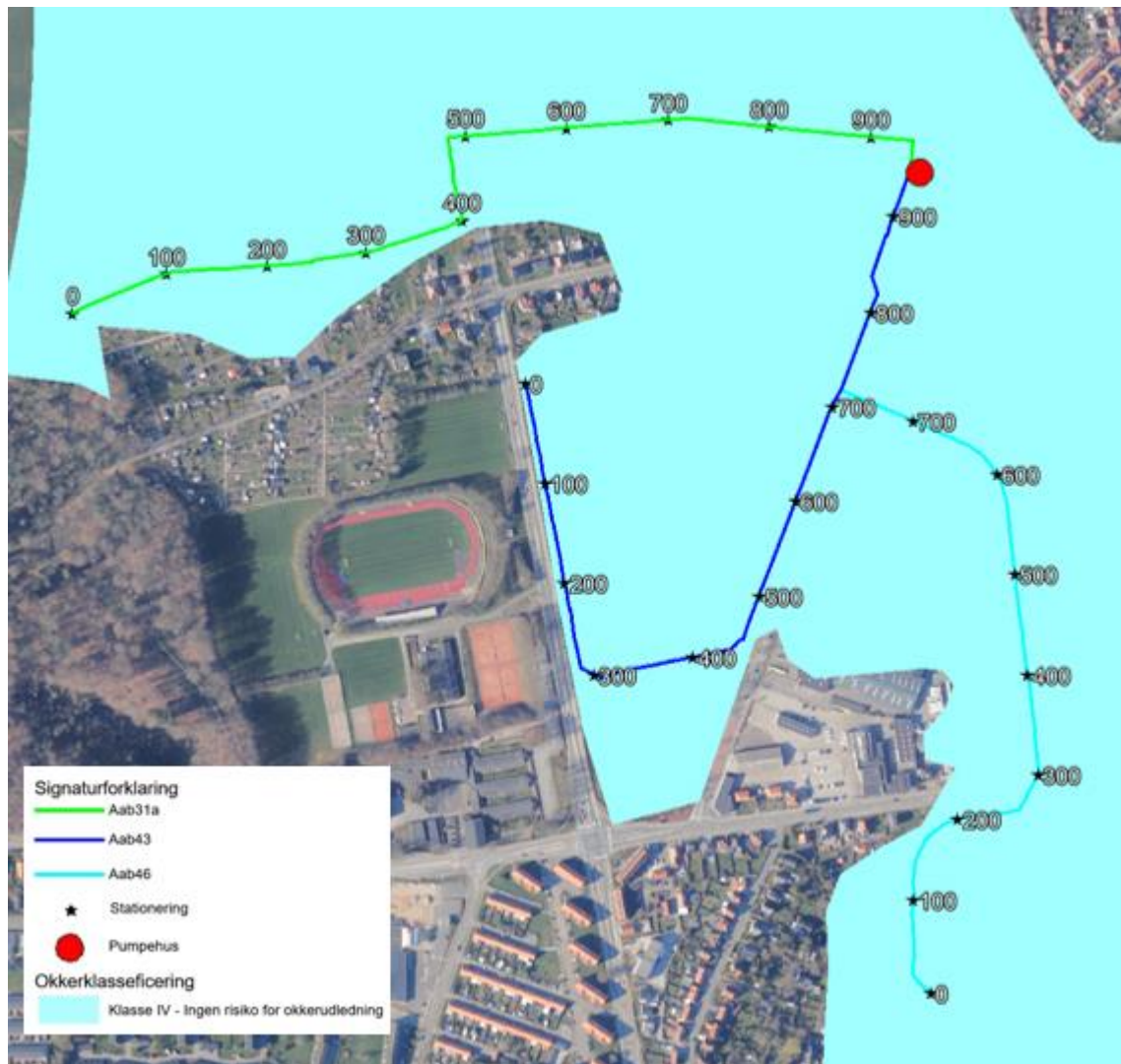
Ved okkerloven fra 2015 er potentielle områder for udledning af okker i vandløbet vurderet og klassificeret fra klasse I (stor risiko) til klasse IV (ingen risiko).

Okkerpotentielle områder er lavtliggende steder, hvor der kan være specielt høje koncentrationer af jernforbindelser i undergrunden. Jernforbindelserne kan omdannes til okker, der kan udvaskes til vandløb og søer, hvor okkeren er skadelig for dyre- og plantelivet.

I de okkerpotentielle områder skal der tages særlige hensyn ved dræning, og i klasse I til III områderne skal der efter okkerloven søges om tilladelse til dræning af de berørte arealer ved vandløbsmyndigheden³.

Langs hele forløbet af Aab31a, Aab43 og Aab46 er der udpeget lavbundsareal med okkerklasse IV (ingen risiko), jf. Figur 4.

³ Okkerlovens § 2



Figur 4: Oversigt over okkerpotentielle områder langs Aab31a, Aab43 og Aab46. Kilde Danmarks Miljøportal, www.arealinformation.miljoportal.dk

4.3 Kommuneplan

4.4 Kommuneplan 2015-2026

I Aabenraa Kommuneplan⁴ fastlægges de overordnede rammer, mål og retningslinjer for kommunens fysiske udvikling i byen og i det åbne land. Kommuneplanen omfatter beskrivelser af værdifulde landbrugsområder og landskaber, udpegede lavbundsområder og kulturhistorie. Kommuneplanen findes på Aabenraa Kommunes hjemmeside www.aabenraa.dk

Laves der ændringer i vandløbet, skal der tages hensyn og foretages overvejelser i forhold til retningslinjerne i kommuneplanen. Dette kunne f.eks. være i forhold til følgende områder:

⁴ Kommuneplan 2015-2027 på <https://aabenraa.viewer.dkplan.niras.dk/plan/7#/1350>

- Lavbund- og vådområder: I de udpegede lavbundsområder og potentielle vådområder skal der tages hensyn til, at de vil kunne udvikle sig til henholdsvis naturområder og kan udlægges til kvælstof- eller fosforfjernende vådområder.
- Naturkvalitetsplan: Her skal der tages hensyn til kommuneplanens naturkvalitetsmålsætning for tilstødende naturarealer.
- Landskab og geologiske bevaringsværdier: De særlige landskabsmæssige, geologiske, naturmæssige og kulturhistoriske kvaliteter i landskabsparken fra Gudsø Vig, Elbodalen indtil Rands Fjord, skal i sin helhed søges bevaret. Målet er at sikre, at vi bevarer større sammenhængende og værdifulde landskaber, der rummer betydelige naturværdier, bevaringsværdige kulturmiljøer samt værdifulde geologiske former og karaktertræk i den udlagte landskabspark.

Aab 31a er beliggende i et område udpeget som et område med særlige naturbeskyttelsesinteresser. I og i nærheden af særligt næringsfattige og dermed biologisk mangfoldige naturarealer, må der ikke etableres ny husdyrproduktion. Der må heller ikke ske udvidelse af eksisterende husdyrproduktion eller andet, som i væsentlig grad forringer den biologiske mangfoldighed.

4.5 Spildevandsplan

I Aabenraa Kommunes Spildevandsplanen fremgår det hvilke udledningpunkter, der findes til vandløbene i forhold til udledning fra offentlige spildevandsledninger. Spildevandsplanen findes på Aabenraa Kommunes hjemmeside.

I Aabenraa Kommunes spildevandsplan fremgår det, hvor der findes udledningpunkter til vandløb fra offentlige regnvands- og spildevandsledninger.

Aab31a

Der ikke registret nogle udledningpunkter til aab31a i Aabenraa Kommunes Spildevandsplan.

Aab43

Der er registeret et udløb fra regnvandssystemet i st. 301 m, st. 452 m, ca. st. 780 m og st. 836 m.

Der er yderligere registeret et overløb fra fællessystemet i st. 889 m.

Aab46

Der er registeret et udløb fra regnvandssystemet i st. 304 m.

4.6 Grundvand

Vandløbet ligger udenfor et område med drikkevandsinteresser.

Indvinding af grundvand eller overfladevand kan påvirke vandføringen i vandløbene. I visse områder af Aabenraa Kommune er vandressourcerne ikke tilstrækkelige til at tilgodese alle behov.

Ansøgninger om private enkeltindvinding, typisk til erhvervsmæssig indvinding, vil blive vurderet individuelt. Kommune vil foretage en konkret afvejning af hensynet til almene interesser, grundvandsressourcen, miljøet og andre relevante forhold.

Et højtstående grundvandsspejl kan have skadelige konsekvenser og forårsage oversvømmelser. Der er udarbejdet ét grundvandskort for nuværende data fra perioden 1991-2010 og ét grundvandskort, der veksler mellem tre forskellige fremtidige klimamodeller i perioden 2021-2050 – herunder en tør, middel og våd klimamodel. Dette er et screeningsværktøj, der kan benyttes til at undersøge variationer i grundvandsdannelse og dybde til grundvandsspejlet under hensyn til fremtidens forventede klimaudvikling. Med grundvandskortene er det muligt at få et indtryk af, om et område bliver berørt af ændringer i grundvandsstand og grundvandsdannelse.

4.7 Miljøforhold

4.8 Vandområdeplan 2021-2027

EU's medlemslande vedtog i 2000 Vandrammedirektivet. Direktivet fastlægger bindende rammer for vandplanlægningen i EU. I Danmark er direktivets bestemmelser lovmæssigt fastlagt i Lov om vandplanlægning (Bekendtgørelse af lov om vandplanlægning nr. 126 af 26/01/2017).

Vandløbene Aab31a, Aab43 og Aab45 er ikke målsat i vandområdeplanen.

Habitatbekendtgørelsen

Bestemmelserne i habitatbekendtgørelsen implementerer habitatdirektivet fra 1992 i dansk lovgivning. Bekendtgørelsen implementerer de dele af habitatdirektivet, der vedrører beskyttelse af Natura 2000-områder og beskyttelsen af de særligt sårbare og truede arter omfattet af habitatdirektivets bilag IV (bilag IV-arter).

I henhold til ovennævnte bekendtgørelse skal der foretages en vurdering af, om projektet kan påvirke et Natura 2000-område. Dette gælder både projekter i og uden for et Natura 2000-område, såfremt det ikke umiddelbart kan udelukkes, at der kan være en påvirkningsrisiko. De planer og projekter, der omfattes af kravet om vurdering, er også planer og projekter, som ikke direkte er forbundet med eller nødvendige for Natura 2000-områdets forvaltning, jf. § 6, stk. 1, jf. § 7, stk. 2, nr. 1 i bekendtgørelsen.

5 Nuværende miljøstatus og påvirkning heraf

I dette afsnit afdækkes de relevante aspekter af den nuværende miljøstatus og dens sandsynlige udvikling, hvis regulativet ikke vedtages. Endvidere er miljøforholdene i områder, der kan blive væsentligt berørt af regulativet afdækket.

De relevante miljøforhold, der er behandlet i dette afsnit er naturområder, der er omfattet af naturbeskyttelseslovens § 3 som beskyttet natur.

Beskyttede naturarealer

Aab31a, Aab43 og Aab46 er omfattet af naturbeskyttelseslovens § 3 som beskyttet natur. Endvidere er vandløbet beliggende langs naturarealer, der også er beskyttet efter lovens § 3, jf. Figur 1 i afsnit 4.1.

Da regulativet ikke erstatter et eksisterende regulativ, vil vedtagelsen af dette regulativ sikre vandløbenes vedligeholdelse, beskyttelse og generelt de administrative bestemmelser. Grødeskæringen fastsættes med 1 årlig skæring, det er den vedligeholdelse, som Aabenraa Kommune tidligere har udført i vandløbet igennem årene. Ved at videreføre den vedligeholdelse, vil vandløbets vandføringsevne ikke ændrer sig. Derfor vurderes det at der ikke sker en tilstandsændring i de beskyttede naturområder, der er beliggende i tilknytning til vandløbet.

Hvis der ikke vedtages et regulativ for vandløbene, kan Aabenraa Kommune ikke optage vandløbene som offentlige vandløb. Vedtagelsen af regulativet vil styrke bevarelsen af vandløbene, da de optages som offentlige vandløb.

6 Natura 2000-områder og bilag IV arter

Natura 2000-områder

Der skal i denne miljøkonsekvensrapport foretages en vurdering af, om det kan udelukkes, at regulativet i sig selv eller i forbindelse med andre regulativer, planer og projekter kan påvirke Natura 2000-områdernes gunstige bevaringsstatus væsentligt.

Nærmeste Natura 2000-område nr. 96, Bolderslev Skov og Uge Skov, bestående af Habitatområde H85, er beliggende ca. 400 m sydvest for aab31a.

Nærmeste Natura2000 habitatområde er i tilknyttede havområder er nr. 197, Flensborg Fjord, Bredgrund og farvandet omkring Als. Området er beliggende ca. 25,5 km sydøst for vandløbene.

Udpegningsgrundlaget for begge Natura 2000 fremgår af Figur 5.

I Natura 2000-planen⁵⁶ er der foretaget en vurdering af truslerne mod habitatnaturtyperne og arter i de respektive Natura 2000-områder. Truslerne omfatter påvirkninger, hvor der er en begrundet mistanke om, at de har en negativ betydning for naturtilstanden.

⁵ Natura 2000 plan 2016-2021 Skove langs nordsiden af Vejle Fjord Natura 2000-område nr. 78 Habitatområde H67 Fuglebeskyttelsesområde F45 Miljø- og Fødevarerministeriet, Naturstyrelsen 2016.

⁶ Natura 2000-plan 2016-2021 Lillebælt Natura 2000-område nr. 112 Habitatområde nr. 96 Fuglebeskyttelsesområde nr. 47 Miljø- og Fødevarerministeriet, Naturstyrelsen 2016

Udpegningsgrundlag for Habitatområde nr. 85		
Naturtyper:	Kransnålalge-sø (3140)	Næringsrig sø (3150)
	Brunvandet sø (3160)	Kildevæld* (7220)
	Bøg på mor med kristtorn (9120)	Bøg på muld (9130)
	Ege-blandskov (9160)	Skovbevokset tørvemose* (91D0)
	Elle- og askeskov* (91E0)	
Arter:	Stor vandsalamander (1166)	

Udpegningsgrundlag for Habitatområde nr. 173		
Naturtyper:	Sandbanke (1110)	Bugt (1160)
	Rev (1170)	
Arter:	Marsvin (1351)	

Udpegningsgrundlag for Fuglebeskyttelsesområde nr. 64	
Fugle:	Edderfugl (T)

Figur 5: Naturtyper og arter, der udgør udpegningsgrundlaget for Natura 2000-områderne. Kilde: Natura 2000-planen⁴.

Væsentlige trusler for Natura 2000-området Bolderslev Skov og Uge Skov er ifølge Natura 2000-planen følgende:

- Tilgroning
- U hensigtsmæssig hydrologi
- Invasive arter
- Direkte påvirkning fra landbrugsdrift

Væsentlige trusler for Natura 2000-området Flensborg Fjord, Bredgrund og farvandet omkring Als er ifølge Natura 2000-planen følgende:

- Eutrofiering
- Fiskeri
- Sejlads

Da de nærmeste natura 2000-områder er beliggende henholdsvis ca. 400 m og 25,5 km fra Aab31a, Aab43 og Aab46 samtidig med, at bestemmelserne i regulativet ikke vurderes at ændre på leveforhold for flora og fauna i vandløbet, kan det udelukkes, at regulativet i sig selv påvirker udpegningsgrundlaget for Natura 2000-områderne negativt. Det gælder både for naturtyperne og arterne, som udgør udpegningsgrundlaget.

Vedligeholdelsen og administrationen af Aab31a, Aab43 og Aab46 indgår ikke som del af de identificerede trusler imod de internationale beskyttelsesområder. Samtidig er vandløbene generelt set ikke levested for de arter, der udgør udpegningsgrundlaget.

På tilsvarende vis vurderes det, at vandløbene ikke er egnet som levested for stor vandsalamander, som foretrækker stillestående vandområder.

Endelig vurderes det, at vandløbene ikke er egnet leve- og fourageringsted for de fuglearter, der udgør udpegningsgrundlaget for Natura 2000 områderne.

Aabenraa Kommune vurderer sammenfattende, at regulativet hverken i sig selv eller i forbindelse med andre regulativer, planer og programmer påvirker Natura 2000-områdernes gunstige bevaringsstatus. Der skal derfor ikke foretages en nærmere konsekvensvurdering af regulativets indvirkning på Natura 2000-områderne.

Bilag IV arter

Der er ikke registreret eller observeret forekomst af bilag IV-arter i selve vandløbet eller i de nærmeste tilknyttede arealer.

Bilag IV arternes udbredelse er i stedet i rapporten angivet på baggrund af observationer og registreringer i faglig rapport fra DMU nr. 635 "Håndbog om dyrearter på habitatdirektivets bilag IV", som beskriver sandsynligheden for, at arten forefindes på lokaliteten. De arter, der tidligere er observeret i de 10*10 km kvadranter, der omfatter projektområdet langs vandløbet, er listet i nedenstående tabel.

Artsgruppe	Art
Flagermus	Vandflagermus, frynseflagermus, brunflagermus, langøret flagermus, sydflagermus, troldflagermus, pistrelflagermus og dværgflagermus
Padder	Stor vandsalamander, Spidssnudet frø og løgfrø
Firben	Markfirben
Pattedyr	Odder

Det vurderes, at vedtagelse af vandløbsregulativet ikke vil medføre risiko for at beskadige eller ødelægge yngle- eller rasteområder for bilag IV-arter.

Vandløbsregulativet ændrer ikke på tilstedeværelse af træer, huse eller vandområder, som anvendes af de arter af flagermus, der forekommer i området, som yngle-, raste- eller fourageringslokalitet.

Det må antages, at både spidssnudet frø, løgfrø og stor vandsalamander findes i tilknytning til de områder, som vandløbet gennemløber. Det vurderes i den forbindelse, at disse paddearter i udgangspunktet ikke anvender strømmende vand (vandløb) som yngle-, raste- eller fourageringslokalitet, hvorfor regulativet ikke har nævneværdig indvirkning på disse arter. Vedtagelsen af regulativet ændrer, ikke på den afvandingsmæssige tilstand i områderne omkring vandløbene.

Af pattedyr kan odder forekomme i området. Der er ikke registreret nogle fund af odder i området langs med vandløbet, men det kan dog anvendes af odder og ligeledes af andre arter som biokorridor i landskabet. Denne funktion vil det nye regulativ ikke

ændre på da der ifølge regulativet kun vedligeholdelse i det omfang, det har væsentlig betydning for vandløbets vandføringsevne.

Bestemmelserne i det reviderede regulativ vurderes ikke, at ændre på leveforhold for flora og fauna i vandløbet. Der vil ikke forekomme tilstandsændringer i vandløbet, eller på de tilstødende arealer. Det vurderes derfor, at vedtagelsen af dette regulativ ikke vil beskadige eller ødelægge yngle- eller rasteområder for dyrearter på habitatdirektivets bilag IV. Det vurderes ligeledes, at regulativet hverken i sig selv eller i forbindelse med andre regulativer vil beskadige eller ødelægge yngle og rasteområder for bilag IV-arter.

7 Indvirkning på biologisk mangfoldighed

Det vurderes, at regulativet hverken i sig selv eller i forbindelse med andre regulativer, planer og programmer påvirker den biologiske mangfoldighed negativt.

Indholdet i regulativet med 1 årlig grødeskæring med le eller lign. vil bidrage til at øge den fysiske variation i vandløbet, hvorved der kan skabes varierede leve- og skjulesteder for smådyr og fisk til gavn for den biologiske mangfoldighed. Samtidig foretages grødeskæringen med fokus på bevarelse/fjernelse af specifikke grødearter.

8 Afværgeforanstaltninger og alternativer

Miljørapporten skal omfatte en kort skitsering af grunden til at vælge, det/de alternativer, der har været behandlet. Dette fremgår af miljøvurderingslovens bilag 4.

Forslaget, der indgår i miljøvurderingen, er det scenarie, hvor regulativet vedtages og realiseres. Eneste alternativ, der vil indgå i miljøvurderingen, er referencescenariet eller 0-alternativet, hvor forslaget ikke vedtages. Nulalternativet er en situation med den sandsynlige udvikling, såfremt regulativet ikke realiseres. Nulalternativet er ikke nødvendigvis en fastholdelse af situationen, som den fremstår i dag.

Vedligehold af vandløbet vil følge den nuværende praksis for vandløbene, som er tilpassede der nuværende afvandingsforhold. Aabenraa Kommune vurderer, at denne praksis er passende for, at opretholde en tilfredsstillende vandføringsevne i vandløbene.

9 Manglende oplysninger

Det vurderes, at det tekniske og videnskæssige grundlag for miljøvurderingen har været tilstrækkelig.

10 Overvågningsprogram

I henhold til miljøvurderingsloven skal de væsentlige miljøpåvirkninger ved regulativets gennemførelse overvåges. Det vurderes, at der ikke er et behov for et særligt overvågningsprogram som følge af regulativforslaget.

Der udføres kontrol med, om regulativet er overholdt, ved at sammenligne vandløbets faktiske dimensioner (opmåling) og de regulativmæssige geometriske dimensioner.

Til kontrol og sammenlign af vandløbets geometriske dimensioner, gennemføres hjælp af Orbicons stationære strømningsmodel VASP (VandSpejlsberegningProgram) eller tilsvarende programmer. De hydrauliske beregninger i VASP foregår som stykvisse beregninger efter Manning-formlen med anvendelse af modstandsradius.

Disse geometriske tværprofiler er valgt ud fra et ønske om at foretage en kontrol af, hvorvidt vandløbet overholder de nuværende forhold omkring vandføringen gennem de eksisterende røroverkørsler.