

Aabenraa Kommune
Digital annonce

**Plan, Teknik & Miljø
Miljø**

Skelbækvej 2
6200 Aabenraa
Tlf.: 7376 7676

Dato: 06-06-2024
Sagsnr.: 24/7147
Dok.løbenr.: 156734/24

Kontakt: Tina Ketelsen
Direkte tlf.: 7376 7864
E-mail: tket@aabenraa.dk

Miljøtilladelse til husdyrbruget på Egebjergvej 10, 6372 Bylderup-Bov

Aabenraa Kommunes Team Miljø har den 6. juni 2024 meddelt miljøtilladelse efter husdyrbrugloven¹ til husdyrbruget på Egebjergvej 10, 6372 Bylderup-Bov, matr. nr. 135, Foverup, Ravsted.

Ejendommen meddeles miljøtilladelse til følgende produktionsarealer, gulvtyper og dyretyper:

Stald	Produktion	Staldstørrelse m ²	Produktionsareal m ²
Kostald	Flexgruppe: Alle kvæg; Sengestald med spalter (bagskyl eller ringkanal)	2.064	132
	Flexgruppe: Alle kvæg; Dybstrøelse		56
	Flexgruppe: Alle kvæg; Sengestald med spalter (bagskyl eller ringkanal)		342
	Flexgruppe: Alle kvæg; Dybstrøelse		71
	Flexgruppe: Alle kvæg; Sengestald med spalter (bagskyl eller ringkanal)		682
Kalvestald	Flexgruppe: Alle kvæg; Dybstrøelse	180	60

¹ Lovbekendtgørelse nr. 520 af 1. maj 2019 om husdyrbrug og anvendelse af gødning m.v. med senere ændringer

Lade	Flexgruppe: Alle kvæg; Dybstrøelse	1.114	600
	Flexgruppe: Alle kvæg; Dybstrøelse		370
Hytter A	Flexgruppe: Alle kvæg; Dybstrøelse	118	78
Hytter B	Flexgruppe: Alle kvæg; Dybstrøelse	71	58
Hytter C	Flexgruppe: Alle kvæg; Dybstrøelse	53	50
Dybstrøelse i gl stald	Flexgruppe: Alle kvæg; Dybstrøelse	221	53
I alt			2.552

Desuden meddeles der miljøtilladelse til følgende gødnings- og ensilageopbevaringsanlæg, samt øvrige tekniske anlæg:

- Eksisterende gyllebeholder på 2.490 m³ med et overfladeareal på 615 m²
- Eksisterende gyllebeholder på 1.030 m³ med et overfladeareal på 257 m²
- Ny møddingsplads på 44 m²
- Eksisterende ensilageplads på ca. 1.864 m²
- Eksisterende opsamlingsbeholder på 55 m³ til ensilagesaft
- 2 eksisterende fodersiloer

Miljøtilladelsen kan ses i sin helhed på de følgende sider.

Afgørelser efter husdyrbrugloven kan påklages til Miljø- og Fødevarerklagenævnet af:

- Afgørelsens adressat
- Miljøministeren, når væsentlige nationale eller internationale interesser er berørt
- Enhver, der har en individuel, væsentlig interesse i sagens udfald
- Sundhedsstyrelsen
- Danmarks Fiskeriforening, Ferskvandsfiskeriforeningen i Danmark, Arbejderbevægelsens Erhvervsråd og Forbrugerrådet, alle i henhold til lovens § 85
- Lokale foreninger og organisationer, lovens § 86
- Landsdækkende foreninger og organisationer, lovens § 87.

Hvis du ønsker at klage over denne afgørelse, kan du klage til Miljø- og Fødevarerklagenævnet. Du klager via Klageportalen, som du finder et link til på forsiden af www.naevneneshus.dk. Klageportalen ligger på www.borger.dk og www.virk.dk. Du logger på www.borger.dk eller www.virk.dk, ligesom du plejer, typisk med NEM-ID. Klagen sendes gennem Klageportalen til Aabenraa Kommune, der har truffet afgørelsen. En klage er indgivet, når den er tilgængelig for kommunen i

Klageportalen. Når du klager, skal du som privatperson betale et gebyr på kr. 900. For virksomheder og organisationers vedkommende er gebyret på 1.800 kr. Du betaler gebyret med betalingskort i Klageportalen.

Miljø-og Fødevareklagenævnet skal som udgangspunkt afvise en klage, der kommer uden om Klageportalen, hvis der ikke er særlige grunde til det. Hvis du ønsker at blive fritaget for at bruge Klageportalen, skal du sende en begrundet anmodning til Aabenraa Kommune, der har truffet afgørelse i sagen. Aabenraa Kommune videregiver herefter anmodningen til Miljø-og Fødevareklagenævnet, som træffer afgørelse om, hvorvidt din anmodning kan imødekommes.

Klagefristen udløber 4 uger efter, at afgørelsen er meddelt. Er afgørelsen offentligt bekendtgjort, regnes klagefristen dog altid fra bekendtgørelsen. Hvis klagefristen udløber på en lørdag eller helligdag, forlænges fristen til den følgende hverdag.

Afgørelsen annonceres offentligt den 6. juni 2024 på Aabenraa Kommunes hjemmeside. En eventuel klage skal være modtaget senest den 4. juli 2024, der er dagen for klagefristens udløb.

Der kan i øvrigt henvises til miljøgodkendelsens afsnit C "Offentlighed og klagevejledning".

Venlig hilsen

Tina Ketelsen
Landmålingstekniker



Miljøtilladelse til husdyrbruget Egebjergvej 10, 6372 Bylderup-Bov

§ 16b

Lovbekendtgørelse nr. 520
af 1. maj 2019 om
husdyrbrug og anvendelse af
gødning m.v. med senere
ændringer

Tilladelsesdato:
6. juni 2024



Aabenraa Kommune
Plan, Teknik & Miljø
Team Miljø
Skelbækvej 2
6200 Aabenraa
Tlf. 73 76 76 76

Baggrund og læsevejledning

Kommunens afgørelse, vilkår der gælder for husdyrbruget samt de generelle juridiske forhold omkring afgørelsen, herunder klagevejledningen, og bilag kan læses i kapitel A, B, C og D.

Som følge af husdyrbrugloven¹ skal ansøger indsende oplysninger om en række forhold, jf. husdyrgodkendelsesbekendtgørelsens² bilag 1 punkt A og B. Kommunen skal i sin afgørelse beskrive husdyrbrugets særkender og vurdere og begrunde, at det ansøgte ikke har en væsentlig indvirkning på miljøet, og at det opfylder de lovbestemte krav om anvendelse af den bedste tilgængelige teknik (BAT) på lugt- og ammoniakemission. Kommunen stiller de relevante vilkår, der sikrer, at husdyrbruget ikke har en væsentlig virkning på miljøet, samt at BAT er overholdt. Selve ansøgningsmaterialet kan læses i kapitel E.

Husdyrbruget på Egebjergvej 10, 6372 Bylderup-Bov har en ammoniakemission mindre end 3.500 kg NH₃-N pr. år. Det har dermed en størrelse, der lovgivningsmæssigt reguleres efter husdyrbruglovens § 16b. Den vedlagte ansøgning er et resultat af dialog imellem ansøger og Aabenraa Kommune i forbindelse med sagsbehandlingen. Ansøgningen danner grundlag for kommunens afgørelse og de stillede vilkår.

¹ Lovbekendtgørelse nr. 520 af 1. maj 2019 om husdyrbrug og anvendelse af gødning mv. med senere ændringer

² Bekendtgørelse nr. 300 af 20. marts 2024 om godkendelse og tilladelse m.v. af husdyrbrug

Indholdsfortegnelse

A.	Afgørelse	5
	Dispensationer	7
	Baggrund og særkender for afgørelsen	8
	Historik	8
	Ansøgning	8
	Landskabelige værdier og særkender	8
	Erhvervsmæssigt nødvendigt	9
	Begrundelse for de stillede vilkår og øvrige krav	9
	Natur	9
	Jord, grundvand og overfladevand	12
	Lugtgener	12
	Øvrige emissioner og gener	13
	Bedste tilgængelige teknik (BAT)	14
	Øvrige krav	14
	Samlet vurdering	16
	Lovgrundlag	16
	Udnyttelsesfrist	16
	Revurdering af miljøtilladelsen	16
	Retsbeskyttelse	16
	Ophævelse af eksisterende godkendelse	16
	Andre tilladelser og dispensationer	17
B.	Vilkår for husdyrbruget	18
	Afgørelse	18
	Indretning og drift	18
	Lugt	20
	Øvrige emissioner og gener	20
	Jord, grundvand og overfladevand	21
	Egenkontrol	22
C.	Offentlighed og klagevejledning	23
	Naboorientering og partshøring	23
	Annoncering og afgørelse	23
	Klagevejledning	23
D.	Kommunens bilag	25
	Lugtkonsekvenszonen	25

Datablad

Husdyrbrugets adresse: Egebjergvej 10, 6372 Bylderup-Bov

Ansøger: John Jørgensen

Ansøgers CVR-nummer: 19521877

Tilladelsesmyndighed: Aabenraa Kommune

Tilladelsesdato: 6. juni 2024

Sagsbehandler: Peter Møller Thomsen

Kvalitetssikring: Laura Klaver

Ansøgningsmateriale: Anne Katrine Thomsen, Spiras

Sagsnr.: 24/7147

Kortmateriale: Aabenraa Kommune, Geodatastyrelsen og Styrelsen for Dataforsyning og effektivisering, Skærmkort, WMS – tjeneste.

Lovgrundlag: Lovbekendtgørelse nr. 520 af 1. maj 2019 om husdyrbrug og anvendelse af gødning m.v. med senere ændringer (husdyrbrugloven).

A. Afgørelse

Aabenraa Kommune meddeler miljøtilladelse til husdyrbruget efter husdyrbruglovens § 16b på Egebjergvej 10, 6372 Bylderup-Bov, matr. nr. 135, Foverup, Ravsted til kvæghold med de stillede vilkår. Miljøtilladelsen omfatter hele husdyrbruget. Det vil sige både de eksisterende og nye anlæg.

Der tillades følgende stalde og produktionsarealer:

Stald	Produktion	Staldstørrelse m ²	Produktionsareal m ²
Kostald	Flexgruppe: Alle kvæg; Sengestald med spalter (bagskyl eller ringkanal)	2.064	132
	Flexgruppe: Alle kvæg; Dybstrøelse		56
	Flexgruppe: Alle kvæg; Sengestald med spalter (bagskyl eller ringkanal)		342
	Flexgruppe: Alle kvæg; Dybstrøelse		71
	Flexgruppe: Alle kvæg; Sengestald med spalter (bagskyl eller ringkanal)		682
Kalvestald	Flexgruppe: Alle kvæg; Dybstrøelse	180	60
Lade	Flexgruppe: Alle kvæg; Dybstrøelse	1.114	600
	Flexgruppe: Alle kvæg; Dybstrøelse		370
Hytter A	Flexgruppe: Alle kvæg; Dybstrøelse	118	78
Hytter B	Flexgruppe: Alle kvæg; Dybstrøelse	71	58
Hytter C	Flexgruppe: Alle kvæg; Dybstrøelse	53	50
Dybstrøelse i gl stald	Flexgruppe: Alle kvæg; Dybstrøelse	221	53
I alt			2.552

Der tillades følgende gødnings- og ensilageopbevaringsanlæg:

- Eksisterende gyllebeholder på 2.490 m³ med et overfladeareal på 615 m²
- Eksisterende gyllebeholder på 1.030 m³ med et overfladeareal på 257 m²
- Ny møddingsplads på 44 m²
- Eksisterende ensilageplads på ca. 1.864 m²
- Eksisterende opsamlingsbeholder på 55 m³ til ensilagesaft

Øvrige anlæg:

- 2 eksisterende fodersiloer

Det godkendte staldanlæg kan med denne miljøtilladelse udnyttes fuldt ud inden for grænserne for dyrevelfærdsreglerne. Se en oversigt over stalde i Figur 1.



Figur 1. Oversigt over stalde, anmeldelsespligtige anlæg samt gødnings- og ensilageopbevaringsanlæg.

Dispensationer

I en eksisterende stald (Gl. stald) søges der om at tage 53 m² dybstrøelsesbokse i brug igen, hvorfor det ansøges som et nyt produktionsareal. . Stalden er beliggende ca. 8 m fra stuehuset og overholder dermed ikke afstandskravet på 15 m til beboelse på samme ejendom, jf. husdyrbruglovens § 8, stk. 1, pkt. 6. Ansøger har derfor søgt om dispensation for afstandskravet.

Stuehuset ejes af ansøger, og der er tale om en eksisterende staldbygning, hvor det driftsmæssigt er hensigtsmæssigt at udnytte de uudnyttede arealer. Alternativet vil være at udvide produktionsarealet i ny bebyggelse længere væk, hvilket ikke vurderes at være en proportional løsning. På baggrund af ovenstående vurderer Aabenraa Kommune, at staldens nuværende placering med udvidelse af produktionsarealet ikke giver anledning til væsentlige gener eller udgør en miljømæssig risiko, samt at dispensationen ikke tilsidesætter hensynet til de landskabelige værdier.

I den eksisterende kostald søges der om at lovliggøre 342 m² sengestald med spalter og etablere 56 m² dybstrøelsesareal. Kostalden er beliggende 5 m fra Egebjergvej. Stalden overholder dermed ikke afstandskravet på 15 m til offentlig vej, jf. husdyrbruglovens § 8, stk. 1, pkt. 4. Ansøger har derfor søgt om dispensation for afstandskravet.

Der er tale om en lovlig eksisterende stald, hvor der ikke foretages udvendige bygningsmæssige ændringer. På baggrund af ovenstående vurderer Aabenraa Kommune, at staldens nuværende placering med udvidelse af produktionsarealet ikke giver anledning til væsentlige gener eller udgør en miljømæssig risiko, samt at dispensationen ikke tilsidesætter hensynet til de landskabelige værdier.

Aabenraa Kommune meddeler derfor med hjemmel i husdyrbruglovens § 9, stk. 3 dispensation for afstandskravene i husdyrbruglovens § 8, stk. 1, pkt. 4 og 6, så produktionsarealet i de eksisterende stalde kan udvides.

Baggrund og særkender for afgørelsen

Aabenraa Kommune meddeler miljøtilladelsen, da det vurderes, at ansøgeren har truffet de nødvendige foranstaltninger til at forebygge og begrænse forureningen ved

anvendelse af den bedst tilgængelige teknik. Det vurderes, at husdyrbruget i øvrigt kan drives på stedet uden at påvirke omgivelserne på en måde, som er uforenelig med hensynet til omgivelserne. Aabenraa Kommune vurderer, at miljøtilladelsen med de stillede vilkår for lokalisering, indretning og drift af husdyrbruget, sikrer at husdyrbruget ikke vil medføre en væsentlig påvirkning af miljøet eller andre væsentlige gener.

Historik

Den 17. februar 2005 blev der meddelt afgørelse om ikke VVM-pligt af daværende Tinglev Kommune til et dyrehold på 249,3 DE efter dagældende omregningsfaktorer, svarende til 165 malkekøer og 160 kvier.

Aabenraa Kommune meddelte den 19. september 2016 skift mellem dyretyper efter husdyrgodkendelsesbekendtgørelsen³, så det tilladte dyrehold blev ændret til 195 årsmalkekøer (10.120 kg EKM), 38 småkalve (0-5 mdr.), 16 årsopdræt (14-16 mdr.), og 98 producerede tyrekalve (40-60 kg), svarende til i alt 288,01 DE efter dagældende omregningsfaktorer.

Aabenraa Kommune meddelte den 16. juni 2020 miljøtilladelse til husdyrbruget efter husdyrbruglovens⁴ § 16b. Der blev givet tilladelse til at ændre malkestalden til sengestald samt etablere en ny malkestald, tre kalvehyttepladser, et dybstrøelsesareal i laden, en løbegård og en opsamlingsbeholder til ensilagesaft. Etableringen af sengestald i den tidligere malkestald og dybstrøelsesareal i laden er udnyttet.

Ansøgning

Aabenraa Kommune har 29. februar 2024 modtaget en ansøgning om miljøtilladelse af husdyrbruget på Egebjergvej 10, 6372 Bylderup-Bov. Ansøger ønsker at lovliggøre en møddingsplads på 44 m². I den gamle malkestald søges der om at etablere 56 m² dybstrøelsesareal, mens der i kostalden søges om at lovliggøre 342 m² sengestald med spalter. I laden søges der om at udvide dybstrøelsesarealet med 600 m². En tidligere godkendt opsamlingsbeholder er etableret på en anden placering, hvorfor der søges om lovliggørelse. Desuden ønsker ansøger at få godkendelse til at producere efter de nye fleksible regler, hvor produktionsarealerne godkendes i stedet for antal dyr, alder, race, vægtinterval og mælkeydelse.

Denne tilladelse er baseret på de oplysninger, der er redegjort for i ansøgningsmaterialet, skema 244 074, version 2 og ansøgningen i kapitel E.

Landskabelige værdier og særkender

Placering af anlæg

Husdyrbruget er beliggende i landzone ca. 2,5 km nordvest for landsbyen Vollerup og ca. 5 km fra kommunegrænsen til Tønder Kommune. Staldanlægget ligger samlet.

Husdyrbruget ligger i det flade slettelandskab i den nordvestlige del af Aabenraa Kommune, som geologisk set er en del af Landbrugsletten.

Landbrugssletten er kendetegnet ved et fladt terræn, hvor dyrkede marker afgrænses af en delvis brudt hegnstruktur og små, spredtliggende plantager. Flere småsøer, åer, vandløb og grøfter er med til at afspejle landskabets lavbunds karakter.

Landskabet er et landbrugslandskab, hvor flere store og middelstore gårde ligger jævnt fordelt i landskabet. Flere små og middelstore landsbyer ligger spredt i landskabet, uden at de følger en egentlig struktur. Bolderslev og Hjordkær udgør de primære bymæssige

³ Bekendtgørelse nr. 44 af 11. januar 2016 om tilladelse og godkendelse m.v. af husdyrbrug

⁴ Lovbekendtgørelse nr. 520 af 1. maj 2019 om husdyrbrug og anvendelse af gødning m.v.

bebyggelser, og ligger langs jernbanen i den østlige del af området.

Der sker intet nybyggeri i forbindelse med godkendelsen, da udvidelsens af produktionsarealet sker i eksisterende bygninger. Den nye møddingsplads ligger skærmet af eksisterende byggeri, så den vurderes ikke at have en væsentlig påvirkning på de landskabelige værdier.

Bygge- og beskyttelseslinjer og kommunalplaner

Bygge- og beskyttelseslinjer:

Husdyrbruget er ikke beliggende indenfor bygge- og beskyttelseslinjer.

Kommuneplanområder:

Husdyrbruget er beliggende inden for et område i kommuneplanen udpeget som 'Større sammenhængende landskab'.

Etablering af større byggeri og tekniske anlæg i de større sammenhængende landskaber skal undgås, og hvis etablering er nødvendig, skal byggeri og anlæg udformes under hensyn til værdierne i det omgivende landskab. Da der ikke er tale om nybyggeri, ud over en møddingsplads i tilknytning til eksisterende byggeri, vurderer Aabenraa Kommune, at det ansøgte ikke går imod kommuneplanens retningslinjer.

Husdyrbruget er desuden beliggende inden for et område i kommuneplanen udpeget som særligt værdifuldt landbrugsområde, hvor landbrugets interesser og arealanvendelse vægtes højt.

Grænseoverskridende virkninger

Da ejendommen på Egebjergvej 10 er beliggende med en afstand på ca. 5 km til Tønder Kommune og ca. 16 km til Tyskland, vurderer Aabenraa Kommune, at der ikke forekommer grænseoverskridende virkninger ved det ansøgte.

Erhvervsmæssigt nødvendigt

I miljøansøgningens afsnit B har ansøger redegjort for, at det ansøgte er erhvervsmæssigt nødvendigt for ejendommens drift som landbrugsejendom. Aabenraa Kommune vurderer, at udvidelsen af produktionsarealet i eksisterende bygninger er erhvervsmæssigt nødvendigt for at leve op til kommende dyrevelfærdsregler samt sikre husdyrbrugets fortsatte udvikling. Endvidere vil en godkendelse af de eksisterende produktionsarealer i stedet for antal dyr, alder, vægt og mælkeydelse gøre det nemmere at udnytte staldanlægget optimalt, og ejendommens indtjeningsmuligheder kan dermed optimeres. Etableringen af en ny møddingsplads er nødvendig for at have tilstrækkelig med opbevaringskapacitet til dybstrøelse.

Aabenraa Kommune vurderer, at en miljøtilladelse efter den nye husdyrbruglov og de ansøgte ændringer er erhvervsmæssigt nødvendigt for ejendommen drift som landbrugsejendom, jf. ansøgers begrundelse ovenfor.

Begrundelse for de stillede vilkår og øvrige krav

Natur

Ammoniakfølsom natur

For at beskytte biologisk værdifulde og kvælstoffølsomme naturarealer mod en tilstandsændring forårsaget af en næringsberigelse, der overskrider naturens tålegrænse, må den luftbårne ammoniakdeposition fra husdyrbrug til naturarealer omfattet af § 7 i husdyrbrugloven ikke overstige fastlagte beskyttelsesniveauer, som kan findes i husdyrgodkendelsesbekendtgørelsens bilag 3 punkt D.

De naturområder, der er omfattet af § 7 i husdyrbrugloven, er inddelt i 3 kategorier efter deres ammoniakfølsomhed jf. nedenstående tabel.

Tabel 1. Tabel over ammoniakfølsom natur der er beskyttet efter husdyrbruglovens § 7.

Naturtyper	Fastsat beskyttelsesniveau
Kategori 1. Ammoniakfølsomme naturtyper beliggende indenfor internationale naturbeskyttelsesområder.	Maks totaldeposition afhængig af antal øvrige husdyrbrug i nærheden: 0,2 kg N/ha/år ved > 1 øvrige husdyrbrug 0,4 kg N/ha/år ved 1 øvrigt husdyrbrug 0,7 kg N/ha/år ved 0 øvrige husdyrbrug
Kategori 2. Ammoniakfølsomme naturtyper beliggende udenfor internationale naturbeskyttelsesområder, i form af højmoser, lobeliesøer, heder >10 ha og overdrev >2,5 ha.	Maks totaldeposition på 1,0 kg N/ha/år.
Kategori 3. Heder, moser og overdrev, der er omfattet af § 3 i naturbeskyttelsesloven og ammoniakfølsomme skove større end 0,5 ha.	Maks merdeposition på 1,0 kg N/ha/år. Kommunen kan ved en konkret vurdering tillade en merdeposition på >1,0 kg N/ha/år indenfor de angivne tålegrænser ⁵ , men kan ikke stille krav om merdeposition på <1,0 kg N/ha/år.

Det fremgår af husdyrbruglovens regelsæt, at beskyttelsesniveauet, der er fastlagt i lovgivningen, som udgangspunkt er tilstrækkeligt til at sikre natur og miljø og skabe overensstemmelse med habitatdirektivsforpligtelserne.

Tabel 2. Tabel over ammoniakdepositionen til nærliggende ammoniakfølsom natur, der er beskyttet efter husdyrbruglovens § 7.

Naturpunkt	Kategori	Merdeposition, kg N/ha/år	Totaldeposition, kg N/ha/år
Habitat V	1	0,0	0,0
Habitat Ø	1	0,0	0,0
Overdrev SV	2	0,0	0,0
Hede udpeget af Tønder Kommune som kat 2	2	0,0	0,0
Mose NV	3	0,4	0,7
Skov SØ	3	0,0	0,1
§3 sø S	3	0,7	2,8
SØ- med registrering af løvfrø	3	0,2	0,4
§ 3 sø syd –nyt punkt	3	0,7	2,9
§ 3 eng punkt 1	3	1,3	4,6
§ 3 eng punkt 2	3	1,3	4,8
§ 3 eng punkt 3	3	1,1	4,7

Idet at husdyrbruglovens depositionsgrænser til ammoniakfølsom natur er overholdt for det ansøgte, vurderer Aabenraa Kommune, at der ikke vil forekomme tilstandsændringer i disse naturarealer.

Beskyttet natur

Ammoniakdepositionen til de nærmeste § 3-beskyttede naturområder er angivet i Tabel 2. En § 3-beskyttet eng sydvest for husdyrbruget (benævnt '§3 eng') modtager en

⁵ Notat fra DCE – National Center for Miljø og Energi af den 6. september 2018 om opdatering af empirisk baserede tålegrænser

merdeposition af ammoniak på 1,3 kg N/ha/år og totaldeposition på 4,8 kg N/ha/år. Da engen modtager en merdeposition på mere end 1 kg N/ha/år, skal kommunen foretage en vurdering af, om der vil ske en tilstandsændring af engarealet. Engen afgræsses af ansøgers dyr, hvorved der tilføres kvælstof med den afsatte husdyrgødning. Ud fra den korte afstand til husdyrbruget på ca. 30 m, omkringliggende marker i drift samt afgræsning af engarealet, vurderes det, at der ikke er tale om en nærringsfattig eng.

Aabenraa

Kommune vurderer derfor, at det ikke er relevant at sætte en øvre tålegrænse for den atmosfæriske ammoniakdeposition, som følge af den øvrige tilførsel af kvælstof fra landbrugsdriften og de omkringliggende marker. Aabenraa Kommune vurderer, at merdepositionen fra staldanlægget ikke vil påvirke området væsentligt og ikke vil medføre en tilstandsændring på engen.

Da merdepositionen for de resterende § 3-naturarealer er under 1 kg N/ha/år, hvorunder der ikke forventes tilstandsændringer i ammoniakfølsom natur som følge af atmosfærisk deposition, vurderer Aabenraa Kommune, at det ansøgte ikke medfører tilstandsændringer i beskyttet natur.

Den ammoniakfølsomme beskyttede natur er beskyttet efter husdyrbruglovens regler og behandles under afsnittet om ammoniakfølsom natur.

Fredede områder & kommunalplaner

Ingen af husdyrbrugets anlæg ligger overlappende med de kommunale udpegninger for områder med særlige økologiske forbindelser, særlige naturbeskyttelsesinteresser eller fredninger.

Internationale beskyttelsesområder

Da husdyrbruget ikke ligger i, eller i nær tilknytning til, et Natura 2000-område, vurderer Aabenraa Kommune, at ansøgningen ikke har en væsentlig indvirkning på internationale beskyttelsesområder. Det nærmeste Natura 2000-område er nr. 98 'Tinglev Sø og Mose, Ulvemose og Terkelsbøl Mose', der består af fuglebeskyttelsesområde F62. Området ligger ca. 5,8 km syd for bedriften.

Beskyttelsen af habitatnaturen i habitatområder er indarbejdet i husdyrbruglovens regler for ammoniakfølsom natur, som vurderes i ovenstående afsnit om ammoniakfølsom natur. Det vurderes, at det ansøgte ikke har en væsentlig indvirkning på fuglebeskyttelsesområdet, da det ikke medfører tilstandsændringer i områdets natur.

Planter og dyr

I forhold til plantearter optaget på habitatdirektivets bilag IV afsnit b) vurderer kommunen, at der ikke sker nogen ødelæggelse af disse som følge af projektet, da ingen af de syv plantearter er registreret på stedet eller vurderes at findes der.

Der er registreret løgfrø (habitatdirektivets bilag IV) i to vandhuller ca. 600 m nordøst og i et vandhul ca. 800 m vest for husdyrbruget. Desuden er der registreret butsnudet frø (habitatdirektivets bilag V) og lille vandsalamander i flere vandhuller og søer indenfor 1 km fra husdyrbruget, hvoraf den nærmeste registrering er i en sø ca. 30 m sydvest for husdyrbruget. Det vurderes dog, at der jf. de tidligere vurderinger som følge af det ansøgte ikke sker en tilstandsændring i områdets natur, der vil medføre en forværring af paddernes levevilkår. Merdepositionen til de § 3 beskyttede vandhuller og søer er under 1 kg N/ha/år, hvorunder der ikke forventes tilstandsændringer i ammoniakfølsom natur som følge af atmosfærisk deposition.

Det kan ikke udelukkes, at der forekommer beskyttede flagermus omkring gården. Da der hverken fjernes gamle træer eller bygninger i det ansøgte eller forekommer tilstandsændringer i naturarealer, vurderer Aabenraa Kommune, at områdets dyre- og planteliv ikke forværres af det ansøgte.

Aabenraa Kommune har ikke kendskab til, at der er registreret andre dyre- eller plantearter som er beskyttet af habitatdirektivets bilag IV i bedriftens nærhed.

Jord, grundvand og overfladevand

Ejendommens afløbsforhold fremgår af den tilsendte afløbsplan. Overfladevand fra ensilagepladsen ledes til opsamlingsbeholder på 55 m³. Sanitært spildevand ledes via septiktank til nedsivning. Overfladevand fra kalvehyttepladser ledes via forbeholder til gyllebeholder. Møddingspladsen har afløb til gyllekanaler i stald. Tagvand fra de fleste stalde ledes til nedsivning i grøfter, mens tagvand fra laden nedsives direkte til jorden. Der ændres ikke på mængde og håndtering af tagvand i forbindelse med denne ansøgning.

Aabenraa Kommune stiller vilkår til, at afløbsforholdene skal stemme overens med den indsendte afløbsplan.

Aabenraa Kommune vurderer, at der ikke forekommer en væsentlig virkning på den miljømæssige tilstand af jord, grundvand og overfladevand, såfremt de stillede vilkår og husdyrbrugloven med bekendtgørelser overholdes.

For at modvirke risikoen for olieforurening, har Aabenraa Kommune vurderet, at det er nødvendigt at stille vilkår til placering af olietanke og forholdsregler ved uheld, herunder at der på ejendommen skal være materiale til opsamling af spild.

Lugtgener

Aabenraa Kommune har vurderet, at lugtmarkørerne for nærmeste nabo, nærmeste samlet bebyggelse, nærmeste lokalplanlagte område og nærmeste byzone er placeret korrekt i husdyrgodkendelse.dk. Ved samlet bebyggelse, som udløses af Egebjergvej 29, er der kumulation med et andet husdyrbrug i forhold til lugt.

Tabel 3. Lugtberegning – uddrag fra husdyrgodkendelse.dk., ansøgningsskema nr. 244 074.

Adresse	Område status	Kumulation	Korrigeret geneafstand (m)	Vægtet gennemsnitsafstand (m)	Genekriterie overholdt
Broløkke 24	Nærmeste nabo uden landbrugspligt	0	88,9	907,9	Ja
Egebjergvej 29	Nærmeste samlet bebyggelse	1	215,6	1369	Ja
Kassø	Nærmeste byzone	0	289,2	5.644,4	Ja
Ravsted – lokalplan 4.01.b	Lokalplanlagt område	0	196	2.688,9	Ja

Ud over beregning af lugtgeneafstanden, udregnes lugtkonsekvenszonen i husdyrgodkendelse.dk. Inden for denne radius kan lugt ind imellem registreres. Lugtkonsekvenszonen er udregnet til 349 m. Et kort med lugtkonsekvenszonen er vedlagt som bilag 1 i afsnit D: Kommunens bilag.

Der er stillet driftsvilkår til renholdelse af staldarealer for at undgå forurening med ammoniak, som går ud over forudsætningerne i beregningerne i husdyrgodkendelse.dk.

Øvrige emissioner og gener

Støjgener

I miljøansøgningens afsnit B.7 er støjgenerne beskrevet. Aabenraa Kommune vurderer, at støjgenerne er beskrevet tilstrækkeligt, og at det ansøgte ikke vil medføre væsentlige støjgener for de nærmeste naboer.

Aabenraa Kommune stiller vilkår til, at husdyrbruget skal overholde de generelle støjgrænser for det åbne land og for samlet bebyggelse, som angivet i Miljøstyrelsens vejledning nr. 5/1984 "Ekstern Støj fra virksomheder".

Aabenraa Kommune gør opmærksom på, at støjgrænserne i det åbne land skal være overholdt ved nærmeste nabos udendørs opholdsarealer, dog maksimalt 15 meter fra beboelsen. Ved samlet bebyggelse skal støjgrænserne være overholdt i hele området, så ved en evt. klage over støj, vil støjen blive målt ved nærmeste naboskel.

Støvgener

Støvgenerne er beskrevet i miljøansøgningens afsnit B.7. Aabenraa Kommune vurderer, at støvgenerne er beskrevet tilstrækkeligt, og at der gøres de nødvendige tiltag for at begrænse støvgenerne for de omkringboende.

Aabenraa Kommune stiller vilkår til, at der ikke må forekomme støvgener uden for ejendommens eget areal, og at dette vurderes af tilsynsmyndigheden.

Rystelsesgener

Evt. rystelser fra ejendommen er beskrevet i miljøansøgningens afsnit B.7. Aabenraa Kommune vurderer, at evt. gener fra rystelser er beskrevet tilstrækkeligt, og at det ansøgte ikke vil medføre væsentlige gener i form af rystelser ved de nærmeste naboer.

For at sikre naboerne stilles der vilkår til, at der ikke må forekomme væsentligt gener fra rystelser og vibrationer uden for ejendommens eget areal, og at dette vurderes af tilsynsmyndigheden.

Flue- og rottegener

Husdyrbrugets skadedyrsbekæmpelse er beskrevet i miljøansøgningens afsnit B.7. Aabenraa Kommune vurderer, at bekæmpelse af fluer og rotter har et sådant omfang, at der ikke vil være væsentlige gener for omkringboende.

Aabenraa Kommune stiller vilkår til, at arealerne omkring staldene skal holdes ryddelige, således at rottetilhold forebygges. Der stilles derudover vilkår til, at fluebekæmpelse skal ske efter gældende retningslinjer fra Aarhus Universitet, Institut for Agroøkologi.

Transportgener

Antallet af transporter til og fra husdyrbruget er beskrevet i miljøansøgningens afsnit B.7.

Aabenraa Kommune vurderer, at transporterne til og fra ejendommen er beskrevet tilstrækkeligt, og at der ikke skal stilles vilkår til transporter til og fra ejendommen.

Lysgener

I miljøansøgningens afsnit B.7 beskrives det, at udendørsbelysning ikke vil medføre væsentlige gener for de omkringboende.

Aabenraa Kommune stiller vilkår, til at der ikke må forekomme væsentlige lysgener for de omkringboende, og at dette vurderes af tilsynsmyndigheden.

Uhygiejniske forhold

Da døde dyr opbevares overdækket og på fast bund, samt at der forebygges mod skadedyr i den daglige drift, vurderer Aabenraa Kommune, at der, som følge af det ansøgte, ikke sker en væsentlig indvirkning på miljøet, hvad angår uhygiejniske forhold.

Miljøbeskyttelseslovens affaldshierarki

Husdyrbruget er forpligtet til at overholde Aabenraa Kommunes til enhver tid gældende regulativ for erhvervsaffald, hvorfor det vurderes, at kravet om iagttagelse af miljøbeskyttelseslovens affaldshierarki er overholdt.

Bedste tilgængelige teknik (BAT)

BAT Ammoniakemission

Der er et krav om vurdering af de væsentlige virkninger på miljøet og anvendelse af den bedste tilgængelige teknik (BAT) for reduktion af ammoniakemissioner, når produktionen medfører en ammoniakemission på mere end 750 kg NH₃-N pr. år.

Anvendelse af den bedste tilgængelige teknik (BAT) i forhold til ammoniakemission fra anlægget er omsat til et bestemt krav til størrelsen af ammoniakemission, der må komme fra husdyrbruget. Beregningerne i husdyrgodkendelse.dk viser, at BAT-kravet til ammoniakemissionen fra husdyrbruget er 2.788 kg NH₃-N/år, men at den faktiske emission er 2.880 kg NH₃-N/år. Den faktiske emission er dermed 92 kg NH₃-N/år højere end BAT-kravet.

BAT-kravet overholdes ikke, idet der er indrettet 342 m² produktionsareal i kostalden med sengestald med spalter. Ændringen er allerede udført. Årsagen til at ændringen er gennemført, er at forbedre sundheden for dyrene, og den effekt er også opnået, da der er væsentlig færre tilfælde af f.eks. yverbetændelse.

Hvis de 342 m² sengestald med spalter skal udskiftes til drænedede gulve, forventes det, at investeringen vil koste ca. 425.000 kr. Herved er prisen for at nedbringe ammoniakemissionen med 92 kg NH₃-N/år ca. 4.619 kr. pr. reduceret kg N. Ligeledes har ansøger beregnet omkostningerne ved implementering af gylleforsuring eller etablering af teltoverdækning på gyllebeholdere, hvilket fremgår af proportionalitetsberegningerne i miljøansøgningens afsnit B.9.

Jævnfør Miljøstyrelsens vejledning vil det ikke være proportionalt at implementere teknologier og virkemidler på husdyrbruget, såfremt omkostningerne ved implementeringen heraf overstiger 100 kr. pr. kg reduceret N. Der er tale om et eksisterende staldanlæg, hvor det vil medføre en omkostning på mere end 100 kr. pr. kg reduceret N at ændre gulvtypen til drænedede gulve, implementere gylleforsuring eller etablere teltoverdækning på gyllebeholdere. Aabenraa Kommune vurderer derfor, at der ikke er proportionalitet i at nedbringe ammoniakemissionen til niveauet for BAT.

Det vurderes på baggrund af ovenstående, at BAT-kravet kan fraviges med 92 kg NH₃-N jf. husdyrgodkendelsesbekendtgørelsens § 26, stk. 5, da BAT-kravet vurderes ikke at være proportionalt som følge af den eksisterende indretning og drift

Der er stillet driftsvilkår til renholdelse af staldarealer for at undgå forurening med ammoniak, som går ud over forudsætningerne i beregningerne i husdyrgodkendelse.dk.

Øvrige krav

Brugen af naturressourcer

I miljøansøgningens afsnit B.8 er der det forventede forbrug af olie og kemikalier, energi og vand beskrevet.

Af miljøansøgningen fremgår det, at vand- og energiforbruget vil stige som følge af udvidelsen.

Aabenraa Kommune vurderer, at det øgede forbrug af naturressourcer er acceptabelt taget udvidelsen i betragtning, og at det i øvrigt ikke vil medføre væsentlige miljøgener, hvorfor der ikke stilles vilkår til energi- og vandforbruget på ejendommen.

Vurdering af om husdyrbruget har tilstrækkelig opbevaringskapacitet til husdyrgødning
Der er redegjort for håndtering og opbevaring af husdyrgødning i miljøansøgningens afsnit B1. Flydende husdyrgødning opbevares i gyllekanaler, fortanke og ejendommens 2 gyllebeholdere på henholdsvis 1.030 m³ og 2.490 m³. Desuden er der en aftale om opbevaring af 1.000 m³ på en anden ejendom. Al husdyrgødning i form af gylle og dybstrøelse afhentes i dag til biogasanlæg, og kommer retur som afgasset gylle. Med en forventet produktion på ca. 171 køer, vil der være en årlig produktion på 5.482 m³ gylle inklusiv vaskevand. Derudover opsamles der årligt 235 m³ overfladevand fra kalvehyttepladser og møddingspladsen. Ved en samlet opsamling af gylle og overfladevand på 5.717 m³ og en samlet opbevaringskapacitet på 7.933 m³, er der en opbevaringskapacitet på 9,5 måneder for den nuværende produktion. Heri er ikke medregnet kapaciteten i gyllekanaler og forbeholder. På baggrund af redegørelsen i afsnit B.1 vurderer Aabenraa Kommune, at der er tilstrækkelig opbevaringskapacitet på ejendommen.

Vurdering af om afstandskrav er overholdt

Etablering, udvidelse eller ændring af husdyranlæg og gødningsopbevaringsanlæg på husdyrbrug, der medfører forøget forurening, er ikke tilladt inden for afstandskravene angivet i husdyrbrugslovens §§ 6-8.

Den eksisterende stald, gl. stald, hvori der søges om at indrette med 53 m² produktionsareal med dybstrøelse, overholder ikke afstandskravet til beboelse på egen ejendom. Den eksisterende stald, kostald, hvori der søges om at udvide produktionsarealet med 322 m² sengestald med spalter og 56 m² dybstrøelsesareal overholder ikke afstandskravet til offentlig vej. Aabenraa Kommunes vurdering af ansøgningen om dispensation for afstandskravene ses i afsnittet "Dispensationer".

De øvrige eksisterende bygninger og anlæg overholder alle afstandskrav angivet i husdyrbrugslovens §§ 6-8.

Vurdering af, om husdyrbruget er teknisk, forureningsmæssigt og driftsmæssigt forbundet med andre husdyrbrug

En del af kvierne og goldkøerne opstales på Egebjergvej 16. De to ejendomme drives under forskellige CVR- numre med forskellige ejere. Der er ca. 400 m mellem ejendommene. Husdyrbrugene er ikke afhængig af fælles anlæg i form af gødningsopbevaring og lignende. Aabenraa Kommune vurderer, at de to ejendomme ikke er teknisk eller driftsmæssigt forbundet, da de kan drives og sælges særskilt. Endvidere er afstanden mellem husdyrbrugene større end 50 % af den ukorrigerede geneafstand til enkeltbolig, hvorved husdyrbrugene ikke er forureningsmæssige forbundet.

Samspillet mellem faktorer og sårbarhed i forhold til risici for større ulykker m.v.

I miljøansøgningens B.7 er der beskrevet, hvad der gøres for at beskytte nærmiljøet og grundvandet. Aabenraa Kommune vurderer, at der gøres tilstrækkeligt for at sikre, at der ikke sker en forurening med husdyrgødning, ved at gyllebeholderne er tilmeldt 5 års beholderkontrol, og ved at man er opmærksom på, hvad man skal gøre, hvis der skulle ske et gylleudslip.

Aabenraa Kommune vurderer endvidere, at der ikke er risiko for forurening af vandløb og søer, da nærmeste vandløb og sø er beliggende henholdsvis ca. 140 m og ca. 50 m fra nærmeste anlæg og da der er påmonteret gyllealarm på ejendommens to gyllebeholdere.

Samlet vurdering

Vurdering af VVM og BAT

På baggrund af de stillede vilkår og ovenstående begrundelse for og særkender på husdyrbruget er det Aabenraa Kommunes samlede vurdering, at det ansøgte projekt overholder anvendelse af den bedste tilgængelige teknik (BAT), og at projektet ikke indebærer væsentlige indvirkninger på miljøet, herunder i forhold til omgivelsernes sårbarhed og kvalitet, i forhold til navnlig:

- Landskabelige værdier
- Natur med dens bestande af vilde planter og dyr og deres levesteder, herunder områder, der er beskyttet mod tilstandsændringer eller fredet udpeget som internationalt naturbeskyttelsesområde eller udpeget som særlig sårbart overfor næringsstofpåvirkning
- Jord, grundvand og overfladevand
- Lugt-, støj-, rystelser-, støv-, flue-, transport-, og lysgener, uhygiejniske forhold, affaldsproduktion mv.

Vurdering af ansøgningens miljømæssige påvirkning

Aabenraa Kommune vurderer på baggrund af ovenstående og af miljøansøgningens afsnit B, at ansøgningen om miljøtilladelse ikke vil påvirke miljøet væsentligt, og at ansøgningen derfor ikke omfattes af kravet om at der skal indsendes en miljøkonsekvensvurdering.

Lovgrundlag

Ansøgningen er behandlet i henhold til kravene i lovekendtgørelse nr. 520 af 1. maj 2019 om husdyrbrug og anvendelse af gødning m.v. med senere ændringer (husdyrbrugloven) med tilhørende bekendtgørelse nr. 300 af 20. marts 2024 om godkendelse og tilladelse m.v. af husdyrbrug (husdyrgodkendelsesbekendtgørelsen).

Gældende lovgivning og generelle regler for driften af en landbrugsejendom og håndtering af diverse produkter anvendt på ejendommen forudsættes kendt og skal følges.

Husdyrbruget har et produktionsareal større end 100 m² og en ammoniakemission mindre end 3.500 kg NH₃-N pr. år. Husdyrbruget er derfor omfattet af husdyrbruglovens § 16b og er tilladelsespligtigt med Aabenraa Kommune som tilladelses- og tilsynsmyndighed.

Udnyttelsesfrist

Miljøtilladelsen skal være udnyttet inden 6 år fra tilladelsen er meddelt. Tilladelsen anses som udnyttet, når byggeriet er færdigmeldt. Hvis tilladelsen kun er udnyttet delvist, bortfalder den del, der ikke er udnyttet.

Hvis tilladelsen indeholder lovliggørende dele anses, disse dele af tilladelsen som udnyttet fra meddelelsestidspunktet.

Revurdering af miljøtilladelsen

Miljøtilladelser efter husdyrbruglovens § 16b skal ikke revurderes.

Retsbeskyttelse

Med denne miljøtilladelse følger der 8 års retsbeskyttelse af husdyrbrugets indretning og drift. Retsbeskyttelsen gælder indtil den 6. juni 2032.

Ophævelse af eksisterende godkendelse

Den eksisterende miljøtilladelse til Egebjergvej 10, 6372 Bylderup-Bov ophæves. Miljøtilladelsen til husdyrbruget blev meddelt den 16. juni 2020 efter husdyrbruglovens § 16b.

Andre tilladelser og dispensationer

Aabenraa Kommune gør opmærksom på, at den meddelte tilladelse udelukkende omfatter forholdet til miljølovgivningen. Der skal derfor søges om en separat byggetilladelse, ændring af bygningsanvendelse, nedrivningstilladelse, afledning af tagvand eller lignende hos Aabenraa Kommune.

B. Vilkår for husdyrbruget

Vilkårene i denne miljøtilladelse skal, hvis ikke andet er anført, være opfyldt fra det tidspunkt, hvor miljøtilladelsen udnyttes.

Vilkår, der vedrører driften, skal være kendt af de ansatte, der er beskæftiget med den pågældende del af driften.

Denne miljøtilladelse meddeles på nedenstående vilkår. Konkrete bestemmelser i lovgivningen og bekendtgørelser, der generelt er gældende for alle husdyrbrug, er ikke stillet som vilkår for tilladelsen.

Afgørelse

Vilkår 1. Virksomheden skal placeres, indrettes og drives i overensstemmelse med de oplysninger, der fremgår af det vedlagte ansøgningsmateriale, skema nr. 244 074, version 2, modtaget i Aabenraa Kommune den 29. februar 2024, og med de vilkår, der fremgår af miljøtilladelsen.

Vilkår 2. Denne miljøtilladelse skal altid være at finde på ejendommen, enten udskrevet eller digitalt, og være tilgængelig for ejer og medarbejdere. Dens indhold skal være driftsleder bekendt. Relevante vilkår skal være medarbejderne bekendt.

Indretning og drift

Husdyrhold, produktionsareal og staldsystem

Vilkår 3. Husdyrbrugets stalde, gulvtyper og produktionsarealer skal være i overensstemmelse med nedenstående tabel:

Stald	Produktion	Staldstørrelse m ²	Produktionsareal m ²
Kostald	Flexgruppe: Alle kvæg; Sengestald med spalter (bagskyl eller ringkanal)	2.064	132
	Flexgruppe: Alle kvæg; Dybstrøelse		56
	Flexgruppe: Alle kvæg; Sengestald med spalter (bagskyl eller ringkanal)		342
	Flexgruppe: Alle kvæg; Dybstrøelse		71
	Flexgruppe: Alle kvæg; Sengestald med spalter (bagskyl eller ringkanal)		682
Kalvestald	Flexgruppe: Alle kvæg; Dybstrøelse	180	60
Lade	Flexgruppe: Alle kvæg; Dybstrøelse	1.114	600
	Flexgruppe: Alle kvæg; Dybstrøelse		370
Hytter A	Flexgruppe: Alle kvæg; Dybstrøelse	118	78
Hytter B	Flexgruppe: Alle kvæg; Dybstrøelse	71	58
Hytter C	Flexgruppe: Alle kvæg; Dybstrøelse	53	50
Dybstrøelse i gl stald	Flexgruppe: Alle kvæg; Dybstrøelse	221	53
I alt			2.552

Vilkår 4. Husdyrbruget skal indrettes med stalde og opbevaringsanlæg som vist på nedenstående kort. Dyretyper og staldsystem må ikke ændres, og størrelsen på produktionsarealerne må ikke øges, i forhold til det der fremgår af vilkår 3.



Opbevaring af fast husdyrgødning, dybstrøelse og kompost

Vilkår 5. I staldafsnit med dybstrøelse skal der strøs med halm eller andet tørstof i mængder, der sikrer, at dybstrøelsesmåtten altid er tør i overfladen.

Opbevaring og håndtering af flydende husdyrgødning

Vilkår 6. Hvis gyllen ikke suges direkte over i gyllevogn med påmonteret læssekran, skal påfyldning af gyllevogn foregå på støbt plads med afløb til opsamlingsbeholder. Pladsen skal rengøres for spild af flydende husdyrgødning umiddelbart efter en periode med daglig påfyldning er afsluttet.

Vilkår 7. Traktordrevne pumper skal, når de ikke anvendes, og ikke er under opsyn, f.eks. ved arbejdsdagens ophør, afbrydes ved kraftoverførselsakslen. Traktoren skal aflåses eller helt frakobles pumpeudstyret.

Lugt

Vilkår 8. Der skal til stadighed opretholdes en god staldhygiejne. Det skal bl.a. sikres at gulve holdes tørre, at gødnings- og foderrester i staldene fjernes, og at fodringssystemer holdes rene.

Øvrige emissioner og gener

Støj

Vilkår 9. Bidraget fra landbruget på Egebjergvej 10, 6372 Bylderup-Bov til det ækvivalente, korrigerede støjniveau i dB(A) må i det åbne land og ved samlet

bebyggelse i landzone ikke overskride følgende værdier, som angivet i Miljøstyrelsens vejledning nr. 5/1984 "Ekstern støj fra virksomheder":

	Mandag – Fredag Kl. 07.00 – 18.00 Lørdag Kl. 07.00 – 14.00	Mandag – Fredag Kl. 18.00 – 22.00 Lørdag Kl. 14.00 – 22.00 Søndag og helligdage Kl. 07.00 – 22.00	Alle dage Kl. 22.00 – 7.00
	dB(A)	dB(A)	dB(A)
Det åbne land	55	45	40
Samlet bebyggelse i landzone	45	40	35

Støjgrænserne må i det åbne land ikke overskrides ved nærmeste nabos udendørs opholdsarealer, maks. 15 m fra beboelsen. Støjgrænserne må i samlet bebyggelse og byzone ikke overskrides noget sted i området. Markarbejde med traktorer og landbrugsmaskiner er ikke omfattet af ovennævnte støjgrænser.

- Vilkår 10. Hvis tilsynsmyndigheden, på baggrund af en orienterende støjmåling, finder det nødvendigt, skal den ansvarlige for husdyrbruget dokumentere, at de i vilkår 9 fastsatte støjgrænser overholdes. Tilsynsmyndigheden kan dog kun kræve dette dokumenteret en gang årligt.

Målingerne/beregningerne skal være en "Miljømåling – ekstern støj", og skal udføres af en person eller firma, som findes på Miljøstyrelsens sidste reviderede liste over firmaer/personer, der er godkendte til at udføre "Miljømåling – ekstern støj". Udgifterne til støjmålingen afholdes af husdyrbruget.

Støv, lys og rystelser

- Vilkår 11. Driften må ikke medføre væsentlige støv- og lysgener eller gener i form af rystelser uden for ejendommens eget areal. Dette vurderes af tilsynsmyndigheden.

Skadedyr

- Vilkår 12. Der skal på husdyrbruget foretages effektiv fluebekæmpelse som minimum i overensstemmelse med de nyeste fastsatte retningslinjer fra Aarhus Universitet, Institut for Agroøkologi.

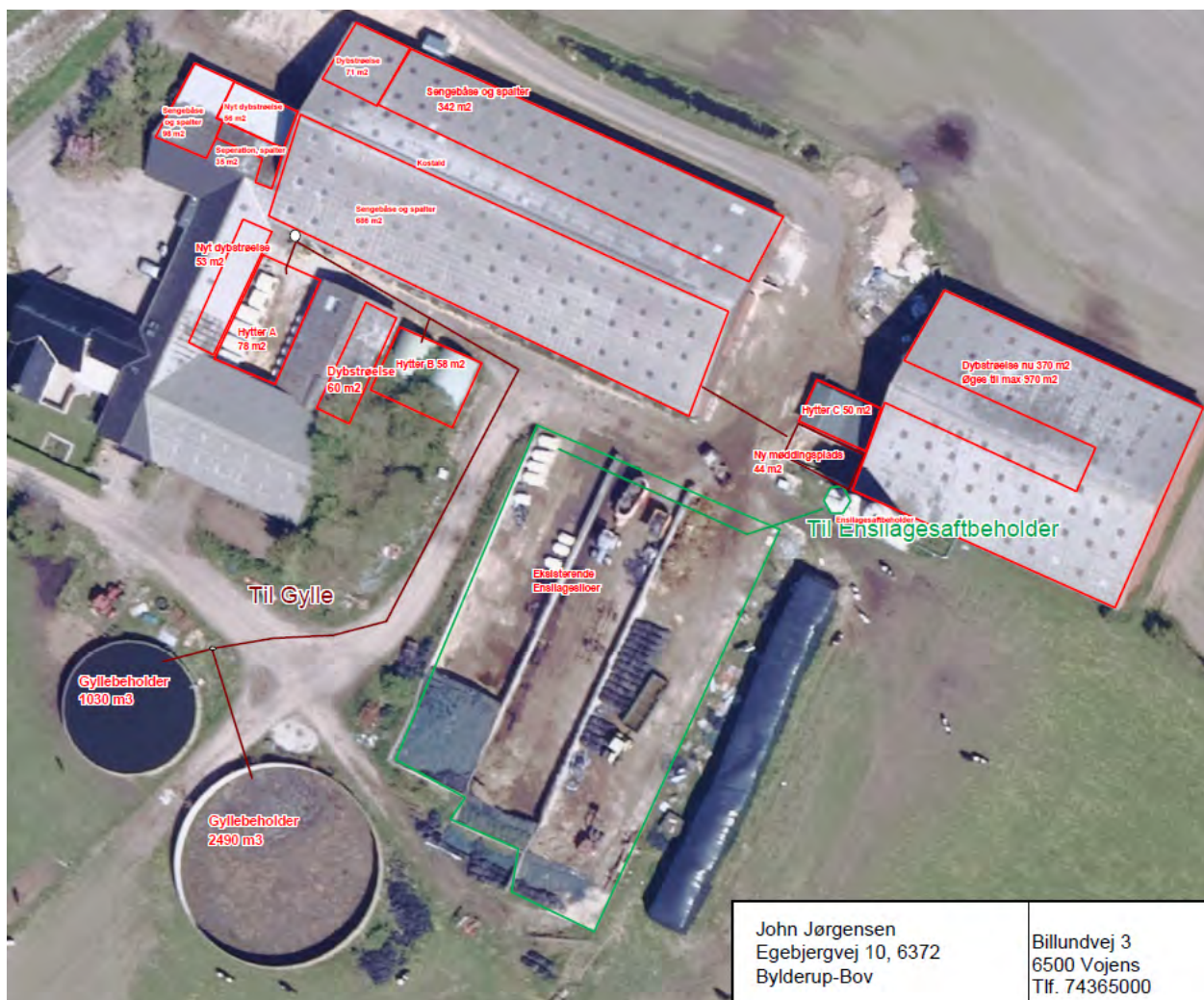
- Vilkår 13. Arealerne omkring staldene skal holdes ryddelige på en sådan måde, at der ikke opstår risiko for tilhold af skadedyr (rotter mv.).

Jord, grundvand og overfladevand

Spildevand

- Vilkår 14. Kemikalier, medicin, foderstoffer m.v., skal opbevares, således at de ikke kan ledes til jord, grundvand eller overfladevand, hvis der måtte ske udslip. Et eventuelt spild af sådanne stoffer med fare for forurening skal straks opsamles.

- Vilkår 15. Afledning af spildevand skal foregå som vist på nedenstående kortudsnit.



Vilkår 16. Vask af maskiner og redskaber, hvorfra der kan forekomme gødnings- og sprøjterester, skal foregå på støbt plads med tæt bund og med bortledning af spildevandet til gyllebeholder.

Vilkår 17. Udsprinklingsanlægget skal overholde Landbrugets Byggeblad nr. 103.09-05 'Udsprinkling af ensilagesaft og restvand'.

Olie og diesel

Vilkår 18. Der skal på ejendommen altid forefindes egnet materiale til opsamling af oliespild.

Vilkår 19. Olie og diesel, herunder spildprodukter, skal opbevares i overjordiske beholdere på fast bund uden afløb, så spild kan opsamles.

Egenkontrol

Generelt

Vilkår 20. Bedriftens årsproduktion skal kunne dokumenteres ved tilsyn i henhold til vilkår 3. Kvitteringer for aflevering af farligt affald og andre dokumentationer for vilkårenes overholdelse skal forevises Aabenraa Kommune på forlangende.

C. Offentlighed og klagevejledning

Naboorientering og partshøring

Et udkast til miljøtilladelsen blev den 16. maj 2024 sendt i høring hos ansøger, parter, naboer og andre berørte. Der var en frist på 2 uger til at fremsende kommentarer.

Aabenraa Kommune har ikke modtaget bemærkninger i høringsperioden.

Annoncering og afgørelse

Den meddelte miljøtilladelse bliver offentligt annonceret på Aabenraa Kommunes hjemmeside den 6. juni 2024, og afgørelsen bliver fremsendt til de klageberettigede.

Du har ifølge forvaltningslovens⁶ § 9 ret til aktindsigt i alle dokumenter, der vedrører sagen. Eventuel aftale herom skal aftales med Team Miljøs landbrugsgruppe på landbrug@aabenraa.dk.

Klagevejledning

Miljøtilladelsen kan i medfør af husdyrbrugloven § 76 påklages til Miljø- og Fødevarerklagenævnet.

Hvis du ønsker at klage over denne afgørelse, kan du klage til Miljø- og Fødevarerklagenævnet. Du klager via Klageportalen, som du finder et link til på forsiden af www.naevneneshus.dk. Klageportalen ligger på www.borger.dk og www.virk.dk. Du logger på www.borger.dk eller www.virk.dk, ligesom du plejer, typisk med NEM-ID. Klagen sendes gennem Klageportalen til Aabenraa Kommune, der har truffet afgørelsen. En klage er indgivet, når den er tilgængelig for kommunen i Klageportalen. Når du klager, skal du som privatperson betale et gebyr på kr. 900. For virksomheder og organisationers vedkommende er gebyret på 1.800 kr. Du betaler gebyret med betalingskort i Klageportalen.

Miljø- og Fødevarerklagenævnet skal som udgangspunkt afvise en klage, der kommer uden om Klageportalen, hvis der ikke er særlige grunde til det. Hvis du ønsker at blive fritaget for at bruge Klageportalen, skal du sende en begrundet anmodning til Aabenraa Kommune, der har truffet afgørelse i sagen. Aabenraa Kommune videresender herefter anmodningen til Miljø- og Fødevarerklagenævnet, som træffer afgørelse om, hvorvidt din anmodning kan imødekommes.

Klagefristen udløber 4 uger efter, at afgørelsen er meddelt. Er afgørelsen offentligt bekendtgjort, regnes klagefristen dog altid fra bekendtgørelsen. Hvis klagefristen udløber på en lørdag eller helligdag, forlænges fristen til den følgende hverdag.

Afgørelsen annonceres offentligt den 6. juni 2024 på Aabenraa Kommunes hjemmeside. En eventuel klage skal være modtaget senest den 4. juli 2024, der er dagen for klagefristens udløb.

Aabenraa Kommune kan oplyse, at det af husdyrbrugloven § 81, stk. 1 fremgår, at en klage ikke har opsættende virkning, med mindre Miljø- og Fødevarerklagenævnet bestemmer andet.

Når Aabenraa Kommune modtager en klage, underretter kommunen straks ansøger om klagen.

⁶ LBKG nr. 433 af 22. april 2014 Forvaltningsloven

Afgørelsen kan påklages af:

- Afgørelsens adressat
- Miljøministeren, når væsentlige nationale eller internationale interesser er berørt.
- Enhver, der har en individuel, væsentlig interesse i sagens udfald
- Styrelsen for Patientsikkerhed
- Danmarks Fiskeriforening, Ferskvandsfiskeriforeningen for Danmark, Arbejderbevægelsens Erhvervsråd og Forbrugerrådet, alle i henhold til lovens § 85
- Lokale foreninger og organisationer, i henhold til lovens § 86
- Landsdækkende foreninger og organisationer, i henhold til lovens § 87

Søgsmål til prøvelse af afgørelsen skal være anlagt inden 6 måneder efter, at afgørelsen er offentligt bekendtgjort.

Udkastet til miljøtilladelsen er forud for meddelelse af tilladelsen blevet sendt til ansøger og ansøgers rådgiver, parter, naboer og andre berørte (beboelser der er beliggende inden for det beregnede konsekvensområde for lugtemission, jf. afsnit D).

Den 6. juni 2024



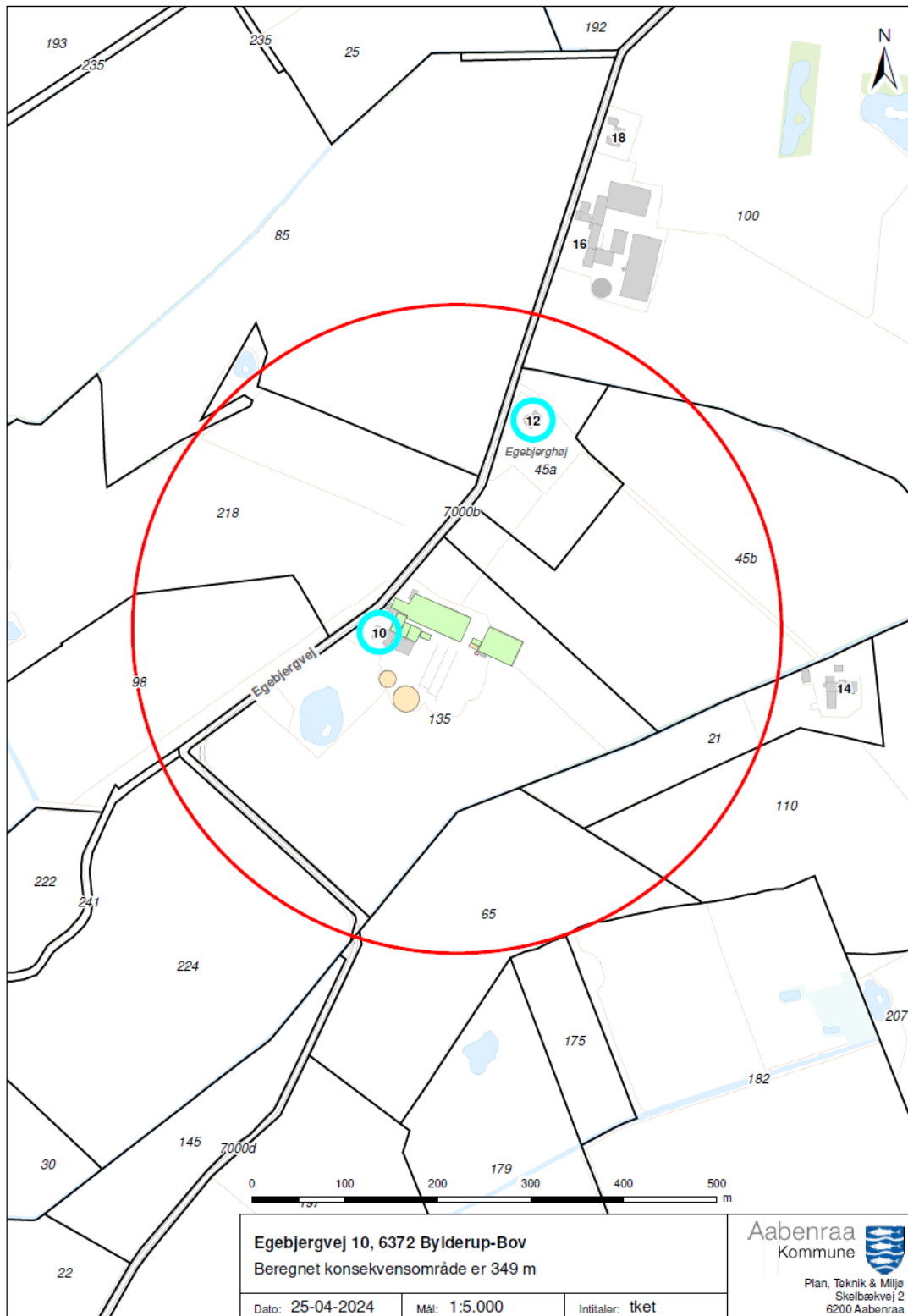
Peter Møller Thomsen
Team Miljø
Byg, Natur & Miljø

Aabenraa Kommune
Skelbækvej 2, 6200 Aabenraa

D. Kommunens bilag

Lugtkonsekvenszonen

Aabenraa Kommune har udarbejdet et kort over lugtkonsekvenszonen med en konsekvenszone på 349 meter:



E. Miljøansøgningen

Ansøger har indsendt en ansøgning om miljøtilladelse med tilhørende bilag. Det er miljørådgiver Anne Katrine Thomsen, Spiras, der har udarbejdet ansøgningsmaterialet

Ansøgningen med bilag er vedlagt på de følgende sider.



Ansøgning om Miljøtilladelse §16b Version 2

John Jørgensen
Egebjergvej 10
6372 Bylderup-Bov

Ansøgning om miljøtilladelse – ændring af produktionsarealer i eksisterende bygninger samt etablering af møddingsplads
Skema 244074 i www.husdyrgodkendelse.dk



● **Kolding**
Niels Bohrs Vej 2
7634 1700

● **Vojens**
Billundvej 3
7320 2600

● **Aabenraa**
Jens Terp-Nielsens Vej 13
7436 5000

● **Odense**
Munkehatten 1A th
7436 5000

spiras.dk

Prosatekst

Indholdsfortegnelse

A OPLYSNINGER OM ANSØGER OG EJERFORHOLD	3
B OPLYSNINGER OM HUSDYRBRUGET OG DET ANSØGTE	3
B.1 Indretning og drift	4
B.2 Anlægsarbejder og bygningsmæssige ændringer	6
B.3 Forbindelse til andre husdyrbrug	7
B.4 Husdyrbrugets beliggenhed	7
B.5 Ammoniak	8
B.6 Lugt	10
B.7 Øvrige emissioner	10
B.8 Reststoffer	12
B.9 BAT (for husdyrbrug med mere end 750 kg ammoniakemission)	13
B.10 Grænseoverskridende virkninger	14
C OPLYSNINGER OM IE HUSDYRBRUG	14
D MILJØKONSEKVENSRAPPORT	14
BILAG	14

A OPLYSNINGER OM ANSØGER OG EJERFORHOLD

Basisoplysningerne oplistet i Bilag 1 pkt. A stk. 1-4 fremgår af IT ansøgningsskemaet, samt nedenstående skema.

Husdyrbruget

Bedrift Cvr	19521877
Husdyrbrugets navn	John Jørgensen
Beliggingsadresse	Egebjergvej 10
Postnummer	6372
By	Bylderup-Bov

Ansøger

Ansøgernavn	John Jørgensen
Ansøgeradresse	Egebjergvej 10
Ansøgerpostnummer	6372
Ansøgerby	Bylderup-Bov
Ansøgetelefon	74647560
Ansøger-email	john.joergensen@hotmail.com

Konsulent

Konsulent Cvr	21111511
Konsulent virksomhedsnavn	Spiras
Konsulentnavn	Anne Katrine Thomsen
Konsulentadresse	Niels Bohrs Vej 2
Konsulentpostnummer	6000
Konsulentby	Kolding
Konsulenttelefon	20360774
Konsulent-email	akt@spiras.dk

Ejendom

Ejendomsnummer	9729402
CHR numre	50556

Matrikler på ejendomsnummer

Matrikel: 65 - Havsted, Ravsted
Matrikel: 224 - Foverup, Ravsted
Matrikel: 170 - Foverup, Ravsted
Matrikel: 98 - Foverup, Ravsted
Matrikel: 135 - Foverup, Ravsted
Matrikel: 218 - Foverup, Ravsted
Matrikel: 223 - Foverup, Ravsted
Matrikel: 45b - Foverup, Ravsted

B OPLYSNINGER OM HUSDYRBRUGET OG DET ANSØGTE

Ejendommen har en miljøtilladelse fra den 16. juni 2020. Hvor der er meddelt tilladelse til et samlet produktionsareal på 2429 m² fordelt på flere stalde, der søges nu om nedenstående ændringer i forhold til gældende miljøtilladelse.

Anlæg der er ansøgt i 2020, men ikke etableret: I forhold til ovennævnte miljøtilladelse er der ikke etableret en udendørs løbegård eller en udvendig returgang. Der er heller ikke etableret en ny malkestald, men installeret 3 malkebotter i stedet.

Kostald: Hvor malkestalden var projekteret, er der i stedet etableret sengebåse med spalter, et mindre dybstrøelsesareal er bibeholdt.

I den vestlige del af kostalden, den ældste del, er der etableret et mindre areal med sengebåse og spalter end ansøgt. Den resterende del – den gamle malkegrav – ønskes nu indrettet med dybstrøelse.

Separationsboks er i ovennævnte ansøgning angivet med dybstrøelse, men den er reelt med et spalteareal.

GI Stald: De gamle dybstrøelsesbokse ønskes at kunne benyttes igen. Der søges derfor dispensation for afstandskravet til egen bolig, der er cirka 8 meter fra boksene til boligen.

Dybstrøelsesareal i lade: Der er etableret et dybstrøelsesareal på 370 m² som ansøgt i 2020. Der søges nu om at udvide dette areal til 970 m².

Kalvehytter og kalvestald: har samme størrelse og placering som ansøgt i 2020.

Husdyrgødning: Der ønskes tilladelse til etablering af en møddingsplads på 44 m² til kalvemøg.

Der er på ejendommen 2 gyllebeholdere på henholdsvis 1030 m³ og 2490 m³, hvilket er uændret.

Øvrige forhold: Der er allerede etableret et areal med spalter i kostalden, hvor malkestalden var projekteret, samt etableret en møddingsplads. Desuden har beholder til vand fra ensilageplads fået en anden placering end ansøgt i 2020, hvorfor der søges om lovliggørelse i disse forhold.

Der ansøges om fleksibel produktion i alle stalde, så der kan opstaldes alle typer af kvæg.

Seneste tilladelse var søgt til økologisk drift, hvilket var fastholdt i vilkår. Der ønskes nu fleksibilitet, så det er muligt at drive ejendommen konventionelt, hvis det bliver aktuelt.

Ammoniakdeposition til natur overholdes med god margin.

Lugtgenekriterierne til nærmeste nabo, samlet bebyggelse og byzone overholdes med god margin.

Den samlede ammoniakemission fra husdyrbruget er under 3.500 kg, og der er derfor tale om en ansøgning efter §16 b i husdyrbrugloven.

B.1 Indretning og drift

Bygningssættet på husdyrbruget ligger samlet. Stalde, gyllebeholdere, driftsbygninger, møddingsplads og ensilagepladser fremgår af figur 1
Oplysninger om produktionsareal, staldsystem og dyretype fremgår af tabel 1.



Figur 1 Situationsplan. Rød = stalde. Blå = gødningslager. Gul = andre ny/ændrede driftsbygninger.

Tabel 1. Produktionsareal, staldsystem og dyretype:

Stald	8-års drift	Nudrift	Ansøgt drift
Kostald	702 m ² produktionsareal Sengestald med spalter og ringkanal, køer og kvier 565 m ² produktionsareal, dybstrøelse, køer og kvier	835 m ² produktionsareal Sengestald med spalter og ringkanal, køer og kvier 71 m ² produktionsareal, dybstrøelse, køer og kvier	1176 m ² produktionsareal Sengestald med spalter og ringkanal, alle kvæg 127 m ² produktionsareal, dybstrøelse, alle kvæg
Dybstrøelse i gl. stald	Ikke etableret	Ikke etableret	53 m ² produktionsareal, dybstrøelse, alle kvæg
Kalvestald	60 m ² produktionsareal, dybstrøelse, kalve under 6 måneder	60 m ² produktionsareal, dybstrøelse, kalve under 6 måneder	60 m ² produktionsareal, dybstrøelse, alle kvæg
Dybstrøelsesafsnit i lade	Ikke etableret	370 m ² produktionsareal, dybstrøelse, kalve under 6 måneder	970 m ² produktionsareal, dybstrøelse, alle kvæg
Kalvehytteplads A	Ikke etableret	78 m ² produktionsareal (bruttoareal) kalve under 6 måneder, dybstrøelse	78 m ² produktionsareal, dybstrøelse, alle kvæg

Kalvehytteplads B	Ikke etableret	58 m ² produktionsareal (bruttoareal) Kalve under 6. måneder, dybstrøelse	58 m ² produktionsareal, dybstrøelse alle kvæg
Kalvehytteplads C	Ikke etableret	50 m ² produktionsareal (bruttoareal) Kalve under 6 måneder, dybstrøelse	50 m ² produktionsareal, dybstrøelse, alle kvæg

Produktionsarealerne er opmålt af ansøger og ansøgers konsulent.

Alle stalde er med naturlig ventilation.

Håndtering af flydende og fast husdyrgødning:

Flydende husdyrgødning opbevares i gyllekanaler, fortanke og gyllebeholdere. Der er 2 gyllebeholdere på ejendommen på henholdsvis 1030 m³ og 2490 m³. Desuden er der en aftale om opbevaring af 1.000 m³ på en anden ejendom.

Al husdyrgødning i form af gylle og dybstrøelse afhentes i dag til biogasanlæg, og kommer retur som afgasset gylle.

Fra 171 køer produceres der 5482 m³ gylle inklusiv vaskevand (normtal 2022). På kalvehyttepladser og møddingsplads på samlet 230 m² opsamles der ved en årlig nedbørsmængde på 1022 mm 235 m³ vand.

Ved en samlet opsamling af gylle og overfladevand på 5717 m³ og en samlet opbevaringskapacitet på 7.933 m³, er der en opbevaringskapacitet på 9,5 måneder for nuværende produktion. Heri er ikke medregnet kapacitet i gyllekanaler og forbeholdere. Der er heller ikke indregnet et fradrag for dyr på græs. Ved økologisk produktion er dyrene på græs, ved en eventuel omlægning til konventionel produktion, vil der fortsat være mulighed for dyr på græs i perioder.

Vand fra ensilageplads opsamles i 55 m³ beholder for udsprinkling. Vand fra ensilagesiloer indgår derfor ikke i ovennævnte beregning af opbevaringskapaciteten. Beholderen har en anden placering end ansøgt i 2020, men ellers er der ingen ændringer hertil.

Tabel 2: Produktionsareal for lagre af husdyrgødning:

Lager	8-års drift	Nudrift	Ansøgt drift
Gylletank 2.490 m ³	615 m ²	615 m ²	615 m ²
Gylletank 1.030 m ³	257 m ²	257 m ²	257 m ²
Møddingsplads	-	-	44 m ²

B.2 Anlægsarbejder og bygningsmæssige ændringer

Der foretages følgende bygningsmæssige ændringer:

- Den gamle malkestald ændres til dybstrøelse.
- Der etableres et dybstrøelsesafsnit i gl. stald.
- Der etableres sengebåsestald og spalter i den del af kostalden, hvor der tidligere har været planer om en ny malkestald (er etableret).
- Dybstrøelsesafsnit i lade udvides.
- Anden placering af opsamlingsbeholder - afløb fra ensilageplads (er udført)
- Møddingsplads på 44 m² (er etableret)

Ansøgningen er vedlagt situationsplan, kortbilag der viser placering af ændringerne, placering af produktionsarealer i ansøgt drift, indretning af kostalden mm.

B.3 Forbindelse til andre husdyrbrug

Ansøger ejer ikke andre husdyrbrug.

En del af kvierne og goldkøerne opstaldes på Egebjergvej 16. De 2 ejendomme drives under forskellige CVR- numre med forskellige ejere. Der er cirka 400 m mellem ejendommene. Der er ikke fælles anlæg i form af gødningsopbevaring o.l. Foder blandes dog på Egebjergvej 10.

Ejendommen ligger med sådan en afstand at de ikke er forureningsmæssigt forbundne. De 2 husdyrbrug er ikke driftsmæssigt, teknisk eller forureningsmæssigt forbundne på en sådan måde at de skal godkendes samlet.

B.4 Husdyrbrugets beliggenhed

Faste afstandskrav i henhold til Husdyrbruglovens §§ 6 og 8

Nærmeste...	Afstand	Beskrivelse	Afstandskrav
Nabo	212 m	Fra stald til nabobeboelse på Egebjergvej 12 (ejet af ansøger)	50 m
Naboskel	113 m	Fra lade til skel ved Egebjergvej 12.	30 m
Beboelse på samme ejendom (stuehus)		Sammenbygget	15 m
Samlet bebyggelse i landzone	> 1 km	Fogderup	216 m*
Byzone (eksisterende og fremtidig)	> 2 km	Ravsted	289 m*
Sommerhusområde (eksisterende og fremtidige)	> 2 km		289 m*
Områder i landzone, der i lokalplan er udlagt til boligformål, blandet bolig og erhverv	> 1 km		216 m*
Fælles vandindvindingsanlæg	Ca 1 km	Fra ejendom til vandværk i Fogederup nr. 159.653	50 m
Enkelt vandindvindingsanlæg	Ca. 62 m Ca. 812 m	Fra gyllebeholder til markboringboring 159.532 Fra lade til enkeltindvinding 159.1223	25 m
Vandløb eller dræn	Ca. 116 m	Fra gyllebeholder til vandløb	15/100 m
Sø	Ca. 50 m	Fra gyllebeholdere til sø. Der er alarm på beholderne.	15/100 m
Offentlig vej og privat fællesvej	Ca. 8 m	Fra eksisterende stald til vejkant	15 m

* Afstandskravet er opgivet som de beregnede geneafstande. Der skal gøres opmærksom på, at afstanden måles fra et beregnet midtpunkt til beboelsesbygningen ved samlet bebyggelse og til zonegrænse ved sommerhus- og byzoneområde.

Kilder: www.husdyrgodkendelse.dk, Danmarks Miljøportal, netgis.aabenraa.dk og Jupiterdatabasen (Geus).

Dybstrøelsesboks i gl. stald, der ikke har været benyttet til dyr i en årrække ønskes igen at kunne benyttes til dyr, da de er nærmere ejendommens bolig, end de øvrige staldafsnit i de sammenbyggede bygninger søges der dispensation for afstandskravet på

15 meter. Der er cirka 8 meter fra dybstrøelsesboksene til beboelsen. Begrundelsen for at boksene ønskes at kunne benyttes er for at sikre at have tilstrækkelige med syge-/og aflastningsbokse i forhold til de nye dyrevelfærdskrav. Idet stalden er i sammenhæng med kostalden, vurderes det ikke at ændre på lugt, eller andre potentielle gener i ejendommens bolig.

Landskabs- og planmæssige forhold:

Ejendommen ligger i landzone mellem Ravsted og Fodgerup. Landskabet er fladt og åbent og præget af landbrugsarealer med spredte læhegn.

Ejendommen ligger inden for særligt værdifulde landbrugsområder og større sammenhængende landskaber.

Ejendommen ligger ikke inden for Natura 2000, støjbelastede arealer, skovrejsningsområder, lavbundsarealer, naturbeskyttelsesinteresser, økologiske forbindelser, kulturhistoriske bevaringsværdier, værdifulde kulturmiljøer, bevaringsværdige landskaber, geologiske bevaringsværdier, kystnærhedszonen, fredede områder, fredede fortidsminder, klitfredningslinje, skovbyggelinje, sø- og åbeskyttelseslinje, kirkebyggelinje eller beskyttede sten- og jorddiger.

Bygningerne er opført i røde sten eller metalplader i grålige eller matgrønne farver
Tagfladerne er eternitplader i grå nuancer. Der sker ikke bygningsmæssige udvidelser i forbindelse med det ansøgte.

B.5 Ammoniak

I tabel 4 ses de specifikke krav for maksimal total- og merdeposition af ammoniak til kategori 1 og 2 natur, samt krav der kan stilles til kategori 3 natur.

Ammoniakfølsom natur	Beskrivelse	Krav
Kategori 1	Ammoniakfølsomme Natura 2000-naturtyper uanset størrelse jf. bilag 3 pkt. D i bekendtgørelse om godkendelse og tilladelse m.v. af husdyrbrug hvis de er beliggende inden for et Natura 2000 område og er omfattet af udpegningsgrundlaget og kortlagt, samt heder og overdrev inden for et Natura 2000 område som er omfattet af § 3 i NBL1 (dvs. større end 2.500 m ²)	Max. Totaldeposition (stald og lager) afhængig af antal husdyrbrug i nærheden*): 0,2 kg N/ha/år ved > 1 husdyrbrug 0,4 kg N/ha/år ved 1 husdyrbrug 0,7 kg N/ha ved 0 husdyrbrug.
Kategori 2	Ammoniakfølsomme naturtyper som ligger udenfor Natura 2000 område: højmoser, lobeliesøer, heder der i sig selv er større end 10 ha og omfattet af § 3 i NBL og overdrev der i sig selv er større end 2,5 ha og omfattet af § 3 i NBL.	Max. totaldeposition på 1,0 kg N/ha pr. år.
Kategori 3	Ammoniakfølsomme naturtyper der ikke er omfattet af kategori 1 og 2 og som ligger uden for Natura 2000 område i form af heder, moser og overdrev der er omfattet af § 3 i NBL samt ammoniakfølsomme skove. For at være ammoniakfølsom skal skove være større end 0,5 ha og mere end 20 m bred og bevokset med træer, der danner eller inden for et rimeligt tidsrum vil danne en sluttet skov af højstammede træer og 1) hvor der har været skov på arealet i lang tid (i størrelsesorden mere end ca. 200 år), så der er tale om gammel »skovjordbund«, 2) hvor skoven er groet frem af sig selv på et naturareal, fx tidligere hede, mose eller overdrev, så jordbunden ikke har været dyrket mark inden for en periode svarende til perioden for gammel »skovjordbund« (dvs. i størrelsesorden mere end ca. 200 år), eller 3) hvor der i skoven er forekomst af naturskovindikerende eller gammelskovsarter, som er medtaget på listen "Arter, der er brugt ved	Kommunen vurderer konkret, om der skal fastsættes vilkår om max. merdeposition, og hvad det nødvendige krav til max. deposition skal være. Kravet må dog ikke være under en max. merdeposition på 1,0 kg N/ha pr. år

¹ Bekendtgørelse af lov om naturbeskyttelse LBK nr 1986 af 27/10/2021

	prioritering af naturmæssigt særligt værdifulde skove omfattet af § 25 i lov om skove” og arterne har væsentlig, definerende betydning for skovens naturværdi.	
Beskyttede naturtyper der ikke hører under Kategori 1-3, men som efter en konkret vurdering, er ammoniak-følsomme.	Kan fx være enge, strandenge og søer	
* Antallet af husdyrbrug ud over det ansøgte opgøres på følgende måde (kumulationsmodel): Antal husdyrbrug med en emission på mere end 150 kg NH ₃ -N pr. år indenfor 200 m Antal husdyrbrug med en emission på mere end 450 kg NH ₃ -N pr. år indenfor 200-300 m Antal husdyrbrug med en emission på mere end 750 kg NH ₃ -N pr. år indenfor 300-500 m Antal husdyrbrug med en emission på mere end 1.500 kg NH ₃ -N pr. år indenfor 500-1.000 m Antal husdyrbrug med en emission på mere end 5.000 kg NH ₃ -N pr. år indenfor 1.000-2.500 m		

Tabel 4: Krav til maksimal total- og merdeposition af ammoniak

Der er ingen kategori 1 natur indenfor 10 km fra ejendommen, de 2 nærmeste habitatområder er beliggende henholdsvis vest og øst for ejendommen i en afstand på cirka 11 km. Begge områder modtager 0,0 kg ammoniak (NH₃-N) fra ejendommen i totaldeposition.

Dermed er kravene til totaldeposition til Kategori I natur overholdt, da der ikke er nogen påvirkning.

Nærmeste kategori 2 natur ligger cirka 6 km syd/sydvest syd for ejendommen og modtager 0,0 kg ammoniak fra ejendommen i totaldeposition. Kravet på max 1 kg totaldeposition er dermed overholdt.

Nærmeste kategori 3 natur er et moseområde, der ligger cirka 300 m nord/nordvest for ejendommen og modtager 0,4 kg ammoniak fra ejendommen i merdeposition. Kravet på max 1 kg merdeposition er dermed overholdt.

Nærmeste § 3 natur, der ikke er omfattet af husdyrgodkendelsesbekendtgørelsens afskæringskriterier er et engområde samt en sø syd for ejendommen.

Søen modtager en merdeposition på 0,7 kg /N/ha år, hvilket må forventes ikke at kunne på virke tilstanden, idet det er lavere end kravet for kategori 3 natur.

Engen modtager en merdeposition på 1,3 kg N/ha/år og en totaldeposition på 4,8 kg N/ha/år i det mest belastede punkt. Ifølge Miljøgis -data fra DCE- Aarhus universitet – er baggrundsbelastningen ved ejendommen 17,7 kg N/ha år, det giver en samlet belastning på 22,5 kg N/ha/år. Ifølge DCE notat - Opdatering af empirisk baserede tålegrænser af 6. september 2018 - ligger tålegrænsen for fersk eng på 15-25, og her er tålegrænsen i forhold til en natureng, dvs. en eng der i forvejen ikke er særligt påvirket af drift eller overfadedafstrømning.

Engen syd for ejendommen er et forholdsvis lille areal beliggende tæt på husdyrbruget, og som er omkranset af arealer i omdrift. Da den samlede belastning med ammoniak ligger indenfor tålegrænseintervallet for fersk eng og at engen i forvejen har været påvirket i en årrække, og nærmere kan betegnes som en kultureng, vurderes det, at den ansøgte merbelastning ikke vil påvirke engens naturværdi.

Udpegninger og depositionsregninger kan ses i IT-ansøgningssystemet.

Indenfor en radius af 1.000 meter fra husdyrbruget er der registreret løgfrø, som er en bilag IV art, på 4 lokaliteter – 3 vandhuller samt et markskel. Fundene fremgår af arter.dk. Nærmeste fund er godt 700 meter væk fra ejendommen.

Idet ingen af områderne ligger lige op ad ejendommen, og der er beregnet en totaldeposition på 0,4 kg ammoniak til den nærmeste lokalitet, forventes projektet ikke

at påvirke bilag IV arternes levesteder.



Kort over registreringer af løgfrø, kilde arter.dk

Der er ikke registreret fund af andre bilag IV arter indenfor 1.000 meter.

B.6 Lugt

Nærmeste byzone er erhvervsområde ved Kassø, cirka 5.700 m væk.

Nærmeste område lokalplanlagt til boligformål er Ravsted (lokalplan 4.01.b) ca. 2.600 m væk.

Nærmeste samlede bebyggelse er ved Egebjergvej 29 i landsbyen Fogederup, cirka 1.400 m væk.

Nærmeste nabo uden landbrugspligt, som ikke er ejet af ansøger, er Broløkkevej 24 ca. 900 m væk.

Ifølge beregningerne overholdes lugtgenekravet til alle tre kategorier af beboelser. Udpegninger og lugtberegninger kan ses i IT-ansøgningssystemet.

B.7 Øvrige emissioner

Støj og rystelser:

Støjkilde	Placering	Driftstid
Ventilationsafkast	Ingen	Ingen
Kompressor	I lagerbygning	Efter behov
Kompressor til mælkekøling-ny støjsvag kompressor efter skift til malkebotter	Ved malkerum	Kontinuerligt efter behov
Vakuumpumpe til malkeanlæg	Støjsvage pumper – én ved hver robot inde i stalden	Kontinuerligt
Udfodring	I staldene	Kl. 7-10

Foderblanding	Ved plansiloerne	Primært kl. 7-10
Udmugning	Møddingsplads til møg fra kalvehytter -ved siden af laden	En gang pr år i kostald. Kalvehytter cirka her 14. dag. Øvrige bokse cirka én gang pr måned- når der afhentes til biogas. Udmugning sker i dagtimerne.
Gyllepumpning	Syd for kostald	Pumpen benyttes som udgangspunkt ikke idet gyllen afhentes til biogas
Kornvalse	I laden	En halv time hver 3. dag kl. 7-10
Korntørring	Ingen	Ingen

Beskrivelse af støjkloder og eventuelle støjreducerende tiltag:

Med ejendommens beliggenhed - langt til naboer/ støjfølsomme områder - forventes den daglige drift ikke at give væsentlige støjgener.

Efter at den gamle malkestald er udfaset, er der sket en væsentlig støjreduktion, idet vakuumpumperne er placeret ved robotterne inde i stalden, og de er støjsvage. Og kompressor til mælkekøling er udskiftet til en mere støjsvag model.

Virksomhedens bidrag til trafikstøjen i området vurderes at være begrænset i forhold til den samlede trafikbelastning og ændres ikke væsentligt som følge af ansøgningen. Gylle og dybstrøelse afhentes til biogas, og der kommer afgasset gylle retur.

Støv:

Driften, herunder håndtering af foder og halm, forventes ikke at medføre væsentlige støvgener. Der forventes ikke at opstå støvgener uden for ejendommens eget areal.

Fluer:

Der vil på ejendommen blive foretaget fluebekæmpelse i overensstemmelse med de gældende retningslinjer.

Ved fluegener anvendes fluepapir og ultraviolet lys.

God gødningshåndtering og en generel god staldhygiejne med fjernelse af gødnings- og foderrester sikrer, at der kun er minimalt med fluer.

Rotter:

Hvis der observeres rotter, kontaktes kommunen.

God gødningshåndtering og en generel god hygiejne med fjernelse af gødnings- og foderrester på ejendommen reducerer risikoen for rotter. Ejendommen holdes generelt ren og ryddelig, hvilket minimerer skjulesteder for rotter.

Lys:

Der vil ikke ske ændringer i udvendig belysning. Der er udendørs lyskloder foran kostalden samt ungdyrstalden. Desuden er der udendørs belysning ved plansilo/foderlade. Lyset tændes kun efter behov, generelt er der tilstrækkeligt lys fra lyskeglerne på køretøjerne.

Der er natbelysning i kostalden.

Transport:

Placering af interne transportveje er vist på kortbilag.

Antallet af transporter afhænger af dyreholdets størrelse og sammensætning.

Arealbaserede godkendelser/tilladelser rummer fleksibilitet i dyreholdets størrelse og sammensætning, hvorfor det er svært at vurdere antallet af transporter.

Transporterne sker typisk i dagtimerne fra ca. kl. 7.00 til kl. 17.00. I forbindelse med ændring af besætningen kan der være et øget transportbehov til og fra ejendommen, men antallet øges ikke proportionalt med udvidelsen. Der vil i mange tilfælde medtages større mængder pr. kørsel.

Uheld og driftsforstyrrelser:

Følgende tiltag på ejendommen reducerer risiko for uheld:

- Pumpning af gylle fra gyllebeholder sker under opsyn.
- Der er alarmer på gyllebeholderne.
- Der er etableret overfyldsalarm på dieseltank og påfyldning sker under opsyn.
- Påfyldningspistol er forsynet med automatisk lukkemekanisme.
- Opsyn minimerer konsekvenserne ved håndtering af gylle og dieselolie.
- I tilfælde af uheld ved gyllepumpning, afhængig af mængde, etableres jordvold som sikrer mod afstrømning og slamsuger rekvireres.
- Evt. spild af diesel opsamles med kattegrus.

Egenkontrol og management:

- Der er dyrlægesundhedsrådgivning månedligt
- Gyllepumpning overvåges og er med tidsstyring
- Gylletank kontrolleres for flydelag og der føres logbog.
- Gylletanke kontrolleres i 5 års-beholderkontrol af autoriseret kontrollør.
- Der er mælkeydelseskontrol 11 gange om året.
- Ensilageprøver udtages til brug ved foderoptimering og der udarbejdes løbende foderplaner således blandingen altid er optimeret.
- Bedriftens drikkevandsinstallationer rengøres og efterses jævnligt med henblik på at undgå spild. Lækager identificeres og repareres hurtigst muligt.
- I bedriftens årsrapport registreres forbrug af energi og indkøbt foder.
- Der udarbejdes gødningsplaner og gødningsregnskaber på bedriften, hvor forbrug af husdyrgødning kan dokumenteres.
- Rengøring i og omkring siloer og bygninger foretages jævnligt med henblik på at minimere risikoen for lugt og for at der ikke skal opstå uhygiejniske forhold.

B.8 Reststoffer, foder og naturressourcer

Spildevand:

Sanitært spildevand ledes via septiktank til nedsivning.

Tagvand ledes til nedsivning i grøfter. Dog ikke tagvand fra laden – her er der ikke tagrender. Der ændres ikke på mængde og håndtering af tagvand i forbindelse med denne ansøgning.

Vand fra ensilageplads afledes til opsamlingsbeholder på 55 m³.

Vand fra kalvehyttepladser ledes via forbeholder til gyllebeholder. Møddingspladsen har afløb til gyllekanaler i stald.

Affald:

Affald bortskaffes i henhold til kommunens affaldsregulativ. Mængde af affald afhænger af dyreholdets størrelse.

Erhvervsaffald afhentes af Sejer og Sønnichsen A/S

Døde dyr opbevares vest for kostald og afhentes af DAKA.

Spildolie opbevares indendørs i 200L tromler på fast bund.

Olie og kemi:

Rengøringsmidler opbevares indendørs ved tankrum samt ved teknikrum malkebotter. Der opbevares ikke pesticider – ved eventuel overgang til konventionel drift, forventes det, at markerne vil blive drevet fra en anden ejendom, hvorfor der fortsat ikke vil blive opbevaret pesticider her.

Diesel opbevares i to tanke på hver 1800 L. De står indendørs på fast underlag uden afløb.

Medicin opbevares i køleskab. Der opbevares kun meget små mængder.

Foder:

Foder i form af ensilage (tørstofindhold over 30%) opbevares i plansiloer eller markstakke. Kraftfoder- og tilskudsfoder opbevares i udendørs fodersiloer eller i planlagre i laden. Foder blandes i området ved ensilageplads og fodersiloer.

Energi- og vandforbrug:

I nedenstående skema er det nuværende årlige forbrug opgjort.

Forbruget forventes ikke at stige noget særligt i forbindelse med udvidelsen.

Type	Forbrug 2023
El	194.072 kWh
Dieselolie	23.132 liter
Vand	9.241 kubikmeter

Ejendommen får vand fra Fogderup Vandværk.

Vandforbruget er normalt lavere, der opstod et brud på et rør i 2023.

Den nye vacumpumpe til malkning har et lavt elforbrug.

Der bruges kun arbejdslys i nødvendigt omfang.

Daglig eftersyn af drikkekar og løbende reparation af eventuelle lækager er med til at reducere vandforbruget.

Ved udsprinkling af ensilagesaft er der en besparelse af diesel, idet der er en mindre mængde til udkørsel.

B.9 BAT (for husdyrbrug med mere end 750 kg ammoniakemission)

Husdyrbrugets valg af bedste tilgængelige teknologi (BAT) med henblik på reduktion af ammoniakemission:

Beregningerne i husdyrgodkendelse.dk viser, at BAT-kravet for den ansøgte produktion er 2788 kg NH₃-N/år, samt at den samlede emission er 2880 kg NH₃-N/år, dermed er BAT-kravet ikke overholdt med en margin på 92 kg NH₃-N/år.

Årsagen er, at der søges om indretning 342 m² produktionsareal i kostalden med sengestald med spalter – svarende til den sydlige del af stalden. Ændringen er allerede udført. Sengestald med spalter (bagskyl, ringkanal) har et ammoniaktab på 1,16 kg NH₃-N pr. år pr. m², BAT kravet for nye staldafsnit er 0,89 kg NH₃-N pr. år pr. m². 342 m² x (1,16 - 0,89) kg NH₃-N pr. år pr. m² giver 92 kg NH₃-N

Det vurderes at indretningen af ovennævnte staldafsnit ikke kan sidestilles med etablering af en ny stald, hvorfor BAT-kravet kan fraviges.

Staldafsnittet var fra da stalden blev bygget indrettet således, at en ændring fra dybstrøelsesstald til spaltstald ville være en forholdsvis simpel ændring. Stalden var etableret med grav til gyllekanal og ydervæggene var etableret, så de kunne bære denne ændring.

Årsagen til at ændringen er gennemført, var det formål at forbedre sundheden ved dyrene, og den effekt er også opnået, der er væsentlig færre tilfælde af f.eks.

yverbetændelse.

Generelt opleves der en udfordring med at holde dyrene rene i staldsystemer med drænedede gulve og ved økologisk drift er udfordringen ofte større, i det en højere græsandel i foderet giver en mere tynd gylle.

Med Miljøstyrelsens udmelding om maks. 100 kr. pr. kg reduceret N, betyder det, at de årlige meromkostninger til teknologi ikke bør overstige 9.200 kr.

Hvis de 342 kvm produktionsareal, der nu er med sengestald med spalter, skal udskiftes til drænedede gulve. Forventes det, at investeringen vil koste 425.000 kr., levetid på 20 år og en rente på 8 %, så vil der være årlige renteudgifter og afskrivninger for 38.635 kr. i gennemsnit i 20 år.

Hvis investering i teltoverdækning vil koste 150.000 kr., levetid på 15 år og en rente på 8 %, så vil der være årlige renteudgifter og afskrivninger for 14.870 kr. i gennemsnit i 15 år. Dvs. højere til at starte med og mindre til slut.

Ifølge teknologibladet for forsuring af gylle i malkekvægsstalde vil de samlede årlige meromkostninger på en bedrift med 250 DE ligge på 114.463 kr.

Indførelse af forsuring er ikke en reel mulighed, da det ikke er tilladt ved økologisk produktion, og den mulighed ønskes bibeholdt. Desuden vil husdyrgødningen ikke kunne afsættes til biogas efter forsuring. Og omkostningerne vil blive alt for høje idet forsuret og uforsuret gylle ikke må sammenblandes i lageret, så det vil kræve skarp adskillelse her, eller at forsuring indføres i alle staldafsnit med gylle.

I de øvrige ansøgte ændringer af produktionsareal vil gødningstypen være dybstrøelse, som har en lav ammoniak emission, og som der ikke kan stilles yderligere BAT-krav til.

B.10 Grænseoverskridende virkninger

Ejendommen ligger cirka 16,5 km fra den dansk-tyske grænse. Projektet forventes ikke at have grænseoverskridende virkninger.

C OPLYSNINGER OM IE HUSDYRBRUG

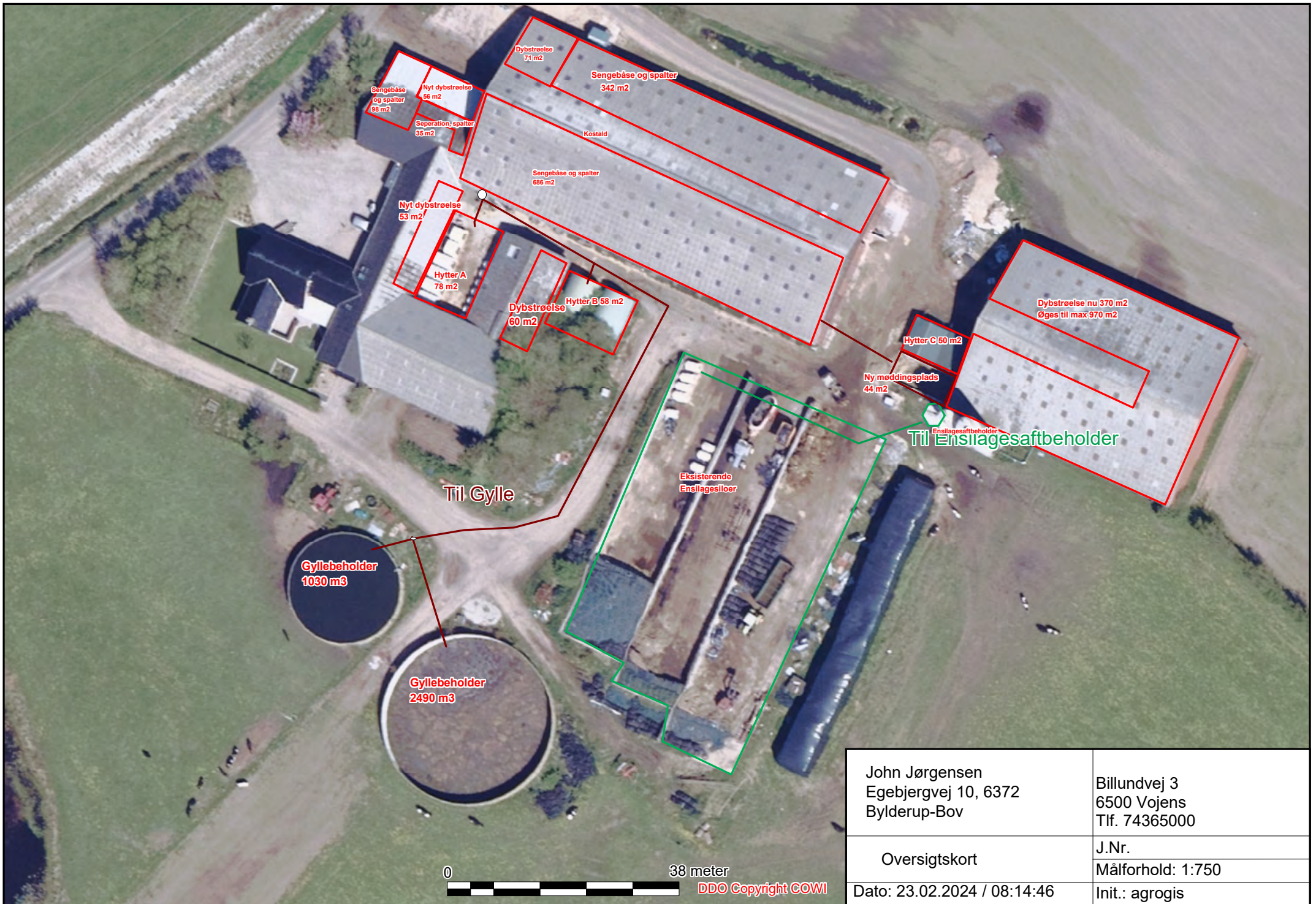
Her er ikke tale om et IE husdyrbrug.

D MILJØKONSEKVENSRAPPORT

Der udarbejdes normalt ikke miljøkonsekvensrapport for ansøgninger efter §16b.

BILAG

1. Oversigtskort med produktionsarealer og afløb
2. Tabel med produktionsarealer, hvor ændringer ifht. det ansøgte i 2020 fremgår
3. Skitse- ændringer i den nordlige del af kostald



John Jørgensen Egebjergvej 10, 6372 Bylderup-Bov	Billundvej 3 6500 Vojens Tlf. 74365000
Oversigtskort	J.Nr. Målforhold: 1:750
Dato: 23.02.2024 / 08:14:46	Init.: agrogis