

Natur

Skelbækvej 2
6200 Aabenraa
Tlf.: 7376 7676

Dato: 21. maj 2026

Kontakt: Mette Juhl Okholm
Direkte tlf.: 7376 6350
E-mail: majuh@aabenraa.dk

Afgørelse efter vandløbsloven og dispensation fra naturbeskyttelsesloven til vedligeholdelse af det offentlige vandløb, Kanal 56

Aabenraa Kommune er efter henvendelse fra lodsejer blevet opmærksom på, at vedligeholdelsen af Kanal 56 i hele vandløbets længde ophørte som led i tidligere Sønderjyllands Amts realisering af vådområdeprojekt efter Vandmiljøplan II i Tinglev Mose.

Efter en nærmere gennemgang af sagen vurderer kommunen imidlertid, at vedligeholdelsen af en delstrækning af kanalen bør genindføres for at bringe overensstemmelse imellem afvandingsforholdene, der er fastlagt i reguleringssagerne for vådområdeprojektet i Tinglev Mose fra hhv. 2002 og 2004 og de faktiske afvandingsstilstande i området.

På baggrund af ovennævnte har Aabenraa Kommune truffet følgende afgørelse.

Aabenraa Kommunes afgørelse

Vandløbsloven

I medfør af vandløbslovens §§ 12, 16 og 62 (lbk. nr. 1217 af 25. november 2019) træffer Aabenraa Kommune hermed afgørelse om, at der skal foretages vedligeholdelse af Kanal 56 i Tinglev Mose fra st. 960 m til 1.290 m ved til udløb i Randkanal SW, jf. Figur 1.

Den fremtidige vedligeholdelse af strækningen skal herefter følge de bestemmelser, der er fastsat for vandløbet i gældende regulativ. Vedligeholdelsesbestemmelserne er nærmere præciseret i afsnittet nedenfor.

Ovennævnte afgørelse erstatter de vedligeholdelsesbestemmelser, der er fastsat i vandløbsreguleringen i 2002 vedr. realisering af vådområdeprojekt i Tinglev Mose fra Sønderjyllands Amt for så vidt angår Kanal 56.



Figur 1: Placering af Kanal 56 og matr.nr. 301 og 311 (tynd rød streg) langs projektgrænsen (tyk rød streg) i Tinglev Mose, Stationering i Kanal 56 (pink symbol med hvide tal).

Naturbeskyttelsesloven

Aabenraa Kommune meddeler hermed dispensation til genindførelse af grødeskæring i Kanal 56 efter de anvisninger, som fremgår af vandløbsreguleringssagen nedenfor. Dispensation gives efter § 65, stk. 1 og 2, jævnfør § 3, stk.1 i lov om naturbeskyttelse

Vilkår

Afgørelsen meddeles med følgende vilkår:

- Vedligeholdelsen skal udføres i henhold til Tillægsregulativ for kommunevandløbene i Tinglev Kommune af 19. april 1995.

- Grødeskæring foretages i perioden 1. september til 1. marts, uden for fuglenes ynglesæson
- Afskåret grøde i forbindelse med vandløbsvedligeholdelsen må ikke placeres på de omkringliggende § 3 beskyttede arealer.

Sagsfremstilling

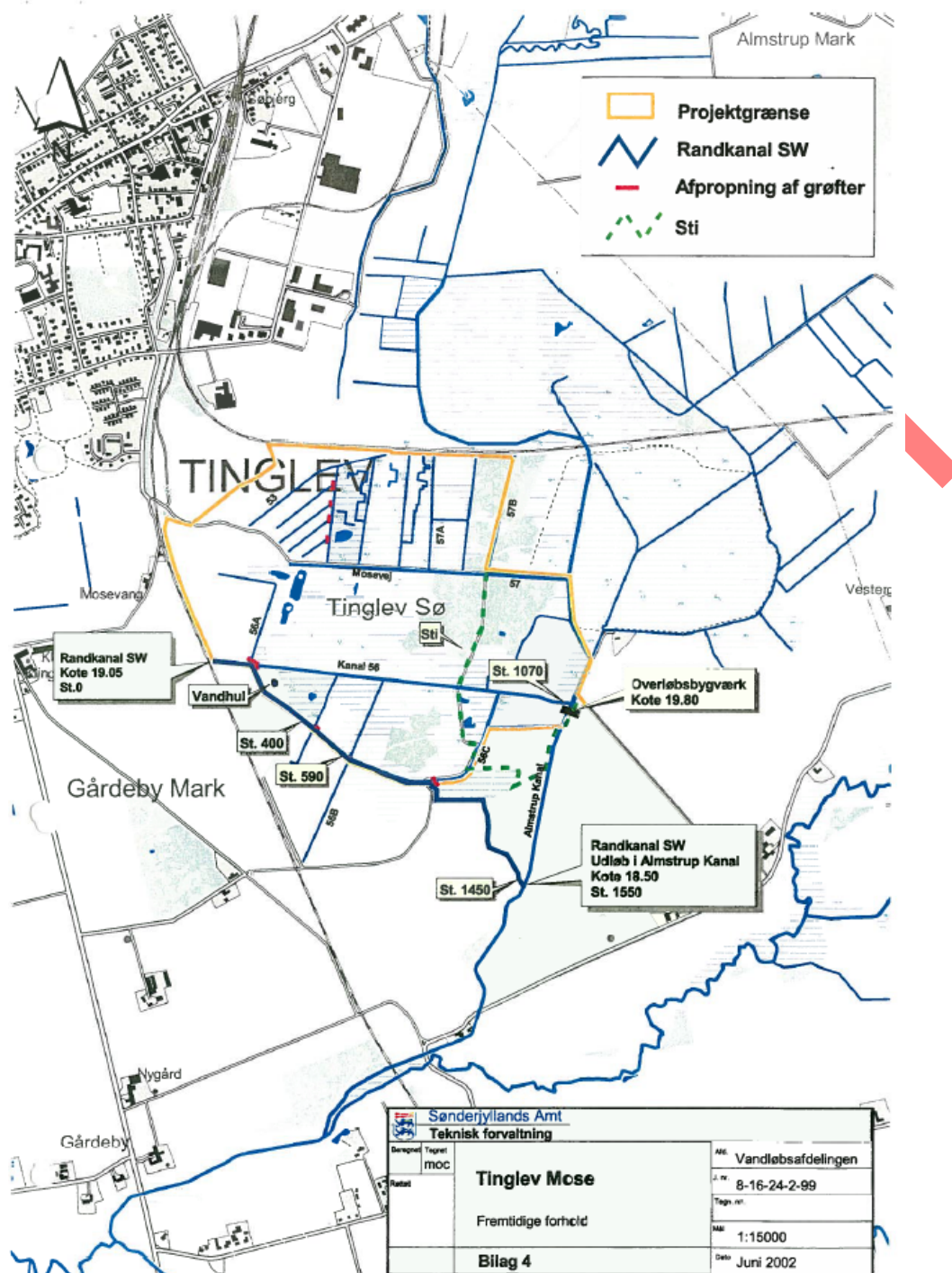
Sønderjyllands Amt har i perioden fra 1999 til 2002 realiseret et vådområdeprojekt i Tinglev Mose igennem etapeinddelinger af projekttiltagene. Projektet er gennemført som vandløbsreguleringer.

I juni 2002 gennemførte amtet et reguleringsprojekt, Tinglev Mose etape II – Hævning af vandstanden i den sydvestlige del, jf. Figur 2.

Ved projektet blev Randkanal SW anlagt som et nyt vandløb på sydsiden af mosen for at sikre afvandingen fra Tinglev by. Dele af Kanal 56c indgår i den nye del af Randkanal SW. Kanal 56 blev afbrudt ved indløbet til mosen men har fortsat frit udløb til Almstrup Kanal. Desuden blev Kanal 56c's forbindelse til Kanal 56 afbrudt.

I forbindelse med gennemførelse af vandløbsreguleringen i 2002 blev der ligeledes gennemført regulativmæssige ændringer i vedligeholdelsesbestemmelserne for Kanal 56 og 56c til, at "vandløbet vedligeholdes ikke" hvorved afsnit om vedligeholdelse slettes.

UDKAST



Figur 2: Ændringer i dimensioner i vandløb i Tinglev Mose herunder for Kanal 56c, Fra vandløbsreguleringen fra 2002.

I oktober 2004 gennemførte amtet et reguleringsprojekt for Kanal 56 og Kanal 56c i den sydlige del af Tinglev Mose. Reguleringsprojektet blev benævnt etape II, jf. Figur

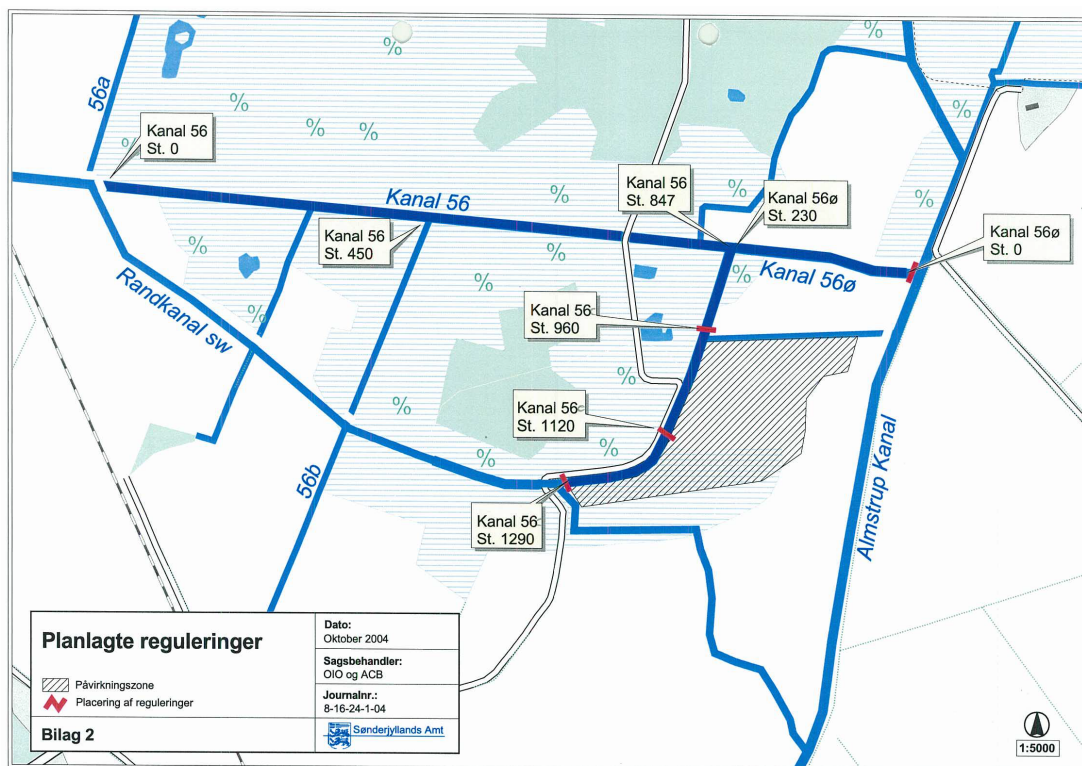
3. Formålet med reguleringen var at justere vandstanden for et areal, der er beliggende sydøst for mosen (se skraveret område på figur 3). Ved dette reguleringsprojekt blev der gennemført en mindre tilretning af kanalerne 56 og 56c i området.

Projektet omfattede følgende elementer:

- Kanal 56, st. 0 m: Eksisterende udløb fra Kanal 56 i Almstrup Bæk blev lukket
- Kanal 56, st. 960 m: Der blev etableret en opstemning med overløb i form af et Ø30 cm rør med bundkote i 19,80 m DNN
- Kanal 56, st. 1.120 m: Der blev ilagt et Ø30 cm rør gennem eksisterende overkørsel
- Kanal 56 st. 1.290 m: Der blev udlagt et Ø30 cm rør med bundkote i 19,60 m DNN gennem eksisterende afpropning i udløbet til Randkanal SW.

Projektet medførte således, at Kanal 56 fik udløb til Randkanal SW i stedet for til Almstrup Kanal opstrøms bygværket.

Projektet betød, at vandstrømmen i den nedstrøms ende af den gamle Kanal 56 blev vendt, og strækningen benævnes nu Kanal 56ø. Betegnelsen Kanal 56c udgik, idet kanalstykket blev anvendt som fortsættelse af Kanal 56 til udløb i Randkanal SW. Det skal bemærkes, at der ikke i regulerings sagen fra oktober 2004 blev ændret på de vedligeholdelsesbestemmelser, der blev fastsat i 2002, jf. ovennævnte, hvorfor ophøret i vandløbsvedligeholdelsen i Kanal 56 og 56ø blev fastholdt.



Figur 3: Ændringer i dimensioner i vandløb i Tinglev Mose herunder for Kanal 56c ved vandløbsreguleringen fra 2004 – Fra vandløbsreguleringen fra 2004.

Lodsejere i området har herefter oplevet, at arealer langs med Kanal 56 er blevet mere vandlidende og har derfor rettet henvendelse til kommunen herom.

Aabenraa Kommunes bemærkninger til sagen

På baggrund af ovennævnte sagsfremstilling og henvendelsen af lodsejere i området har kommunen foretaget en nærmere gennemgang af sagen. Gennemgangen viser, at der er vandlidende arealer på matr.nr. 301 og 331, Stoltelund, Tinglev, jf. Figur 1, som ikke indgår i vådområdeprojektet med deklARATION, men som er beliggende langs Kanal 56, hvor der ikke udføres vedligeholdelsesarbejder.

Kommunen vurderer derfor videre, at de fastsatte vedligeholdelsesbestemmelser for Kanal 56 med ophør af vedligeholdelsen i 2002 skulle have været præciseret således, at vedligeholdelsen blev opretholdt på strækningen fra st. 960 m og nedstrøms til udløb Randkanal SW, hvor arealer på ovennævnte matr.nr. 301 og 331 er beliggende. På grundlag af ovennævnte gennemgang vurderer Aabenraa Kommune, at vedligeholdelsen af Kanal 56 skal genindføres på strækningen nedstrøms det bygværk der sikrer vandstanden inde i mosen, dvs. fra st. 960 m og nedstrøms til udløb i Randkanal SW, hvor de tidligere regulativfastlagte vedligeholdelsesbestemmelser for Kanal 56 fastholdes.

Med genindførelse af vedligeholdelsen på den aktuelle strækning af Kanal 56 vil arealerne på matr.nr. 301 og 331 syd for st. 960 m og på østsiden af Kanal 56 være upåvirket af projektet.

Herved bringes der overensstemmelse imellem de planlagte ændrede afvandingsforhold, der er fastlagt i reguleringsagerne for vådområdeprojektet i Tinglev Mose fra hhv. 2002 og 2004 og de faktiske afvandingstilstande i området på ovennævnte arealer.

Vandløbsloven

Kommunen iagttager under sagens behandling, at der er gået lang tid siden ændringen fra amtets afgørelse er trådt i kraft og frem til i dag. Det kan begrunde, at genindførelse af vedligeholdelse ikke kan gennemføres uden vedtagelse af et nyt regulativ eller et tillægsregulativ for vandløbet indeholdende nye bestemmelser om vedligeholdelse.

Kommunen finder, at der er tale om sådan særlig omstændighed, at der kan gives tilladelse til en genindførelse af den regulativmæssige vedligeholdelse af vandløbet. I afgørelsen lægges særligt vægt på, at vedligeholdelsen ikke skulle være ophørt i 2002 på den aktuelle strækning ved, at der igennem en vandløbsregulering i praksis er indført et naturvandløbsregulativ, som ifølge ombudsbanden i 2001 er ugyldige. Aabenraa Kommune lægger videre til grund, at kommunen kan træffe nærværende afgørelse efter lovens § 12, 16 og 62, idet der ikke er tale om en ændring af det oprindelige vandløbsregulativ men i stedet en ændring af reguleringsafgørelsen fra 2002, således at bestemmelserne om ophør af vedligeholdelse på strækningen fra st. 960 m og til udløb i Randkanal SW udgår af den oprindelige afgørelse, hvorefter vedligeholdelsesbestemmelserne i det gældende vandløbsregulativ opretholdes og skal dermed genindføres i Kanal 56.

Ved en genindførelse af vedligeholdelsen i Kanalen varetager kommunen i størst muligt omfang et hensyn til lodsejernes afvandingsinteresser for så vidt angår de arealer, der ikke indgår i vådområdeprojektet med deklaration.

I det tidligere regulativ, er der tilknyttet et Tillægsregulativ for kommunevandløbene i Tinglev Kommune. I tillægsregulativet (fællesregulativ for kommunevandløb) fra 1995 er

der fastsat følgende vedligeholdelsesbestemmelser for Kanal 56 som genindføres.

Grødeskæring foretages efter behov, normalt én gang årligt. Når vandløbsmyndigheden og vandsynsmænd vurderer, at grøden hæmmer vandafløden, skal skæringen sættes i gang hurtigst muligt og senest inden for to uger.

Manuel grødeskæring udføres som en snoet strømrende, hvor grøden bevares i bræmmer langs siderne. Strømrendens form tilpasses vandløbets bredde.

Maskinel grødeskæring sker typisk i op til to tredjedele af den bundbredde, regulativet angiver

Arbejdet skal udføres så skånsomt som muligt, så vandløbsbunden påvirkes mindst muligt. Afskåret grøde skal opsamles i overensstemmelse med vandløbslovens regler.

Grøden må gerne drive med strømmen til et opsamlingssted, hvis det ikke skaber problemer for vandføring eller miljø. Den skal fjernes fra vandløbet inden for 1-2 døgn og derefter borttransporteres hurtigst muligt.

Hvis vandløbets faktiske bredde overstiger de regulativmæssige mål, må grødeskæring kun ske inden for den fastsatte bundbredde. Maskinel oprensning iværksættes først, når hovedparten af bunden ligger mindst 10 cm over regulativets bundkote. Ved oprensning graves højst 10 cm under regulativkoten

Oprensningen må kun omfatte sand og mudder – grus og sten må ikke fjernes, medmindre enkeltsten i betydelig grad hindrer vandafledningen.

Oprensningsarbejde skal ske med hensyn til miljøet og typisk i perioden 1. august – 31. oktober. Overhængende brinker bør bevares

Hvor vandløbet er bredere end regulativets mål, må oprensning kun ske inden for disse mål.

Eksisterende beplantning – især på syd- og vestsiderne – bør opretholdes, da den begrænser grødevækst gennem skygge.

Kant- og bredvegetation må kun beskæres, når vandløbsmyndigheden vurderer, at det er nødvendigt af hensyn til vandføring eller brinkstabilitet.

Overhængende brinker og naturlige strukturer som sten og rødder bør bevares, hvis de ikke væsentligt hindrer vandafledningen.

Vedligeholdelse af bygværker og skråningssikringer bør udføres i perioderne marts-april eller september-oktober.

Afstrømnings- og miljømæssige interesser

Ved at vandløbsvedligeholdelsen genindføres i Kanal 56 fra st. 960 m og til udløb i Randkanal SW sikres de afvandingsmæssige interesser, der er tilknyttet arealerne, der er beliggende uden for projektområdet øst og sydøst for Kanal 56.

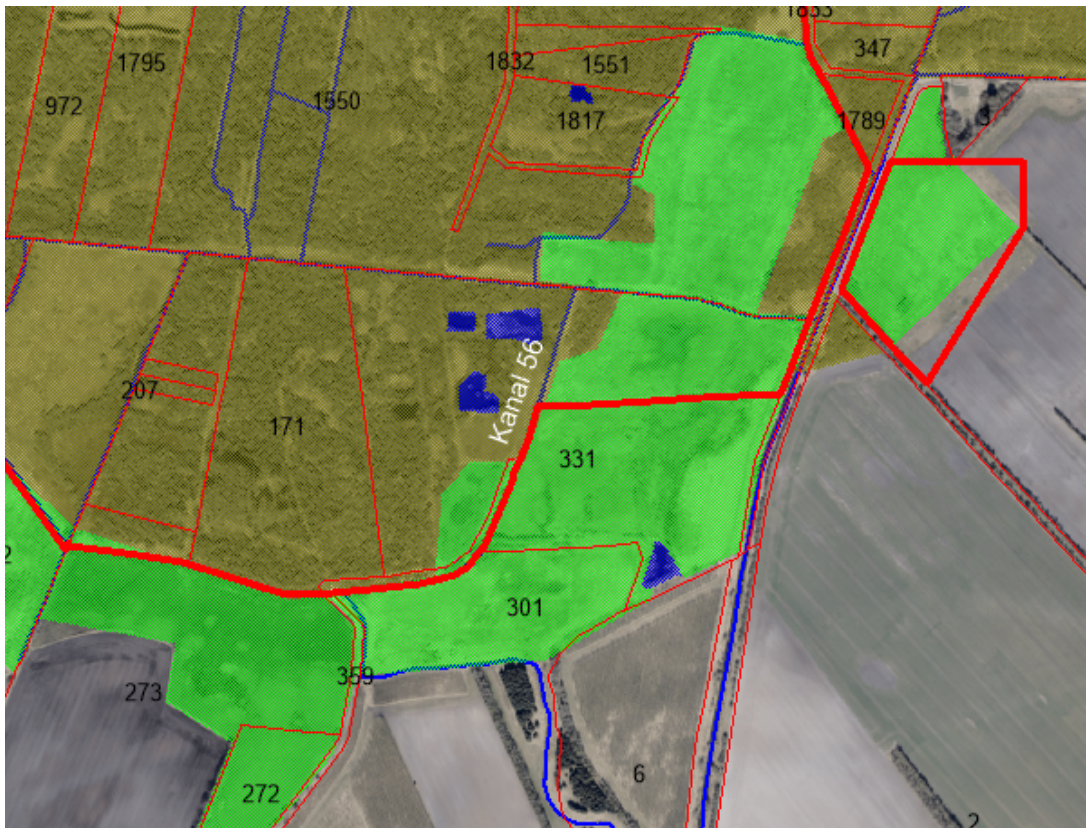
Den nuværende afvandingsstilstand af vådområdet i Tinglev Mose opretholdes uændret ved at vandløbets vandføringsevne opretholdes uændret opstrøms overfaldkanten i st. 960 m i Kanal 56.

Afgørelsen varetager således de afvandingsinteresser, der er tilknyttet vandløbet og Tinglev Mose.

Kanal 56 samt Randkanal SW er ikke målsatte vandløb med miljømål i statens vandområdeplaner for 2021-2027. Randkanal SW afvander dog til Almstrup Kanal, der er miljømålsat med godt økologisk potentiale, som i dag vurderes opfyldt. Aabenraa Kommune vurderer og lægger til grund for sagen, at en genindførelse af grødeskæring i Kanal 56 på den nævnte strækning ikke påvirker det aktuelle miljømål i Almstrup Kanal i nedstrøms retning eller vandløbets muligheder for at opnå målopfyldelse. Det begrundes med, at der er tale om en meget kort strækning på ca. 300 m, hvor der indføres grødeskæring. Desuden afvander strækningen ikke til Almstrup Kanal som et direkte tilløb, men afvander i stedet til Randkanal SW. Der er derved ikke risiko for at grødeskæringen vil påvirke tilstedeværelsen af smådyr, fisk eller planter i det målsatte vandløb nedstrøms.

Naturbeskyttelsesloven

Kanal 56 er omfattet af naturbeskyttelseslovens § 3 (lbk nr. 927 af 28. juni 2024). De tilstødende arealer langs Kanal 56 på den aktuelle strækning er ligeledes omfattet af naturbeskyttelseslovens § 3 som beskyttet eng og mose, jf. Figur 4.



Figur 4: Arealer omfattet af naturbeskyttelseslovens § 3 som beskyttet eng (lysegrøn skravering) og mose (mørkebrun skravering), projektområde for vådområdeprojekt i Tinglev Mose (tyk rød streg), matrikelgrænse (tynd rød streg).

På den pågældende strækning af Kanal 56 er der ikke foretaget vedligeholdelse siden vådområdeprojektet blev gennemført i Tinglev Mose af det tidligere Sønderjyllands Amt i 2002.

Ifølge lovens § 65, stk. 2 kan kommunen i særlige tilfælde gøre undtagelse fra bestemmelserne i § 3 ved at meddele dispensation til at ændre på beskyttet natur. Aabenraa Kommune har praksis for kun at meddele dispensation, hvis det beskyttede areal, der ændres, har ringe naturværdier, og ændringen overordnet set medfører øgede naturværdier og – om muligt – større beskyttet areal.

Aabenraa Kommune iagttager, at det følger af naturbeskyttelseslovens § 3, stk. 1, at forbuddet mod tilstandsændringer af vandløb ikke omfatter sædvanlige vedligeholdelsesarbejder.

Sædvanlige vedligeholdelsesarbejder i vandløb er ikke en tilstandsændring, idet sædvanlig vedligeholdelse netop tilsigter at opretholde den hidtidige tilstand. Vedligeholdelsesarbejder i henhold til gældende vandløbsregulativer for offentlige vandløb kan derfor ske uden dispensation fra kommunalbestyrelsen.

Kommunen lægger dog i udgangspunktet til grund i den konkrete sag, at der ikke er tale om sædvanlig vedligeholdelse af vandløbet, idet der ikke er foretaget vedligeholdelsesarbejder på strækningen siden det tidligere Sønderjyllands Amt ophørte med grødeskæringen i 2002.

Genoptagelse af tidligere vedligeholdelsespraksis vil derfor udgøre en tilstandsændring, som kræver dispensation fra naturbeskyttelseslovens § 3. Aabenraa Kommune har december 2025 udført tilsyn ved Kanal 56 og de tilstødende eng- og mosearealer på strækningen.

Kanal 56 fremstår på strækningen reguleret og udrettet med ringe fysisk variation og med et lille fald. Strømmen er svag til langsomt flydende. Bunden er sandet og visse steder mudret, med sparsom grødevækst. Enkelte steder vokser der sideskærm i vandløbet, mens der langs den østlige bred vokser hovedsageligt gråpil, og områder med tæt bestand af høj sødgræs. Den vestlige bred er bevokset med mere varieret vegetation som rørgræs, høj sødgræs, lodden dueurt, stor nælde, mosebunke mfl. Vegetationen på engen på østsiden af Kanal 56 langs den aktuelle strækning består af meget ensidig græsvegetation med den dominerende art rørgræs iblandet arter som mosebunke, lodden dueurt, fløjlsgræs, krybhvene, alm hønsetarm, stor nælde, lav ranunkel, alm og eng rapgræs, eng rørhvene, lysesiv, alm syre, mfl. Naturtilstanden af engen vurderes som ringe.

På vestsiden af Kanal 56 fremstår mosen ugræsset med en meget ensartet og høj vegetation domineret af rørgræs, mosebunke, stor nælde mfl. Naturtilstanden af mosen langs vandløbet vurderes som ringe.



Figur 5: Tilsyn af Kanal 56 december 2025. Billedet er taget ved vandløbets station 1.150 mod Randkanal SW.

Kommunen vurderer videre, at de tilstødende beskyttede arealer ikke vil blive væsentligt påvirkede af det ansøgte. En eventuel påvirkning af disse arealer med beskyttet natur vurderes desuden at være af midlertidig varighed på under 4 uger. Da der er tale om en midlertidig tilstandsændring der ikke vurderes at medføre en

væsentlig forringelse af naturkvaliteten, er det muligt at gennemføre grødeskæringen, uden der meddeles en særskilt dispensation. Kommunerne begrundede dette med, at de ånære arealer fortrinsvis består af mere eller mindre kulturpåvirkede engarealer af moderat naturkvalitet og markarealer, samt at der ikke forventes væsentligt ændrede afvandringsforhold.

Aabenraa Kommune vurderer, at tilstanden i Kanal 56 ikke vil ændres nævneværdigt. En årlig grødeskæring vil kortvarigt umiddelbart efter skæring sænke vandspejlet lokalt, men det vurderes, at den eksisterende tilstand hurtig vil indfinde sig efter genvækst af grøden. På baggrund af det ovennævnte har kommunen vurderet, at indførelsen af vandløbsvedligeholdelse med en grødeskæring ikke på afgørende vis har negative konsekvenser for den fysiske og økologiske tilstand i vandløbet. Det begrundes med, at de fremherskerende fysiske dimensioner fastholdes uændret. Samtidig vurderer Aabenraa kommune, at en genindførelse af vedligeholdelse i Kanal 56 på den aktuelle strækning er nødvendig for at overholde vandløbsregulativet og forudsætningerne for det gennemførte vådområdeprojekt i 2002.

Kommunen finder, at der er tale om sådan særlig omstændighed, at der kan gives dispensation til en genindførelse af den regulativmæssige vedligeholdelse af vandløbet. I afgørelsen lægges særligt vægt på, at vedligeholdelsen ikke skulle være ophørt i 2002 på den aktuelle strækning.

Kommunen lægger til grund, at hensynet til lodsejeres krav til vandløbsvedligeholdelse efter gældende vandløbsregulativ vejer tungere end beskyttelsehensynet i den konkrete sag under samtidig iagttagelse af, at naturtilstanden på de tilknyttede enge og moser er ringe, og at genindførelse af vandløbsvedligeholdelsen ikke skønnes at medføre nogen afgørende forrykning af naturtilstanden i vandløbet og de omkringliggende naturbeskyttede arealer. Endelig vurderer Aabenraa Kommune, at en dispensation ikke vil skabe en uheldig og uønsket præcedens for den fremtidige administration af § 3-beskyttelsen af vandløb i kommunen, idet sagen vedrører et specifikt forhold vedr. genindførelse af grødeskæring i et vandløb.

Aabenraa Kommune finder derfor grundlag for at meddele dispensation til en genindførelse af vedligeholdelse i den nedre del af Kanal 56.

Natura 2000 og bilag IV arter

I henhold til bekendtgørelse om udpegnings- og administration af internationale naturbeskyttelsesområder samt beskyttelse af visse arter (BEK nr. 1098 af 21-08-2023) skal der foretages en vurdering af, om et påtænkt projekt kan påvirke et Natura 2000-område væsentligt. Dette gælder også for projekter, der finder sted uden for Natura 2000-områder, men som kan have betydning ind i Natura 2000-området.

Natura 2000-område nr. 98

Vandløbstrækningen, Kanal 56 st. 960 m til 1.290 m, er beliggende i Natura 2000-område nr. 98, Tinglev Sø og Mose, Ulvemose og Terkelsbøl Mose, bestående af Fuglebeskyttelsesområde F62. På udpegningsgrundlaget fremgår fem fuglearter: rørhøg (ynglende), hedehøg (ynglende), trane (ynglende), blåhals (ynglende), rødrygget tornskade (ynglende).

Området består af to delområder, der ligger med ca. 3 kilometers afstand. Områderne Terkelsbøl Mose og Ulvemose ligger nordvest for Tinglev by, mens Tinglev Mose ligger sydøst for byen. Tilsammen udgør Natura 2000-område nr. 98 ca. 919 ha.

Udpegningsarterne rørhøg og hedehøg var tidligere faste ynglefugle i moserne, og for hedehøgens vedkommende fandtes den her i en af landets største koncentrationer af arten. I 2012 blev følgende arter tilføjet udpegningsgrundlaget: Trane, blåhals og rødrygget tornskade.

Ifølge [DOFbasen](#) er alle 5 arter på udpegningsgrundlaget observeret i Tinglev Mose inden for de sidste 5 år enten rastende, ynglende, fouragerende eller alene overflyvende.

Natura 2000-områdets målsætninger er bl.a. at genoprette områdets naturlige hydrologi og dermed sikre levegrundlaget for blåhals og andre fugle på udpegningsgrundlaget. Områdets økologiske integritet skal bevares gennem hensigtsmæssig drift/pleje, lav næringsstofbelastning og god vandkvalitet. Samlet skal forekomsten af levesteder og ynglebestande være stabile eller i fremgang, hvor naturlige forhold tillader det.

Natura 2000-området er primært karakteriseret ved nedbrudt højmose med spredte tørvegrave, brunvandede søer og store andele af skovbevokset tørvemose som danner levesteder for fuglene på udpegningsgrundlaget. Blåhals især har en stor bestand i fuglebeskyttelsesområdet. På baggrund af områdets sammenhængende natur og forekomst af egnede ynglelokaliteter forekommer der ikke nogen væsentlige trusler mod fuglene på udpegningsgrundlaget eller deres levesteder.

I det omfang, at det regulativmæssige krav til vedligeholdelse af vandløbene ikke er opfyldt, vil vedligeholdelsen igennem mosen først iværksættes efter, at ynglesæsonen for fuglearterne, der udgør udpegningsgrundlaget, er overstået. Vedligeholdelsen udføres efter 1. september, hvor det forventes at langt hovedparten af individerne for fuglearterne er migreret fra Danmark til deres vinterdestinationer.

Aabenraa Kommune vurderer, at en introduktion af vedligeholdelse i Kanal 56 på en ca. 300 m lang strækning inden for Natura 2000-området ikke vil medføre en negativ påvirkning af fuglenes på udpegningsgrundlaget, samt deres levesteder såfremt det udføres efter 1. september. De tilstødende arealer består af en blanding af intensive landbrugsarealer og ekstensivt dyrkede landbrugsarealer i form af permanent græs og midlertidige MVJ-aftaler. Arealerne på begge sider afpudses årligt og fremstår derfor ikke som egnede yngleområder for fuglene. Derudover gennemføres der allerede i dag vedligeholdelse af Randkanal SW, som er beliggende i umiddelbar tilknytning til Kanal 56, hvor vedligeholdelsen genindføres. Der kan derfor ikke peges ind i en ny forstyrrelse men alene en fortsættelse og udvidelse af stort set eksisterende vandløbsvedligeholdelse af området.

Bilag IV arter

Ifølge arter.dk er der registreret observationer af Bilag IV-arter i nærheden af undersøgelsesområdet i tidsperioden 2016-2026. En databasesøgning indenfor en radius af 3 km viser forekomsten af følgende arter:

- Odder (NOVANA, 2022), ca. 3,7 km nedstrøms Kanal 56 st. 1.290 m i Sønderå.
- Grøn mosaikguldsmed (NOVANA, 2019) i en nærliggende sø, ca. 30 m fra Kanal 56 st. 960.
- Spidssnudet frø (2016) observationen har en usikkerhed på ca. 2 km, men det kan ikke afvises, at den kan forekomme tæt på vandløbet

Grøn mosaikguldsmed

Ændringen i vedligeholdelsen vil ikke ændre på det nærliggende vandområdes naturtilstand, hvori grøn mosaikguldsmed yngler, og det vil derfor ikke medføre en væsentlig påvirkning på arten.

Odder

Der findes ingen registrering af odder (arter.dk og naturdata.miljoeportal.dk) ved Kanal 56.

Området langs med vandløbet kan anvendes af odder som biokorridor i landskabet. Denne funktion vil vandløbsvedligeholdelsen ikke ændre på, da der i forvejen skæres grøde i Randkanal SW således, at den samlede forstyrrelse er uændret og ubetydelig på grund af begrænset varighed og udbredelse. Vedligeholdelsen vil blive udført i dagstiden og det vurderes derfor at den menneskelige aktivitet ikke vil være til gene for potentielt strejfende oddere i området, da odder primært er nataktive.

Spidssnudet frø

Det må antages, at spidssnudet frø findes i naturområdet i Tinglev Mose. Det vurderes dog i den forbindelse, at den ikke anvender vandløbet som yngleområde, hvorfor vedligeholdelsen af ca. 300 m af Kanal 56 ikke vil medføre en væsentlig påvirkning på arten.

Flagermus

Der findes ingen registrering af flagermus (arter.dk og naturdata.miljoeportal.dk). Potentielle forekomster af vand- og damflagermus kan blive påvirket, men der er tale om en midlertidig påvirkning på en kort strækning, så det vurderes ikke at medføre en negativ påvirkning på området som fødesøgningsområde. Der vil fortsat være adgang til egnede yngle- og rasteområder, hvormed den økologiske funktionalitet for potentielle flagermus arter i området opretholdes. Vedligeholdelsen vil blive udført i dagstiden og det vurderes derfor at grødeskæringen ikke vil være til gene for flagermus under arbejdets udførelse.

Samlet bilag IV vurdering

Der kan forekomme en forstyrrelse af arterne under udførelsen af grødeskæringen. Forstyrrelsen vurderes dog at være af mindre betydning. Der lægges her til grund, at

grødeskæringen foretages alene i efteråret efter arternes ynglesæson. Samtidig skæres der alene en smal strømrønde, hvor der efterlades en større bræmme af grøde langs kanterne, som arterne fortsat kan anvende som biotoper.

Det vurderes samlet set, at genindførelse af vandløbsvedligeholdelse i den nedstrøms beliggende del af Kanal 56 ikke vil beskadige eller ødelægge yngle- eller rasteområder for dyrearter på habitatdirektivets bilag IV.

I forhold til plantearter optaget på habitatdirektivets bilag IV vurderer kommunen, at der ikke sker nogen ødelæggelse af disse som følge af projektet, da ingen af de syv plantearter er registreret på stedet eller vurderes at findes der.

Lovgivning

Vandløbsloven

Aabenraa Kommune vurderer, at vandløbsreguleringen fra tidligere Sønderjyllands Amt er vedtaget med hjemmel i vandløbslovens § 16.

I regulerings sagen traf amtet samtidig afgørelse om, at vedligeholdelsesbestemmelserne blev ændret i regulativet med hjemmel i lovens § 12. Efter lovens § 62 kan der fastsættes nye bestemmelser vedrørende vandløbet eller anlægget, hvis de faktiske forhold har ændret sig, eller hvis den tidligere aftale eller afgørelse må anses for utilstrækkelig.

Aabenraa Kommune vurderer på baggrund i ovennævnte at afgørelsen fra Sønderjyllands Amt i 2002 ikke skulle have omfattet den nedstrøms beliggende strækning af Kanal 56 for så vidt angår ændringen i vandløbsvedligeholdelsen. Med denne afgørelse bringes der overensstemmelse imellem de afvandingsmæssige forudsætninger i vådområdeprojektet i Tinglev Mose og den faktiske afvandingsstilstand for de arealer, der er beliggende langs østsiden af Kanal 56 og nedstrøms st. 960 m.

Kommunen har ligeledes truffet afgørelsen efter lovens § 16 samtidig med § 62, idet afgørelsen ophæver amtets reguleringsafgørelse, for så vidt angår de fastsatte vedligeholdelsesbestemmelser for ovennævnte strækning således, at de regulativmæssige bestemmelser fortsat er gældende, jf. lovens § 12.

Aabenraa Kommune vurderer, at en genindførelse af vedligeholdelse i Kanal 56 ikke tilsidesætter miljø- eller naturmæssige interesser i området hverken i forhold til det fastsatte miljømål for vandløbene i området eller international naturbeskyttelse. Samlet set lægger kommunen til grund, at genindførelsen af vedligeholdelse af Kanal 56 er foreneligt med vandløbslovens formålsparagraf med en afvejning af både afvandings- og miljømæssige interesser i området.

Naturbeskyttelsesloven

Kanal 56 er omfattet af naturbeskyttelseslovens § 3 som beskyttet natur (vandløb). Naturbeskyttelseslovens § 3 omfatter søer og vandløb samt heder, moser og lignende, strandenge og strandsumpe samt ferske enge og biologiske overdrev. Der må ikke foretages ændringer i tilstanden af de beskyttede naturtyper. Kommunen har dog mulighed for at dispensere til standsændringer, jf. lovens § 65.

Partshøring

Et udkast til afgørelsen har været i partshøring i perioden 1. maj 2026 til 17. maj 2026. Der er ikke kommet bemærkninger til afgørelsen i denne periode.

Offentlig høring

Projektet er offentlig høring i 4 uger fra den 21. maj 2026 til den 18. juni 2026.

Klagefrist og andre bestemmelser

Du kan klage over afgørelsen inden for fire uger fra den er meddelt, dvs. indtil den **1. juli 2026**. Afgørelsen kan påklages til Miljø- og Fødevareklagenævnet og betragtes ikke som endelig, før klagefristen er slut.

Afgørelsen kan påklages af adressaten og en række interesseorganisationer m.fl. Hvis der klages over afgørelsen, vil kommunen give besked derom.

Vandløbsloven

Godkendelsen af projektet efter vandløbslovens § 48 kan påklages Miljø- og Fødevareklagenævnet af:

- den afgørelsen er rettet til
- Danmarks Naturfredningsforening,
- Danmarks Sportsfiskerforbund,
- enhver, der må antages at have en individuel, væsentlig interesse i sagens udfald.

Naturbeskyttelsesloven

Afgørelser truffet af kommunen i henhold til naturbeskyttelseslovens § 3 kan i medfør af § 78 påklages efter følgende regler:

Afgørelser kan påklages til Miljø- og Fødevareklagenævnet af:

- adressaten for afgørelsen,
- ejeren af den ejendom, som afgørelsen vedrører,
- offentlige myndigheder,
- lokale foreninger og organisationer som har en væsentlig interesse i afgørelsen,
- landsdækkende foreninger og organisationer hvis hovedformål er beskyttelse af natur og miljø, og
- landsdækkende foreninger og organisationer som efter deres formål varetager væsentlige rekreative interesser, når afgørelsen berører sådanne interesser.

Dispensationen meddelt jf. NBL § 65 bortfalder, hvis den ikke er udnyttet inden 3 år efter den er meddelt.

Du har ret til at søge om aktindsigt jf. offentlighedslovens § 7.

Klagevejledning

Hvis De vil indbringe afgørelsen efter naturbeskyttelsesloven for domstolene, skal dette ske inden 6 måneder efter, at afgørelsen er meddelt eller offentliggjort (§ 88, stk. 1).

Hvis du ønsker at klage over denne afgørelse, kan du klage til Miljø- og Fødevareklagenævnet. Klagen skal indgives inden d. **1. juli 2026**.

Du klager via klageportalen, som du finder et link til på forsiden af Nævnenes Hus. Du logger på klageportalen med MitID. En klage er indgivet, når den er tilgængelig for Aabenraa Kommune via klageportalen. Når du klager, skal du betale et gebyr på 900 kr. for borgere og 1.800 kr. for virksomheder, foreninger, organisationer og offentlige myndigheder. Klagegebyret opkræves først, hvis Aabenraa Kommune beslutter at fastholde afgørelsen og videresender klagen til Miljø- og Fødevareklagenævnet. I klageportalen sendes din klage automatisk først til Aabenraa Kommune. Hvis Aabenraa Kommune fastholder afgørelsen, sender Aabenraa Kommune klagen videre til behandling i nævnet via klageportalen. Du får besked om videresendelsen. Miljø- og Fødevareklagenævnet afviser din klage, hvis du sender den uden om klageportalen, medmindre du er blevet fritaget for brug af klageportalen. Hvis du ønsker at blive fritaget for at bruge klageportalen, skal du sende en begrundet anmodning til Miljø- og Fødevareklagenævnet. Nævnet afgør herefter, om du kan fritages for at bruge klageportalen. Se betingelserne for at blive fritaget.

Offentliggørelse

Afgørelsen vil blive annonceret på Aabenraa Kommunes hjemmeside og må først udnyttes, når klagefristen er udløbet.

Tilladelsen fritager ikke for at søge om tilladelse efter anden lovgivning.

Kopi til klageberettigede:

Styrelsen for Grøn Arealomlægning og Vandmiljø: mail@sgav.dk

Danmarks Naturfredningsforening, Aabenraa; dnaabenraa-sager@dn.dk

Dansk Ornitologisk Forening; natur@dof.dk

Friluftsrådet Aabenraa; aabenraa@friluftsradet.dk

Dansk Botanisk Forening; dbf.oestjylland@gmail.com

Sportsfiskerforeningen Aabenraa v/ Carl Petersen; djcdp@petersen.mail.dk

Danmarks Sportsfiskerforbund Hovedforening; post@sportsfiskerforbundet.dk

Venlig hilsen

Mette Juhl Okholm
Biolog