

§ 25 tilladelse til faunapassage ved St. Jyndeved

Aabenraa Kommune meddeler tilladelse efter Miljøvurderingslovens¹ § 25 til etablering af faunapassage ved St. Jyndeved på matr.nr. 4, 38, 56, 127, 419, 439, Jyndeved, Burkal & 71, 87 Kravlund, Tinglev & 44, 51, Stade, Burkal. Tilladelsen meddeles på baggrund af en gennemført miljøvurdering af det konkrete projekt.

Tilladelsen er baseret på de beskrivelser af projektet og dets udførelse, som fremgår af miljøkonsekvensrapporten. Tilladelsen erstatter ikke andre tilladelser eller dispensationer, som er nødvendige for projektets realisering.

Projektet skal overholde den enhver tid gældende øvrige lovgivning.

Tilladelsen meddeles på følgende vilkår:

1. Der etableres et erstatningsvandhul som beskrevet i miljøkonsekvensrapporten.
2. Der skal foretages prøvegravning i området med den kortlagte v2 forurening.

Aabenraa Kommune vurderer samlet, at der ikke er behov for at stille yderligere vilkår for at afværge væsentlige negative miljøpåvirkninger. Projektet forudsætter en række dispensationer og tilladelser fra anden lovgivning, herunder Vandløbsloven, Naturbeskyttelsesloven, Vejloven, Planloven, Vandforsyningsloven, Museumsloven og Artsfredningsbekendtgørelsen. Det vurderes at disse tilladelser og dispensationer varetager de miljømæssige hensyn og afvejninger, som er relevante for det konkrete projekt.

Tilladelsen bortfalder, hvis den ikke er udnyttet inden 3 år efter at den er meddelt, eller ikke har været udnyttet i 3 på hinanden følgende år jf. Miljøvurderingslovens § 39.

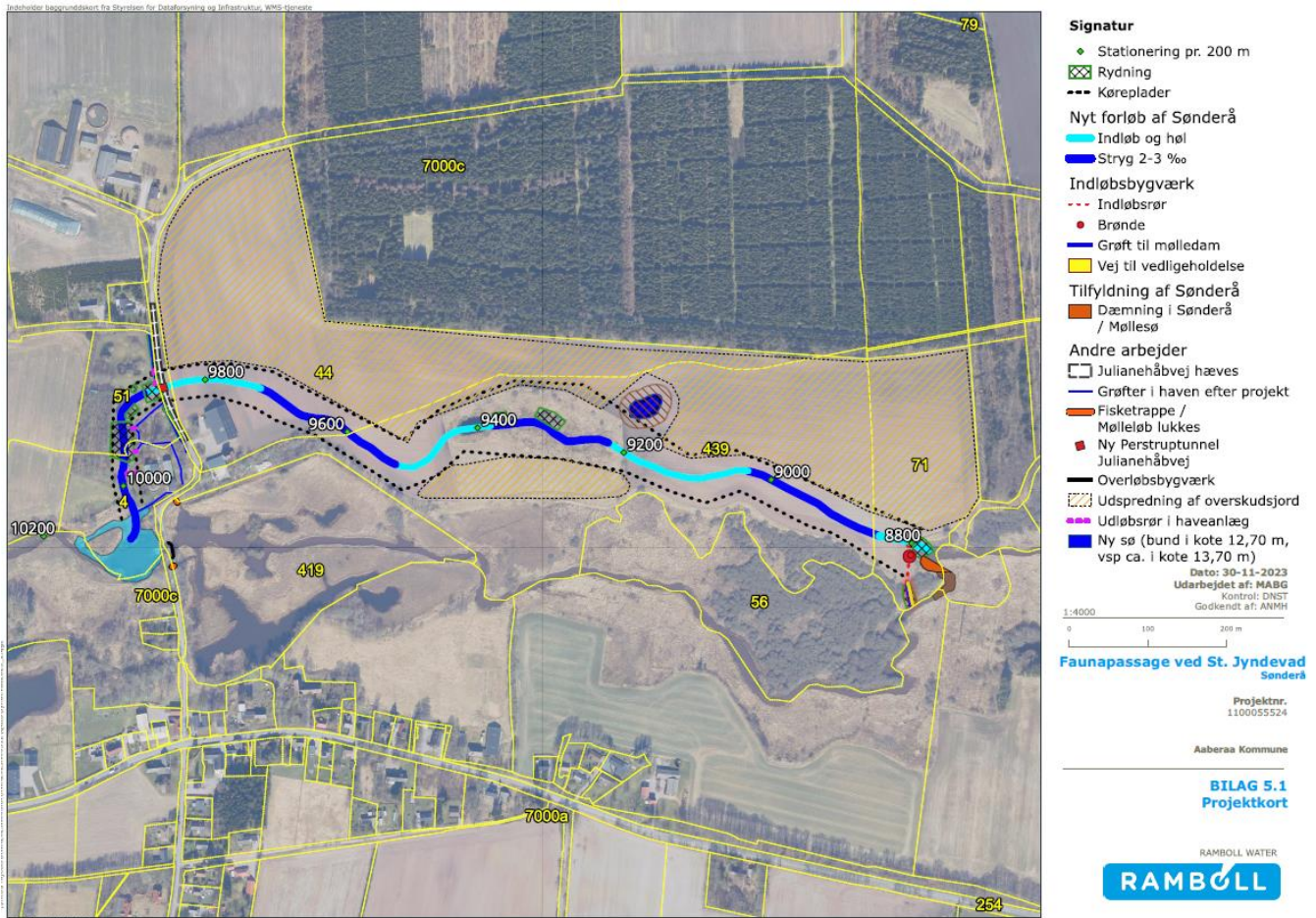
Aabenraa Kommune fører tilsyn med overholdelse af § 25-tilladelsens vilkår.

Projektet

Tilladelsen omfatter et restaureringsprojekt i Sønderå ved St. Jyndeved i Aabenraa Kommune, jf. miljøkonsekvensvurderingen af projektet af **angiv dato for offentliggørelse.**

Opstemningen for St. Jyndeved Mølle i Sønderå er udpeget som indsats i vandområdeplan 2021-2027. Vandområdeplanerne er en samlet plan for at forbedre det danske vandmiljø. De skal sikre renere vand i Danmarks vandløb, søer, kystvande og grundvand i overensstemmelse med EU's vandrammedirektiv. Vandområdeplanerne for tredje planperiode er baseret på en opdatering og videreførelse af vandområdeplanerne for første og anden planperiode, herunder opstemningen ved St. Jyndeved Vandmølle. For at skabe passage ved spærringen skal der etableres et ca. 1,3 km langt omløb nord om Møllesøen. Omløbet bliver etableret som en ny slynget vandløbsstrækning med varierende bredde og faldforhold. I omløbet etableres flere lavvandede gydeområder for laksefisk, hav- og flodlampret med flere, og det sikres, at stryget kan skabe passage for snæbel. I forbindelse med projektet etableres også en sø, som erstatning for den sø, der inddrages til vandløb.

¹ Lovbekendtgørelse nr. 4 af 3. januar 2023 om miljøvurdering af planer og programmer og af konkrete projekter (VVM)



Begrundelse for afgørelsen

Med baggrund i miljøvurderingen og opsatte vilkår, er det Aabenraa Kommunes samlede vurdering, at etablering og drift af projektet kan ske med mindst mulig negativ påvirkning af miljøet. Der vurderes samlet, at projektet har en gunstig effekt på miljøet som helhed, og kun har en mindre ubetydelig påvirkning på få af de belyste miljøfaktorer. Nedenfor er de enkelte miljøfaktorer begrundet og vurderet med afsæt i den vedlagte miljøkonsekvensrapport.

Afgrænsning af miljøkonsekvensrapportens indhold

Projektet er omfattet af Miljøvurderingslovens bilag II pkt. 10f) Anlæg af vandveje, som ikke er omfattet af bilag 1, kanalbygning og regulering af vandløb. Aabenraa Kommune har som bygherre frivilligt anmodet om at få gennemført en miljøvurdering af projektet. Projektet blev sendt i offentlig høring fra 24.04 2024 til og med 15.05 2024 sammen med et udkast til et afgræsningsnotat. Indkomne høringssvar er taget i betragtning i forbindelse med afgrænsning af miljøkonsekvensrapportens indhold. Afgræsningsnotatet fremgår af bilag til denne afgørelse.

De enkelte miljøfaktorer er belyst i miljøkonsekvensrapporten. Nedenfor er et resume af de miljøfaktorer, som skal belyses jf. afgræsningsnotatet.

Miljøfaktor: Den biologiske mangfoldighed

Beskyttede naturområder (§3-natur)

Projektet vurderes at have en naturforbedrende og naturudvidende effekt i området, da der udlægges ca. 22 ha potentiel ny natur. Projektet gennemskærer 3 søer, som derved ændrer status til vandløb. Det er dog i tråd med Natura 2000 områdets forvaltningsplan. Det vurderes at projektet overordnet har en naturforbedrende effekt, men at de beskyttede naturtyper i området i nogle tilfælde skifter til en anden naturtype.

Internationale naturbeskyttelsesområder (Natura-2000)

Projektområdet ligger i Natura 2000 område nr. 89 Vadehavet, habitatområde nr. 90 og fuglebeskyttelsesområde nr. 63. Da der er valgt en løsning, hvor det nye vandløb flyttes nord om Fuglebeskyttelsesområdet, vurderes dette område ikke at blive negativt påvirket. For habitatområdet er projektet i overensstemmelse med forvaltningsplanen, og det vurderes at det har en gunstig effekt på flere af arterne og naturtyperne på udpegningsgrundlaget. Det vurderes samlet at projektet har valgt den mindst indgribende løsning, som samtidig tilgodeser både habitatområdet og fuglebeskyttelsesområdet.

Bilag IV-arter

Miljøkonsekvensrapporten har belyst projektets effekt på flagermus, markfirben, spidssnudet frø og stor vandsalamander. Påvirkningen af snæbel er ligeledes belyst i rapporten. Rapporten konkluderer, at projektet kun forventes at påvirke lokalt i nærområdet ved St. Jyndeved Mølle. For flagermus vil projektet have en gunstig effekt. Dog skal nogle af træerne fældes om vinteren for at sikre at der ikke er flagermus i hi. Spidssnudet frø er eftersøgt, men ikke fundet i projektområdet, eller de nærmeste vandhuller. Vandhullerne vurderes ikke som egnede til spidssnudet frø, da vandhullerne ikke er med surt vand. Der er fundet stor vandsalamander i det ene vandhul, som gennemgraves i projektet. Det vurderes, at det ikke er muligt at finde et tilfredsstillende alternativ til nedlæggelse af vandhullet. Der etableres derfor et erstatningsvandhul. Vandhullet kan dog først etableres efter det nye vandløb er gravet. Det betyder for stor vandsalamander, at der kan være reduceret ynglesucces i det efterfølgende år, hvor en veludviklet undervandsflora endnu ikke har etableret sig i det nye vandhul, men at vandhullet vil være velegnet fra 2. ynglesæson. Miljøkonsekvensrapporten konkluderer at påvirkningen af stor vandsalamander alene vil være midlertidig i projektområdet og vil ikke gå ud over den samlede bestand i udbredelsesområdet. Der er ikke fund af markfirben i projektområdet. Rapporten konkluderer, at projektet har positiv påvirkning på markfirben, idet ca. 20 ha af projektområdet ændres fra intensivt drevet landbrugsareal til ekstensivt naturareal uden gødskning, sprøjtning og omlægning. Arealet pålægges med næringsfattig og sandet råjord. Området vil efter projektgennemførelse være et potentielt levested for markfirben, fordi området omlægges til næringsfattig natur. For snæbel vurderes projektet at have en særlig gunstig effekt, da det for nuværende ikke er muligt for arten at passere ved opstemningen. Rapporten konkluderer samlet, at projektet bidrager til at sikre snæblens frie vandring mod egnede gydeområder.

Spredningskorridorer

En stor del af projektområdet udlægges som potentiel ny natur, og etablering af det nye forløb af Sønderå skaber forbedret passage og økologisk forbindelse for vandrefisk og andre dyr tilknyttet vandløb. Rapporten konkluderer derfor, at projektet har en gunstig effekt.

Beskyttelses- og byggelinjer

Miljøkonsekvensrapporten konkluderer, at projektet har en positiv effekt i forhold til åbeskyttelseslinjen, da området kommer til at fremstå som et mere naturligt vandløb i terrænet.

Miljøfaktor: Jordarealer og jordbund

Jordforurening

I projektområdet findes der et mindre V2 kortlagt område på matrikel nr. 71 Stade, Burkal. Rapporten beskriver, at der skal laves prøvegravning på stedet når anlægsarbejdet starter. Hvis jorden viser sig forurenede vil den forurenede jord blive håndteret og kørt til godkendt modtager for forurenede jord. På den baggrund konkluderer rapporten, at der ikke vil være en væsentlig miljøpåvirkning fra den kortlagte forurening.

Miljøfaktor: Vand

Overfladevand

Miljøkonsekvensrapporten beskriver gennem de belyste temaer, at ændringen af overfladevandets vej har en positiv effekt på miljøet. Der er valgt en løsning, hvor fuglebeskyttelsesområdet fortsat modtager vand, og derfor fortsat er gunstig for de arter og naturtyper, der er på udpegningsgrundlaget for området.

Vandområdeplaner

Projektet er et vandplansprojekt, og dermed indgår det i Statens Vandområdeplaner. Samlet forventes projektet at bidrage til opnåelse af målsætningsopfyldelse i en række af de tilstødende vandløbsvandområder.

Miljøfaktor: Kulturarv

Sten- og jorddiger

Der findes to beskyttede jorddiger, som berøres af projektet. Miljøkonsekvensrapporten konkluderer at gennembrud af digerne er nødvendig for projektets gennemførelse, og at gennembrud kræver dispensation fra Museumsloven. Rapporten konkluderer derfor at der er en miljøpåvirkning, men at der er tale om relativt korte strækningerne af digerne.

Overvågning

Miljøvurderingsloven stiller krav om overvågning såfremt et projekt giver anledning til væsentlige miljøpåvirkninger. Der er ikke identificeret miljøpåvirkninger som følge af projektet, hvor det vurderes at der er behov for overvågning. Som følge deraf, fastsættes der ikke vilkår om overvågning i denne tilladelse.

Samlet konklusion

Miljøkonsekvensrapporten viser, at projektet ikke skader arter og naturtyper der er på udpegningsgrundlaget for to potentielt påvirkede Natura 2000 områder.

Miljøkonsekvensrapporten konkluderer samlet, at projektet er i tråd med forvaltningsplanerne for de 2 områder, og derfor har en gunstig effekt. Rapporten viser, at projektet potentielt kan påvirke raste-, leve- og ynglepladser for bilag IV arten stor vandsalamander. Der er foretaget dog afværgetiltag, hvilket fremgår af vilkårene for nærværende tilladelse. På den baggrund vurderes samlet, at der alene vil være midlertidig påvirkning i projektområdet, og at det ikke vil gå ud over den samlede bestand i udbredelsesområdet. Aabenraa Kommune vurderer samlet, at hverken projektets karakteristika, placering eller potentielle miljøpåvirkning,

forventes at kunne få væsentlig indvirkning på miljøet, når stillede vilkår i relevante tilladelser overholdes. Aabenraa Kommune vurderer, at projektet ikke vil være til hindre for, at der kan opnås målopfyldelse i de berørte recipienter jævnfør gældende vandområdeplan 2022-2027. Derimod vurderes projektet at bidrage til målopfyldelse i de tilstødende recipienter. Aabenraa Kommune vurderer samlet set, at der kan meddeles VVM-tilladelse.

Lovgrundlag og andre tilladelser

Afgørelsen er meddelt med hjemmel i Miljøvurderingslovens § 25.

§ 25-tilladelsen erstatter ikke tilladelser efter anden lovgivning, som er nødvendige for projektets realisering. Forinden en realisering af projektet skal bygherre sikre sig øvrige relevante tilladelser.

Vurderingen, der danner baggrund for tilladelsen, har udgangspunkt i det konkrete projekt som er beskrevet i ansøgningen, og i de miljømæssige forudsætninger, som er gældende på udarbejdelsestidspunktet.

Hvis projektet ændres, er bygherre forpligtet til at ansøge igen med henblik på at få afgjort, om ændringen er omfattet af krav om miljøvurdering (VVM-pligtigt).

Offentlig høring

Miljøkonsekvensvurderingen af projektet, udkast til § 25-tilladelsen og bygherres ansøgning har været udsendt i offentlig høring i henhold til Miljøvurderingslovens § 35.

Høringen er afholdt i perioden fra den **indsæt datoer**.

Her indsættes redegørelse af indsigelserne efter offentlighedsfasen; har de givet anledning til ændringer ift. projektet beskrevet i miljøvurderingen og hvordan påvirker de i så fald vurderingerne på miljøet.

Klagevejledning

Afgørelsen kan påklages til Miljø- og Fødevarerklagenævnet af enhver med retlig interesse i sagens udfald samt landsdækkende foreninger og organisationer, der som formål har beskyttelsen af natur og miljø eller varetagelsen af væsentlige brugerinteresser inden for arealanvendelsen og har vedtægter eller love, som dokumenterer deres formål, og som repræsenterer mindst 100 medlemmer.

Hvis du ønsker at klage over denne afgørelse, kan du klage til Miljø- og Fødevarerklagenævnet. Du klager via Klageportalen, som du finder på kpo.naevneneshus.dk, eller via link på www.borger.dk og www.virk.dk. Du logger på én af disse hjemmesider, som du plejer med NEM-ID eller MitID.

Klagen sendes gennem Klageportalen til den myndighed, der har truffet den afgørelse, der klages over. En klage er indgivet, når den er tilgængelig for myndigheden på Klageportalen. Når du klager, skal du betale et gebyr på 900,- kr. for almindelige borgere og 1.800,- kr. for virksomheder, organisationer og offentlige myndigheder.

Klagefristen udløber 4 uger efter, at afgørelsen er meddelt. Er afgørelsen offentligt

bekendtgjort, regnes klagefristen dog altid fra bekendtgørelsen. Hvis klagefristen udløber på en lørdag eller helligdag, forlænges klagefristen til den følgende hverdag.

Miljø- og Fødevareklagenævnet afviser klager, der indsendes uden om Klageportalen, hvis der forinden ikke er ansøgt om og bevillet "fritagelse for brug af Klageportalen". Hvis du ønsker at blive fritaget for at bruge Klageportalen, skal du sende en begrundet anmodning til den myndighed, der har truffet afgørelse i den sag, du ønsker at klage over. Myndigheden videresender herefter din anmodning til Miljø- og Fødevareklagenævnet, som herefter træffer afgørelse om, hvorvidt din anmodning kan imødekommes.

Søgsmål

Hvis afgørelsen ønskes prøvet ved domstolene, skal en sag anlægges inden 6 måneder regnet fra den offentlige annoncering eller inden 6 måneder efter Natur- og Miljøklagenævnet har truffet afgørelse i en eventuel klage over afgørelsen.

Offentliggørelse

Afgørelsen om at meddele tilladelse til projekt, offentliggøres på Aabenraa Kommunes hjemmeside **XX. MÅNED 20xx**.

Eventuelle spørgsmål kan rettes **til Navn, afdeling på tlf. xx eller via e-mail på adressen: xx@aabenraa.dk.**