

# Afgrænsningsudtalelse til miljøkonsekvensrapport for centralisering af renseanlæg strukturen i Aabenraa Kommune

## Indholdsfortegnelse

1. Introduktion.....	1
2. Projektbeskrivelse .....	4
3. Alternativer .....	7
4. Afgrænsning af miljøemner .....	7
5. Høring af offentligheden og berørte myndigheder .....	8

## Bilagsfortegnelse

Bilag 1:	Afgrænsningsvurdering
Bilag 2:	VVM-Ansøgningskema
Bilag 3:	Projektbeskrivelse – ledningsanlæg
Bilag 4:	Projektbeskrivelse – ud og ombygning af Stegholt

## 1. Introduktion

Dette notat beskriver afgrænsningen af indholdet af den miljøkonsekvensrapport som, jf. Miljøvurderingsloven<sup>1</sup> skal udarbejdes for projektet centralisering af rensestrukturen i Aabenraa Kommune som omfatter:

- Udbygning og renovering af eksisterende anlægsdele på Stegholt Renseanlæg, med udvidet rensning af spildevandet inden udledning til Aabenraa Fjord. Renseanlægget er beliggende Stegholt 16A, 6200 Aabenraa, matrikel nr. 609 Aabenraa.
- Ophør af udledning af rensset spildevand fra Brøde Renseanlæg til Genner Bugt samt efterfølgende nedlæggelse af renseanlægget. Renseanlægget er beliggende Lønholt 52D, 6200 Aabenraa, matrikel nr. 579, Barsmark, Løjt.
- Ophør af udledning af rensset spildevand fra Bov Renseanlæg til vandløbet Kruså samt efterfølgende nedlæggelse af renseanlægget. Renseanlægget er beliggende Padborgvej 94, 6340 Kruså, matrikel nr. 425 Nr. Smedeby, Bov.
- Ophør af udledning af rensset spildevand fra Kollund Renseanlæg til Flensborg Fjord samt efterfølgende nedlæggelse af renseanlægget. Renseanlægget er beliggende Østerskovvej 12B, 6340 Kruså, matrikel nr. 689 Kollund, Bov.

---

<sup>1</sup> Lovbekendtgørelse nr. 4 af 3. januar 2023 om miljøvurdering af planer og programmer og af konkrete projekter (VVM).

- Etablering af afskærende ledningsanlæg inkl. pumpestationer for overpumpning af urensset spildevand fra Bov, Kollund, Brøde til Stegholt Renseanlæg, samt stuvningsbassiner, se figur 1 på næste side.

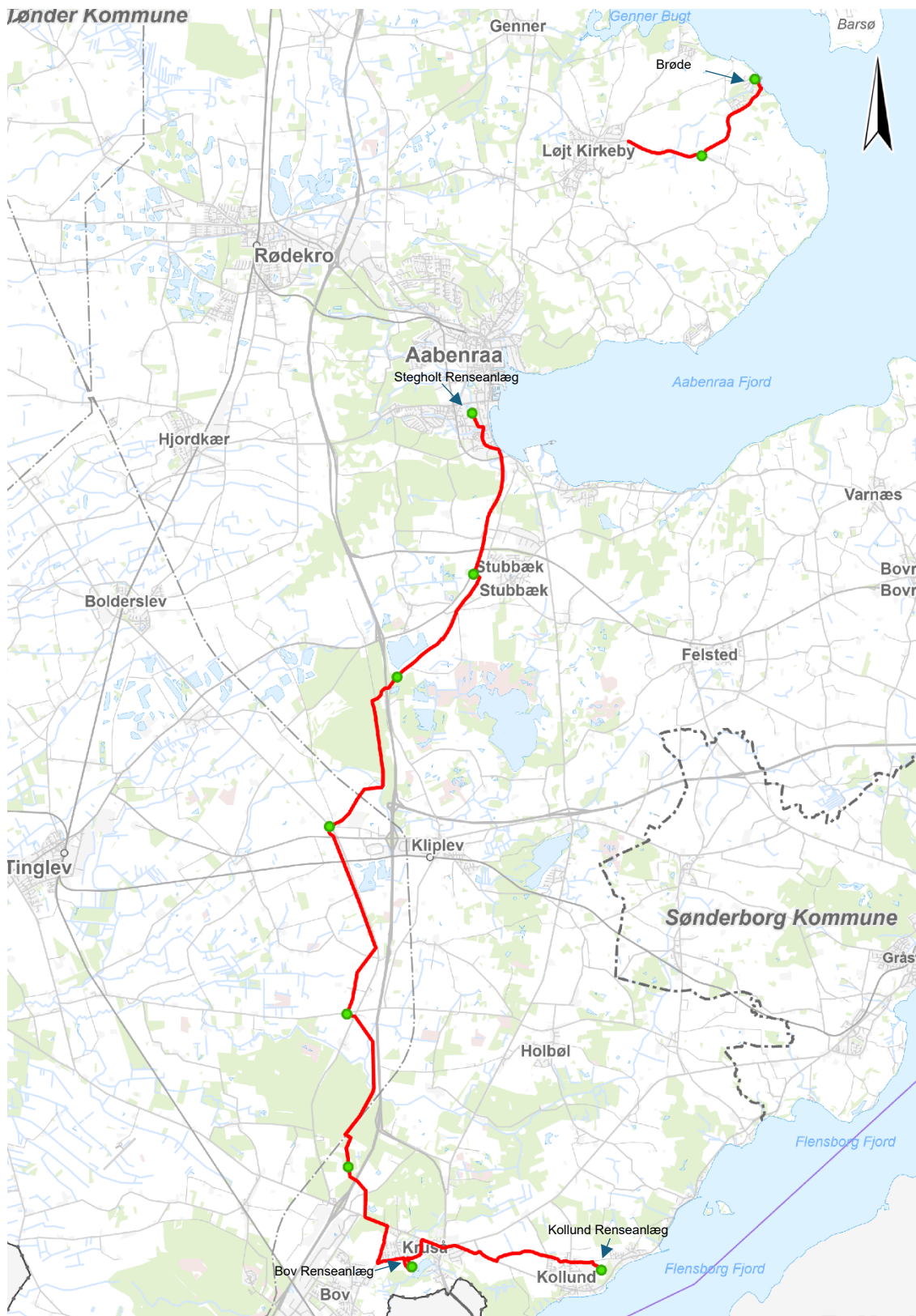
Projektet er omfattet af bilag 2, Miljøvurderingslovens bilag 2:

- 11 c) Andre projekter - Rensningsanlæg (projekter, som ikke er omfattet af bilag 1).
- 10. a) Infrastrukturprojekter - Anlægsarbejder i erhvervsområder til industriformål.
- 10 j) Infrastrukturprojekter - Ledninger over lange strækninger

Projekter der er omfattet af miljøvurderingslovens bilag 2 skal screenes.

Arwos (Aabenraa Kommunes spildevandsselskab) har den 16. maj 2025 i henhold til miljøvurderingslovens § 19, stk. 4, indsendt en VVM-ansøgning og ansøgt om en frivillig miljøkonsekvensvurdering af projektet. Efterfølgende har Arwos den 1. april 2026 indsendt en revideret ansøgning.

Aabenraa Kommune har udarbejdet denne afgrænsning, som behandler de miljøparametre, som er særligt relevante i forhold til realisering af projektet. I notatet indarbejdes resultatet af høring af offentligheden og de berørte myndigheder.



Figur 1: Oversigtskort over planlagte spildevandsledninger. Den røde linje viser spildevandsledninger for spildevand. De grønne punkter viser pumpestationer

## **2. Projektbeskrivelse**

ARWOS har besluttet at gennemføre en centralisering af renseanlægsstrukturen, hvilket indebærer nedlæggelse af renseanlæggene i Bov, Kollund og Brøde. Spildevandet fra disse renseanlæg vil fremover blive overført til det udvidede Stegholt Renseanlæg i Aabenraa. Centraliseringen planlægges gennemført frem mod 2030 med henblik på at forbedre vandmiljøet i både Flensborg Fjord og Aabenraa Fjord samt at opnå en mere effektiv drift.

I forbindelse med centralisering af renseanlægsstrukturen skal der ske etablering af afskærende ledningsanlæg inkl. pumpestationer for overpumpning af urensset spildevand fra Bov, Kollund og Brøde til Stegholt Renseanlæg.

Projektansøgningen fremgår af Bilag 2.

### **2.1 Udbygning af Stegholt Renseanlæg**

Det eksisterende Stegholt Renseanlæg har rødder tilbage til 1966, hvor anlægget var et Mekanisk Renseanlæg. Anlægget er siden udvidet og ombygget med et biologisk rensetrin, så anlægget i 1987 kunne leve op til Vandmiljøplanernes krav om kvælstof og fosforjernelse. Siden er dele af anlægget ombygget og suppleret med nye funktioner.



Figur 2: Luftfoto der viser Steghol Renseanlæg

Det rensede spildevand fra renselanlægget ledes gennem eksisterende udløbsanlæg med pumpestation og udløbsledning til Aabenraa Fjord.

Projektet indebærer at Stegholt Renseanlæg vil blive udbygget blandt andet med henblik på at opnå en renseseffekt svarende til en kvælstofkoncentration på 3,5 mg/l og yderlig rensning af miljøfarlige stoffer. Rensekravet til kvælstof følger af udmøntningen af Grøn Trepert, hvor der den 1. april 2025 blev indgået politisk aftale om, at 24 renselanlæg skal forbedre deres rensning for kvælstof og/eller fosfor.

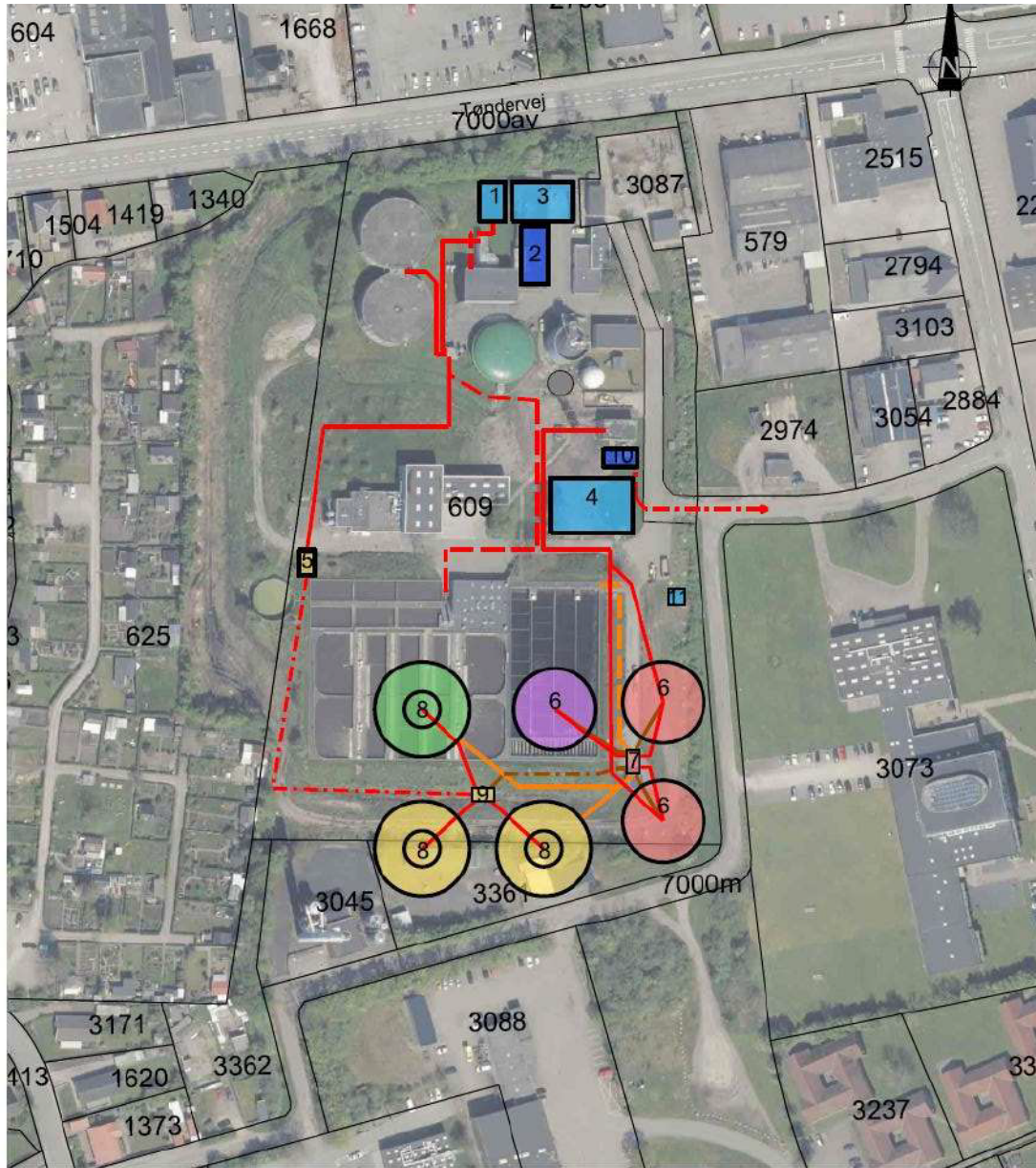
Rensningen forventes opnået ved en kombination af kontaktfiltrering og aktivt kul evt. suppleret med ozonering.

Til rensprocesserne anvendes en række godkendte kemikalier:

- Kemikalie til fjernelse af fosfor og miljøfarlige stoffer
- Aktivt kul til fjernelse af miljøfarlige stoffer og medicinrester
- Polymer til styrkelse af slamafvandingen.

De nøjagtige mængder vil blive afklaret i forbindelse med endeligt valg af renseteknologi.

Den nye forventede arealdisponering for ud- og ombygning af Stegholt Renseanlæg fremgår af Figur 3.



Mål: 1:1200

**Bygningsnumre:**

- 1 Indløbspumpestation
- 2 Disponeret for Sand- og fedtfang
- 3 Drifts- og slamsugerbygning
- 4 3. og 4. renses trin
- 5 Mellempumpestation
- 6 Efterklaringstanke
- 7 Fordelerbygværk og returslumpumpestation
- 8 Biotanke
- 9 Fordelerbygværk
- 10 Udløbspumpestation
- 11 Teknisk vand

**Ledninger:**

- Spildevand
- - - - - Spildevandstrykledning
- · - · - Spildevand - midlertidigt
- Aktiv slam
- - - - - Aktiv slam - midlertidigt
- Returslam
- · - · - Returslam trykledning



Figur 3. Oversigtskort over ud- og ombygning af Stegholt Renseanlæg

## 2.2 Ledningstrace og pumpestationer

Centraliseringsprojektet omhandler et nyt ledningsnet på ca. 36 km, som skal samle alt spildevand fra 3 eksisterende renseanlæg, Brøde, Kollund og Bov, og pumpe spildevandet til Stegholt Renseanlæg.

Som led i projektet vedrørende transport af spildevand til Stegholt Renseanlæg etableres ledningsanlæg på nedenstående strækninger:

- Kollund renseanlæg - Bov renseanlæg (ca. 4,7 km)
- Bov renseanlæg - Stegholt renseanlæg (ca. 26 km)
- Brøde til Løjt Kirkeby (ca. 4,75 km)

På strækningen mellem Bov og Stegholt etableres i alt 5 mellempumpestationer med tilhørende rørbassiner til udligning af peakflow for bedre pumpedrift beliggende ved:

- Nordhede
- Gejlå
- Jernshøj
- Røllum
- Stubbæk

Pumpestationernes placering fremgår af oversigtskortet på Figur 1.

## 2.3 Nedlæggelse af renseanlæg

I fremtiden skal spildevand fra Brøde, Kollund og Bov, og pumpes til Stegholt Renseanlæg.

Anvendelsen af arealerne fra de 3 renseanlæg, som nedlægges, vil fortsat være tekniske anlæg, da de eksisterende renseanlæg udskiftes med fremtidige pumpebygværker med dertilhørende sikkerhedsbassiner.

## 3. Alternativer

I miljøkonsekvensrapporten sammenlignes vurderingen af projektet med referencescenariet, der er en fremskrivning af den situation hvor projektet ikke realiseres.

## 4. Afgrænsning af miljøemner

I miljøvurderingsloven er kravene til miljøkonsekvensrapportens indhold nærmere beskrevet i bilag 7.

Beskrivelsen af de forventede væsentlige virkninger på de i § 20, stk. 4, angivne emner bør omfatte projektets direkte virkninger og i givet fald dets indirekte, sekundære, kumulative, grænseoverskridende, kort-, mellem- og langsigtede, vedvarende eller midlertidige, samt negative eller positive virkninger. I beskrivelsen bør der tages hensyn til de miljøbeskyttelsesmål, der er fastlagt på EU- eller medlemsstatsplan, og som er relevante for projektet og der skal foretages en vurdering i tråd med EU-direktivernes gennemførelse i Danmark inden for natur-, vand- og havmiljøområdet.

I dette afgrænsningsnotats bilag 2 er angivet de miljøparametre, der indgår i kommunens vurderingen af afgrænsningen af miljøkonsekvensrapportens indhold.

De emner, som er afgrænset "ind" (dvs. påvirkes væsentligt) skal nærmere behandles i miljøkonsekvensrapporten. De emner, som er afgrænset "ud" (dvs. ikke påvirkes væsentligt) skal ikke yderligere behandles i miljøkonsekvensrapporten, selvom en mindre påvirkning kan forekomme.

Formålet med afgrænsningen er, at miljøkonsekvensrapporten afgrænses til at fokusere på de miljøemner, der påvirkes væsentligt, mens de miljøemner, der ikke påvirkes væsentligt, ikke beskrives nærmere i rapporten. De ikke væsentlige emner er derved ikke afgørende for en senere stillingtagen til, om projektet kan tillades jf. miljøvurderingslovens § 25.

Emnerne i afgrænsningsnotatets bilag 2 vil blive opdateret på baggrund af en vurdering af bemærkningerne fra høringsperioden.

#### **5. Høring af offentligheden og berørte myndigheder**

Afgrænsningsudtalelsen sendes i høring hos offentligheden, § 35, herunder interessenter, og de berørte myndigheder. Her har de mulighed for at give deres input til afgrænsningen og indholdet af miljøkonsekvensrapporten for projektet. Ved høringen kan berørte myndigheder og offentligheden komme med forslag til, hvilke miljøemner de ønsker belyst, hvor omfattende og detaljerede oplysningerne skal være, og hvilke alternativer de ønsker vurderet, samt fremkomme med forslag og idéer i øvrigt.

Afgrænsningsnotatet sendes i høring fra den 22. maj 2026 til den 15. juni 2026 hos:

- Offentligheden via Aabenraa Kommunes hjemmeside
- Slots- og kulturstyrelsen vedr. sten- og jorddiger
- Fredningsnævnet for Sydjylland, sydlig del, vedr. fredede områder
- Embedslægen (menneskers sundhed) vedr. spildevandsudledning, Badeforbud langs kysten, smittespredning og menneskers sundhed
- Regionen Syddanmark (jordforurening og råstoffer)

- Miljøstyrelsen vedr. Stegholt Rensanlæg og miljøfremmede stoffer
- Styrelse for Grøn Arealomlægning og Vandmiljø (udledning af spildevand til Aabenraa Fjord angående Natura 2000, Bilag IV arter, vandområdeplaner, overvågning, landskab, fredskov)
- Syd- og Sønderjyllands Politi vedr. (trafikale forhold)
- Brand og Redning vedr. Befolkningen og menneskers sundhed
- Trafikstyrelsen vedr. Trafik på vejnettet
- Arwos, Aabenraa Kommunes forsyningsselskab
- BaneDanmark, vedr. krydsning af jernbane
- Kruså Vandværk
- Kollund Vandværk
- Danmarks Fiskeriforening
- Danmarks Naturfredningsforening
- Dansk Ornitologisk Forening
- Ferskvandsfiskeriforeningen for Danmark
- Forbrugerrådet
- Friluftsrådet
- Danmarks Sportsfiskerforbund
- Aabenraa Kommune, Natur vedr. bilag VI, beskyttet natur, vandløb, klima, landskab, fredning m.m.
- Aabenraa Kommune, Miljø vedr. spildevandsudledning og jordforurening, støj, lugt m.m
- Aabenraa Kommune, Trafik & Anlæg vedr. trafikforhold
- Aabenraa Kommune, Plan vedr. planforhold
- Aabenraa Kommune, Byg vedr. byggeforhold
- Aabenraa Kommune, Grundsalg angående kommunale arealer
- Aabenraa Kommune, Vand vedrørende grundvandsforhold
- Ejere af følgende arealer:

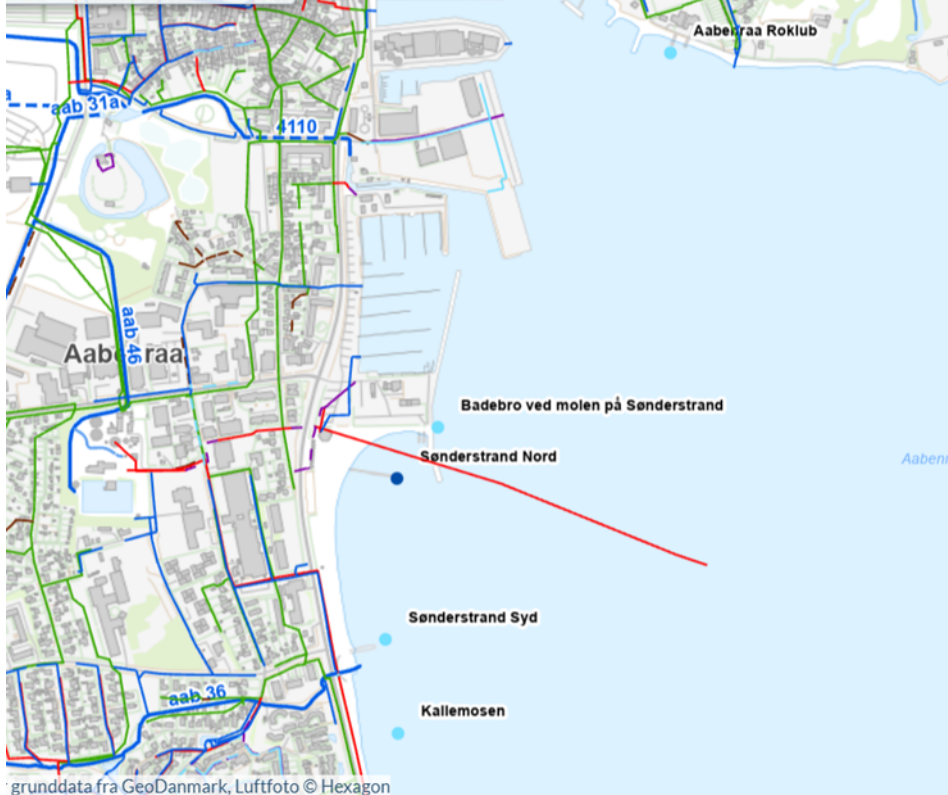
Adresse	Postnr	Matrikeloplysninger
Barsøvej 187	6200	624, Barsmark, Løjt
Bellidavej 20	2500	3247, Aabenraa
Biberweg 1, 53819 Neunkirchen-Seelscheid, TYSKLAND		361, Røllum, Ensted
Bjerndrupvej 24	6200	303, Bjerndrup, Kliplev
Bjerndrupvej 24	6200	303, Bjerndrup, Kliplev
Bjerndrupvej 5	6200	30, Bjerndrup, Kliplev
Bjerndrupvej 5	6200	30, Bjerndrup, Kliplev
Blegen 41A, A	6200	148b, Bov Ejerlav, Bov
Carl Blochs Gade 31, 1, th	8000	148b, Bov Ejerlav, Bov
Carsten Niebuhrs Gade 43	1577	90, Bjerndrup, Kliplev

Adresse	Postnr	Matrikeloplysninger
Felstedvej 14	6300	1, Bommerlund, Bov og 285, kliplev og 364, 365, 366, Røllum, Ensted
Førstballevej 2	7183	1, Bommerlund, Bov og 285, kliplev og 364, 365, 366, Røllum, Ensted
Gammel Tinglevvej 131	6200	947, Stubbæk, Ensted
Gammel Tinglevvej 131	6200	947, Stubbæk, Ensted
Gyvelvej 3	6330	16, 89, Ø. Gejl, Holbøl
Gårdebymarkvej 6	6360	148b, Bov Ejerlav, Bov
Harkærvej 4	6340	870, Kollund, Bov
Humlehaven 4	6200	3314, Aabenraa
Hærvejen 56A, A	6330	152, Bov Ejerlav, Bov
Hærvejen 57A, A	6330	88, Gejlå, Holbøl
Hærvejen 64	6330	12, 42 Bommerlund, Bov
Hærvejen 68	6330	90, Ø. Gejl, Holbøl og 85, Gejl, Holbøl
Hærvejen 71	6330	80, 92, 94, Gejlå, Holbøl
Hærvejen 83	6200	13, Perbøl, Klipleve
Hærvejen 89	6200	29, 28, 26b, Bjerndrup, Klipleve
Hærvejen 91	6200	25, Bjerndrup, Klipleve
Hærvejen 91	6200	25, Bjerndrup, Klipleve
Jagtvej 150	6200	1021, Klipleve Ejerlav, Klipleve
Kværsløkke 18	6300	942, Stubbæk, Ensted
Kærvej 33	6270	1b, Nr. Smedeby, Bov
Lundtoftvej 21	6200	1029, 949 Klipleve Ejerlav, Klipleve
Mølleforte 15, st	6200	602, Barsmark, Løjt
Nybølnorvej 14	6310	651, 733, Bov Ejerlav, Bov
Nørskov 1	6200	148b, Bov Ejerlav, Bov
Perbølvej 9	6200	10, 22, 8b Perbøl, Klipleve
Pilegårdsvej 40, 2, tv	2860	148b, Bov Ejerlav, Bov
Ryttervad 2	6330	274, Vilsbæk, Holbøl og 90 Gejlå, Holbøl
Rådmandsløkken 21B, B	6200	3361, Aabenraa
Solbakken 13	6340	252, Nr. Smedeby, Bov
Stegholt 26	6200	3361, Aabenraa
Stubbæk Stenbro 142	6200	153, Stubbæk, Ensted
Sydhavn 4, 1, tv	6200	71, 175, Røllum, Ensted
Sydhavn 4, 2, th	6200	636, Barsmark, Løjt
Søndervej 8	6200	234,260 Vilsbæk, Holbøl
Teglgårdsvej 20G, G	6622	953, 968, 1020, Stubbæk, Ensted
Transitvej 14	6330	22, Nr. Smedeby, Bov
Uge Hedevej 2	6360	959, Stubbæk, Ensted
Vejbækvej 1	6330	37b, 1430, Bov Ejerlav, Bov og 525, 26 Nr Smdeby, Bov
Visgårdvej 6	6200	325, 336, 306, 275 Bjerndrup, Klipleve og 27, Klipleve
Zeppelinvej 7	6360	3361, Aabenraa
Aartoftvej 3	6200	982, 1031, 1032 Klipleve Ejerlav, Klipleve
Aartoftvej 3	6200	1031, 1032 ,Klipleve Ejerlav, Klipleve
Ukendt adresse		3361, Aabenraa

Adresse	Postnr	Matrikeloplysninger
Ukendt adresse		361, Røllum, Ensted 959, Stubbæk, Ensted

## Bilag 1: Afgrænsningsvurdering,

<b>Beskrivelse af miljøpåvirkning</b> Direkte virkninger og i givet fald indirekte, sekundære, kumulative, grænseoverskridende, kort-, mellem- og langsigtede, vedvarende eller midlertidige samt positive eller negative virkninger, samt det indbyrdes forhold mellem miljøemnerne.	<b>Vurdering af påvirkning</b>	<b>Afgrænsning</b>	<b>Metode til vurdering af miljøemner og underparametre, samt datagrundlag for vurderingen</b>
<b>Miljøfaktor: Befolkningen og menneskers sundhed</b>			
<p><b><u>Offentlig service</u></b></p> <p><b>Udbygning af Stegholt Renseanlæg</b> Der er ikke fri adgang til renseanlægget i dag, og projektet vil ikke medføre, at der vil ske indskrænkninger eller ændringer i offentlighedens adgang.</p> <p><b>Nedlæggelse af Brøde, Kollund og Bov Renseanlæg</b> Ikke relevant</p> <p><b>Etablering af afskærende ledningsanlæg</b> Adgangen til offentlige servicetilbud, kan være påvirket i mindre grad i forbindelse med anlægsfasen.</p>	Ubetydelig påvirkning	Ud	
<p><b><u>Beskæftigelse</u></b> Projektet vil medføre en vis øget beskæftigelse i anlægsfasen</p>	Ubetydelig påvirkning	ud	
<p><b><u>Rekreative forhold</u></b></p> <p><b>Udbygning af Stegholt Renseanlæg</b> Badevandsstrande:</p>	Moderat påvirkning	Ind	For at sikre at badevandskvaliteten fortsat kan kategoriseres som udmærket skal der foretages en vurdering om badevandskvaliteten ved badestrandene påvirkes i driftfasen.  Kvalitetskrav til badevand er fastlagt i badevandsbekendtgørelsen, der stiller krav til

<b>Beskrivelse af miljøpåvirkning</b> Direkte virkninger og i givet fald indirekte, sekundære, kumulative, grænseoverskridende, kort-, mellem- og langsigtede, vedvarende eller midlertidige samt positive eller negative virkninger, samt det indbyrdes forhold mellem miljøemnerne.	<b>Vurdering af påvirkning</b>	<b>Afgrænsning</b>	<b>Metode til vurdering af miljøemner og underparametre, samt datagrundlag for vurderingen</b>
<p>Projektet indebærer forøget udledning af spildevand til vandområdet ved Aabenraa Fjord via en eksisterende havledning, hvor der inden for en afstand af ca. 1,2 km fra udledningspunktet ligger 5 badevandsområder, der i 2025 har udmærket badevandskvalitet</p>  <p>grunddata fra GeoDanmark, Luftfoto © Hexagon</p>			indholdet af enterokokker og E. coli, som stammer fra spildevand.

<b>Beskrivelse af miljøpåvirkning</b> Direkte virkninger og i givet fald indirekte, sekundære, kumulative, grænseoverskridende, kort-, mellem- og langsigtede, vedvarende eller midlertidige samt positive eller negative virkninger, samt det indbyrdes forhold mellem miljøemnerne.	<b>Vurdering af påvirkning</b>	<b>Afgrænsning</b>	<b>Metode til vurdering af miljøemner og underparametre, samt datagrundlag for vurderingen</b>
<p><b>Nedlæggelse af Brøde, Kollund og Bov Renseanlæg</b></p> <p>Nedlæggelse af renselanlæggene medfører at der ikke længere sker udledning af rensset spildevand, og badevandskvalitet i nærheden af udledningerne vil ikke længe kunne blive påvirket af udledningen fra renselanlæggene.</p> <p><b>Etablering af afskærende ledningsanlæg</b></p> <p>Ikke relevant</p> <p>Projektet vil ikke medføre, at der vil ske indskrænkninger eller ændringer i offentlighedens adgang til landskaber, naturområder eller områder med rekreative interesser.</p>			
<p><b><u>Socioøkonomiske forhold</u></b></p> <p>Projektet vurderes ikke at ændre på de socioøkonomiske forhold.</p>	Ubetydelig påvirkning	Ud	
<p><b><u>Trafik</u></b></p> <p><b>Udbygning af Stegholt Renseanlæg</b></p> <p>I forbindelse med udvidelsen af renselanlægget forventes en øget trafikbelastning i området i anlægsfasen.</p> <p>Tøndervej er en overordnet gennemfartsvej med en eksisterende høj trafikbelastning. Strækningen benyttes af tung trafik, bl. a. særtransporter.</p> <p>Stegholt er klassificeret som lokalvej og udpeget til vejklasse 3. Vejen ligger i et erhvervs/industriområde og anvendes også af tung trafik.</p> <p>Denne belastning vil være midlertidig og af kort varighed og vurderes at have en begrænset påvirkning på den samlede trafikafvikling.</p> <p>Udvidelse af Stegholt renselanlæg forventes at give anledning til øget trafik med tunge køretøjer i anlægsfasen og driftfasen. Der vil være trafik af både driftspersonale, afhentning af slam samt levering af kemikalier til renselanlæg.</p>	Lille påvirkning	Ud	

<b>Beskrivelse af miljøpåvirkning</b> Direkte virkninger og i givet fald indirekte, sekundære, kumulative, grænseoverskridende, kort-, mellem- og langsigtede, vedvarende eller midlertidige samt positive eller negative virkninger, samt det indbyrdes forhold mellem miljøemnerne.	<b>Vurdering af påvirkning</b>	<b>Afgrænsning</b>	<b>Metode til vurdering af miljøemner og underparametre, samt datagrundlag for vurderingen</b>
<p>Vedrørende adgangsforholdene, vil der ikke vil ske ændringer af vejadgangen, idet den eksisterende adgangsvej til og fra projektområdet fortsat vil blive benyttet.</p> <p><b>Nedlæggelse af Brøde, Kollund og Bov Renseanlæg</b></p> <p>Nedrivning Af Brøde Renseanlæg, Bov Renseanlæg og Kollund Renseanlæg kan give midlertidig øget trafik.</p> <p><b>Etablering af afskærende ledningsanlæg</b></p> <p>Belastningen vurderes at være kortvarig, idet anlægsarbejdet gradvist flyttes langs ledningstraceet.</p> <p>I forbindelse med nedgravning af ledninger inden for vejarealet, placeres disse efter gæsteprincippet.</p> <p>Det bemærkes også, at i henhold til vejloven § 73:  <i>Der skal søges om vejmyndighedens tilladelse, inden der foretages forandringer, herunder opgravning m.v., på en offentlig vejs areal.  Uopsættelige reparationsarbejder på ledninger kan dog udføres uden tilladelse, når der snarest herefter sker anmeldelse til vejmyndigheden.  Stk. 3: Det kræver vejmyndighedens tilladelse at foretage udgravning eller påfyldning nærmere vejens areal end 3 m., samt nærmere vejens areal end svarende til to gange højdeforskellen mellem udgravningen eller påfyldningen og vejens areal".</i></p>			
<p><b>Trafiksikkerhed</b></p> <p><b>Udbygning af Stegholt Renseanlæg</b></p> <p>I driftsfasen vil der opstå øget trafikbelastning i området, idet der vil være trafik af både driftspersonale, afhentning af slam samt levering af kemikalier til renselanlægget. Belastningen i anlægsfasen og driftsfasen vurderes til at være af mindre betydning.</p>	Lille påvirkning	ud	

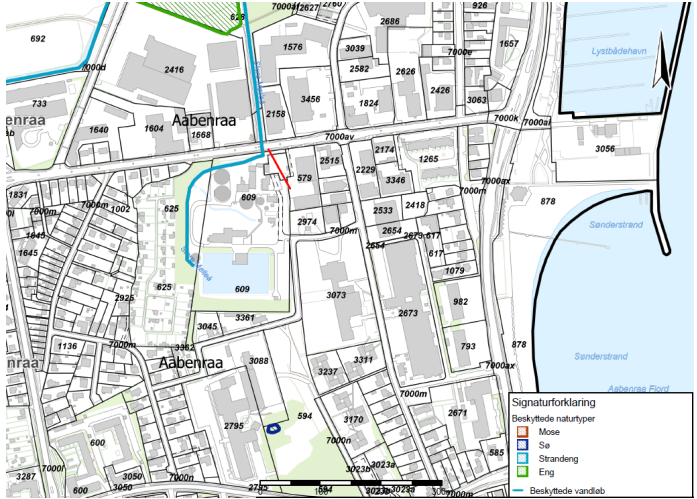
<b>Beskrivelse af miljøpåvirkning</b> Direkte virkninger og i givet fald indirekte, sekundære, kumulative, grænseoverskridende, kort-, mellem- og langsigtede, vedvarende eller midlertidige samt positive eller negative virkninger, samt det indbyrdes forhold mellem miljøemnerne.	<b>Vurdering af påvirkning</b>	<b>Afgrænsning</b>	<b>Metode til vurdering af miljøemner og underparametre, samt datagrundlag for vurderingen</b>
<p><b>Nedlæggelse af Brøde, Kollund og Bov Renseanlæg</b></p> <p>Vurderes til at være af mindre betydning</p> <p><b>Etablering af afskærende ledningsanlæg</b></p> <p>Vurderes til at være af mindre betydning</p>			
<p><b><u>Større menneske- og naturskabte katastroferisici og ulykker</u></b></p> <p><b>Udbygning af Stegholt Renseanlæg</b></p> <p>Udvidelse af Stegholt Renseanlæg samt de tilhørende ledningsanlæg, pumper, bassiner m.m. kan være sårbart over for risici fra både natur og mennesker:</p> <ul style="list-style-type: none"> <li>Naturskabte trusler F.eks. klimaændringer, herunder især stigende vandmængder fra skybrud, stormflod, vandløb og højtstående grundvand.</li> <li>Menneskeskabte fysiske trusler F.eks. bevidste, skadelige handlinger i form af sabotage eller terrorangreb og ubevist handlinger og uheld</li> </ul> <p>Stegholt Renseanlæg er ikke omfattet af risikobekendtgørelsen. Nærmeste risikovirksomhed er IAT A/S IAT og Dan Balt Tank Lager der begge risikovirksomheder og er placeret ved siden af hinanden. beliggende ca. 1,6 km nordøst for renseanlægget. Risikovirksomhederne har deres egen håndtering af deres risiko.</p> <p>Stegholt Renseanlæg er beliggende i Aabenraa By der er udpeget til et risikoområde for oversvømmelse. Der er udarbejdet en risikostyringsplan for oversvømmelse 2021-2027, for risikoområde Aabenraa.</p> <p>I risikoplan er Steghol Renseanlæg udpeget til særlig kritisk infrastruktur som skal prioriteres i oversvømmelsessikringen, og det undersøges hvorledes Stegholtd Renseanlæg kan oversvømmelsessikres</p>	Væsentlig betydning	Ind	<p>Der redegøres for projektets sårbarhed over for større oversvømmelser eller nedbrud på renseanlægget feks strømsvigt eller nedbrud af pumper både i drift og anlægsfasen på Stegholt Renseanlæg.</p> <p>Scenarierne beskrives, og den potentielle risiko for menneskers sundhed ved kontakt med spildevand samt konsekvenserne for biodiversiteten i Aabenraa Fjord vurderes i tilfælde af udledning af urensset spildevand eller overløb. Endvidere redegøres der for eventuelt planlagte afværgeforanstaltninger med henblik på at forebygge uheld og begrænse deres konsekvenser, herunder hvordan anlægget kan sikres mod oversvømmelser.</p> <p>Hvis dele af de eksisterende anlæg forsat skal anvendes, skal der redegøres for deres stand og sårbarhed over for ulykker.</p>

<b>Beskrivelse af miljøpåvirkning</b> Direkte virkninger og i givet fald indirekte, sekundære, kumulative, grænseoverskridende, kort-, mellem- og langsigtede, vedvarende eller midlertidige samt positive eller negative virkninger, samt det indbyrdes forhold mellem miljøemnerne.	<b>Vurdering af påvirkning</b>	<b>Afgrænsning</b>	<b>Metode til vurdering af miljøemner og underparametre, samt datagrundlag for vurderingen</b>
<p><b>Nedlæggelse af Brøde, Kollund og Bov Renseanlæg</b></p> <p>Ifølge projektansøgningen bliver de nuværende rensetekniske installationer på Kollund, Bov og Renseanlæg, blive nedlagt så alle elektriske installationer frakobles, så de står strømløse. Bygværker tømmes for spildevand og rengøres, hvorefter de opfyldes med rent vand for opdriftssikring.</p> <p><b>Etablering af afskærende ledningsanlæg</b></p> <p>Når ledningerne er etableret og ligger i jorden er der risiko for brud og afledte skader.</p>			<p>Håndteringen af evt. ledningsbrudskal vurderes og beskrives i miljørapporten.</p>
<p><b><u>Refleksioner</u></b></p> <p><b>Udbygning af Stegholt Renseanlæg</b></p> <p>Der er en lokalplan for projektområdet, ifølge lokalplanen skal der såvel ved materialevalg som farvevalg tages hensyn til den bestående omgivende bebyggelse. Projektet forventes derfor ikke at medføre gener i form af refleksioner.</p> <p><b>Nedlæggelse af Brøde, Kollund og Bov Renseanlæg</b></p> <p>Ikke relevant</p> <p><b>Etablering af afskærende ledningsanlæg</b></p> <p>Ikke relevant</p>	<p>Ubetydelig påvirkning</p>	<p>ud</p>	
<p><b><u>Skyggepåvirkninger</u></b></p> <p><b>Udbygning af Stegholt Renseanlæg</b></p> <p>Det planlagte byggeri på Stegholt forventes at være i overensstemmelse med lokalplanens bestemmelser og vurderes ikke at medføre væsentlige skyggegener.</p>	<p>Ubetydelig påvirkning</p>	<p>ud</p>	

<b>Beskrivelse af miljøpåvirkning</b> Direkte virkninger og i givet fald indirekte, sekundære, kumulative, grænseoverskridende, kort-, mellem- og langsigtede, vedvarende eller midlertidige samt positive eller negative virkninger, samt det indbyrdes forhold mellem miljøemnerne.	<b>Vurdering af påvirkning</b>	<b>Afgrænsning</b>	<b>Metode til vurdering af miljøemner og underparametre, samt datagrundlag for vurderingen</b>
<p><b>Nedlæggelse af Brøde, Kollund og Bov Renseanlæg</b> Renseanlæggene er ikke beliggende indenfor lokalplaner.</p> <p><b>Etablering af afskærende ledningsanlæg</b> Ikke relevant</p>			
<p><b><u>Vindforhold</u></b> Ikke relevant</p>	Ubetydelig påvirkning	ud	
<p><b><u>Støj</u></b> Støj og vibrationer kan påvirke menneskers sundhed.</p> <p><b>Udbygning af Stegholt Renseanlæg</b> I anlægsfasen forventes primære støjklider at være gravearbejde, kørsel med entreprenørmaskiner, byggematerialer o. lign, og i forbindelse med nedrivning af renselanlæggene, samt pælefundering. Støjklider i driftslægsfasen kan være kørsel med lastbil, ifm. tømning af septiktanke og pumper, blæsere og andet fra renselanlægget.</p> <p><b>Nedlæggelse af Brøde, Kollund og Bov Renseanlæg</b> De eksisterende anlæg skal ikke nedrives, og vil derfor ikke give anledning til midlertidig støj.</p> <p><b>Etablering af afskærende ledningsanlæg</b> De primære aktiviteter under anlægsfasen vil være almindelige bygge- og anlægsaktiviteter i form af gravearbejde, kørsel med entreprenørmaskiner, byggematerialer o. lign. i forbindelse med nedgravning af rør. Påvirkningen vil være lokal og midlertidig i takt med at arbejdet</p>	Væsentlig påvirkning	Ind	<p>Kilder til støj skal beskrives i anlægs- og driftsfasen. For anlægsfasen skal støj- og vibrationspåvirkninger vurderes kvantitativt med en beskrivelse af maskintyper, intensitetsniveau og forventede støjniveauer samt tidsperioder. Da projektets art og omfang er for betydelig til at blive betragtet som en "midlertidig aktivitet", er en anmeldelse efter miljøaktivitetsbekendtgørelsen ikke påkrævet. I stedet forventes krav til anlægsfasen at blive stillet som vilkår i §25-tilladelsen efter miljøvurderingsloven.</p> <p>Støj i driften af renselanlægget skal overholde de vejledende grænseværdier for støj (<a href="#">Støjgrænser - Miljøstyrelsen og ekstern støj fra virksomheder 1984.pdf</a>) Der skal laves støj beregninger af driften som miljømåling – ekstern støj (87-7810-098-4.PDF0Fj)</p>

<b>Beskrivelse af miljøpåvirkning</b> Direkte virkninger og i givet fald indirekte, sekundære, kumulative, grænseoverskridende, kort-, mellem- og langsigtede, vedvarende eller midlertidige samt positive eller negative virkninger, samt det indbyrdes forhold mellem miljøemnerne.	<b>Vurdering af påvirkning</b>	<b>Afgrænsning</b>	<b>Metode til vurdering af miljøemner og underparametre, samt datagrundlag for vurderingen</b>
<p>skrides frem. Sammenholdt med det faktum, at der ikke finder ekstraordinære aktiviteter sted, vurderes støjpåvirkningen ikke at være af problematisk karakter.</p> <p><i>Der henvises til støjrapport og industris bemærkninger til denne. Der gøres opmærksom på, at alle områdetyper – også kolonihaver, der er rekreative områder - omkring projektområderne skal medtages i vurderingen.</i></p> <p><i>Hvis de vejledende støjgrænser ikke kan overholdes for de givne bygge- og anlægsarbejder og under drift, skal der udføres tiltag således at støjgrænserne kan overholdes.</i></p> <p><i>Rapporten viser, at de vejledende grænseværdier for støj ikke kan overholdes i alle områdetyper. Der skal derfor undersøges hvilke muligheder og tiltag, der er for overholdelse af grænseværdierne. Disse skal indsættes i en rapport for at dokumentere at støjgrænserne overholdes.</i></p>			<p>Støj fra den øgede kørsel i forbindelse med transport af ristegods, sand og slam i driftsfasen skal medtages</p> <p>Vurderinger skal foretages i f t eksisterende og lokal- og kommuneplanlagt boligbebyggelse.</p>
<p><b><u>Vibrationer</u></b></p> <p><b>Udbygning af Stegholt Renseanlæg</b></p> <p>Tekniske anlæg med pumper kan medføre støj og vibrationer.</p> <p><b>Nedlæggelse af Brøde, Kollund og Bov Renseanlæg</b></p> <p>De eksisterende anlæg skal ikke nedrives, og vil derfor ikke give anledning til midlertidig støj eller vibrationer.</p> <p><b>Etablering af afskærende ledningsanlæg</b></p> <p>Ikke relevant</p>	<p>Væsentlig påvirkning</p>	<p>Ind</p>	<p>Kilder til vibrationen skal beskrives i anlægsfasen og driftsfasen.</p> <p>Der skal redegøres for om vibrationer kan give anledning til gener for omkringboende.</p> <p>Se i øvrigt overstående vedr. støj</p>

<b>Beskrivelse af miljøpåvirkning</b> Direkte virkninger og i givet fald indirekte, sekundære, kumulative, grænseoverskridende, kort-, mellem- og langsigtede, vedvarende eller midlertidige samt positive eller negative virkninger, samt det indbyrdes forhold mellem miljøemnerne.	<b>Vurdering af påvirkning</b>	<b>Afgrænsning</b>	<b>Metode til vurdering af miljøemner og underparametre, samt datagrundlag for vurderingen</b>
<p><b>Sundhedstilstand (forurening)</b></p> <p>Spildevand kan indeholde bakterier og virus, som kan være sundhedsskadeligt. Det er derfor hovedfokus at holde spildevandet adskilt fra mennesker og sikre rensning af spildevandet på renseanlæggene.</p> <p><b>Etablering af afskærende ledningsanlæg</b></p> <p>Ikke relevant</p>	Væsentlig påvirkning	Ind	<p>Der skal beskrives de direkte og indirekte miljøpåvirkninger i forhold til befolkningen, herunder påvirkning af menneskers sundhed nær renseanlægget og transportsystemet og risiko for overløb fra ledningsanlægget.</p> <p>Der skal redegøres for påvirkningen af menneskers sundhed i forhold til kontaktrisiko i anlægsfasen og driftsfasen, samt i forbindelse med nedlæggelse af eksisterende renseanlæg.</p>
<b>Miljøfaktor: Den biologiske mangfoldighed</b>			
<p><b>Beskyttede naturområder (§3-natur)</b></p> <p><b>Udbygning af Stegholt Renseanlæg</b></p> <p>Der ligger et beskyttet vandløb inden i projektområdet.  ca. 200 m nord for projektområdet ligger en beskyttet eng.  Ca 190 m syd for projektområdet ligger en beskyttet sø.</p> <p>Ændring af beskyttet vandløb kræver § 3 dispensation og reguleringstilladelse.</p>	Moderat betydning	Ind	<p>Den mulige påvirkning af beskyttede vandløb samt beskyttet natur skal analyseres, beskrives og vurderes.</p> <p>Der skal redegøres for evt. tiltag for at begrænse den evt. påvirkning og afværgeforanstaltninger.</p>

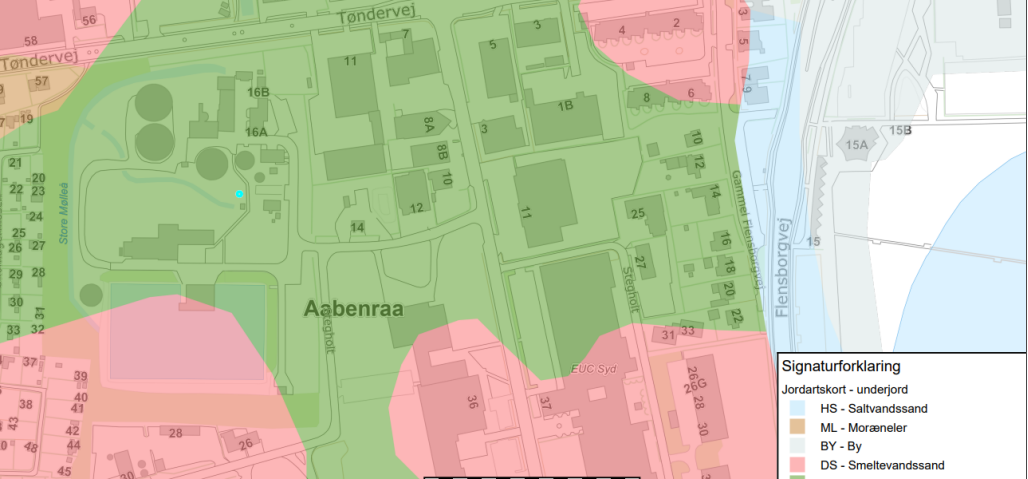
<b>Beskrivelse af miljøpåvirkning</b> Direkte virkninger og i givet fald indirekte, sekundære, kumulative, grænseoverskridende, kort-, mellem- og langsigtede, vedvarende eller midlertidige samt positive eller negative virkninger, samt det indbyrdes forhold mellem miljømærkerne.	<b>Vurdering af påvirkning</b>	<b>Afgrænsning</b>	<b>Metode til vurdering af miljømærke og underparametre, samt datagrundlag for vurderingen</b>
 <p><b>Nedlæggelse af Brøde, Kollund og Bov Renseanlæg</b></p> <p>-</p> <p><b>Etablering af afskærende ledningsanlæg</b></p> <p>Der krydses adskillige åbne og rørlagte vandløb. Der skal i projektet redegøres for hvordan de enkelte vandløb krydses. Kræver krydsningstilladelse og eventuel beredskabsplan for blow-out.</p> <p>Når beskyttet natur krydses skal det vurderes om der sker en tilstandsændring. Dette afhænger af konkret vurdering af metode (f.eks. underboring) og område. Derefter kan det afgøres om der er behov for §3 dispensation.</p>			

<b>Beskrivelse af miljøpåvirkning</b> Direkte virkninger og i givet fald indirekte, sekundære, kumulative, grænseoverskridende, kort-, mellem- og langsigtede, vedvarende eller midlertidige samt positive eller negative virkninger, samt det indbyrdes forhold mellem miljøemnerne.	<b>Vurdering af påvirkning</b>	<b>Afgrænsning</b>	<b>Metode til vurdering af miljøemner og underparametre, samt datagrundlag for vurderingen</b>
<p><b><u>Internationale naturbeskyttelsesområder (Natura-2000)</u></b></p> <p><b>Udbygning af Stegholt Renseanlæg</b></p> <p>Der vil ikke ske udledning til internationale beskyttelsesområder</p> <p><i>Projektområdet ligger ca. 600 m fra nærmeste km fra nærmeste Natura2000 habitatområde (Bolderslev Skov og Uge Skov).</i></p> <p><b>Nedlæggelse af Brøde, Kollund og Bov Renseanlæg</b></p> <p>Ingen bemærkninger</p> <p><b>Etablering af afskærende ledningsanlæg</b></p> <p>Gravearbejdet foregår tæt på N95 Hostrup sø. Selvom det sker i vejmatricken på Potterhusvej skal det vurderes.</p> <p>Når der graves tæt på vådområder og søer kan det godt have en påvirkning på padder. Derfor kan årstiden og metoden have en betydning. Der skal derfor laves en vurdering.</p>	Moderat betydning	Ind	<p>De eksisterende naturforhold blive vurderet ud fra de tilgængelige databaser (f.eks. Danmarks Miljøportal, DOF-basen og Arter)</p> <p>Det skal beskrives og vurderes, om projektet kan have en væsentlig påvirkning på udpegningsgrundlaget for Natura 2000-området.</p>
<p><b><u>Bilag IV-arter</u></b></p> <p><b>Udbygning af Stegholt Renseanlæg</b></p> <p>Hvis en udbygning ændrer på nuværende bygninger, kan det godt have en konsekvens for yngle eller rasteområder.</p> <p><b>Nedlæggelse af Brøde, Kollund og Bov Renseanlæg</b></p> <p>Først relevant når bygninger nedrives</p>	Væsentlig betydning	Ind	<p>De eksisterende naturforhold blive vurderet ud fra de tilgængelige databaser (f.eks. Danmarks Miljøportal, DOF-basen og Arter)</p> <p>Der skal foretages en vurdering af om der er tale om væsentlige påvirkninger Bilag IV-arter, herunder arternes forekomst, berørte levesteder og deres yngle-af raste og yngleområder for udpegede naturtyper og bilag IV-arter i forhold til vandkvalitet.</p>

<b>Beskrivelse af miljøpåvirkning</b> Direkte virkninger og i givet fald indirekte, sekundære, kumulative, grænseoverskridende, kort-, mellem- og langsigtede, vedvarende eller midlertidige samt positive eller negative virkninger, samt det indbyrdes forhold mellem miljøemnerne.	<b>Vurdering af påvirkning</b>	<b>Afgrænsning</b>	<b>Metode til vurdering af miljøemner og underparametre, samt datagrundlag for vurderingen</b>
<b>Etablering af afskærende ledningsanlæg</b> Nedgravning af ledningsanlæg kan have en konsekvens for yngle eller rasteområder under anlægsfasen.			
<b><u>Fredskov og skovrejsning</u></b> <b>Udbygning af Stegholt Renseanlæg</b> Den nærmeste fredskov er ca. 680 m beliggende fra projektområdet. Dette forhold vurderes ikke til at blive påvirket væsentligt.  <b>Nedlæggelse af Brøde, Kollund og Bov Renseanlæg</b> Ikke relevant  <b>Etablering af afskærende ledningsanlæg</b> Den afskærende ledning fra Padborg til Aabenraa kan give anledning til påvirkning af fredskov.	Moderat betydning	ind	Der redegøres for hvilke fredskovsarealer der evt. påvirkes, og eventuelle afværgeforanstaltninger.  Afventer høringssvar fra Miljøstyrelsen der er myndighed på skovloven.
<b><u>Lavbundsareal</u></b> <b>Udbygning af Stegholt Renseanlæg</b> Ikke berørt  <b>Nedlæggelse af Brøde, Kollund og Bov Renseanlæg</b> Ikke berørt	Ubetydelig påvirkning	Ud	

<b>Beskrivelse af miljøpåvirkning</b> Direkte virkninger og i givet fald indirekte, sekundære, kumulative, grænseoverskridende, kort-, mellem- og langsigtede, vedvarende eller midlertidige samt positive eller negative virkninger, samt det indbyrdes forhold mellem miljøemnerne.	<b>Vurdering af påvirkning</b>	<b>Afgrænsning</b>	<b>Metode til vurdering af miljøemner og underparametre, samt datagrundlag for vurderingen</b>
<b>Etablering af afskærende ledningsanlæg.</b>  Ledningerne krydser lavbundsområder i Kommuneplanen – typisk der, hvor større vandløb med ådale krydses.  Nedgravning af trykledninger vurderes ikke at påvirke muligheden for en evt. genopretning af potentielle vådområder på lavbundsarealer. Det er ikke anderledes, end at en ådal krydses af andre former for ledninger f.eks. kabler.  Under en evt. gennemførelse af et genopretningsprojekt vil der blive søgt ledningsoplysninger, som der tages hensyn til under udførelse.			
<b><u>Spredningskorridorer</u></b>  <b>Udbygning af Stegholt Renseanlæg</b> Ikke relevant  <b>Nedlæggelse af Brøde, Kollund og Bov Renseanlæg</b> Ikke relevant  <b>Etablering af afskærende ledningsanlæg</b> Der kan være en lille eller uvæsentlig påvirkning af spredningskorridorer i anlægsfasen, men funktionen vil ikke være varig påvirket.	Lille betydning	Ud	
<b><u>Beskyttelses- og byggelinjer</u></b>  <b>Udbygning af Stegholt Renseanlæg</b> Der er ingen skovbyggelinjer, for-tidsmindebeskyttelseslinjer eller sø- og åbeskyttelseslinjer indenfor eller i umiddelbar nærhed af Stegholt Renseanlæg.	Lille betydning	Ud	

<b>Beskrivelse af miljøpåvirkning</b> Direkte virkninger og i givet fald indirekte, sekundære, kumulative, grænseoverskridende, kort-, mellem- og langsigtede, vedvarende eller midlertidige samt positive eller negative virkninger, samt det indbyrdes forhold mellem miljøemnerne.	<b>Vurdering af påvirkning</b>	<b>Afgrænsning</b>	<b>Metode til vurdering af miljøemner og underparametre, samt datagrundlag for vurderingen</b>
<p><b>Nedlæggelse af Brøde, Kollund og Bov Renseanlæg</b></p> <p>Bov renseanlæg er delvis beliggende indenfor søbeskyttelseslinjen.</p> <p><b>Etablering af afskærende ledningsanlæg</b></p> <p>Hvis en fortidsmindebeskyttelseslinje krydses, kræver det en dispensation fra naturbeskyttelseslovens §18 (også hvis det er styret underboring). Se afsnittet om fortidsminder.</p>			
<b>Miljøfaktor: Jordarealer og jordbund</b>			
<p><b><u>Arealanvendelse</u></b></p> <p><b>Udbygning af Stegholt Renseanlæg</b></p> <p>Stegholt Renseanlæg er beliggende i et område, der i Aabenraa Kommuneplan 2025 er udlagt til offentligt formål.</p> <p>Der er noteret følgende ved vedtagne kommuneplanramme  plannavn        Stegholt og Kallemosen  plan nr.         1.1.201.D</p> <p>Der er ikke registreret elementer i ovenstående plan som strider imod indholdet i projektet.</p> <p>Projektområdet er omfattet af lokalplan M af 1987.  Idet projektområdet i lokalplanen udlægges, må kun opføres eller indrettes bebyggelse/anlæg til offentlige forsyningsmål har det ingen indvirkning på renseanlæggets udvidelsesmuligheder.</p> <p>Der er en maksimal bebyggelsesprocent på 50 % i lokalplanen, som omfatter Stegholt Renseanlæg (lokalplan M af 1987).</p>	Moderat betydning	Indgår	Det skal redegøres om lokalplanen overholdes, blandt andet om der er udfordringer med overholdelse med lokalplanernes angivelse af maksimale byggeprocent på 50 %.  Redegørelsen kan ske i projektbeskrivelse og under forholdet til plangrundlag.

<b>Beskrivelse af miljøpåvirkning</b> Direkte virkninger og i givet fald indirekte, sekundære, kumulative, grænseoverskridende, kort-, mellem- og langsigtede, vedvarende eller midlertidige samt positive eller negative virkninger, samt det indbyrdes forhold mellem miljøemnerne.	<b>Vurdering af påvirkning</b>	<b>Afgrænsning</b>	<b>Metode til vurdering af miljøemner og underparametre, samt datagrundlag for vurderingen</b>
<p><b>Nedlæggelse af Brøde, Kollund og Bov Renseanlæg</b></p> <p>Bov-, Brøde-, og Kollund Renseanlæg er ikke omfattet af en vedtagen kommuneplanramme og lokalplan</p> <p><b>Etablering af afskærende ledningsanlæg</b></p> <p>Ikke relevant</p>			
<p><b><u>Jordbund</u></b></p> <p><b>Udbygning af Stegholt Renseanlæg</b></p> <p>Underjorden i hele projektområdet består af ferskvandssand og ferskvandstørv.</p>  <p>The map shows the project area with various soil types color-coded. A legend in the bottom right corner explains the colors: HS (Siltvandssand) in light blue, ML (Moræneler) in orange, BY (By) in grey, DS (Smeltevandssand) in pink, and DS (Smeltevandssand) in green. The map includes labels for 'Aabenraa', 'Stegholt', 'Flensborgvej', and 'Store Mølleå'.</p>	Ubetydelig påvirkning	Ud	



<b>Beskrivelse af miljøpåvirkning</b> Direkte virkninger og i givet fald indirekte, sekundære, kumulative, grænseoverskridende, kort-, mellem- og langsigtede, vedvarende eller midlertidige samt positive eller negative virkninger, samt det indbyrdes forhold mellem miljøemnerne.	<b>Vurdering af påvirkning</b>	<b>Afgrænsning</b>	<b>Metode til vurdering af miljøemner og underparametre, samt datagrundlag for vurderingen</b>
<p><b>Nedlæggelse af Brøde, Kollund og Bov Renseanlæg</b></p> <p>Brøde-, Bov- og Kollund renseanlæg er ikke kortlagt.</p> <p><b>Etablering af afskærende ledningsanlæg</b></p> <p>Etablering af ledningsanlæg og tilhørende pumpestationer vil medføre behov for bortskaffelse af overskudsjord, med deraf følgende risiko for, at jorden kan være forurenet med miljøfremmede stoffer. Inden bortskaffelse vil overskudsjorden via laboratorieanalyser blive kortlagt iht. gældende regler og slutdeponeringen vil blive tilrettelagt ift. om overskudsjorden er fundet ren, lettere forurenet eller forurenet. Følgende steder langs tracéet er der kortlagt jordforurening på vidensniveau 1 eller 2:</p> <p>288, Kruså, Bov  22, Nr. Smedeby, Bov  13, Gejlå, Holbøl  594, Aabenraa  7000m, Aabenraa  3361, Aabenraa  89, Barsmark, Løjt</p> <p>Derudover er der flere steder hvor ledningen går igennem områdeklassificerede arealer.</p>			
<b>Miljøfaktor: Vand</b>			
<p><b><u>Grundvand</u></b></p> <p><b>Udbygning af Stegholt Renseanlæg</b></p> <p>Stegholt Renseanlæg er beliggende uden for et areal, hvor der ikke er udpeget nogen form for grundvands- og drikkevandsinteresser</p> <p>Det nuværende Stegholt Renseanlæg er placeret i et område med blød bund og højt grundvandsspejl. Nye bygværker skal påefunderes og en del af overjorden skal bortkøres. Det er forventningen af der skal foretages grundvandssænkning i forbindelse med anlægsarbejderne</p>	Væsentlig	Ind	<p>I Arwos miljøvurdering af projektet, skal der udarbejdes en risikovurdering af forureningsrisikoen og/eller tiltag for sikring af, at der ikke er en risiko for en potentiel forurening, ved anlæg og drift af projektet.</p> <p>Der skal redegøres for:</p> <ul style="list-style-type: none"> <li>Om der er tænkt alternative løsninger for placering af spildevandsledningen, som ligger meget nær de almene vandforsyningsboringer ved Kollund og Kruså</li> </ul>

<b>Beskrivelse af miljøpåvirkning</b> Direkte virkninger og i givet fald indirekte, sekundære, kumulative, grænseoverskridende, kort-, mellem- og langsigtede, vedvarende eller midlertidige samt positive eller negative virkninger, samt det indbyrdes forhold mellem miljøemnerne.	<b>Vurdering af påvirkning</b>	<b>Afgrænsning</b>	<b>Metode til vurdering af miljøemner og underparametre, samt datagrundlag for vurderingen</b>
<p><b>Nedlæggelse af Brøde, Kollund og Bov Renseanlæg</b></p> <p>Bov-, Kollund Renseanlæg er beliggende uden for et areal, hvor der ikke er udpeget nogen form for grundvands- og særlige drikkevandsinteresser.</p> <p><b>Etablering af afskærende ledningsanlæg</b></p> <p>Der kan opstå behov for midlertidig grundvandssænkning ifm. ledningsanlægget. Den midlertidige grundvandssænkning vil blive udført for kortere strækninger ad gangen</p>			<ul style="list-style-type: none"> <li>• Hvis ledningen ikke kan ligge andre steder, skal det redegøres for forureningsrisikoen og/eller tiltag for sikring af, at der ikke er en risiko for en potentiel forurening, ved at placere spildevandsledningerne i BNBO/x meter fra vandværksboringerne ved Kruså Vandværk og Kollund Vandværk</li> <li>• Forureningsrisiko ved at spildevandstraceet krydser Kollund Vandværks råvands- og forsyningsledninger samt Kruså Vandværk, Padborg Vandværk, Løjt Kirkeby Vandværk og Arwos forsyningsledninger, og hvilke tiltag, der gøres for at forebygge en forurening</li> <li>• Foranstaltninger generelt til forebyggelse af forurening af grundvand</li> <li>• Generel vurdering af risiko iht. afstandsforhold og beskyttelseszoner omkring private og almene vandforsyningsboringer</li> </ul> <p>I tabellen nedenfor er boringer og ejendomme med egen vandforsyning inden for 300 m fra ledningstraceet listet. Boringerne, der kræver særlig opmærksomhed og vurdering er markeret med fed og blå skrift (de øvrige er listet for at vise, at der er taget stilling til dem).</p>

Beskrivelse af miljøpåvirkning Direkte virkninger og i givet fald indirekte, sekundære, kumulative, grænseoverskridende, kort-, mellem- og langsigtede, vedvarende eller midlertidige samt positive eller negative virkninger, samt det indbyrdes forhold mellem miljøemnerne.	Vurdering af påvirkning	Afgrænsning	Metode til vurdering af miljøemner og underparametre, samt datagrundlag for vurderingen		
			DGU nr.	Afst and til ledning	Anvendelse
			174.337	56 m	Vandværksboring (Kollund Vandværk)
			174.527	138 m	Vandværksboring (Kollund Vandværk)
			Uke ndt	14 m	Ejendom med egen drikkevandsforsyning Padborgvej 88
			Uke ndt	30 m	Ejendom med egen drikkevandsforsyning Bjerndrupvej 5
			168.864	35 m	Privat drikkevandsforsyning
			Uke ndt	87 m	Ejendom med egen drikkevandsforsyning Hærvejen 61
			Uke ndt	94 m	Ejendom med egen drikkevandsforsyning Hærvejen 64
			161.182	93 m	Privat drikkevandsforsyning
			Uke ndt	24 m	Ejendom med egen drikkevandsforsyning Potterhusvej 74
			Uken dt	125 m	Ejendom med egen drikkevandsforsyning Aartoftvej 1
			160.392	138 m	Privat drikkevandsforsyning
			168.1376	130 m	Privat drikkevandsforsyning
			168.780	124 m	Markvanding

<b>Beskrivelse af miljøpåvirkning</b> Direkte virkninger og i givet fald indirekte, sekundære, kumulative, grænseoverskridende, kort-, mellem- og langsigtede, vedvarende eller midlertidige samt positive eller negative virkninger, samt det indbyrdes forhold mellem miljøemnerne.	<b>Vurdering af påvirkning</b>	<b>Afgrænsning</b>	<b>Metode til vurdering af miljøemner og underparametre, samt datagrundlag for vurderingen</b>		
			168. 1786	130 m	Markvanding
			168. 1209	145 m	Markvanding
			160. 615	95 m	Ukendt (tilknyttet anlæg til vildfarne prøver)
			160. 1059	97 m	Ukendt (tilknyttet anlæg til vildfarne prøver)
			160. 1058	125 m	Ukendt (tilknyttet anlæg til vildfarne prøver)
			168. 1242	60 m	Markvanding (ingen gældende tilladelse)
			168. 1050	25 m	Ukendt (tilknyttet anlæg til vildfarne prøver)
			168. 75	128 m	Inaktivt anlæg
			168. 1088	113 m	Ukendt (tilknyttet anlæg til vildfarne prøver)
			168. 541	57 m	Ukendt (tilknyttet anlæg til vildfarne prøver)
			160. 601	97 m	Ukendt (tilknyttet anlæg til vildfarne prøver)
			174. 84	68 m	Inaktivt anlæg
			174. 90	56 m	Gartneri (ingen gældende tilladelse)
			174. 94	100 m	Sportsplads (ingen gældende tilladelse)
			Der skal redegøres for om der er behov for grundvandssænkninger i forbindelse med hele projektet - hvor, hvornår og hvor meget  Opbevaring og brug af kemikalier  Risiko for spild og lækage fra kemikalier og anlægget		

<b>Beskrivelse af miljøpåvirkning</b> Direkte virkninger og i givet fald indirekte, sekundære, kumulative, grænseoverskridende, kort-, mellem- og langsigtede, vedvarende eller midlertidige samt positive eller negative virkninger, samt det indbyrdes forhold mellem miljøemnerne.	<b>Vurdering af påvirkning</b>	<b>Afgrænsning</b>	<b>Metode til vurdering af miljøemner og underparametre, samt datagrundlag for vurderingen</b>
<p><b>Overfladevand</b></p> <p>Centralisering af renseanlægsstrukturen med etablering af afskærende ledningsanlæg inkl. Pumpestationer for overpumpning af urensset spildevand fra Bov, Kollund og Brøde til Stegholt renseanlæg medfører at udledte mængder til forskellige vandområder ændres.</p>	Moderat betydning	Ind	Der skal redegøres for konsekvenser i ændringen af udledt mængder af rensset spildevand til de enkelte recipienter ved gennemførelse af projektet.
<p><b>Oversvømmelsesrisiko</b></p> <p><b>Udbygning af Stegholt Renseanlæg</b></p> <p>Stegholt Renseanlæg er beliggende indenfor risikoområdet iht. Oversvømmelsesloven.</p> <p>Anlægget vurderes beskyttet mod oversvømmelse fra havet, op til kote +2,5m, via etablerede sikringer og beredskabstiltag. Dette lever op til kommunens målsætning for risikoområdet, men fordi renseanlægget er meget kritisk infrastruktur, bør det overvejes om niveauet for beskyttelse skal hæves.</p> <p>Anlægget er beliggende i et lavt område og ved ekstrem nedbør vil store mængder vand løbe til anlægget. Dette medfører risiko for oversvømmelse. En analyse viser +20cm vand på store dele af området ved en 100-årshændelse i år 2100. Terrænnært grundvand i området øger risikoen.</p> <p>En oversvømmelse af anlægget vil påvirke miljøet og samfundet betydeligt idet oversvømmelse vil kunne forhindre anlæggets funktion i en længere periode. Dette vil kunne medføre at borgere og virksomheder ikke vil kunne komme af med deres spildevand og/eller at store mængder urensset spildevand ledes ud i fjorden.</p> <p>Der ligger flere rørlagte vandløb omkring ejendommen. Ved tilstopning er der altid en risiko for oversvømmelse.</p> <p><b>Nedlæggelse af Brøde, Kollund og Bov Renseanlæg</b></p> <p>Ikke relevant</p>	Væsentlig betydning	ind	<p>Det skal i rapporten beskrives, hvordan projektet er tilpasset til fremtidige klimaændringer, herunder risiko for overløb til recipienter i forbindelse med kraftige regnhændelser og høj vandstand i fjorden.</p> <p>Der skal redegøres for tankenes stabilitet, hvis grundvandsspejlet hæves.</p>

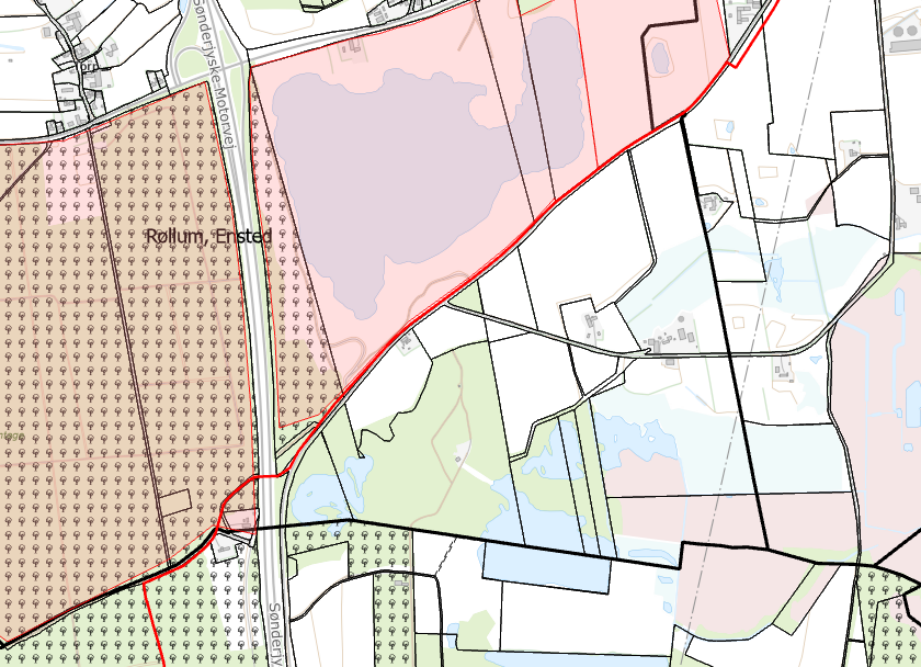
<b>Beskrivelse af miljøpåvirkning</b> Direkte virkninger og i givet fald indirekte, sekundære, kumulative, grænseoverskridende, kort-, mellem- og langsigtede, vedvarende eller midlertidige samt positive eller negative virkninger, samt det indbyrdes forhold mellem miljøemnerne.	<b>Vurdering af påvirkning</b>	<b>Afgrænsning</b>	<b>Metode til vurdering af miljøemner og underparametre, samt datagrundlag for vurderingen</b>
<b>Etablering af afskærende ledningsanlæg</b>  Ikke relevant			
<b>Spildevand</b>  Der vil ske en øget tillædning af spildevand til Stegholt Renseanlæg og udledning af rensset spildevand til Aabenraa Fjord når projektet er gennemført.	Væsentlig betydning	Ind	Der skal redegøres for øgede spildevandsmængder samt næringsbelastning til Stegholt Renseanlæg. Ændringer i overløb mængder fra overløbsbygværker i oplandet og overløb på Stegholt renseanlæg. Nødoverløb i oplandet samt på Stegholt Renseanlæg.  Vurderingen kan foretages i sammenhæng med vurderingen af emnet overfladevand
<b>Vandområdeplaner</b>  Den fremtidige udledning fra Stegholt Renseanlæg vil ske til Aabenraa Fjord. Miljøstyrelsens tilstandsbedømmelse af Aabenraa Fjord viser, at fjorden ikke lever op til den gældende målsætning pga. tilførslen af kvælstof og specifikke Miljøfarlige stoffer.  I forslag til ændringen i indsatsbekendtgørelsen stilles der krav om at nedbringe koncentrationen for udledning af kvælstof fra renseanlægget Stegholt til 3,5 mg/l.	Væsentlig betydning	Ind	Tilstanden og målsætninger i henhold til vandområdeplanen skal vurderes. Miljøfarlige stoffer vurderes i forhold til miljøkvalitetskrav  Der indhentes eksisterende data og foretages marine feltundersøgelser i Aabenraa Fjord hvis det vurderes nødvendigt.  Fjordområdet vurderes i forhold til opsatte scenarier og referencescenariet.  Oplysninger omkring eksisterende og fremtidige næringsbelastninger skal ligeledes belyses med udgangspunkt i den gældende vandområdeplan og evt. forslag til Vandområdeplan, samt krav om at nedbringe udledningen i koncentration af kvælstof til 3.5 mg/l.  Yderligere anvendes data fra Danmarks Miljøportal (Arealinformation og Miljødata) og andre relevante kilder.  Vurderingen kan foretages i sammenhæng med emnet overfladevand.

<b>Beskrivelse af miljøpåvirkning</b> Direkte virkninger og i givet fald indirekte, sekundære, kumulative, grænseoverskridende, kort-, mellem- og langsigtede, vedvarende eller midlertidige samt positive eller negative virkninger, samt det indbyrdes forhold mellem miljøemnerne.	<b>Vurdering af påvirkning</b>	<b>Afgrænsning</b>	<b>Metode til vurdering af miljøemner og underparametre, samt datagrundlag for vurderingen</b>
<p><b><u>Havstrategi og Havplan</u></b></p> <p><b>Udbygning af Stegholt Renseanlæg</b></p> <p>Projektet omfatter udledning til det marine miljø og skal derfor vurderes i forhold til målsætningerne i Havstrategien og retningslinjerne i Havplanen.</p> <p><b>Nedlæggelse af Brøde, Kollund og Bov Renseanlæg</b></p> <p>Ikke relevant</p> <p><b>Etablering af afskærende ledningsanlæg</b></p> <p>Ikke relevant</p>	Væsentlig betydning	ind	Det skal vurderes om realisering af projektet, kan hindre målopfyldelse af Havstrategidirektivet og strider imod havplanen.
<b>Miljøfaktor: Luft</b>			
<p><b><u>Afkastemissioner</u></b></p> <p><b>Udbygning af Stegholt Renseanlæg</b></p> <p>Der er ikke udledning til luften via skorstene, men derimod diffus udledning af lugtstoffer fra bassiner og lignende. Der er grænseværdier for emissionerne, og da det vurderes, at udledning kan give anledning til gener i omgivelserne, skal der laves en OML-beregning for udledningen.</p> <p><b>Nedlæggelse af Brøde, Kollund og Bov Renseanlæg</b></p> <p>Ikke Relevant</p> <p><b>Etablering af afskærende ledningsanlæg</b></p> <p>Ikke relevant</p>	Moderat betydning	Ind	<p>Der skal redegøres for Stegholt Renseanlægs luftforurening og placering af skorstene, andre luftafkast og fladekilder i driftfase.</p> <p>Der skal redegøres for virksomhedens emissioner fra punktkilder og diffuse kilder.</p> <p>For hvert enkelt relevant stof eller stofklasse angives massestrømmen for hele virksomheden og emissionskoncentrationen fra hvert afkast. For de enkelte afkast angives luftmængde og temperatur.</p> <p>Stofklasser, massestrøm og emission angives som anført i Miljøstyrelsens gældende vejledninger om begrænsning af lugt- og luftforurening fra virksomheder.</p> <p>Beregning af afksthøjder for hvert enkelt afkast ved de beregningsmetoder, der er angivet i Miljøstyrelsens</p>

<b>Beskrivelse af miljøpåvirkning</b> Direkte virkninger og i givet fald indirekte, sekundære, kumulative, grænseoverskridende, kort-, mellem- og langsigtede, vedvarende eller midlertidige samt positive eller negative virkninger, samt det indbyrdes forhold mellem miljøemnerne.	<b>Vurdering af påvirkning</b>	<b>Afgrænsning</b>	<b>Metode til vurdering af miljøemner og underparametre, samt datagrundlag for vurderingen</b>
			gældende vejledninger om begrænsning af lugt- og luftforurening fra virksomheder.  Oplysninger om virksomhedens emissioner fra diffuse kilder  Der skal redegøres for eventuelle afværgeforanstaltninger (herunder rensemetode og rensningsgrad for de enkelte relevante stoffer, samt driftsparametre der er relevante for udviklingen af lugt, især fra arealkilder) så emissionen ikke vil være årsag til en uacceptabel luft- og lugtforurening i omgivelserne.  Vurderinger skal foretages i f t eksisterende og lokal- og kommuneplanlagt.
<b><u>Diffuse emissioner</u></b>  Støv Gravearbejde i forbindelse med anlæggelsen kan i særligt tørre perioder medføre støvdannelse. støv som følge af anlægsarbejdet vurderes at være uvæsentligt og skal ikke indgå i miljøkonsekvensrapporten.	Lille betydning	Ud	
<b><u>Lugt</u></b>  <b>Udbygning af Stegholt Renseanlæg</b>  Der kan opstå lugtpåvirkning fra renseanlægget, slamanlægget, svovlbrintelugt ved pumpestationer o.lign.  Vest for renseanlægget ligger et boligområde samt et område med kolonihaver der i kommuneplanen er udlagt til rekreativt areal. Nord for renseanlægget er et område der er udlagt til offentligt formål som også findes syd og sydøst for renseanlægget (Skoler, Jobcenter). Umiddelbart øst for renseanlægget ligger et erhvervsområde.	Moderat betydning	Ind	Der skal redegøres for Stegholt Renseanlægs emissioner af lugt fra punktkilder og diffuse kilder/arealkilder, jf. Miljøstyrelsens lugtvejledning.  Redegørelsen skal indeholde spredningsberegninger for virksomhedens bidrag til lugt og resultatet sammenholdes med de vejledende grænseværdier.  Der skal redegøres for eventuelle afværgeforanstaltninger (herunder rensemetode og rensningsgrad for de enkelte relevante stoffer, samt driftsparametre der er relevante for udviklingen af lugt, især fra arealkilder) så emissionen ikke vil være årsag til en uacceptabel lugtforurening i omgivelserne.

<b>Beskrivelse af miljøpåvirkning</b> Direkte virkninger og i givet fald indirekte, sekundære, kumulative, grænseoverskridende, kort-, mellem- og langsigtede, vedvarende eller midlertidige samt positive eller negative virkninger, samt det indbyrdes forhold mellem miljøemnerne.	<b>Vurdering af påvirkning</b>	<b>Afgrænsning</b>	<b>Metode til vurdering af miljøemner og underparametre, samt datagrundlag for vurderingen</b>
<p>De vejledende grænseværdier for lugt er 5-10 lugtenheder pr. m<sup>3</sup> (LE/m<sup>3</sup>). I dag er hovedreglen 5 LE/m<sup>3</sup> i bolig- og rekreative områder og 10 LE/m<sup>3</sup> i industriområder som 99 percentil.</p> <p><b>Nedlæggelse af Brøde, Kollund og Bov Renseanlæg</b></p> <p>-</p> <p><b>Etablering af afskærende ledningsanlæg</b></p> <p>Pumpeledningen forventes ikke at give anledning til lugt.</p>			<p>Vurderinger skal foretages i f t eksisterende og lokal- og kommuneplanlagt.</p>
<b>Miljøfaktor: Klima</b>			
<p><b><u>Drivhusgasser</u></b></p> <p><b>Udbygning af Stegholt Renseanlæg</b></p> <p>Stegholt Renseanlæg udledes primært to drivhusgasser: metan (CH<sub>4</sub>) og lattergas (N<sub>2</sub>O). Disse gasser dannes under de biologiske renseprocesser i anlæggene.</p> <p><b>Nedlæggelse af Brøde, Kollund og Bov Renseanlæg</b></p> <p>De eksisterende anlæg skal ikke nedrives, og vil derfor ikke give anledning til væsentlig påvirkning af udledning af drivhusgasser i anlægs og driftsfasen.</p> <p><b>Etablering af afskærende ledningsanlæg</b></p> <p>Maskinerne der benyttes til anlægsarbejdet, vil medføre en midlertidig udledning af drivhusgasser i anlægsfasen. Udledningen vurderes til at være ubetydelig.</p>	<p>Moderat betydning</p>	<p>Ind</p>	<p>Der skal redegøres for påvirkningen af drivhusgasudledningen (alle former for drivhusgas) og afværgeforanstaltninger fra Stegholt Renseanlæg i driftfasen.</p> <p>Vurderingen skal baseres på data og viden fra tilgængelig faglige notater og beregninger.</p>

<b>Beskrivelse af miljøpåvirkning</b> Direkte virkninger og i givet fald indirekte, sekundære, kumulative, grænseoverskridende, kort-, mellem- og langsigtede, vedvarende eller midlertidige samt positive eller negative virkninger, samt det indbyrdes forhold mellem miljøemnerne.	<b>Vurdering af påvirkning</b>	<b>Afgrænsning</b>	<b>Metode til vurdering af miljøemner og underparametre, samt datagrundlag for vurderingen</b>
<b>Miljøfaktor: Materielle goder og ressourceeffektivitet</b>			
<b><u>Ressourcer</u></b> Der skal i forbindelse med projektet anvendes ressourcer/materialer til udvidelse af renseanlægget. Det forventes ikke at være af væsentlig betydning.	Lille betydning	Ud	
<b><u>Råstofindvinding</u></b> <b>Udbygning af Stegholt Renseanlæg</b> Arealet er ikke omfattet af råstofinteresser eller råstofgravområder.  <b>Nedlæggelse af Brøde, Kollund og Bov Renseanlæg</b> Arealet er ikke omfattet af råstofinteresser eller råstofgravområder.  <b>Etablering af afskærende ledningsanlæg</b> På matrikel 366, Røllum, Ensted berører ledningen et område der er udlagt til "Videreført graveområde for sand, grus og sten" i råstofplanen. Langs Potterhusvej går ledningen tæt på vejen langs samme område i råstofplanen. Dette areal er delvist udgravet	Moderat betydning	Ind	Der skal redegøres for, om etablering af ledningen vil kunne påvirke indvindingen af råstoffer.

<b>Beskrivelse af miljøpåvirkning</b> Direkte virkninger og i givet fald indirekte, sekundære, kumulative, grænseoverskridende, kort-, mellem- og langsigtede, vedvarende eller midlertidige samt positive eller negative virkninger, samt det indbyrdes forhold mellem miljøemnerne.	<b>Vurdering af påvirkning</b>	<b>Afgrænsning</b>	<b>Metode til vurdering af miljøemner og underparametre, samt datagrundlag for vurderingen</b>
 <p>Der er ikke øvrige ledningstracéer der berører råstofinteresser.</p>			
<b>Affald</b> Erhvervsaffald er omfattet af kommunens regulativ for erhvervsaffald og anden gældende lovgivning.	Lille betydning	Ud	

<b>Beskrivelse af miljøpåvirkning</b> Direkte virkninger og i givet fald indirekte, sekundære, kumulative, grænseoverskridende, kort-, mellem- og langsigtede, vedvarende eller midlertidige samt positive eller negative virkninger, samt det indbyrdes forhold mellem miljøemnerne.	<b>Vurdering af påvirkning</b>	<b>Afgrænsning</b>	<b>Metode til vurdering af miljøemner og underparametre, samt datagrundlag for vurderingen</b>
<p><b>Udbygning af Stegholt Renseanlæg</b></p> <p>Anlægget producerer i dag ristestof svarende til ca. 65 t/år og sand svarende til ca. 65 t pr. år. og slam. Ristestof, sand og fedt forventes at blive på samme måde som i dag.</p> <p>Ristestof afhentes i dag og sendes til forbrænding. Sand afleveres til JordRens Syd.</p> <p>Der skal laves en miljøkortlægning for miljøfremmede stoffer af de bygninger og anlæg, der skal fjernes.</p> <p><b>Nedlæggelse af Brøde, Kollund og Bov Renseanlæg</b></p> <p>De eksisterende anlæg skal ikke nedrives, og vil derfor ikke give anledning til produktion af affald.</p> <p><b>Etablering af afskærende ledningsanlæg</b></p> <p>Ikke relevant</p>			
<p><b><u>Infrastruktur og tekniske anlæg</u></b></p> <p><b>Udbygning af Stegholt Renseanlæg</b></p> <p>Ikke relevant</p> <p><b>Nedlæggelse af Brøde, Kollund og Bov Renseanlæg</b></p> <p>Ikke relevant</p> <p><b>Etablering af afskærende ledningsanlæg</b></p> <p>Ikke relevant</p>	Lille betydning	Ud	

<b>Beskrivelse af miljøpåvirkning</b> Direkte virkninger og i givet fald indirekte, sekundære, kumulative, grænseoverskridende, kort-, mellem- og langsigtede, vedvarende eller midlertidige samt positive eller negative virkninger, samt det indbyrdes forhold mellem miljøemnerne.	<b>Vurdering af påvirkning</b>	<b>Afgrænsning</b>	<b>Metode til vurdering af miljøemner og underparametre, samt datagrundlag for vurderingen</b>
<b>Miljøfaktor: Kulturarv</b>			
<p><b><u>Fortidsminder</u></b></p> <p><b>Udbygning af Stegholt Renseanlæg</b></p> <p>Der er ingen fortidsmindebeskyttelseslinje indenfor eller i umiddelbar nærhed til projektområdet.</p> <p><b>Nedlæggelse af Brøde, Kollund og Bov Renseanlæg</b></p> <p>Der er ingen fortidsmindebeskyttelseslinje indenfor eller i umiddelbar nærhed til projektområdet.</p> <p><b>Etablering af afskærende ledningsanlæg</b></p> <p>Der er få fortidsminder der ligger tæt på de planlagt anlæg i planen.</p>	Moderat betydning	Ind	<p><b>Afventer høringssvar fra andre myndigheder</b></p> <p>Risiko for at ledningsanlægget kan påvirke fortidsminder skal vurderes og eventuelle afværgeforanstaltninger skal beskrives.</p>
<p><b><u>Sten- og jorddiger</u></b></p> <p><b>Udbygning af Stegholt Renseanlæg</b></p> <p>Der er ingen sten- og jorddiger indenfor eller i umiddelbar nærhed.</p> <p><b>Nedlæggelse af Brøde, Kollund og Bov Renseanlæg</b></p> <p>Der er ingen sten- og jorddiger indenfor eller i umiddelbar nærhed.</p> <p><b>Etablering af afskærende ledningsanlæg</b></p> <p>Der er en del sten og jorddiger i nærheden af de projekterede spildevandsledninger og beskyttede fortidsminder.</p>	Moderat betydning	Ind	<p><b>Afventer høringssvar andre myndigheder</b></p> <p>Risiko for påvirkning af sten og jorddigerne langs ledningsanlægget skal vurderes og eventuelle afværgeforanstaltninger skal beskrives.</p>

<b>Beskrivelse af miljøpåvirkning</b> Direkte virkninger og i givet fald indirekte, sekundære, kumulative, grænseoverskridende, kort-, mellem- og langsigtede, vedvarende eller midlertidige samt positive eller negative virkninger, samt det indbyrdes forhold mellem miljøemnerne.	<b>Vurdering af påvirkning</b>	<b>Afgrænsning</b>	<b>Metode til vurdering af miljøemner og underparametre, samt datagrundlag for vurderingen</b>
<p><b><u>Kirkeomgivelser</u></b></p> <p><b>Udbygning af Stegholt Renseanlæg</b></p> <p>Der er ingen kirkebyggelinjer, kirkeindsigtlinjer indenfor eller i umiddelbar nærhed til projektområdet.</p> <p><b>Nedlæggelse af Brøde, Kollund og Bov Renseanlæg</b></p> <p>Ikke relevant</p> <p><b>Etablering af afskærende ledningsanlæg</b></p> <p>Ikke relevant</p>	Ubetydelig påvirkning	Ud	
<p><b><u>Fredede og bevaringsværdige bygninger</u></b></p> <p>Der findes ingen bygninger der er fredede eller bevaringsværdige inden for plan- og projektområdet, og der sker derfor ingen påvirkning på fredede eller bevaringsværdige bygninger.</p>	Ubetydelig påvirkning	Ud	
<p><b><u>Andre kulturmiljøer</u></b></p> <p>Projektet vurderes ikke til at have en væsentlig indvirkning på områder der er udpeget som værdifulde kulturværdier eller bevaringsværdige bystrukturer, bebyggelser og husmandskolonier jf. forslag til Kommuneplan.</p>	Ubetydelig påvirkning	Ud	

<b>Beskrivelse af miljøpåvirkning</b> Direkte virkninger og i givet fald indirekte, sekundære, kumulative, grænseoverskridende, kort-, mellem- og langsigtede, vedvarende eller midlertidige samt positive eller negative virkninger, samt det indbyrdes forhold mellem miljøemnerne.	<b>Vurdering af påvirkning</b>	<b>Afgrænsning</b>	<b>Metode til vurdering af miljøemner og underparametre, samt datagrundlag for vurderingen</b>
<b>Miljøfaktor: Landskab</b>			
<p><b><u>Landskab og visuel indvirkning</u></b></p> <p><b>Udbygning af Stegholt Renseanlæg</b> Ikke relevant</p> <p><b>Nedlæggelse af Brøde, Kollund og Bov Renseanlæg</b> Ikke relevant</p> <p><b>Etablering af afskærende ledningsanlæg</b> Ikke relevant da ledningsanlæg vil blive gravet ned, og vil derfor ikke forringe landskabets karakter og visuel indvirkning.</p> <p>Projektet er ikke beliggende i et område der er udpeget som værdifuldt landskab eller større sammenhængende landskab jf. forslag til Kommuneplan.</p>	Ubetydelig påvirkning	Ud	
<p><b><u>Geologi</u></b></p> <p><b>Udbygning af Stegholt Renseanlæg</b> Stegholt Renseanlæg er beliggende i et område der er i forslag til Kommuneplanen er udpeget til områder med geologiske bevaringsværdier.</p> <p>Ifølge forslag til kommuneplans Retningslinjer for kystnære områder skal der</p> <p>4.3.1.4 Byggeri, anlægsarbejder, beplantning mv. skal udformes under hensynstagen til landskabets geologiske kvaliteter, således landskabets dannelsesformer fortsat fremgår tydeligt i landskabet.</p> <p>4.3.1.5 Større tekniske anlæg skal som udgangspunkt undgås.</p>	Ubetydelig påvirkning	Ud	

<b>Beskrivelse af miljøpåvirkning</b> Direkte virkninger og i givet fald indirekte, sekundære, kumulative, grænseoverskridende, kort-, mellem- og langsigtede, vedvarende eller midlertidige samt positive eller negative virkninger, samt det indbyrdes forhold mellem miljøemnerne.	<b>Vurdering af påvirkning</b>	<b>Afgrænsning</b>	<b>Metode til vurdering af miljøemner og underparametre, samt datagrundlag for vurderingen</b>
<p><b>Nedlæggelse af Brøde, Kollund og Bov Renseanlæg</b></p> <p>Ikke relevant</p> <p><b>Etablering af afskærende ledningsanlæg</b></p> <p>En del af ledningsanlægget er placeret i et område med geologiske bevaringsværdier, hvor det skal sikres, at landskabsformerne, deres indbyrdes overgange og de landskabelige sammenhænge ikke forringes. Da ledningerne ikke vil være synlige i drif, og anlægsarbejdet kun er af kortere varighed, vurderes påvirkningen ikke at være væsentlig.</p>			
<p><b><u>Kystnærhed</u></b></p> <p><b>Udbygning af Stegholt Renseanlæg</b></p> <p>Renseanlægget er beliggende indenfor kystnærhedszonen.</p> <p>Ifølge forslag til kommuneplans Retningslinjer for kystnære områder skal der</p> <p>4.8.3 Inden for de kystnære områder i byzone skal fremtidige bebyggelsesforhold, herunder bygningshøjder vurderes således at ny bebyggelse og planlægning indpasses i den kystlandskabelige helhed.</p> <p>4.8.4 Ved planlægning og tilladelser for bebyggelse og anlæg, der afviger væsentligt i højde eller volumen fra den eksisterende bebyggelse i området, skal der redegøres og visualiseres for den visuelle påvirkning af omgivelserne. Bygningshøjder over 8,5 m forudsætter særlig planlægningsmæssig begrundelse ved etablering inden for kystnærhedszonen.</p> <p><b>Nedlæggelse af Brøde, Kollund og Bov Renseanlæg</b></p> <p>Ikke relevant</p> <p><b>Etablering af afskærende ledningsanlæg</b></p> <p>Ikke relevant</p>	Ubetydelig påvirkning	Ud	

<b>Beskrivelse af miljøpåvirkning</b> Direkte virkninger og i givet fald indirekte, sekundære, kumulative, grænseoverskridende, kort-, mellem- og langsigtede, vedvarende eller midlertidige samt positive eller negative virkninger, samt det indbyrdes forhold mellem miljøemnerne.	<b>Vurdering af påvirkning</b>	<b>Afgrænsning</b>	<b>Metode til vurdering af miljøemner og underparametre, samt datagrundlag for vurderingen</b>
<b>Samspelet mellem ovenstående miljøemner</b>			
<b><u>Kumulative effekter</u></b> Der er ikke planlagt andre projekter der giver anledning til kumulative effekter. Miljørapporten skal redegøre for og vurdere indbyrdes kumulative effekter imellem de ovenstående miljøparametre samt øvrige eksisterende og/eller godkendte planer og projekter i og omkring projektområde.	Moderat påvirkning	Ind	De kumulative effekter vurderes under de relevante miljøemner.