

HÆRVEJEN 24

Hærvejs- og kulturhus i Røde kro



Hærvejen 24 - Hærvejs- og kulturhus Rødekro

Denne mappe præsenterer dispositionsforslaget for Hærvejen 24 – en transformation af en tidligere dagligvarebutik til et samlingspunkt med et moderne bibliotek, og hærvejsshotspot midt i Rødekros bymidte.

Projektet er en central del af en flerårig og samlet indsats for at skabe mere liv i Rødekro bymidte. Projektet realiseres med støtte fra Nordea-fonden, Lokale og Anlægsfonden, EU's Regionalfond og forsøgsordningen for Frie Bymidter v. Plan- og landdistriktsstyrelsen.

Dispositionsforslaget er udarbejdet af totalrådgiverteamet i dialog med brugergrupper og personale og er tryktestet i forhold til funktionalitet, drift og arkitektonisk sammenhæng. Det udgør en kvalificeret ramme for den videre projektering og politiske behandling. Projektindhold og -økonomi bearbejdes og detaljeres yderligere i de næste faser, der vil derfor fortsat kunne forekomme ændringer i forhold til det viste.

Hærvejen 24 er en nøglesten i midtbyens omstilling og et eksempel på, hvordan stærke partnerskaber, lokal forankring og transformation af eksisterende bygninger kan skabe liv og relevans i Rødekro bymidte.

Biblioteket som Kulturhub

I moderne biblioteker skelnes ikke mellem kulturhus og bibliotek. Det moderne bibliotek tilbyder muligheder for mediesamling, undervisning, kulturoplevelser og fællesskabsdrevne aktiviteter. Biblioteker er rum for viden og dannelse, hverdagens højskole og fællesskabets dagligstue. Hærvejen 24 indfrier det behov og giver nye muligheder for Rødekro. I projektet dækker beskrivelsen kulturhus derfor også over traditionelt bogudlån. Læs mere i værdiprogrammet, se side 22.

Huset omtales fremadrettet som Hærvejen 24 - hærvejs- og kulturhus Rødekro.

Vi bygger videre på Værdiprogrammet

Projektet tager udgangspunkt i værdiprogrammet fra 2024 som sætter retningen for husets indhold. Værdiprogrammet rummer mange forslag og ønsker, langt flere end der er plads og økonomi til i Hærvejen 24. Dette projekt er derfor udtryk for de funktioner som er prioriteret indeholdt i huset med tanke på bedst muligt at opfylde husets vision og mål indenfor de givne rammer.

Et bæredygtigt hus

Huset er udviklet med en bæredygtig og robust tilgang. I projektet genanvendes den eksisterende bygning frem for at bygge nyt, og mange af de eksisterende materialer samt inventar søges bevaret. Hærvejen 24 transformeres til et hus, som kan udvikle sig sammen med byen, og som kan rumme skiftende behov og aktører i mange år frem.

Hærvejen

Hærvejen er en gennemgående fortælling og et identitetsskabende element i udviklingen af projektet. Med adresse direkte på Hærvejen skal huset fungere som et imødekommende og attraktivt stop for hærvejsturister. Det skal samtidig bidrage til at gøre Hærvejen synlig og nærværende for både de rejsende og for borgere i og omkring Rødekro. Hærvejens fortælling, muligheder og lokale betydning skal opleves og integreres i bylivet. Husets rolle som hærvejsshotspot er et bærende element i projektets identitet og vil blive udfoldet yderligere i den kommende fase af projektudviklingen.

Frie Bymidter

Som led i forsøgsordningen Frie Bymidter er projektet både et konkret byudviklingsprojekt og en ramme for at teste indhold og samarbejder af på nye måder – herunder muligheden for at holde private og kommercielle arrangementer i huset og samarbejde med erhvervslivet om at skabe liv og indhold. Huset og aktiviteterne omkring det udvikles løbende. Både frem mod ibrugtagning og i husets første leveår afprøves nye formater, funktioner og samarbejder for at styrke lokalt ejerskab og relevans.

Bidragydere

**NORDEA
FONDEN**
Vi støtter gode liv



**EUROPEAN
URBAN
INITIATIVE**



Co-funded by
the European Union



Plan- og
Landdistriktsstyrelsen

Rådgivere

TRANSFORM

PAX
architects

NIRAS



Vision og principper for rum og rammer /

Vision

....hvor gamle fortællinger møder nye eventyr

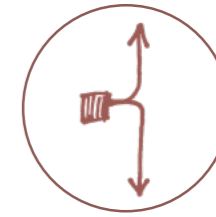
Bibliotek, kultur- og hærvejshotspottet er et knudepunkt for borgerne i og omkring Rødekro såvel som for vandre- og cykelturister langs Hærvejen. Det er hjertet af Rødekro – en levende oase for alle, der søger inspiration, fællesskab og nye oplevelser. Her bliver kulturen allemandseje – både den historiske og den nyeste. Huset ansporer til virkelyst og bliver et afsæt for eventyr og nye minder. Her er kultur noget, vi skaber sammen.



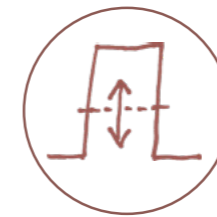
Principper for rum og rammer



Åbn op mod gadeplan



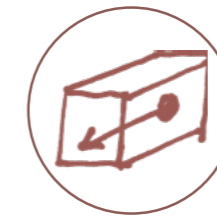
Sammenbind til Hærvejens naturoplevelser



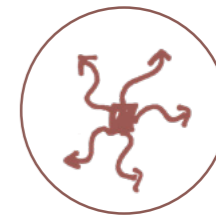
Skab sammenhæng mellem stuen og første sal



Signaler at huset godt må blive brugt



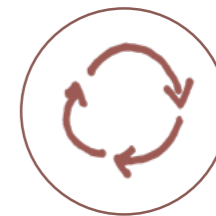
Træk hverdagsaktiviteter og liv frem



Lad biblioteket smelte sammen med huset



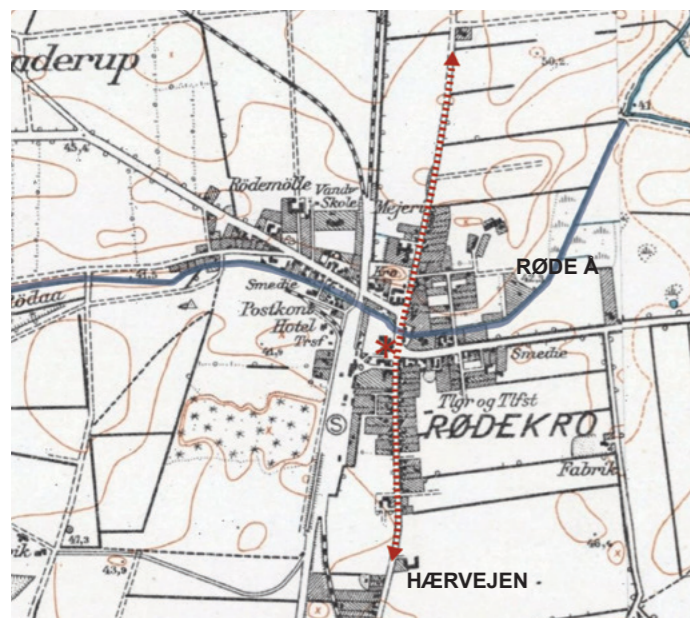
Indtænk uderum



Styrk bæredygtigheden

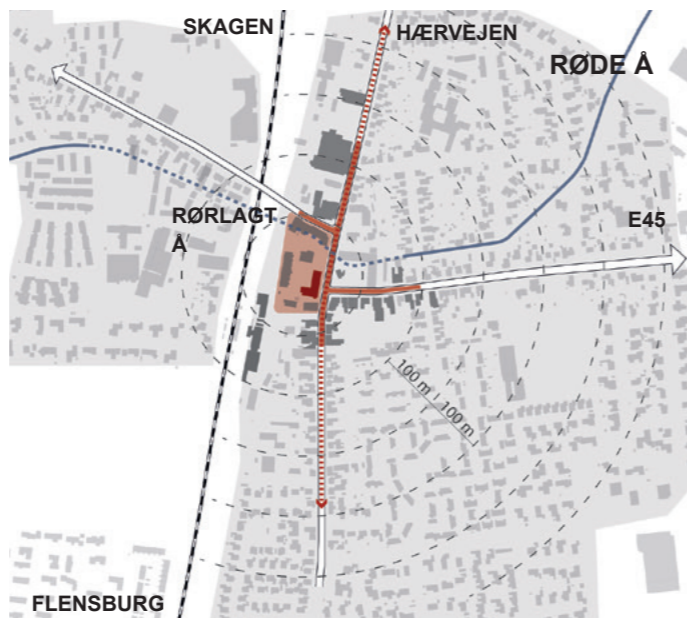
Historie

Området omkring det nye hærvejsspot, ligger hvor flere tiders lag af forbindelser har krydset. Hærvejsspottet er derfor ikke kun et punkt, men et helt område, hvor byens flow har koncentreret sig. Røde Å løb tidligere igennem området og er nu rørlagt under byens centrum. Sporet af åen har i mange år været helt fraværende, og med det også Rødekros oprindelige udgangspunkt.



Byens udvikling

Rødekros nuværende naturlige centrumsområde, er fortættet imellem stationen på østsiden af skinnerne og krydset imellem Hærvejen og Østergade/Vestergade. Centrum i Rødekro er som en navle. Alt ligger inden for få hundrede meter, og kobler sig naturligt videre ud i verden med bil og tog.



Byens hus

Vi ønsker at skabe et hus, der samler byens borgere – et levende Hærvejs- og kulturhus i Rødekro, hvor viden, fællesskab og oplevelser smelter sammen. Her møder bibliotekets mange tilbud nye, fleksible funktioner, der skaber plads til liv, initiativ og foreningernes kreative energi. Rummene er designet som robuste og levende rammer, der kan forandres, udvides og tilpasses, så idéer kan vokse og folde sig ud. Vi vil genoplive stedet og etablere et nyt samlingspunkt i byen – et sted, der også åbner sig mod verden udenfor. Her er plads til vandrere og cyklister, ro og praktiske faciliteter, samt fortællinger om byens historie og områdets kultur. Et sted, hvor Hærvejens spor møder byens fremtid, og hvor lokale og besøgende kan dele oplevelser, inspiration og fællesskab.

Hærvejens arkitektur

Langs Hærvejen står ladebygninger og maskinhaller som stille vogtere over landskabet – enkle, rå og ærlige i træ, tegl og stålplader. De rummer både slid og skønhed, hvor funktion møder historisk romantisk poesi.

Den ånd tager vi med i vores kulturhus, der opleves, som var det samlet af de bygninger, man møder langs hærvejen – En bygning skabt af den rute, den ligger ved. Inspirationen fra de langstrakte horisontale længer med knopkydninger, fortolkes i vores forslag, og der skabes et nyt revitaliseret samlingspunkt i byen, hvor fællesskaber får lov kan spire og gro. Et sted, hvor fortidens arbejdsomme rum danner ramme om nutidens fællesskaber, kunst og fortællinger.



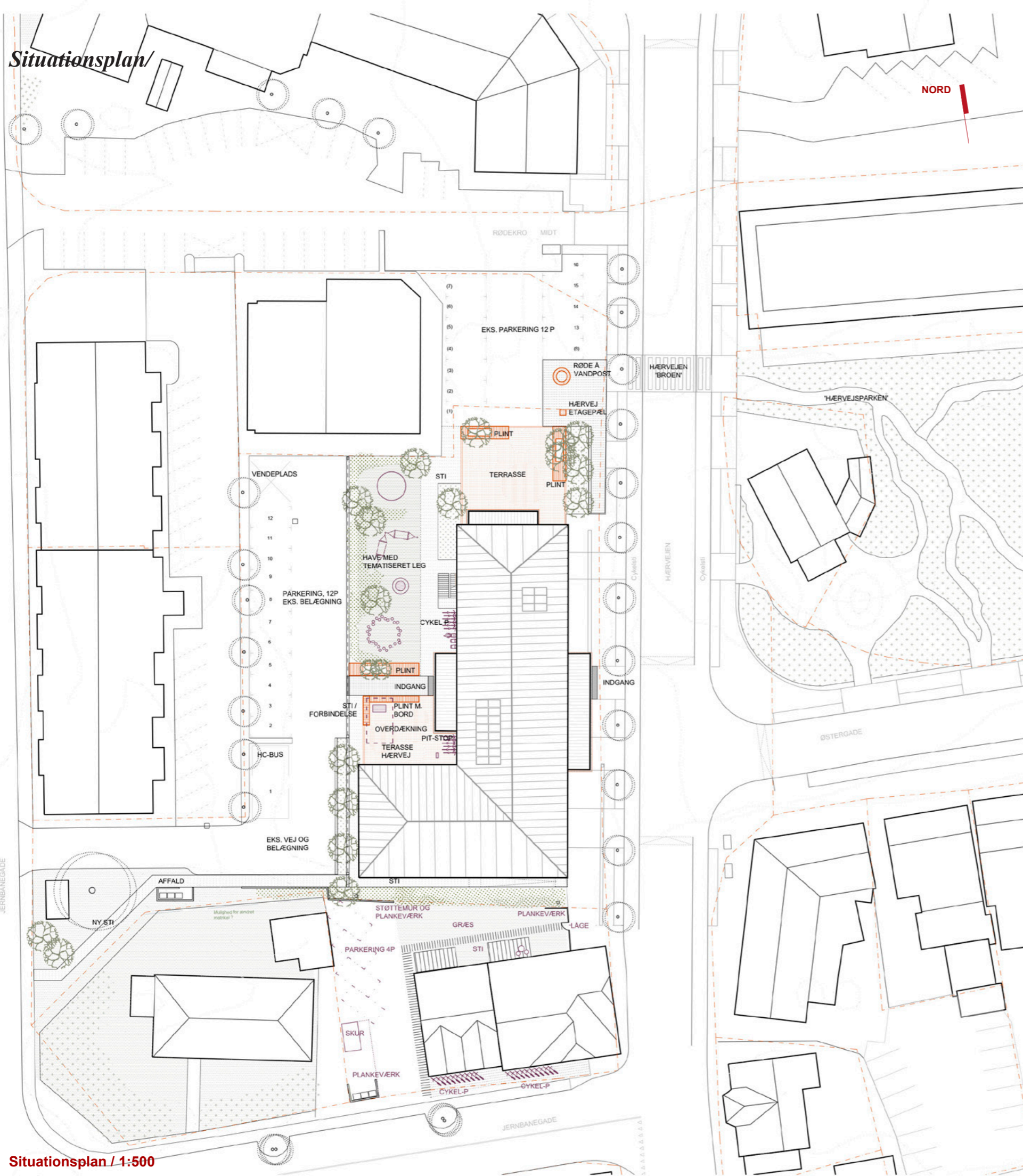
Historisk foto / Ringridning i Rødekro /



Inspiration / Hærvejens arkitektur



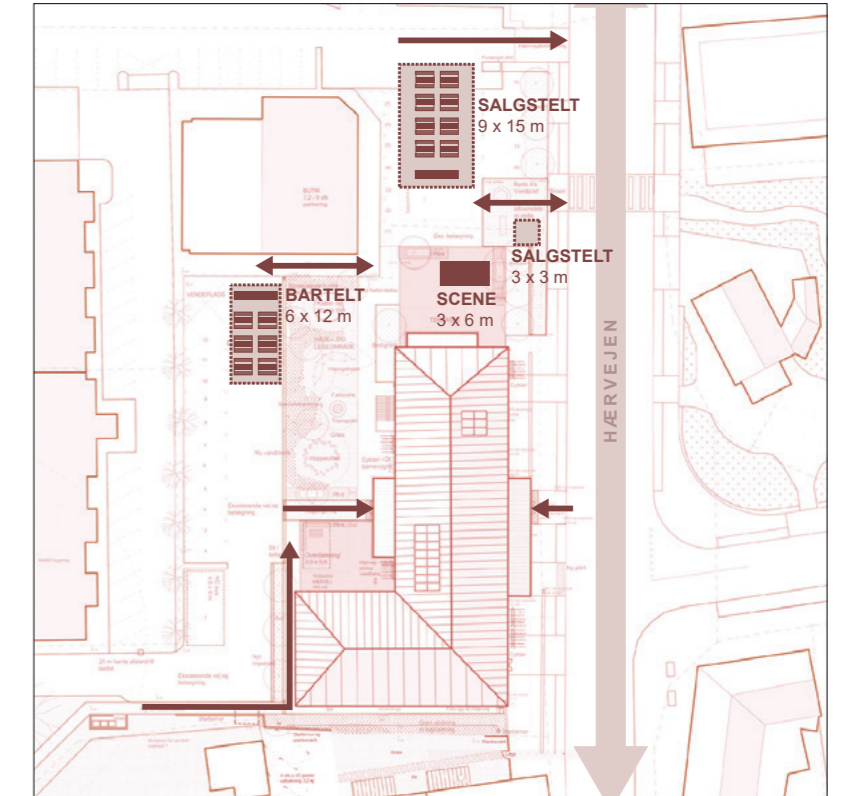
Situationsplan



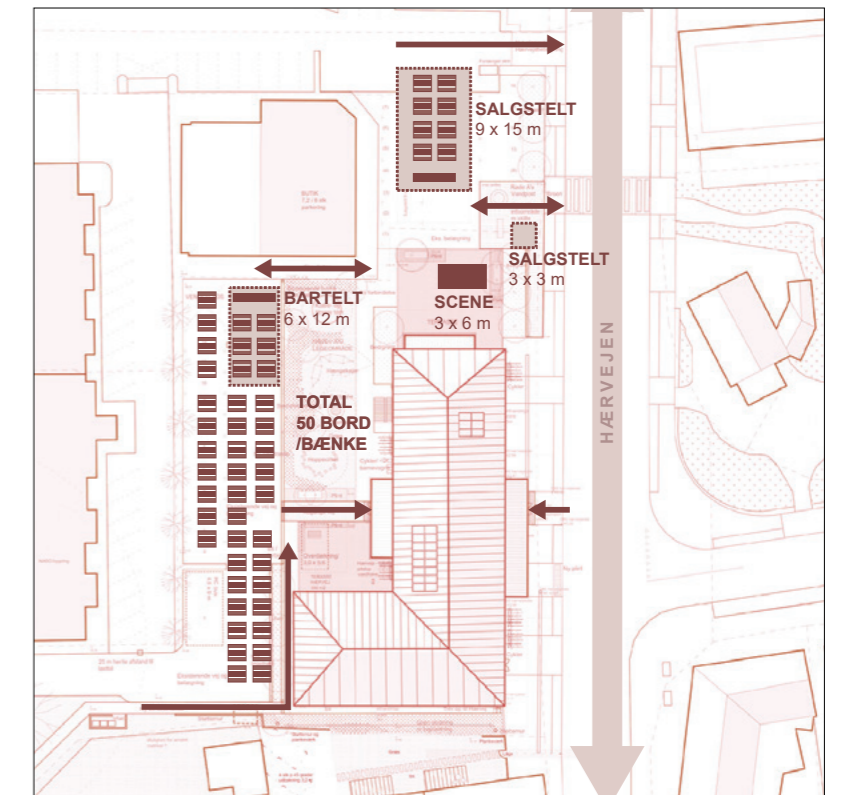
Situationsplan / 1:500

“ Det nye Hærvejs- og kulturhus bliver Rødekros levende samlingspunkt, hvor lokale og besøgende naturligt mødes. Hærvejen passerer langs bygningens østside, og mod nord byder vandpost og faciliteter vandrere og cyklister velkommen til en pause.

Bygningens indgange markeres tydeligt, og de nære udearealer er udformet, så man ledes ind og får lyst til at blive. Mod vest skaber et grønt landskab ro og nærvær, mens pladsen mod nord giver rum til fællesskab og aktiviteter.



Byfest / ekskl. borde



Byfest / Maks. kapacitet

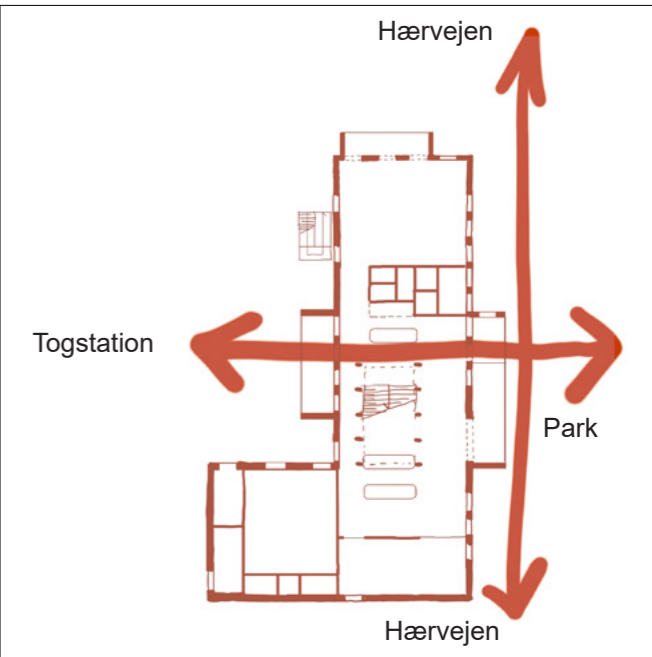
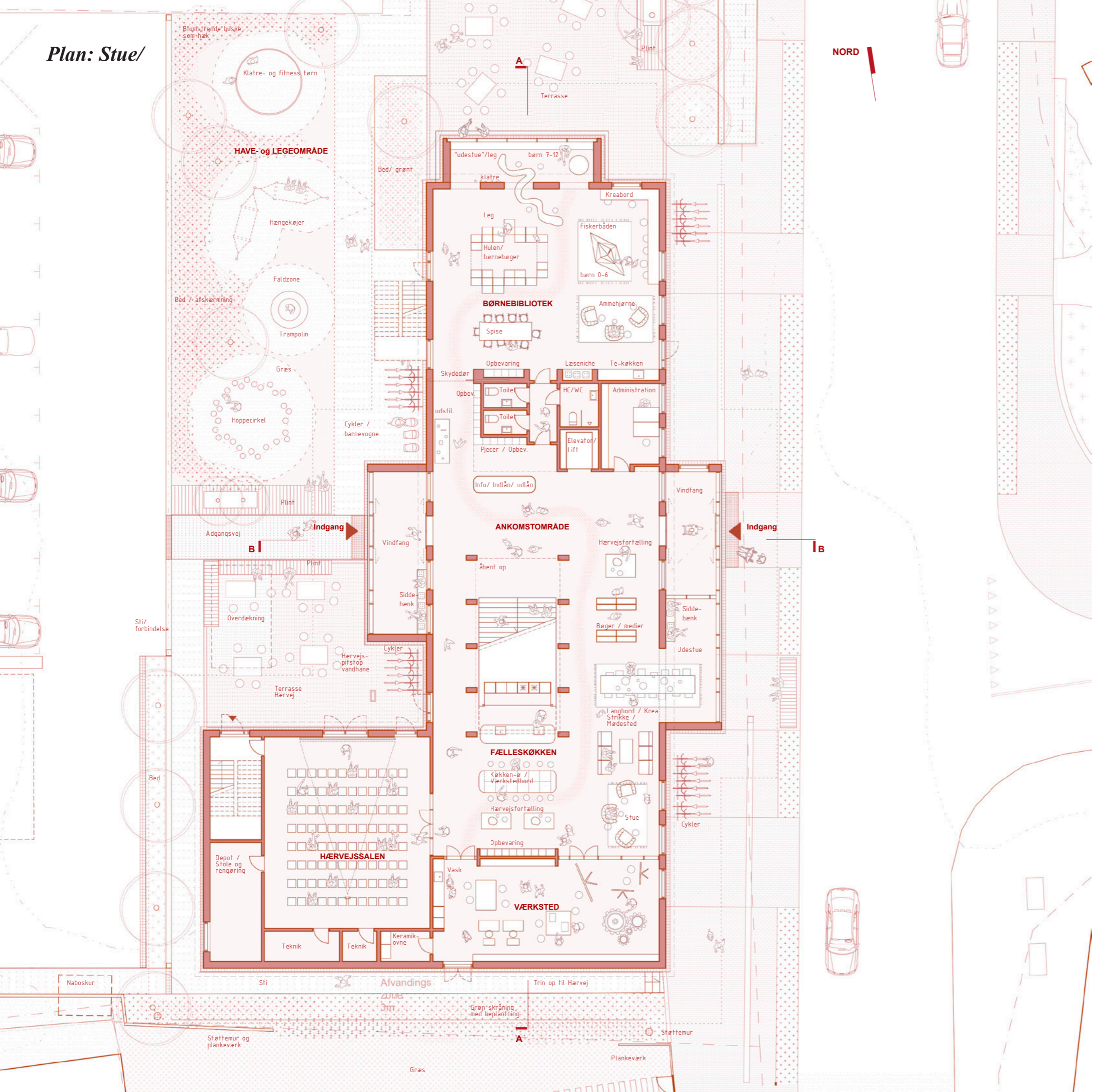
“

Hærvejen strækker sig som et historisk spor gennem byen og glider nænsomt forbi det nye Hærvejs- og kulturhus i Røde Kro. For de cyklende og vandrende vil stedet fremstå som et roligt og imødekommende pejlemærke – et sted, hvor man naturligt sænker tempoet, orienterer sig og måske dvæler et øjeblik.

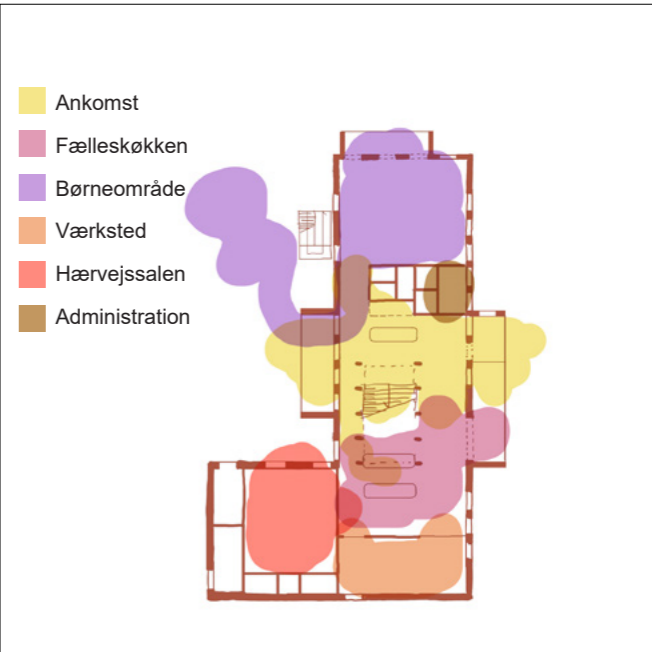
Bygningens arkitektoniske udtryk er skabt som en nutidig fortolkning af Hærvejsrutens ladebygninger og maskinhaller. De fremstår ikke som én fast form, men som en levende helhed, hvor volumener synes at være vokset frem over tid – knopskudt, tilføjet og tilpasset i takt med skiftende behov og brug. Denne lagdelte karakter, giver stedet en særlig stoflighed og autenticitet, hvor det nye og det eksisterende byggeri smelter sammen i et roligt, men karakterfuldt formsprog.



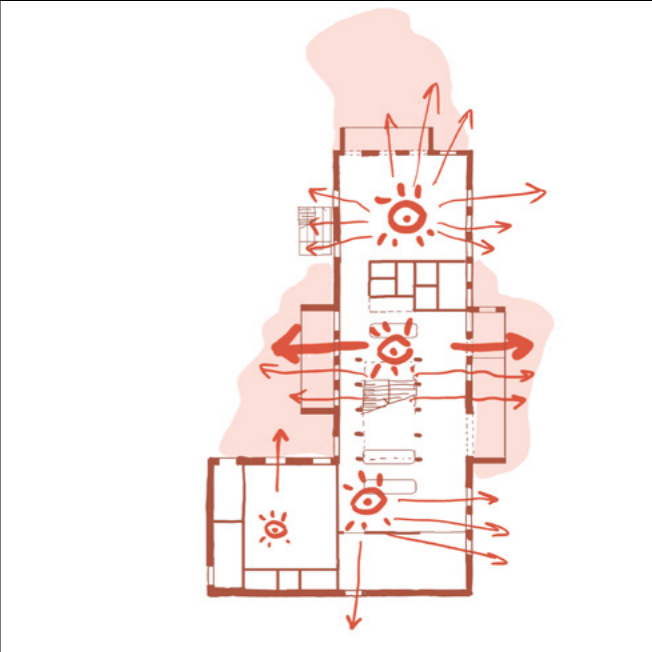
Plan: Stue/



Forbindelser / "De store forbindelser".



Zoner / Overlappende, fleksible og robuste.



Forbindelser / Ude - inde / Nære uderum / Visuelt.



Projektet er stadig under udarbejdelse og der vil kunne forekomme ændringer.

Bygningens indre er åbnet op, så stueetage og førsteetage bindes sammen – med udsyn helt op til det frilagte tagrum, hvor dagslyset strømmer ind gennem nye ovenlys. De eksisterende huldæk er delvist skåret væk og genanvendt som bærende søjler, der understøtter dækket langs åbningens kant. Gulvet foreslås udført med tilslagsmateriale fra lokale grusgrave - og udvalgte steder kan indarbejdes marksten i gulvet - så materialiteten opleves som en forlængelse af hærvejens grus- og stenbelagte underlag.

Som modspil til den rå materialitet tilføres rummet varme gennem bløde møbler og tekstiler samt en markant trætrappe. Trappen, der samtidig har indarbejdet plateauer som kan bruges til formidlingsområder, foreslås udført i overskudsstrø og bliver et centralt, imødekomende element i det nye rumforløb.



Projektet er stadig under udarbejdelse og der vil kunne forekomme ændringer.



Projektet er stadig under udarbejdelse og der vil kunne forekomme ændringer.



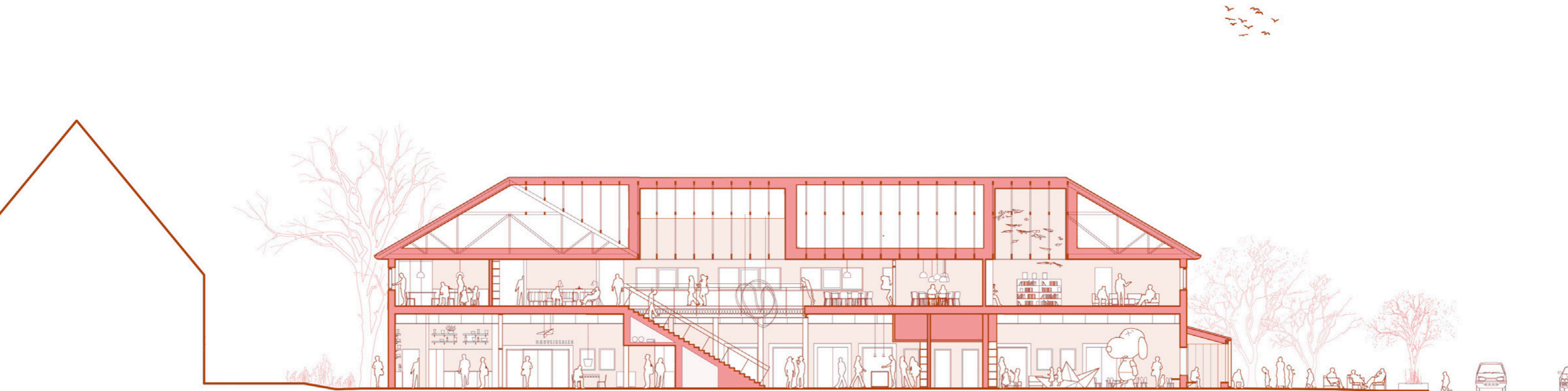
Projektet er stadig under udarbejdelse og der vil kunne forekomme ændringer.

Ved indgangen træder man ind i et sanseligt rum, hvor en varm, rødmalet trækerne byder én velkommen. Den rummer små nicher og rum, hvor fortællinger om livet i huset og i Rødekro kan formidles. Herfra kan man også hente inspiration til vandringer langs Hærvejen og orientere sig om kommende begivenheder. Atmosfæren er rolig og imødekommende – et sted, hvor man naturligt føler sig hjemme.

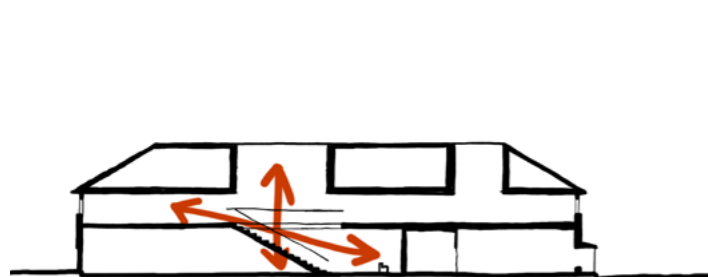
Trækernens arkitektoniske udtryk bærer spor af stedets tidligere liv som ramme om cirkus og fest. De røde træflader er opdelt i et strukturelt grid af lister, hvis proportioner spejler bygningens øvrige strukturer, herunder loftets bærende rytme. Huldækkene til første sal er skåret op og genopstået som søjler, der understøtter husets nye vertikale åbning. Disse slanke, oprejste elementer leder tankerne mod Hærvejens designprincipper som også spiller på de vertikale søjler.

Længdesnit/

“Bygningens indre åbnes for at skabe en tydelig forbindelse mellem stueetagen og første sal. Fra ankomstrummet er der frit udsyn helt op mod himlen, hvor lyset filtreres gennem de blotlagte spær. De nye rumlige greb binder etagerne sammen og styrker sammenhængskraften i Rødekros nye, samlende kulturhus.

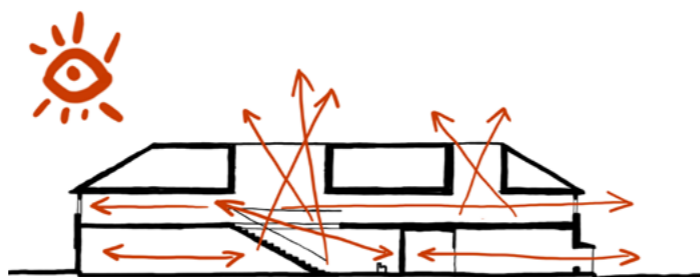


Oplevelsessnit AA / 1:200



Åbne op mellem etager /

For at skabe sammenhæng i huset, åbner vi op i dækket mellem stueetagen og førstesal, og tagrummet åbnes yderligere op, så man kan se helt op til de fritlagte spær når man træder in i ankomstrummet.



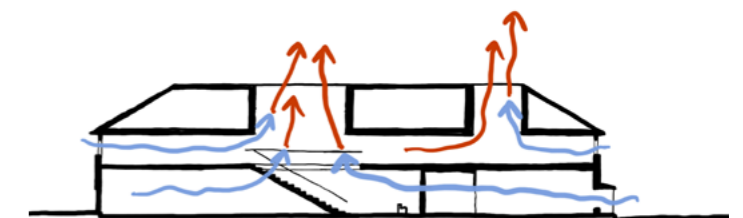
Visuelle forbindelser / intern sammenhængskraft /

Bygningens indre åbnes op, så der skabes flere muligheder for kig på tværs gennem huset, og på tværs af etager. Det sikrer overskuelighed og sikkerhed for ansatte og besøgende, og sikrer et sammenbundet byggeri, der føles som ét samlet hus.



Støj / aktivitet

Vi har placeret funktionerne hensigtsmæssigt, så de mest aktivitetsprægede funktioner er placeret i stueetagen, og de mere rolig funktioner er placeret på førstesalen. På den måde sikrer vi at der er mest liv i stueetagen, som åbnes op mod byen, og at alle typer af mennesker kan finde et sted at opholde sig, som passer til deres temperament.

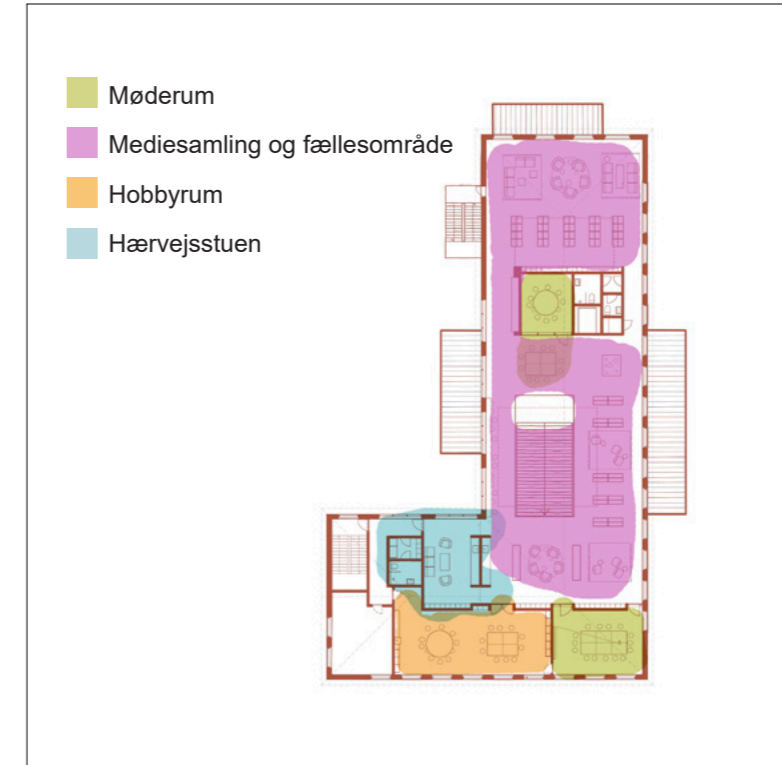
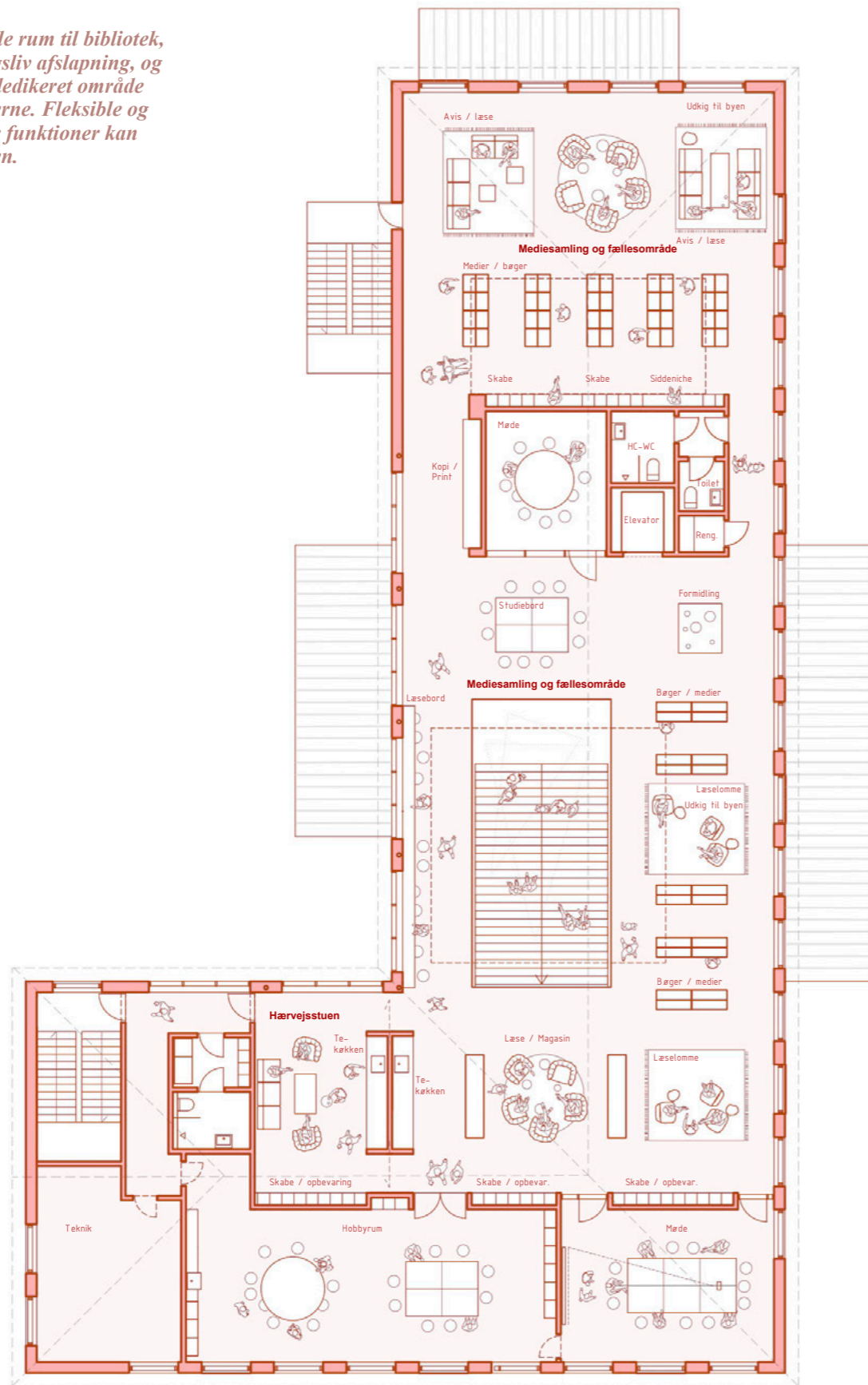


Ventilation / Indeklima / skorstenseffekt /

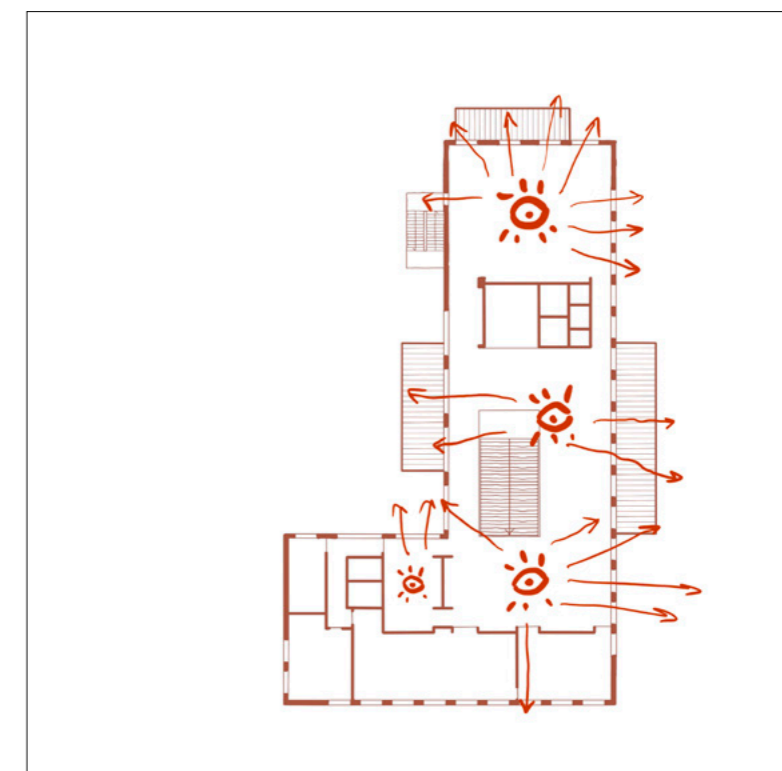
Bygningen opdateres til nutidige krav, med mekanisk ventilation, som sikrer et rart og sundt indeklima. På varme sommerdage kan tagvinduerne ligeledes åbnes, og man kan således reducere energiniveaueet til køling af bygningen - hvor der trækkes kølig luft ind gennem vinduer i stueetagen, og der udluftes ud gennem ovenlys, så der skabes en naturlig skorstenseffekt.

Plan: 1.sal/

“ På 1. salen skabes fleksible rum til bibliotek, mødefunktioner, foreningsliv afslapning, og Hærvejsstuen, som er et dedikeret område forbeholdt Hærvejturisterne. Fleksible og robuste rumligheder hvor funktioner kan overlappes og flyde sammen.



Zoner / Overlappende, fleksible og robuste.

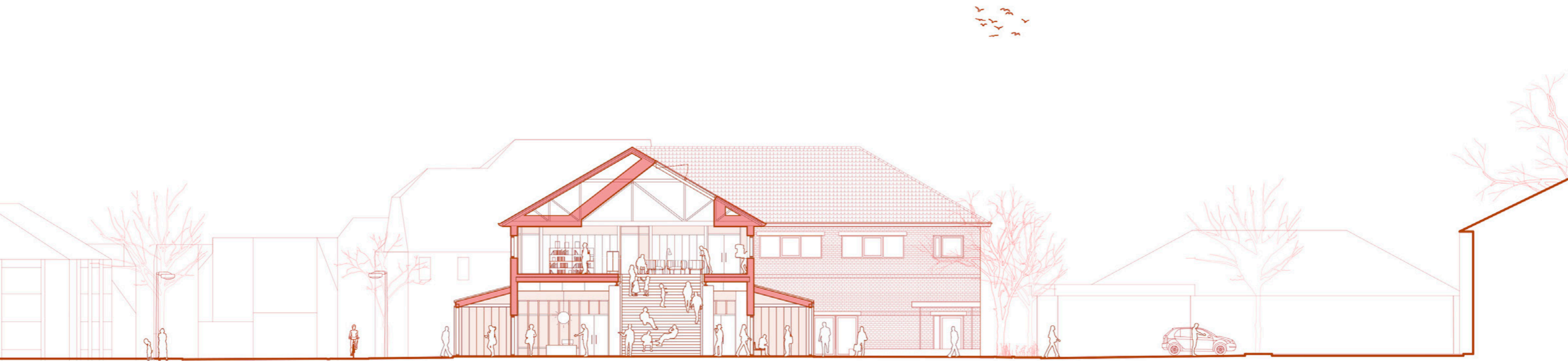


Forbindelser / Ude - inde / Nære uderum / Visuelt.

“ På 1. salen skabes fleksible rum til bibliotek, mødefunktioner, foreningsliv afslapning, og Hærvejsstuen, som er et dedikeret område forbeholdt Hærvejturisterne. Fleksible og robuste rumligheder hvor funktioner kan overlapse og flyde sammen.



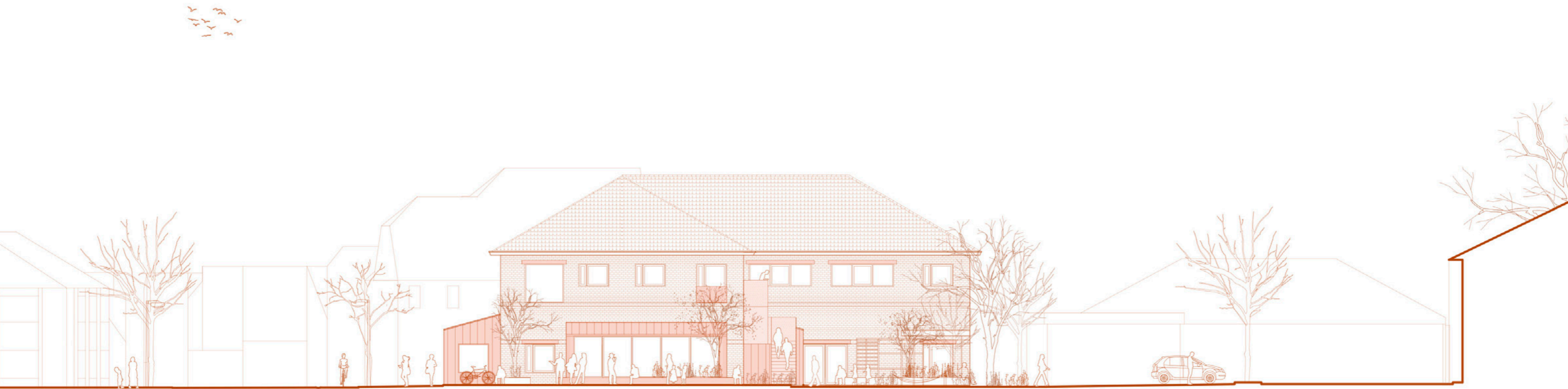
Projektet er stadig under udarbejdelse og der vil kunne forekomme ændringer.



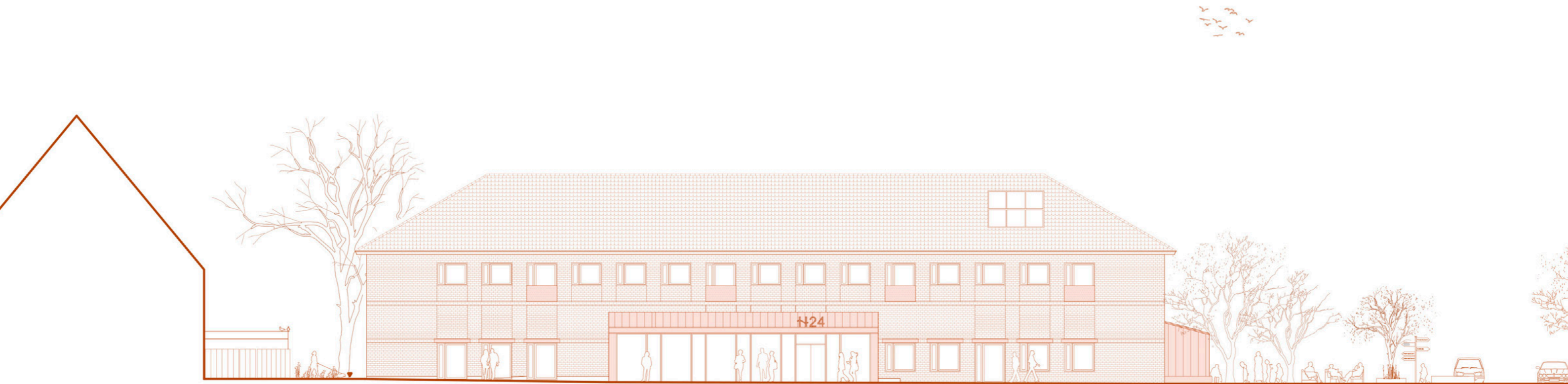
Omkring fælleskøkkenet breder opholdsarealerne sig som et åbent og indbydende landskab, hvor livet får lov at udfolde sig i sit eget tempo. I naturlig forlængelse heraf ligger grovværkstedet – adskilt, men alligevel forbundet gennem transparente glasvægge, sammensat af husets oprindelige vinduer. De bærer historien med sig og har fået nyt liv i en nutidig ramme, hvor fortidens materialer møder nutidens krav.

Her flyder arbejdsborde, værksted, opholdsrum og køkken ubesværet sammen i én samlet bevægelse. Stedet bliver et pulserende midtpunkt i huset – et sted, hvor lokale og forbigående mødes, hvor samtaler opstår spontant, og hvor man kan slå sig ned i de bløde sofaer og lade blikket vandre ud gennem de store facadeåbninger, der bringer lyset og byens liv ind i huset.





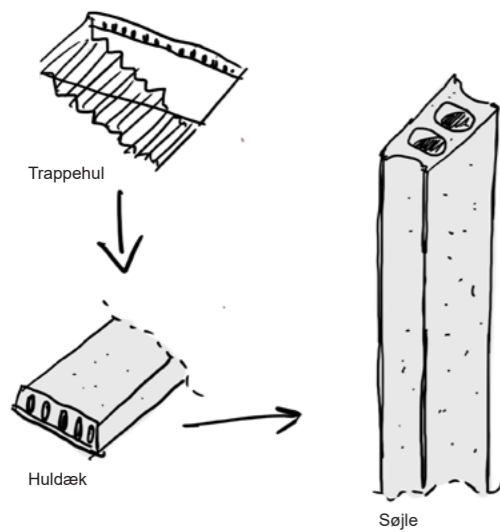
Facade opstalt / Nord / 1:200



Facade opstalt / Øst / 1:200

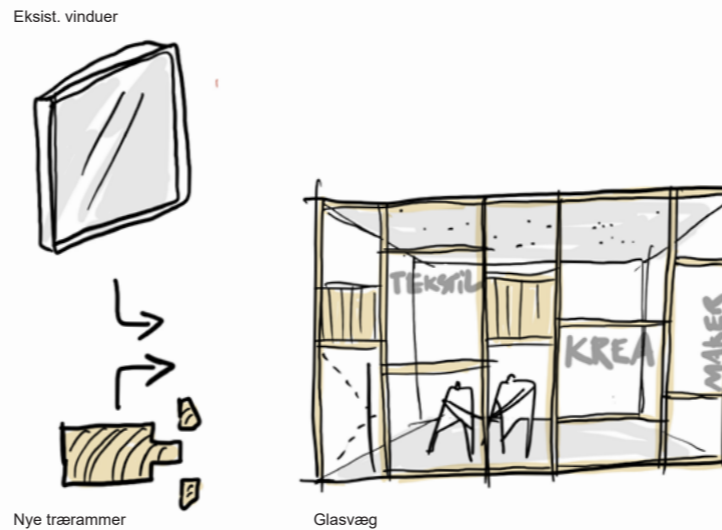


“Bygningen fremstår samlet og homogen efter udskiftningen af de eksisterende, slidte fuger. Den nye rødbrune fugefarve samler bygningen i et roligt og ensartet udtryk, mens de nye vinduer og indfarvede betonoverliggerer tilfører huset et nyt og moderne arkitektonisk udtryk.



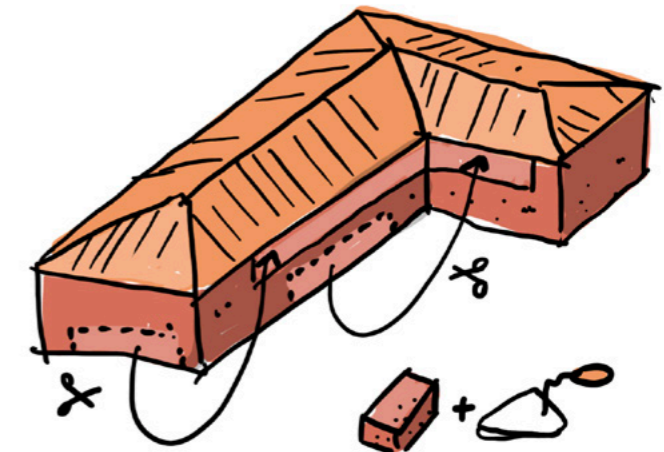
1/ Trappehul og huldæk / Konstruktioner /

Centralt i bygningen placeres projektets største og mest karakteristiske element som er trappen der forbinder stueetagen og 1.sal. Hvor huldæk fjernes for at åbne op mellem de to etager frigives en ressource - huldæk. Disse omdannes til søjler der understøtter dækket omkring trappen - huldækkene udstøbes med armeret beton.



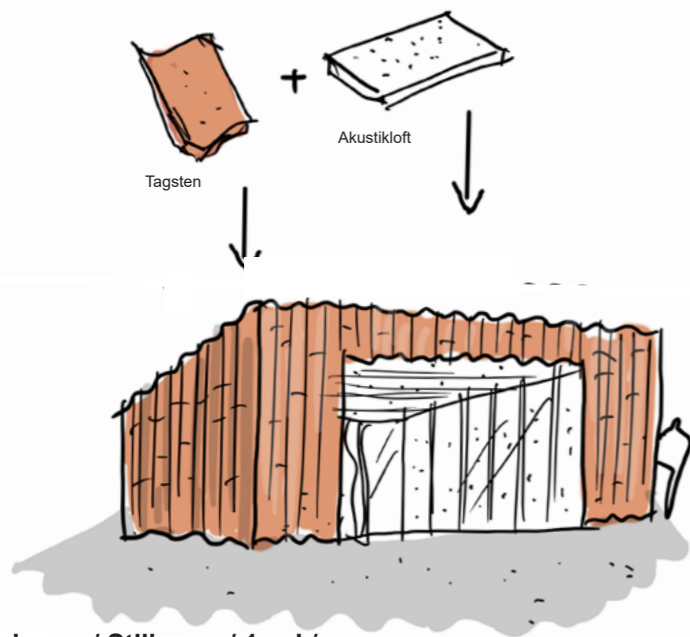
2/ Genbrugte glasvægge / Vinduer får nyt liv /

Mod værkstedszonerne og møderum etableres en række nye transparente vægge. Disse udøres af de eksisterende vinduer der udskiftes. Glasset tages ud af de hvide plastikrammer og sættes i snedkererede trærammer der tilfører rummet varme. Det er en gennemgående idé at bruge denne strategi for alle glasvægge i projektet.



3/ Tegl / Facade / Direkte genbrug /

Der hvor glaskarnapperne etableres - ved indgangene og mod den rødstensbelagte plads - fjernes teglen i den eksisterende facade, så bagmuren eksponeres. Teglen fra facaden bruges til at "lappe" bygningen, på 1.sal - ind mod gårdrummet - hvor der opbygges en ny facade, der hvor svalegangen har været.



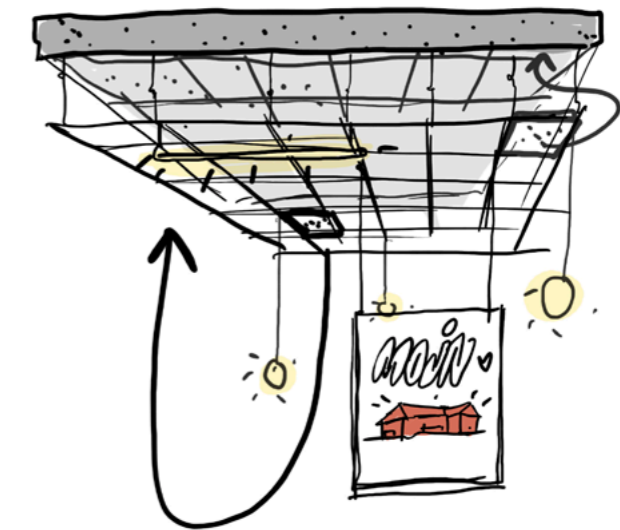
4/ Møderum / Stillerum / 1.sal /

På 1. sal placeres en kerne, der både samler og inddeler bibliotekets funktioner. Elementet beklædes med tagsten, som fjernes ved etablering af ovenlysvinduer, og omdannes til en bølget væg på let konstruktion med smukt lys-/skygespil og taktil karakter. Gamle akustikplader demonteres fra loftet og genbruges på vægge og loft samt som flåder under huldækkene rundt i bygningen.



5/ Genbrug og re-fit / Døre / Belysning / Sanitet / Armaturer /

Eksisterende døre, armaturer, lamper samt sanitetsudstyr – herunder toiletter, håndvaske og blandingsbatterier – nedtages, gennemgås og istandsættes med henblik på genanvendelse. Alle komponenter rengøres, afkalkes og klargøres, så de fremstår funktionelle og i god stand. Herefter indarbejdes de som en integreret del af de nye faciliteter, hvor de bidrager til både ressourcebevidsthed, materialekontinuitet og en gennemgående kvalitet i projektet.

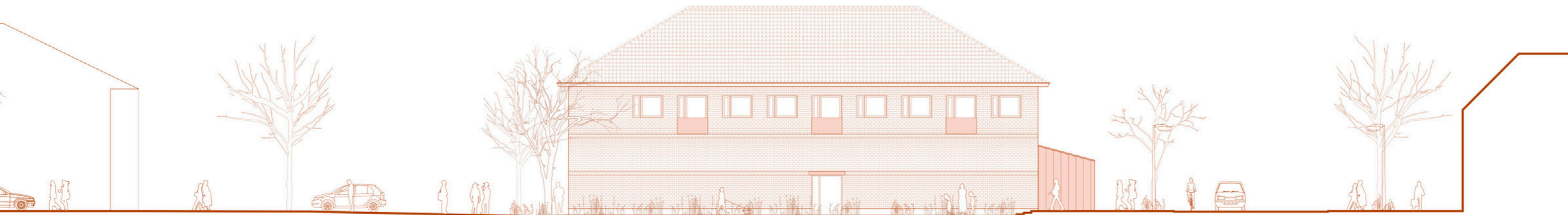


6/ Loft og gulv/ direkte genbrug /

Akustiklofterne demonteres fra det nedhængte loft og monteres direkte på undersiden af huldækkene. Herved øges rumhøjden og oplevelsen af rumlighed forbedres. Samtidig blotlægges skinesystemet i det nedhængte loft, så det kan anvendes til ophængning af billeder og belysning. Måske vil der være partielle områder hvor det eksisterende gulv bevares.



Facade opstalt / Vest / 1:200



Facade opstalt / Syd / 1:200



1 / Wayfinding / Skiltning /

Skiltningen - i og udenpå bygningen - refererer til Hærvejen, så man oplever at huset indskrives sig i Hærvejens fortælling. F.eks via skiltning på bygningen og brug af hærvejens farvepalette, som leder tankerne over mod Hærvejens logo, eller via et skilt som peger mod udvalgte steder samt endestationerne på Hærvejsruten.



2 / Hærvejsrutens spor / Hulveje / Grusstier / Marksten / Lokal forankring /

Hærvejsruten består primært af hulveje, grusstier og – på våde strækninger – partier med marksten. For at forbedre bygningens konstruktive egenskaber etableres et nyt gulv i stueetagen, enten delvist eller i hele etagen. Vi foreslår et slidstærkt betongulv med tilslag af sten fra lokale grusgrave, hvor enkelte marksten indarbejdes som spor i gulvfladen. Dermed opstår en sanselig, materialemæssig og rumlig fortolkning af Hærvejens karakteristiske underlag.



3 / Hærvejssalen / Formidling / Stemning /

Hærvejssalen foreslås beklædt med et rigt udvalg af både historiske og nyere fotografier fra Hærvejsruten. Her kan ophænges billeder og malerier, der skildrer særlige steder langs ruten – fra markante bygværker og stemningsfulde broer til naturens højdedrag og andre landskabelige kvaliteter. De mange motiver og varierede rammer bidrager til en varm, sanselig og imødekommende atmosfære i Hærvejssalen.

Princip for Hærvejsturisme

I Hærvejen 24 – Hærvejs- og kulturhus Rødekro, bydes Hærvejens turister velkommen i bymidtens nye samlingssted. Hærvejen 24 er både et tilbud til de rejsende, der allerede bruger Hærvejen, og et sted, der skal gøre Hærvejen mere nærværende og tilgængelig for folk med base i Rødekro og omegn. Huset skal dermed både fungere som stop undervejs og som afsæt for, at flere lokale og besøgende får øje på de muligheder og fortællinger, der knytter sig til Hærvejen.

Med en placering midt i byen med adresse på Hærvejen, skal Hærvejen 24 vidne om Rødekros særlige placering som en del af en større rute og fortælling gennem landet. Hærvejen 24 skal derfor både tilbyde gode rammer for hærvejsturister, der kommer udefra, men også være med til at styrke den lokale bevidsthed om Rødekro som Hærvejsby. Hærvejen skal opleves, bruges og blive en del af byens identitet i langt højere grad end i dag.

En naturlig del af byens hverdagsliv

På Hærvejen 24 deles lokalsamfundet og turisterne i høj grad om faciliteterne, både ude og inde. I fællesarealerne indgår de besøgende som en naturlig del af byens hverdagsliv. Her er blandt andet et stort fælleskøkken, børneområder og fortællinger om Hærvejens kulturhistorie. Udover fællesområderne indeholder huset en række faciliteter som er forbeholdt henholdsvis hærvejens turister og de lokale. Hærvejsturisternes særskilte tilbud består af Hærvejsstuen, en selvstændig afdeling på bygningens 1. sal, hvor særligt turisterne har adgang. I Hærvejsstuen har turisterne mulighed for at trække sig tilbage fra fællesområderne og slappe af i mere rolige omgivelser. Der er samtidig en række servicefaciliteter som de rejsende kan benytte sig af.

Som udgangspunkt inviteres hærvejsturisterne til at besøge huset og hærvejsstuen via de to hovedindgange. Til Hærvejsstuen findes dog også en særskilt adgangsvej via husets eksisterende trappekerne mod vest. Denne gør det muligt at give turisterne adgang til hærvejsstuen uafhængigt af kulturhusets åbningstider.

En god start i Robuste rammer.

De prioriterede fysiske rammer for hærvejsturisterne muliggør høj grad af tilpasning over tid. Fællesarealerne udvikler sig i takt med byens liv og Hærvejsstuen i takt med de særbehov og potentialer der viser sig for Hærvejsturismen. Hærvejsstuen er prioriteret som en selvstændig enhed med egen adgangsmulighed som er uafhængig af husets øvrige aktiviteter. Afdelingen har en lang række tekniske installationer som giver rig mulighed for at tilpasse tilbuddet over årene. Der er fx prioriteret toilet, bad, køkken og selvstændig alarmzone. Huset på H24 er designet til at kunne være "alene hjemme". Det betyder at alle husets tilbud kan benyttes uden hjælp fra personale. På den måde sikres et tilbud der ikke er følsomt overfor personalemæssige driftsbesparelser og som kun bliver bedre i de tidsrum, hvor der er personale eller eventuelle lokale ambassadører til at tage imod.

Fælles faciliteter for hærvejsturister og lokale

Indendørs

- Stort fælleskøkken
- Opholds- og spiseområde
- Børneområde med leg og medier
- Stort område med bøger, magasiner, læsekroge og mulighed for print/scan
- Historiefortælling om Hærvejen
- Inspiration til oplevelser i lokalområdet
- Ladefaciliteter til diverse batterier

Udendørs

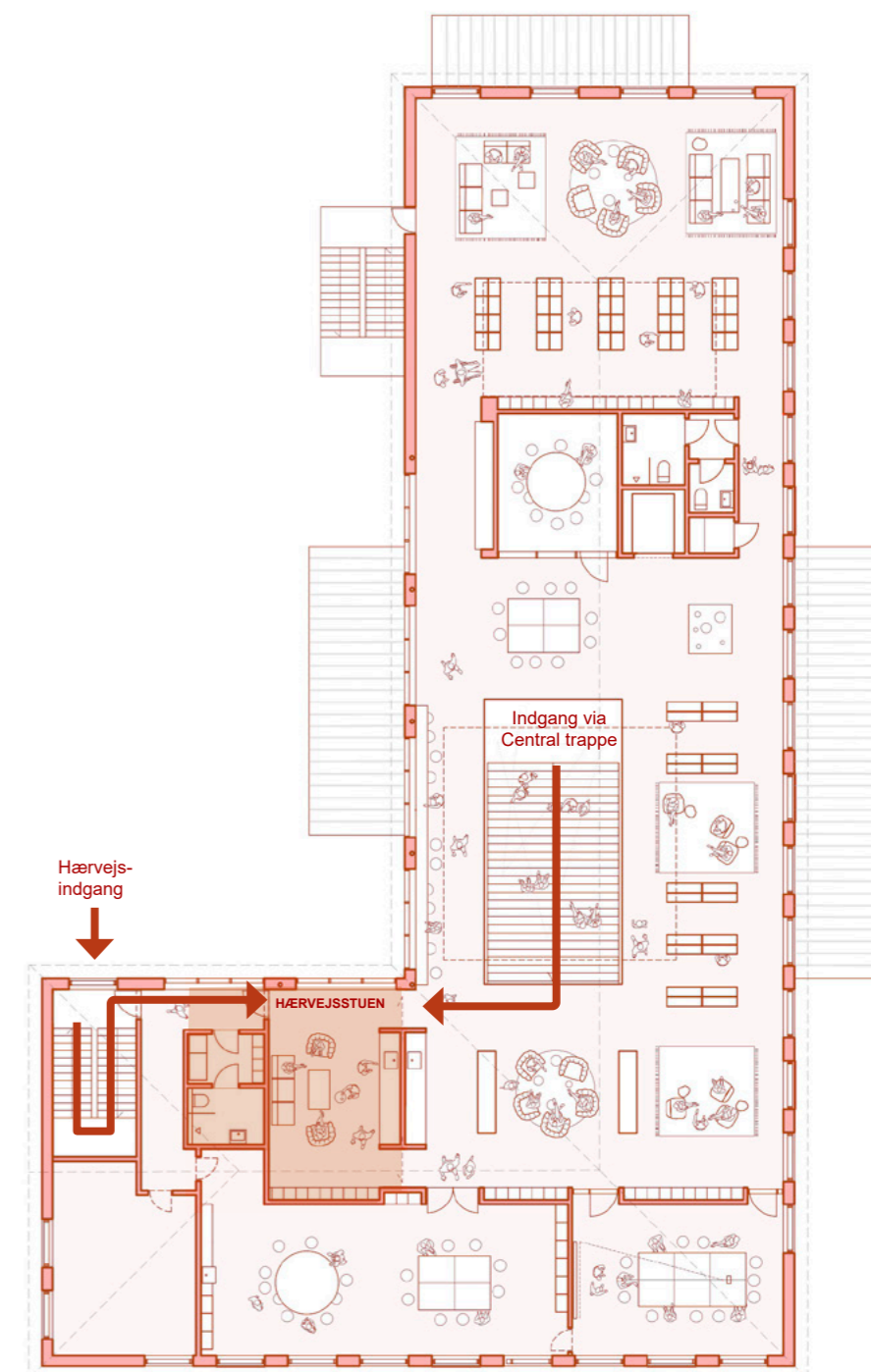
- Terrasser med opholdsmøbler og mindre overdækning
- Legeområde
- Hærvejens officielle etapepæl
- Vandpost
- Cykelparkering
- Pumpe

Øvrige

- Afåst cykelparkering og overdækket cykelparkering findes på Rødekro station 150 m væk

Særligt for hærvejsturister

- Hærvejsstue opholdsrum
- tekøkken
- Toilet og bad
- Tørreskab
- Bagageopbevaring
- Adgang via vestlig trappeopgang



Husets funktioner /



Funktioner

Huset er indrettet med en række fleksible inde- og uderum, der tilsammen danner ramme om både hverdagens aktiviteter og større arrangementer. Her er plads til leg, fordybelse, fællesskab og praktiske funktioner – for både lokale brugere og besøgende langs Hærvejen. Indretningen understøtter husets rolle som et åbent og levende mødested, hvor forskellige behov kan sameksistere, og hvor rum kan bruges på tværs af formål.

Udearealer

Have med Leg

Et grønt område tematiseret hærvejsleg. Legeinventar besluttes i næste fase. Området er afgrænset af beplantning og møbler mod nord, syd og vest så der er klar afgrænsning til parkeringsområdet.

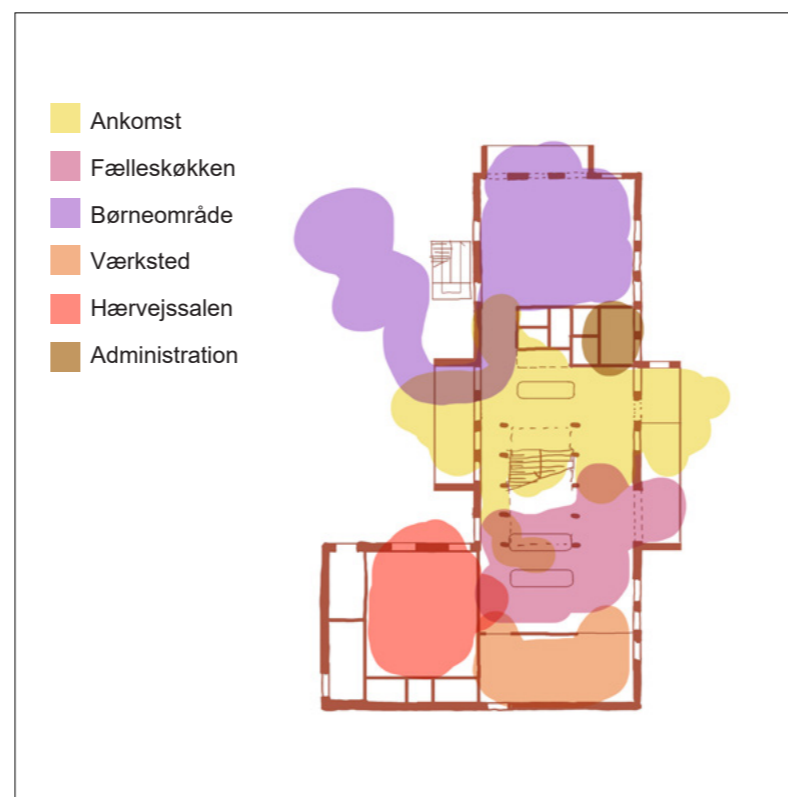
Terrasser

Huset har to terrasser som kan bruges både til hverdag og fest. Den nordlige terrasse har udsyn mod byens liv, Hærvejen og Hærvejsparken. Tæt ved placeres en ny vandpost og den officielle etapepæl som markerer start og stop for hærvejsruterne til og fra Rødekro.

Den vestlige terrasse er i mere afskærmede og rolige rammer. Her en mindre overdækning, så man kan spise madpakke eller drikke kaffe i tørvej. Terrassen er i umiddelbar forbindelse med den vestlige hovedindgang og med kort afstand til fælleskøkkenet, Hærvejsalen og Hærvejsstuen. Den særskilte adgang til Hærvejsstuen er placeret ved denne terrasse.

Strøm og fastgørelseselementer

I projektet planlægges installation af fastgørelseselementer, strømforsyning m.m., som kan understøtte byens arrangementer.



Stueplan

Ankomstområde

Her finder både lokale og turister information om hvordan huset kan bruges og historiefortælling om Hærvejen. Hærvejen 24 har perioder med selvbetjent åbningstid og skal derfor være nemt at finde ud af selv om det er "alene hjemme".

Al daglig færdsel ind og ud af huset foregår via de to hovedindgange. Ved særlige lejligheder kan der med betroet nøgle eller lignende åbnes flere døre. Hærvejssturisterne har derudover en ekstra indgang som fører direkte til hærvejsstuen.

Børneområde

Et område med særligt fokus på de 0-12-årige. Her er der plads til at lege, læse, være kreativ og til fx at mødes med forældregruppen. Placeringen synliggør børneaktiviteterne i bylivet og giver samtidig børnene mulighed for betragte køretøjer, forbipasserende mm. Fra børneområdet er der udsyn til det udendørs legeområde.

Fælleskøkken og dagligstue

Her kan både turister og beboere benytte køkkenet til madlavning, kaffebrygning mm. Der er langborde med plads til spisning og kreativitet samt hyggekroge, hvor man kan betragte husets, værkstedets og byens liv. Køkkenet er som udgangspunkt ikke et lokale man booker, men et sted man deler med hinanden - også ved arrangementer.

Værksted

Et rum med robuste overflader, kraftstik og udsugning til at imødekomme mere krævende aktiviteter. Værkstedet kan indrettes til flere forskellige formål, fx et keramikværksted eller et træværksted. Det er ikke et rum der ændres ofte og det skal derfor forventes at have samme funktion i en årrække af gangen. I hver periode kan værkstedet kun rumme de aktiviteter der kan fungere sammen på samme tid. Det er fx ikke muligt for træværksted og keramik at dele faciliteter.

Hærvejsalen

Salen kan rumme ca 100 personer ved biografopstilling og 60 personer ved opstilling med borde og stole. Salen kan bruges til en bred vifte af arrangementer og forventes udstyret med teknik der gør det muligt at afholde både koncerter, foredrag og afspilning af film/sport mm.



I perioden, hvor der afvikles forsøgsordning for frie bymidter, danner salen også ramme om forskellige forsøg med privat og kommerciel udlejning. rammer for forsøg fastlægges først senere.

Administration

Personalefaciliteter til Kulturhuse og biblioteker Aabenraa. Lokalet opfylder krav til fast arbejdsplads.

1. sal

Mediesamling og fællesområde

Stort fællesområde som kan indrettes fleksibelt. Her er der især plads til bøger, aviser og andre medier, til læsekroge og praktiske funktioner som print og skabe til opbevaring. I den nordlige ende er der mulighed for at indrette et forholdsvist stille område.

Hærvejsstuen

Et tilbud særligt til Hærvejens turister, hvor de har adgang til en række servicefunktioner. se mere på side 20.

Møderum

Kan bookes af husets brugere.

Hobbyrum

Et rum, med plads til en lang række kreative aktiviteter. Rummet er stort nok til at rumme en skoleklasse og kan også bruges som mødelokale.

Tekøkkener

Kaffe skal der til.

Baggrund og proces /

Transformationen af Hærvejen 24 spiller en nøglerolle i fornyelsen af bymidten som aktivt og attraktivt mødested for både borgere og besøgende. Siden 2021 har projektet været under udvikling med afsæt i Helhedsplanen for Rødekro. Bygningen er tænkt som et imødekommende hus og byens dagligstue – et fremtidens kulturhus med bibliotek og værksteder, men også en markant destination på Hærvejen, som er en stærk lokal identitetsmarkør og bærer af stedets fortælling.

Projektets indhold og retning er kvalificeret i dialog med borgerne og udviklingsrådet, og intentionerne er samlet i et værdiprogram, som ligger til grund for dette dispositionsforslag. Der er blandt andet lagt vægt på transformation frem for nybyggeri, fleksible og åbne rammer, tryghed, nærvær og arkitektonisk kvalitet med afsæt i stedets potentialer og brugernes behov.

[Aabenraa.dk/rødekro](https://aabenraa.dk/rødekro)

Aktuelt materiale og baggrundsviden om Hærvejen 24 kan findes på Aabenraa Kommunes hjemmeside



2016

Udviklingsplan Rødekro

2021

Helhedsplan for Rødekro bymidte

En del af Partnerskab for levende bymidter

2022

Rødekro bymidte bliver en del af forsøgsordning for frie bymidter

2024

Områdefornyelse Rødekro
En samlet oversigt over projekter i bymidten.

2024

Værdiprogram
Vision og fælles fundament for det nye hus

2026

Hærvejen 24 - hærvejs og kulturhus Rødekro

Præsentationsmappe for principper og prioriteret retning for det nye hus.



TRANSFORM

PAX
architects

vega
landskap

NIRÁSA