



Natura 2000-handleplan 2022–2027
Tinglev Sø og Mose, Ulvemose og Terkelsbøl Mose
Natura 2000-område nr. N98
Fuglebeskyttelsesområde F62

Titel: Natura 2000-handleplan for Tinglev Sø og Mose, Ulvemose og Terkelsbøl Mose
Udgiver: Aabenraa Kommune og Miljøstyrelsen
År: 2024
Forsidefoto: Torben Hansen. Aabenraa Kommune.
Baggrundskort: © Styrelsen for Dataforsyning og Infrastruktur

Må citeres med kildeangivelse.



Miljøministeriet
Miljøstyrelsen

Indhold

1. Resumé	4
2. Baggrund	5
2.1 Den lovgivningsmæssige ramme	5
2.2 Miljøvurdering af handleplanerne	5
3. Gennemførelse af Natura 2000-handleplan for sidste planperiode	7
3.1 Redegørelse for gennemførelse af sidste Natura 2000-handleplan	7
3.2 Foreløbig vurdering af gennemførelse af sidste Natura 2000-handleplan	7
4. Behov for indsatser	8
5. Indsatser fordelt på aktør	10
6. Prioritering af den forventede indsats	11
7. Forventede initiativer og plan for interessentinddragelse	12
Bilag 1: Resumé af offentlige lodsejeres planer for forvaltningsindsatser	13
Sammenfatning af plejeplan for Naturstyrelsens arealer i Natura 2000-område N98 Tinglev Sø og Mose, Ulvemose og Terkelsbøl Mose	13
Bilag 2: Kortbilag	17

1. Resumé

Handleplanen for N98 Tinglev Sø og Mose, Ulvemose og Terkelsbøl Mose beskriver den indsats, der skal igangsættes i Natura 2000-området inden udgangen af 2027. Natura 2000-området består af F62 Tinglev Sø og Mose, Ulvemose og Terkelsbøl Mose.

Det overordnede mål for området er beskrevet i afsnit 3.1 i Natura 2000-planen og de konkrete mål i afsnit 3.2. Generelt gælder for dette område, at den samlede forekomst af fugles levesteder i Natura 2000-området, uanset om de er kortlagt, skal være stabil eller i fremgang, såfremt de naturgivne forhold giver mulighed for det.

Udpegningsgrundlag for Natura 2000-område N98 Tinglev Sø og Mose, Ulvemose og Terkelsbøl Mose kan ses på Miljøstyrelsens hjemmeside for [Udpegningsgrundlag for fuglebeskyttelsesområder](#).

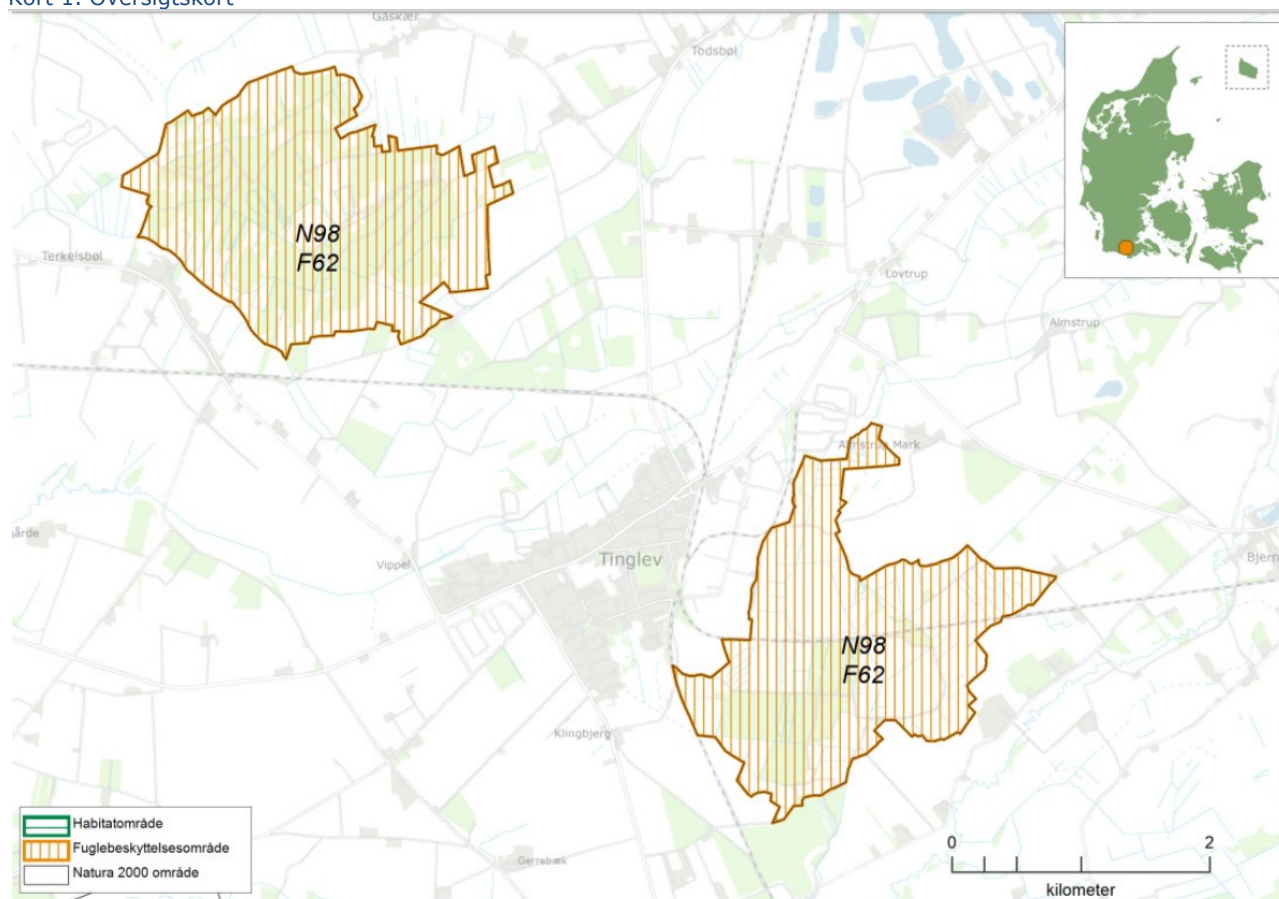
Målsætningerne konkretiseres i Natura 2000-planens afsnit 4.1 og 4.2 i form af nogle generelle og områdespecifikke retningslinjer for indsatsprogrammet.

Hovedformålet med indsatserne i perioden 2022-27 er:

1. Fokus på mere naturlige processer og naturens robusthed
2. Sikre og forbedre tilstanden af den eksisterende natur og levesteder
3. Bekæmpe invasive arter

Indsatsen udføres både på offentlige og private arealer i området. Projekter på private lodsejeres arealer gennemføres i videst muligt omfang gennem frivillige aftaler. Der findes blandt andet en række understøttende tilskudsordninger, som kan søges gennem Landbrugsstyrelsen og Miljøstyrelsen, samt midler til Life-projekter som medfinansieres af EU.

Kort 1. Oversigtskort



Kortet viser Natura 2000-områdets afgrænsning. Natura 2000-område N98 omfatter et opdelt fuglebeskyttelsesområde F62, med Terkelsbøl Mose og Ulvemosen nord for Tinglev, og Tinglev Mose syd for Tinglev.

2. Baggrund

Miljøstyrelsen har udarbejdet Natura 2000-planer for 257 Natura 2000-områder, som indgår i den danske del af det europæiske Natura 2000-netværk. Planerne beskriver målene for det enkelte Natura 2000-område og fastlægger de indsatser, der skal ske inden for planperioden 2022–27. Natura 2000-planerne kan ses på Miljøstyrelsens hjemmeside www.mst.dk.

Ud fra Natura 2000-planerne er der udarbejdet Natura 2000-handleplaner for de enkelte Natura 2000-områder. Handleplanerne skal medvirke til at gennemføre Natura 2000-planerne for de enkelte områder. Denne handleplan er udarbejdet af Aabenraa Kommune og Naturstyrelsen Sønderjylland på grundlag af Natura 2000-plan for N98 Tinglev Sø og Mose, Ulvemose og Terkelsbøl Mose.

Hver kommune er ansvarlig for de dele af handleplanen, der vedrører kommunens geografiske område på land og kommunens kystnære områder. Kommunerne er ansvarlige for, at handleplanerne gennemføres inden udgangen af 2027. Miljøstyrelsen er ansvarlig for at udarbejde en skovhandleplan for de skovbevoksede, fredskovspligtige Natura 2000-arealer, men der er ikke skovhabitatnatur i fredskovspligtige arealer for dette Natura 2000-område.

Offentlige lodsejere, som ejer arealer i Natura 2000-området, kan vælge at gennemføre Natura 2000-planen direkte i egne planer for forvaltningsindsatser (eks. drifts- og plejeplaner). Der udarbejdes ikke handleplan for de offentlige lodsejeres arealer, hvor de selv udarbejder planer for forvaltningsindsatser, hvorfor data fra deres arealer ikke indgår i selve handleplanen men kun fremgår af bilag 1. Naturstyrelsen ønsker selv at udarbejde plan for forvaltningsindsats for egne arealer, og resuméer af disse planer kan ses i bilag 1. Hvis der er behov for at tydeliggøre ansvarsfordelingen mellem aktører (heriblandt offentlige lodsejere med egne planer for forvaltningsindsatser), tydeliggøres dette i kapitel 5.

2.1 Den lovgivningsmæssige ramme

Den lovgivningsmæssige baggrund for handleplanerne findes i:

- miljømålsloven (lovbekendtgørelse nr. 692 af 26. maj 2023)
- naturbeskyttelsesloven (lovbekendtgørelsen nr. 1392 af 2. oktober 2022)
- bekendtgørelse om kommunalbestyrelsernes Natura 2000-handleplaner (bekendtgørelse nr. 944 af 27. juni 2016)

Det er kommunalbestyrelsen, der er ansvarlig for at gennemføre Natura 2000-planen på de privatejede arealer. Offentlige lodsejere er ansvarlige for at gennemføre Natura 2000-planen på deres egne arealer.

Handleplanen skal ifølge lovgivningen indeholde nedenstående:

- En prioritering af myndighedens forventede forvaltningsindsats i planperioden på baggrund af en opgørelse af behovet for konkrete forvaltningstiltag.
- De forventede initiativer, som myndigheden vil tage for at gennemføre Natura 2000-handleplanen, herunder en plan for interessentinddragelse.
- En oversigt over fordelingen af indsatsen mellem kommunale myndigheder, Miljøstyrelsen og offentlige lodsejere.
- En redegørelse for gennemførelsen af handleplanen for den forudgående 6 års periode, der gør det muligt at vurdere, i hvilket omfang Natura 2000-handleplanen er gennemført for den forudgående periode.

Handleplanen skal ikke omfatte offentligt ejede arealer, hvis der for disse arealer er udarbejdet/udarbejdes en plan for forvaltningsindsatsen, der er i overensstemmelse med de fastsatte mål for naturtilstanden i Natura 2000-planen. Der indsættes et resumé af de offentlige planer i handleplanens bilag.

Handleplanen skal være så konkret, at dens gennemførelse kan vurderes. Dog må handleplanen ikke foregribe det præcise indhold af de aftaler eller afgørelser, der træffes i forhold til den enkelte lodsejer i forbindelse med gennemførelsen af handleplanen.

Handleplanen skal i samspil med vandplanlægningen realisere Natura 2000-planen for så vidt angår vandbehov for de naturtyper, som er direkte afhængige af et vandøkosystem. Natura 2000-planens mål om forbedret vandkvalitet i større søer, vandløb, fjorde og kystvande realiseres gennem indsatsen i vandplanlægningen og skal ikke indgå Natura 2000-handleplanerne.

2.2 Miljøvurdering af handleplanerne

Natura 2000-handleplanerne er en type af planer, som kan være omfattet af krav om miljøvurdering i henhold til Bekendtgørelse af lov om miljøvurdering af planer og programmer og af konkrete projekter (VVM) (lovbekendtgørelse nr. 4 af 3. januar 2023) – herefter refereret til som miljøvurderingsloven.

Ved vurderingen af om en handleplan er omfattet af Miljøvurderingsloven ses på kriterierne i lovens § 8. Erfaringsmæssigt er der en del handleplaner, som ikke vil være omfattet af miljøvurderingsloven. Det afhænger dog i alle tilfælde af det konkrete indhold af handleplanen, og der skal derfor altid foretages en særskilt vurdering for hver plan.

Denne handleplan er blevet vurderet i forhold til, om den er omfattet af miljøvurderingsloven. Det er vurderet, at den ikke er omfattet af miljøvurderingsloven og der dermed ikke skal udarbejdes miljøvurdering af handleplanen.

Der er vurderet på, om handleplanen sætter nye rammer for fremtidige anlægstilladelser, eller om den vurderes at kunne påvirke internationalt udpegede naturbeskyttelsesområder væsentligt jfr. miljøvurderingslovens §8.

Det er myndighedens vurdering, at handleplanen ikke sætter nye rammer for fremtidige anlægstilladelser.

Det er myndighedens vurdering, at handleplanen er undtaget fra habitatdirektivets artikel 6, stk. 3 og dermed fra vurdering efter miljøvurderingsloven, fordi planerne er "direkte forbundet med eller nødvendige for lokalitetens forvaltning" jfr. artikel 6, stk. 3, 1. pkt. Handleplanen anses som direkte forbundet med og nødvendig for Natura 2000-områdets forvaltning.

For samtlige Natura 2000-planer er der foretaget en strategisk miljøvurdering (SMV). Natura 2000-planerne og de tilhørende miljøvurderinger kan findes på Miljøstyrelsens hjemmeside under Natura 2000, tredje generation planer (2022-2027).

3. Gennemførelse af Natura 2000-handleplan for sidste planperiode

3.1 Redegørelse for gennemførelse af sidste Natura 2000-handleplan

Handleplanerne for anden planperiode har været gældende siden udgangen af 2017. Kommunen har i den mellemliggende periode arbejdet for at gennemføre den indsats, der blev beskrevet i Natura 2000-planen for planperioden 2016-2021.

Det er muligt at få et samlet overblik over tilskudskompenserede indsatser i Natura 2000-områderne i "Sammenfatning af Natura 2000-planerne 2022-2027" på Miljøstyrelsens hjemmeside.

Nedenstående tabeller viser en oversigt over de realiserede, påbegyndte og planlagte projekter inden for Natura 2000-området. Kort med arealer hvor der foretages græsning eller høslæt fremgår af bilag 2, se kort 3 og 4 (s.14 og 15).

Tabel 1: Følgende indsatser er finansieret via kommunernes egne midler eller DUT-midler*.

	Indsats	Kommunalt ejet	Privatejet
Aabenraa Kommune	Forberedelse til afgræsning	Ca. 15,36 ha realiseret	0
	Rydning af opvækst	Ca. 18 ha	0
	Sikring af hedehøgs ynglesteder	Realiseret igennem deltagelse i "Projekt Hedehøg".	

* Omfatter ikke offentlige arealer, hvor ejeren gennemfører Natura 2000-planen i egne planer for forvaltningsindsatser. Se resumé af plan for forvaltningsindsatserne i bilag 1.

Tabel 2: Følgende indsatser er finansieret gennem landdistriktsmidler eller anden finansiering og gælder arealer, der ikke er skovbevoksede, fredskovspligtige arealer*.

	Indsats	Kommunalt ejet	Privatejet
Aabenraa Kommune	Græsning eller høslæt*	0	Ca. 4,85 ha
	Rydning af opvækst*	0	Ca. 1 ha

* Omfatter ikke offentlige arealer, hvor ejeren gennemfører Natura 2000-planen i egne planer for forvaltningsindsatser. Se resumé af plan for forvaltningsindsatserne i bilag 1.

Tabel 3: Pleje af lysåben natur

Indsats	Tilskudsfinansiering på private arealer (ha)	Offentlige arealer (ha)	Total (ha)
Indsatser m.h.p. lysåben natur*	142,52 ha	15,36 ha	157,88 ha

¹ Indsatser på private arealer dækker over indsatser, som er tilskudsfinansierede.

² Indsatser på offentlige arealer dækker hovedsageligt over indsatser gennemført via lodsejeres egne midler men kan også være dækket af tilskudsordninger.

* Indsatser for lysåben natur dækker over græsning, hegning og rydning med henblik på lysåben natur.

Der er ikke iværksat Life-projekter inden for Natura 2000-området.

3.2 Foreløbig vurdering af gennemførelse af sidste Natura 2000-handleplan

Det er Aabenraa Kommunes vurdering, at de opstillede initiativer og inddragelse af lodsejere indenfor Natura 2000-området er blevet gennemført i den forgangne planperiode.

Der er foretaget en orientering af Det Grønne Råd om status for området i den foregående planperiode. På Aabenraa Kommunes hjemmeside har der været en vejledning til tilskud til naturpleje af lysåbne naturtyper. Aabenraa Kommune har igennem hele perioden deltaget og bidraget med midler til "Projekt Hedehøg".

Effekten af indsatserne bliver løbende vurderet i det Nationale Overvågningsprogram for Vandmiljø og Natur (NOVANA), som overvåger vandmiljøets og naturens tilstand inden for de områder, der prioriteres i forhold til de politisk fastsatte økonomiske rammer.

4. Behov for indsatser

Natura 2000-planen for N98 Tinglev Sø og Mose, Ulvemose og Terkelsbøl Mose, beskriver de konkrete mål for indsatsen. Indsatsprogrammet i Natura 2000-planerne er afstemt, så den økonomiske ramme og den krævede indsats i planerne passer sammen. Til gennemførelse af planerne stiller staten en række virkemidler til rådighed, ligesom det forudsættes, at kommunerne bidrager økonomisk via de midler, som kommunerne er blevet økonomisk kompenseret for af staten (DUT-midlerne).

På baggrund af Natura 2000-planen har kommunen vurderet, at der er behov for de i tabel 4 angivne konkrete forvaltningstiltag. Handleplanmyndigheden skal forsøge at indgå frivillige aftaler med lodsejere om drift. Hvor dette ikke er muligt, skal myndigheden påbyde en bestemt drift, hvis det er nødvendigt for opnåelse af målene i Natura 2000-planen eller for at forhindre forringelse og forstyrrelse.

Offentlige lodsejere skal selv organisere gennemførelse af indsatser på egne arealer.

Tabel 4: Behov for indsatser for at sikre egnede levesteder til fuglearterne på udpegningsgrundlaget*

Forvaltningstiltag og metoder		Skøn over behov:		
		Igangværende indsats	Ny indsats	Samlet behov for indsats
Lysåbne naturtyper*	Rydning af uønsket opvækst	0 ha	Op til 400 ha	Op til 400 ha*
	Forbedring af hydrologi	0 ha	Op til 300 ha	Op til 300 ha*
	Forberedelse til afgræsning	21 ha	Op til 400 ha	Op til 421 ha*
	Kortlægning og planlægning for bekæmpelse af invasive arter i området.**	0 ha	Hele planområdet Op til 638,4 ha*	Hele planområdet Op til 638,4 ha*

* Omfatter ikke offentlige arealer, hvor ejeren gennemfører Natura 2000-planen i egne planer for forvaltningsindsatser. Se resumé af plan for forvaltningsindsatserne i bilag 1.

** Rydning og bekæmpelse af invasive arter har ikke været en prioriteret indsats i første planperiode for skovbevoksede, fredskovspligtige arealer, hvorfor det ikke er muligt at angive et areal for, hvor der er igangværende indsatser fra første planperiode (2010-21). Det har ligeledes ikke været en prioriteret indsats på de lysåbne arealer i de tidligere planperioder.

Hydrologi

Hydrologien spiller en væsentlig rolle i leve- og ynglesteder for 5 af de 6 arter på udpegningsgrundlaget. Hydrologien er derfor en vigtig parameter, når der skal sikres egnede levesteder for områdets arter, jf. den generelle retningslinje 1.2 i Natura 2000 planen.

Vandstanden i Tinglev Mose blev hævet i forbindelse med et projekt lavet af Sønderjyllands Amt i perioden mellem 1999 og 2004. I 2009 foretog Orbicon en undersøgelse af tilstanden af de våde naturtyper bl.a. højmoser, hængesæk og rørskov. Af rapporten fremgår det, at naturtyperne var i fremgang. Det blev på den baggrund, i forbindelse med den forrige handleplan, vurderet at hydrologien var passende på arealet. I den kommende handleplanperiode vil en opfølgning på denne undersøgelse kunne klarlægge om det stadig er tilfældet.

Ulvemose og Terkelsbøl Mose skønnes ikke at have en passende hydrologi, som kan sikre egnede levesteder til de 6 fuglearter. Området er afvandet af Porså og adskillige grøfter, som afvander moseområdet, med deraf følgende for lav vandstand til at de våde naturtyper som højmoser, hængesæk, forskellige typer af kær og rørskov. Den lave vandstand betyder, at nye våde naturtyper ikke kan etableres og eksisterende naturtyper ikke kan opnå en bedre tilstand. Det vurderes, at der skal se en ændring af de hydrologiske forhold, for at der kan skabes egnede levesteder for fuglearterne på udpegningsgrundlaget. Hydrologien skal være mere optimal for de naturtyper, som arterne er tilknyttede.

En forbedring af hydrologien i området kan ske ved at hæve vandstanden ved at lukke grøfter. Aabenraa Kommune vil i den kommende handleplanperiode forsøge at indgå frivillige aftaler med lodsejere om en forbedring af hydrologien på deres arealer.

Tilgroning

I Natura 2000-området er der store arealer, som er tilgroede med pil og birk. Flere af arterne på udpegningsgrundlaget kræver større lysåbne moseområder som ynglelokaliteter, af denne grund vil en rydning af opvækst forbedre Natura 2000-området som ynglelokalitet.

Tabel 5: Behov for indsatser for arter ud over indsatser for naturtyper på lysåbne naturtyper og skovnaturtyper uden fredskovspligt*

Forventede indsatser	Skøn over behov:		
	Igangværende indsats	Ny indsats	Samlet behov for indsats
Restaurering af og rydning af opvækst omkring vandhuller	0 stk	Ca. 0-3 stk	Ca. 6 stk
Egnede yngleområder for rødrygget tornskade	0 områder	0-4 områder	4 områder
Sikring af enkeltstående træer og buske til rødrygget tornskade	0 stk.	0-20 stk.	Ca. 0-40 stk.
Opfølgning på hydrologiprojekt i Tinglev mose	0	1	1

* Omfatter ikke offentlige arealer, hvor ejeren gennemfører Natura 2000-planen i egne planer for forvaltningsindsatser. Se resumé af plan for forvaltningsindsatserne i bilag 1.

5. Indsatser fordelt på aktør

Grundlæggende er ansvaret fordelt, så kommunerne er ansvarlig myndighed på alle arealer i kommunen undtagen de arealer der ejes af Naturstyrelsen. Naturstyrelsen er handleplanmyndighed på deres egne arealer. De offentligt ejede arealer fremgår i bilag 2, på kort nr. 4 og 5 (s. 16 og 17).

Miljøstyrelsen er ansvarlig myndighed for de skovbevoksede fredskovspligtige arealer. Det gælder dog, at kommunerne er ansvarlige for de arealer i fredskov, der er beskyttet efter §3 i naturbeskyttelsesloven.

Myndighederne er ansvarlige, jfr. ovenstående fordeling, for gennemførelse af handleplanen undtagen for offentlige arealer, hvor lodsejer selv er ansvarlige for at gennemføre handleplanen. De fleste indsatser er geografisk bestemt, hvorved den nævnte myndigheds- og arealdeling er gældende. Det er muligt at finde relevante Natura 2000-geodata i [MiljøGIS](#)¹. Endvidere kan overvågningsdata fra NOVANA-programmet tilgås via [Danmarks Miljøportal](#)² og i Natura 2000-basisanalyserne.

Der kan være indsatser i Natura 2000-planens indsatsprogram, hvor der ikke er samme klare geografiske afgrænsning. I denne handleplan er der en naturlig ansvarsfordeling ud fra den geografiske afgrænsning, og dermed hvilken myndighed, der er ansvarlig for gennemførelse.

Naturstyrelsen Sønderjylland har vurderet, at der ikke er umiddelbart behov for en indsats på deres arealer i området. Dette understøttes af NOVANA-overvågningen der har vist at ynglelokaliteterne for arterne på udpegningsgrundlaget, er af god eller høj kvalitet på Naturstyrelsen Sønderjyllands arealer.

¹ <https://miljoegis.mim.dk/spatialmap?profile=natura2000planer3-2022>

² <https://www.miljoportal.dk/>

6. Prioritering af den forventede indsats

Natura 2000-planerne 2022-2027 har især fokus på en naturforvaltning, hvor man gør brug af naturens egne dynamikker. Samtidig fastholdes en række indsatser, der er kendt fra de gældende planer.

Hovedformålene med indsatserne i tredje planperiode (2022-2027) er:

1. Fokus på mere naturlige processer og naturens robusthed

- 1.1. der er øget fokus på en mere naturnær forvaltning med fokus på at sikre sammenhæng i naturen og mere naturlige dynamikker i Natura 2000-områderne
- 1.2. der arbejdes for at udvide arealet med urørt skov
- 1.3. der er fokus på tiltag mod klimaforandringer og dermed områdernes robusthed over for pludselige hændelser

2. Sikre og forbedre tilstanden af den eksisterende natur og levesteder hvilket bl.a. er i overensstemmelse med 'brandmandens lov' og EU's biodiversitetsstrategi 2030

- 2.1. fortsætte arbejdet med at sikre naturtilstanden f.eks. ved naturpleje på plejekrævende arealer
- 2.2. fortsætte arbejdet med at afsøge behovet for og udlægge forstyrrelsesfrie zoner bl.a. til gavn for trækfugle, marine naturtyper og havpattedyr
- 2.3. fokus på indsatser, der gavner truede arter og fugle
- 2.4. fortsætte arbejdet med at afsøge behovet for at regulere fiskeri i beskyttede områder

3. Bekæmpe invasive arter

- 3.1. kortlægge udbredelse og forekomst af invasive arter
- 3.2. fortsætte arbejdet med at bekæmpe invasive arter

Prioriteringen af den forventede forvaltningsindsats i planperioden er sket på baggrund af opgørelsen af behovet for konkrete indsatser (se kapitel 4). Den nedenstående prioritering afspejler således den forventede tidsfølge af indsatsen i forbindelse med de konkrete forvaltningstiltag.

Kommunen ønsker at prioritere de forventede indsatser således:

- Øget kontakt og/eller oplysning til private lodsejere:
 - Om relevante tilskudsordninger til naturpleje.
 - Om muligheder for frivillige aftale med Kommunen.
- Sikre eller forbedre levesteder for arterne på udpegningsgrundlaget.
 - Sikring af enkeltstående træer og buske til rødrygget tornskade.
 - Forbedring af yngleområder for trane, rørdrum og rørhøg.
- Kortlægning og planlægning for bekæmpelse af invasive arter.
- Forbedring af hydrologi i Terkelsbøl og Ulve Mose
- Rydning af uønsket opvækst ved:
 - Inddragelse af nye områder.
 - At foretage rydning af genvækst på arealer der er ryddet tidligere.

Det vurderes, at behovet for at sikre sammenhæng mellem naturområderne ikke er relevant i dette område, da arealerne allerede er bundet tæt sammen.

Det vurderes ligeledes, at det ikke er relevant at arbejdes med udvidelse af arealer med urørt skov.

7. Forventede initiativer og plan for interessentinddragelse

Det er Aabenraa Kommunes hensigt at planlægge og udføre projekterne som vist i nedenstående tabel 7, og i den forbindelse tager myndigheden en række initiativer for at inddrage lodsejere og andre interessenter i projekterne.

Tabel 7 viser myndighedens plan for interessentinddragelse. Der kan ske ændringer, hvis det ønskes af lodsejerne, eller hvis andre forhold taler for det.

Tabel 6. Forventet plan for interessentinddragelse

Projekt navn	Initiativ	Tidsplan	Myndighed
Orientering af Grønne Råd om projektstatus	Rådet afholder møder 2 gange årligt	Hele planperioden	Aabenraa Kommune
Pleje af lysåben natur	Aabenraa Kommune vil kontakte lodsejere med henblik på at indgå frivillige aftaler om afgræsning og tilskudsordninger til naturpleje via link til tilskudsordninger hos Landbrugsstyrelsen.	Første halvdel af planperioden	Aabenraa Kommune
Rydning	Aabenraa Kommune vil kontakte lodsejerne med henblik på at indgå frivillige aftaler om rydning af uønsket opvækst på arealerne.	Første halvdel af planperioden	Aabenraa Kommune
Hydrologi	Aabenraa Kommune vil kontakte lodsejere med henblik på at indgå frivillige aftaler om genoprettelse af hydrologi på arealerne. Særligt rettet mod Ulvemose og Terkelsbølmose.	Hele planperioden	Aabenraa Kommune
Sikring af Hedehøgens ynglesteder	Aabenraa Kommune deltager i "Projekt Hedehøg" og bidrager med 10.000 kr. årligt.	Hvert år i hele planperioden	Aabenraa Kommune
Kortlægning og bekæmpelse af invasive arter	Kommunen vil foretage besigtigelser af området for at kortlægge omfanget af invasive arter. Lokale jægere og relevante lodsejere kontaktes ift. mårhund.	Hele planperioden	Aabenraa Kommune

Projekterne gennemføres som udgangspunkt ved frivillige aftaler, og derfor er det i mange tilfælde ikke på nuværende tidspunkt muligt at beskrive hvornår projekterne fysik bliver udført. Kommunen vil i hvert enkelt tilfælde sørge for, at relevante interessenter bliver inddraget. Ligeledes kan projekterne kun gennemføres, såfremt der er positiv lodsejeropbakning til de enkelte projekter.

De konkrete indsatser på et areal forventes i stort omfang udmøntet ved, at lodsejere søger om tilskud fra en række særlige tilskudsordninger under *Landdistriktsprogrammet*, som Landbrugsstyrelsen står for. For nærmere information henvises til Landbrugsstyrelsens hjemmeside.

Bilag 1: Resumé af offentlige lodsejeres planer for forvaltningsindsatser

Den offentlige lodsejer, Naturstyrelsen, har udarbejdet nedenstående resumé af plan for forvaltningsindsats for deres del af Natura 2000-området.

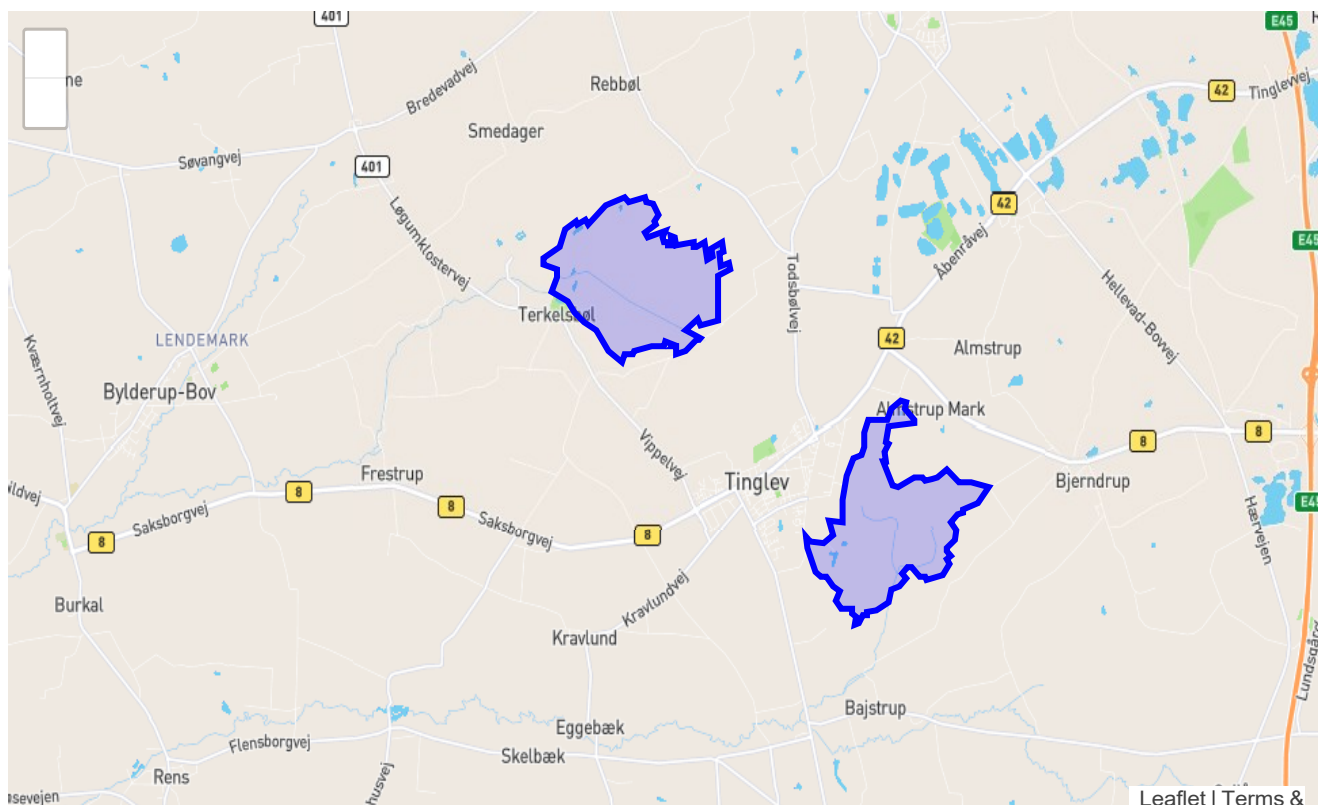
Sammenfatning af plejeplan for Naturstyrelsens arealer i Natura 2000-område N98 Tinglev Sø og Mose, Ulvemosen og Terkelsbøl Mose

Det er muligt at finde den samlede plan for forvaltningsindsats på Naturstyrelsens hjemmeside: <https://naturstyrelsen.dk/drift-og-pleje/natura-2000-plejeplaner/>. Plejeplanen omfatter foruden denne sammenfatning en kortudstilling af de planlagte indsatser. I kortudstillingen er det muligt at finde information om de planlagte indsatser for de enkelte kortlagte naturtyper samt arter.

Naturstyrelsen har, jf. §5 i BEK nr 944 af 27/06/2016 og §15 i BEK nr 946 af 27/06/2016, som offentlig grundejer besluttet selv at udarbejde plejeplaner for Naturstyrelsens arealer indenfor N2000 området i overensstemmelse med [Natura 2000-planen](#) for området.

Beskrivelse af området

Natura 2000-område N98 har et areal på 778,6 ha, heraf ejer Naturstyrelsen 125,6 ha. Natura 2000-området består af Fuglebeskyttelsesområde F62. Området består af to delområder, som ligger med ca. 3 kilometers afstand. Terkelsbøl Mose og Ulvemosen ligger nordvest for Tinglev by, mens Tinglev Mose ligger sydøst for byen. De centrale mosearealer er nedbrudt højmoser med spredte tørvegrave, brunvandede søer og store andele af skovbevokset tørvemose. Randarealerne er lavtliggende marginaljord, som drives ekstensivt. Begge områder er afvandet gennem systemer af grøfter. Bunden i moser udgøres af op til 1½ m søkalk, som er blevet udnyttet i mosens sydlige del. Her findes åbne arealer med eng-rørhvene og tagrørs-bevoksning eller hængesæk samt tørvegrave med bl.a. krebsklo. Natura 2000-området ligger i Aabenraa Kommune. Da dette Natura 2000-område er et fuglebeskyttelsesområde og ikke et habitatområde, er der ikke kortlagt lysåbne naturtyper.



Tabel A: Kortlagte naturtyper på Naturstyrelsens arealer i Natura 2000-området

Der er ikke kortlagt habitatnaturtyper. Derfor vises Tabel A ikke.

Arter på udpegningsgrundlaget fremgår ikke af ovenstående tabel. Der henvises derimod til N2000 planen for området.

Planlagte indsatser

I det følgende angives Naturstyrelsens planlagte indsatser for naturtyperne på udpegningsgrundlaget. Indsatserne er beskrevet inedenstående tabeller og suppleret med forklarende tekst.

I tabellerne skelnes mellem "Eksisterende indsats" og "Ny indsats". "Eksisterende indsats" anvendes, hvor den pågældende indsats allerede er omfattet af den eksisterende arealforvaltning, eller hvor det fremgår af eksisterende driftsplaner og lignende, at indsatsen vil blive gennemført i plejeplanperioden. "Ny indsats" omfatter de indsatser, der alene gennemføres for at opfylde målene i N2000-planerne for 2022 - 2027.

Tabel B: Planlagte indsatser for naturtyperne på Naturstyrelsens arealer i Natura 2000-området

Der er ingen naturtyper på udpegningsgrundlaget og der er derfor ingen planlagte indsatser for disse.

Tabel C: Udvikling mod ny kortlagt naturtype

Der planlægges ikke for udvikling af nye naturtyper i indeværende planperiode. Derfor vises Tabel C ikke.

Tabel D: Planlagte indsatser for arter, udover indsatser for naturtyper på lysåbne naturtyper og skovnaturtyper på Naturstyrelsensarealer i Natura 2000-området

Der planlægges ikke yderligere indsatser alene for arter i indeværende planperiode.

Opsummering

Der er ingen indsatser eller naturtyper på Naturstyrelsens arealer.

Redegørelse for indsatsen i den forgangne plejeplansperiode

For de lysåbne naturtyper og arter på udpegningsgrundlaget omhandler denne redegørelse planperioden 2016-2021. For skovnaturtyperperioden 2010-2021.

Nedenstående tabeller viser en oversigt over planlagte og gennemførte aktiviteter på Naturstyrelsens arealer inden for Natura 2000-område N98 Tinglev Sø og Mose, Ulvemose og Terkelsbøl Mose

Tabel E: Status for gennemførelse af aktiviteter for seneste planperiode fordelt på naturtyper og arter

I den forgangne planperiode, er der ikke planlagt særlige indsatser af hensyn til arter på udpegningsgrundlaget, og der er ikke kortlagthabitatnatur i området. Derfor vises Tabel E ikke.

Tabel F: Oversigt over ikke-planlagte indsatser, der er gennemført, og som gavner arter eller naturtyper på udpegningsgrundlaget

I den forgangne planperiode, er der ikke gennemført indsatser. Derfor vises Tabel F ikke.

Tabel G: Oversigt over indsatser der ikke er gennemført

I den forgangne planperiode, var der ingen planlagte indsatser. Derfor vises Tabel G ikke.

Opsummering

I den forgangne planperiode var der ikke planlagt eller udført indsatser for Naturstyrelsens arealer.

Miljøvurderingsloven, habitatdirektivet og plejeplanen

For samtlige Natura 2000-planer er der foretaget en strategisk miljøvurdering (SMV). Natura 2000-planerne og de tilhørendemiljøvurderinger kan findes på Miljøstyrelsens hjemmeside under Natura 2000, tredje generation planer (2022-2027).

Natura 2000-plejeplanerne er en type af planer, som kan være omfattet af krav om miljøvurdering i henhold til Bekendtgørelse af lov om miljøvurdering af planer og programmer og af konkrete projekter (VVM) (lovbekendtgørelse nr. 4 af 3. januar 2023) – herefter refereret tilsom miljøvurderingsloven.

Ved vurderingen af om en plejeplan er omfattet af miljøvurderingsloven ses på kriterierne i lovens § 8. Erfaringsmæssigt er der en del plejeplaner, som ikke vil være omfattet af miljøvurderingsloven. Det afhænger dog i alle tilfælde af det konkrete indhold af plejeplanen, og der skal derfor altid foretages en særskilt vurdering for hver plan.

Denne plejeplan er blevet vurderet i forhold til, om den er omfattet af miljøvurderingsloven. Det er vurderet, om plejeplanen fastsætter nye rammer for fremtidige anlægstilladelser, eller om den vurderes at kunne påvirke internationalt udpegede naturbeskyttelsesområdevæsentligt jfr. miljøvurderingslovens § 8. Det er Naturstyrelsens vurdering, at plejeplanen ikke fastsætter nye rammer for fremtidige anlægstilladelser til projekter omfattet af lovens bilag 1 eller 2 og dermed ikke er omfattet af krav om miljøvurdering.

Denne plejeplan for Natura 2000-område 98 Tinglev Sø og Mose, Ulvemose og Tærkelsbøl Mose omfatter indsatserne beskrevet i afsnittet planlagte indsatser. De planlagte indsatser forventes gennemført med det formål at understøtte bevaringsmålsætningerne for hhv. arter og naturtyper på udpegningsgrundlaget.

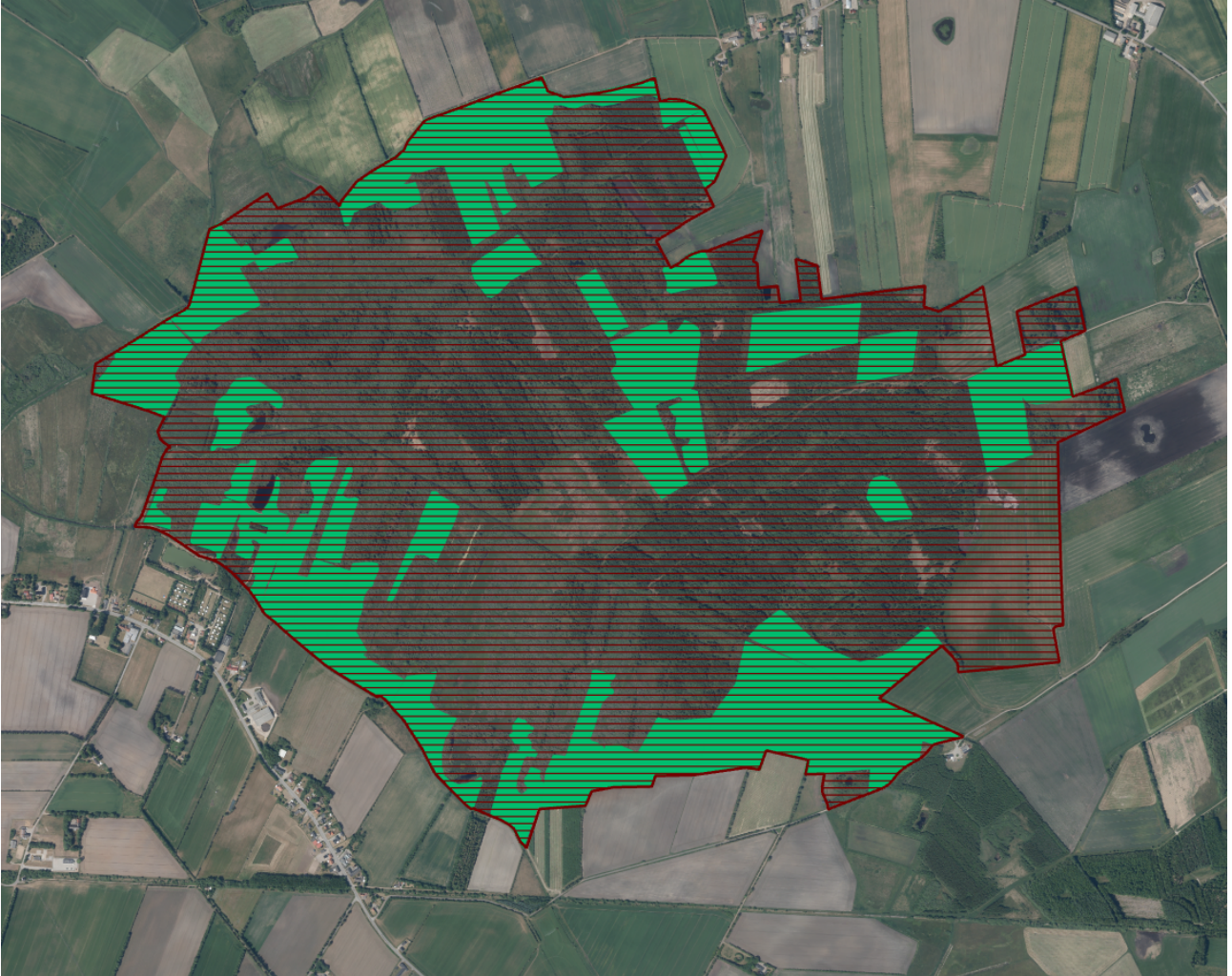
I denne plejeplan planlægges der ikke gennemført aktiviteter med henblik på at udvikle naturtyper på bekostning af andre naturtyper.

Det er Naturstyrelsens vurdering, at plejeplanen er undtaget fra habitatdirektivets artikel 6, stk. 3 og dermed fra vurdering efter miljøvurderingsloven, fordi planerne er "direkte forbundet med eller nødvendige for lokalitetens forvaltning" jfr. artikel 6, stk. 3, 1. pkt. Plejeplanen anses således som direkte forbundet med og nødvendig for Natura 2000-områdets forvaltning.

Bilag 2: Kortbilag

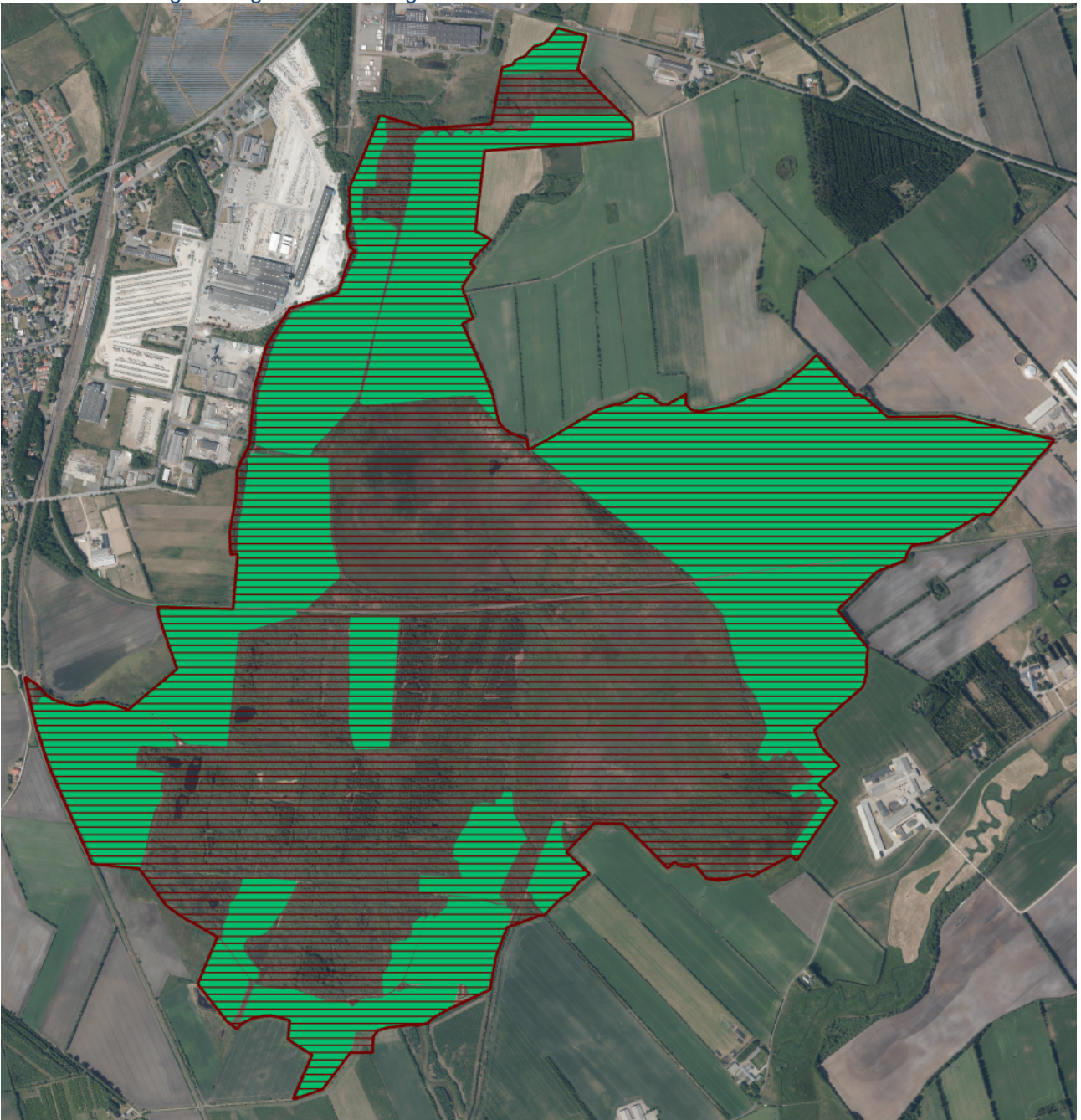
Herunder er indsat relevante kortbilag over de to delområder af Natura 2000-området, hvor afgræsning og høslæt finder sted på nuværende tidspunkt.

Kort 2. Kort over græsningsområder i Ulvemose og Terkelsbøl Mose.



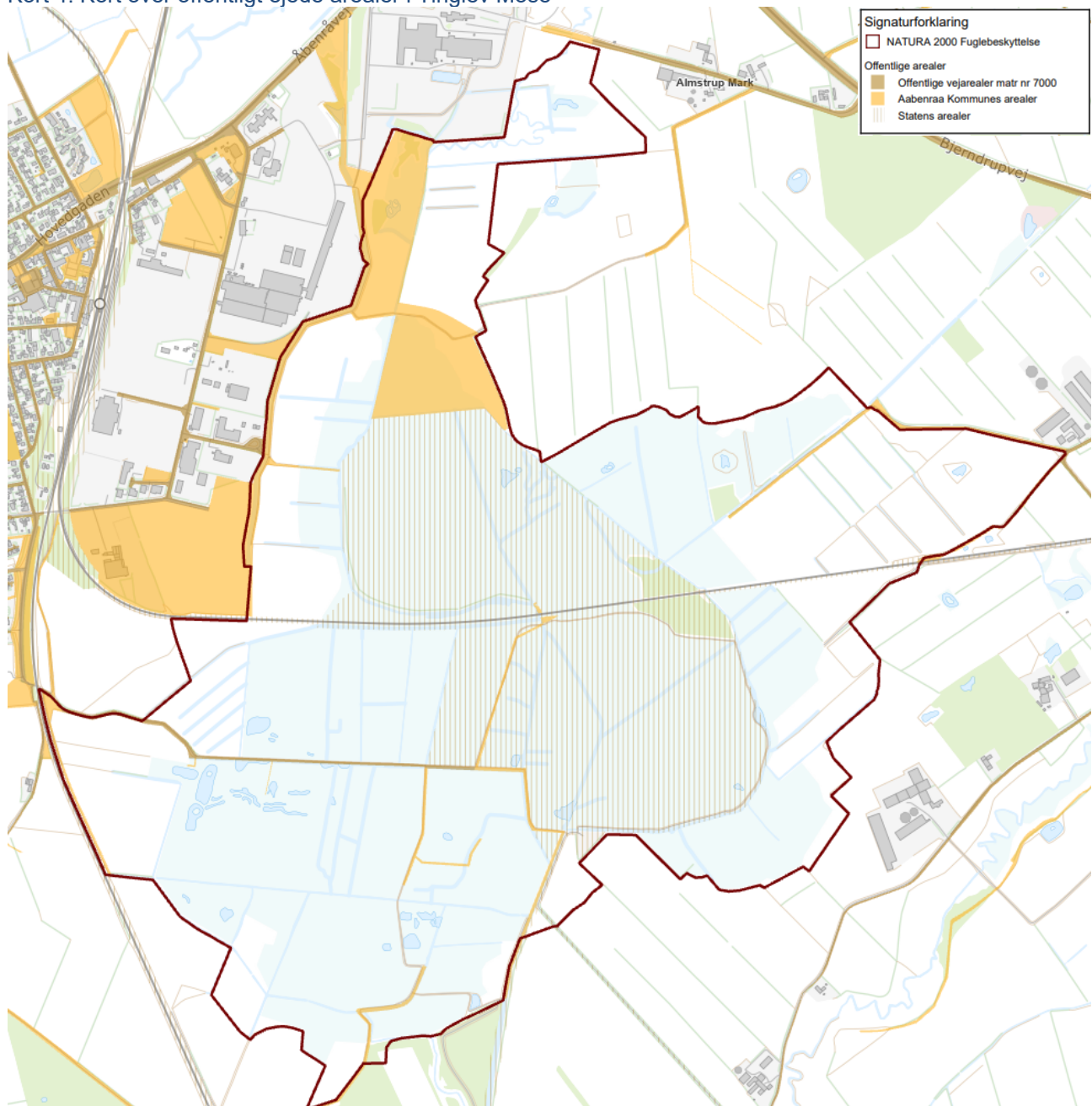
Den røde markering viser afgrænsningen af Natura 2000-området. Den grønne markering viser områder hvor der tages høslæt eller foretages afgræsning.

Kort 3. Kort over græsningsområder i Tinglev Mose.



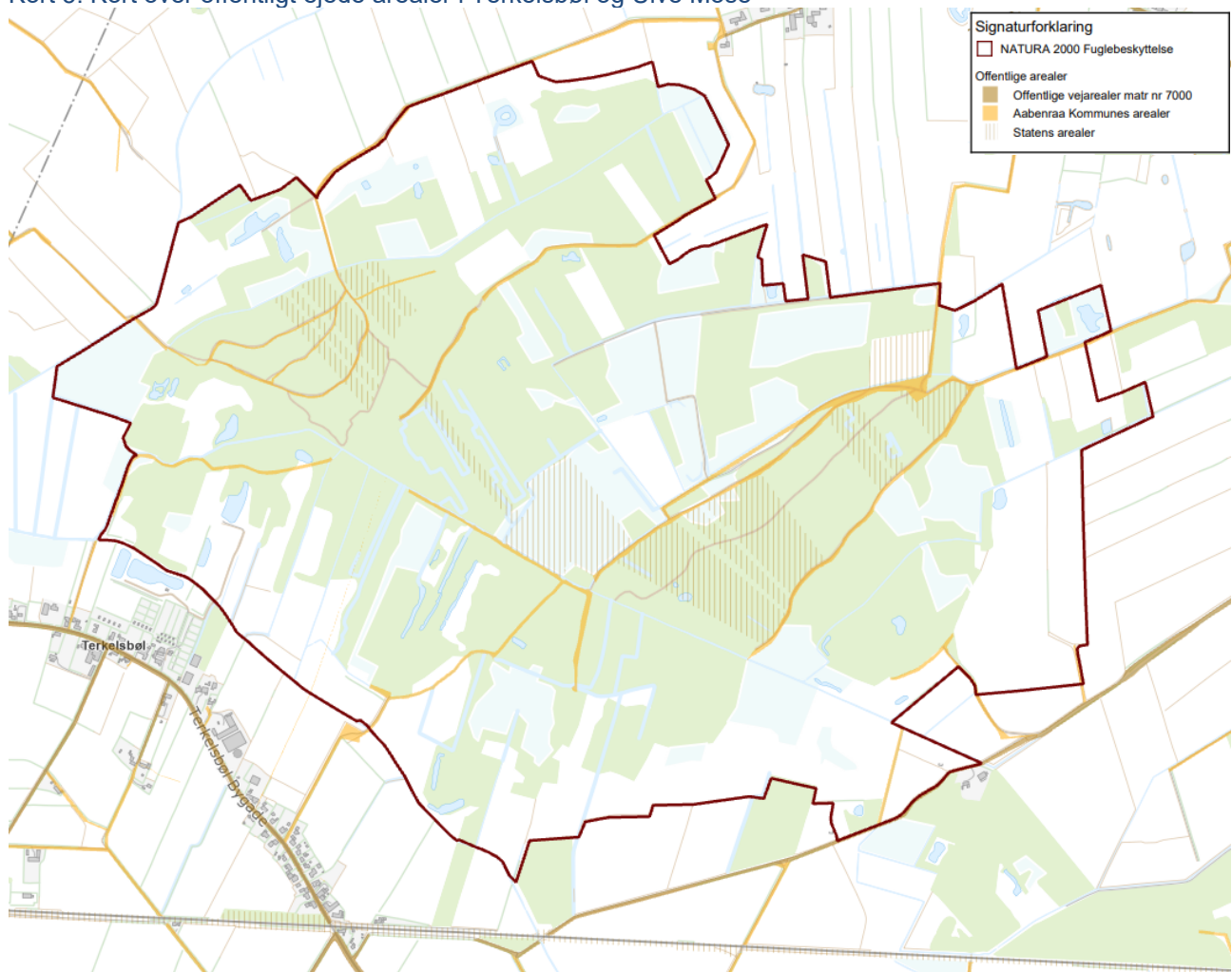
Den røde markering viser afgrænsningen af Natura 2000-området. Den grønne markering viser områder hvor der tages høslæt eller foretages afgræsning.

Kort 4. Kort over offentligt ejede arealer i Tinglev Mose



Den orange markering viser arealer ejet af Aabenraa Kommune. Den skraverede markering viser arealerne ejet af Naturstyrelsen. Den røde linje markerer afgrænsningen af Natura 2000 området.

Kort 5. Kort over offentligt ejede arealer i Terkelsbøl og Ulve Mose



Den orange markering viser arealer ejet af Aabenraa Kommune. Den skraverede markering viser arealerne ejet af Naturstyrelsen. Den røde linje markerer afgrænsningen af Natura 2000 området.