

Miljø

Skelbækvej 2
6200 Aabenraa
Tlf.: 7376 7676

Dato: 03-02-2025
Sagsnr.: 25/2623
Dok.løbenr.: 25705/25

Kontakt: Laura Klaver
Direkte tlf.: 7376 7351
E-mail: lklav@aabenraa.dk

Dispensation for afstandskrav fra eksisterende gyllebeholder til naboskel på Undelevej 16, 6340 Kruså

Aabenraa Kommune meddeler dispensation til ibrugtagning af en eksisterende gyllebeholder på Undelevej 16, 6340 Kruså indenfor afstandskravet på 30 m til naboskel mod marken med matr. nr. 1b, Undelev, Holbøl, jf. husdyrburglovens¹ § 8, stk. 1, pkt. 7.

Begrundelse

Aabenraa Kommune har den 22. januar 2025 modtaget en anmeldelse om ibrugtagning af en eksisterende gyllebeholder på 1.300 m³ på kvægbruget Undelevej 16, 6340 Kruså, matr. nr. 2, Undelev, Holbøl.

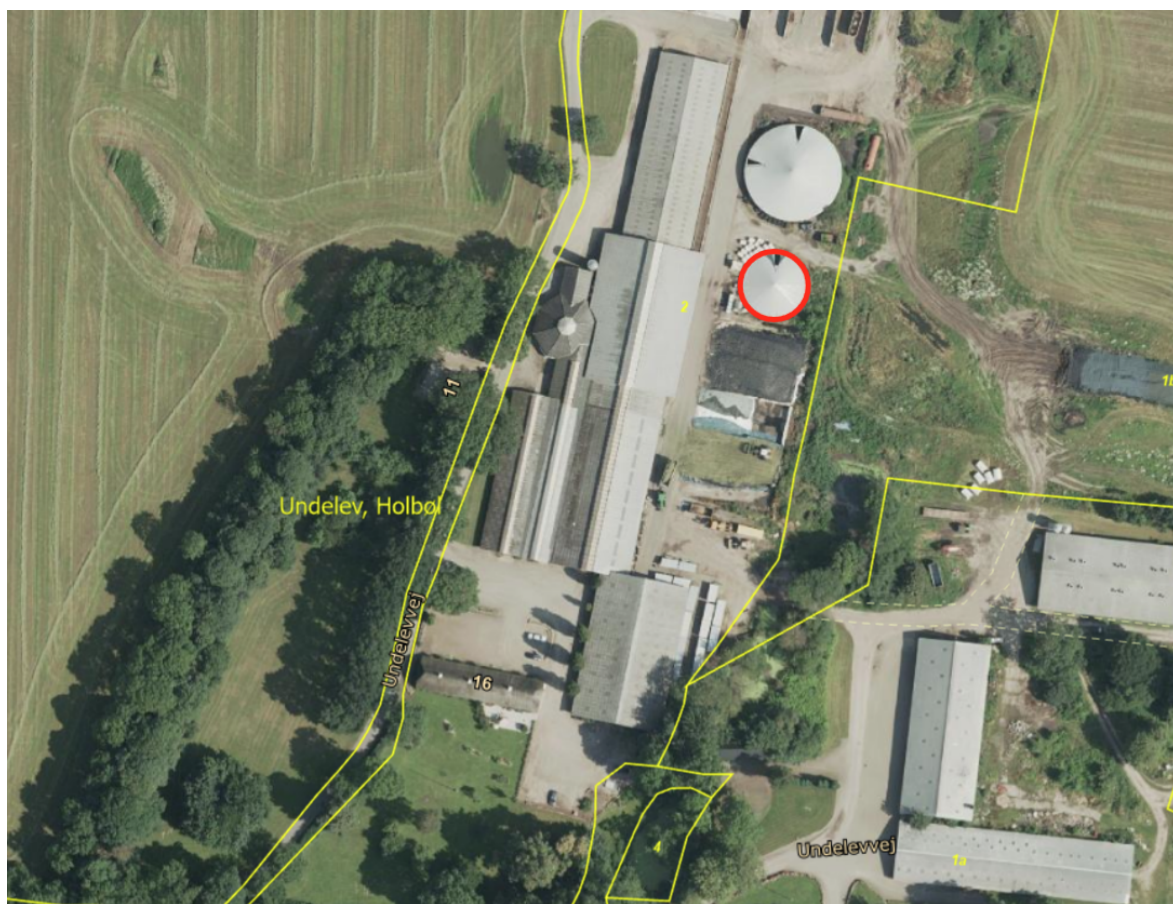
Gyllebeholderens placering fremgår af Figur 1. Gyllebeholderen er beliggende 8 m fra marken mod øst med matr. nr. 1b, Undelev, Holbøl, og overholder således ikke afstandskravet på 30 m til naboskel, jf. husdyrburglovens § 8, stk. 1, pkt. 7. Den tilstødende mark, hvortil der søges om dispensation fra afstandskravet, ejes af ansøger, og der er tale om en landbrugsejendom uden beboelse.

Ansøger har derfor ansøgt om dispensation fra afstandskravet, så den eksisterende gyllebeholder kan tages i brug igen. Alternativet vil være at etablere en ny gyllebeholder længere væk fra naboskellet, hvilket ikke vurderes at være en proportional løsning, sammenlignet med udnyttelsen af en tiloversbleven gyllebeholder. Gyllebeholderen blev taget ud af drift som opbevaringsanlæg til gylle i 2020 og har sidenhen været anvendt som opsamlingsbeholder til ensilagesaft og restvand. Beholderen ønskes nu igen at kunne benyttes som opbevaringsanlæg til gylle. Gyllebeholderen er erhvervsmæssig nødvendig for at have tilstrækkelig opbevaringskapacitet til at overholde kravet om minimum 9 måneders opbevaringskapacitet til husdyrgødning, jf. ansøgers kapacitetsberegning og § 10 i husdyrgødningsbekendtgørelsen².

¹ Lovbekendtgørelse nr. 520 af 1. maj 2019 om husdyrbrug og anvendelse af gødning m.v. med senere ændringer

² Bekendtgørelse nr. 2243 af 29. november 2021 om miljøregulering af dyrehold og om opbevaring af gødning

Totalhøjden af gyllebeholderen inklusiv teltoverdækning er ca. 5,5 m over terræn. Der er tale om en eksisterende gyllebeholder opført i ca. 1991, som er beliggende centralt på husdyrbruget i tilknytning til de øvrige driftsbygninger og anlæg. Gyllebeholderen er afskærmet af de omkringliggende driftsbygninger og beplantning samt den eksisterende gyllebeholder med teltoverdækning mod nord, som er højere end den anmeldte gyllebeholder med teltoverdækning. Den anmeldte gyllebeholder er således ikke synlig ved forbigørsel.



Figur 1. Gyllebeholderens placering (rød markering).

Vurdering

Aabenraa Kommune har i sin afgørelse lagt vægt på at:

- Den tilstødende mark, hvortil der søges om dispensation fra afstandskravet, ejes af ansøger, og der er tale om en landbrugsejendom uden beboelse.
- Der er tale om en eksisterende gyllebeholder, som tages i brug igen.
- Gyllebeholderen er erhvervsmæssigt nødvendigt for ejendommens drift som landbrugsejendom, da ansøger mangler opbevaringskapacitet til gylle.
- Gyllebeholderens placering ikke vurderes at give anledning til væsentlige eller øgede gener.

- Dispensationen ikke tilsidesætter hensynet til de landskabelige værdier, da gyllebeholderen er afskærmet af de øvrige driftsbygninger og anlæg samt eksisterende beplantning.

Hjemmel

Dispensationen meddeles i medfør af husdyrbruglovens § 9, stk. 3.

Partshøring

Da ansøger selv ejer naboejendommen, hvortil der søges om dispensation fra afstandskravet til naboskel, og da naboejendommen er landbrugsejendom uden beboelse, vurderer Aabenraa Kommune, at det ikke er nødvendigt at partshøre naboejendommens ejer vedrørende gyllebeholderens placering indenfor afstandskravet til naboskellet.

Aktindsigt

Du har ifølge forvaltningslovens § 9 ret til aktindsigt i alle dokumenter, der vedrører sagen med sagsnr.: 25/2623. Eventuel aftale herom skal træffes med Team Miljø.

Klagevejledning

Afgørelsen er meddelt i medfør af husdyrbrugloven og kan i medfør af lovens § 76 påklages til Miljø- og Fødevareklagenævnet.

Hvis du ønsker at klage over denne afgørelse, kan du klage til Miljø- og Fødevareklagenævnet. Du klager via Klageportalen, som du finder et link til på forsiden af www.naevneneshus.dk. Klageportalen ligger på www.borger.dk og www.virk.dk. Du logger på www.borger.dk eller www.virk.dk, ligesom du plejer, typisk med MitID. Klagen sendes gennem Klageportalen til Aabenraa Kommune, der har truffet afgørelsen. En klage er indgivet, når den er tilgængelig for kommunen i Klageportalen. Når du klager, skal du som privatperson betale et gebyr på kr. 900. For virksomheder og organisationers vedkommende er gebyret på 1.800 kr. Du betaler gebyret med betalingskort i Klageportalen.

Miljø- og Fødevareklagenævnet skal som udgangspunkt afvise en klage, der kommer uden om Klageportalen, hvis der ikke er særlige grunde til det. Hvis du ønsker at blive fritaget for at bruge Klageportalen, skal du sende en begrundet anmodning til den myndighed, der har truffet afgørelse i sagen. Myndigheden videresender herefter anmodningen til Miljø- og Fødevareklagenævnet, som træffer afgørelse om, hvorvidt din anmodning kan imødekommes.

Klagefristen udløber 4 uger efter, at afgørelsen er meddelt. Er afgørelsen offentligt bekendtgjort, regnes klagefristen dog altid fra bekendtgørelsen. Hvis klagefristen udløber på en lørdag eller helligdag, forlænges fristen til den følgende hverdag.

Afgørelsen meddeles den 3. februar 2025 og offentliggøres på Aabenraa Kommunes hjemmeside den 3. februar 2025. En eventuel klage skal være modtaget senest den 3.

marts 2025, der er dagen for klagefristens udløb. Når Aabenraa Kommune modtager en klage, underretter kommunen straks anmelder om klagen.

Afgørelsen kan påklages af:

- Afgørelsens adressat
- Miljøministeren, når væsentlige nationale eller internationale interesser er berørt
- Enhver, der har en individuel, væsentlig interesse i sagens udfald
- Styrelsen for Patientsikkerhed, Tilsyn og Rådgivning Syd
- Danmarks Naturfredningsforening
- Danmarks Naturfredningsforenings lokalkomité
- Dansk Ornitologisk Forening
- DOF-Sønderjylland
- Det økologiske Råd
- Danmarks Fiskeriforening
- Ferskvandsfiskeriforeningen for Danmark
- Danmarks Sportsfiskerforbund
- Arbejderbevægelsens Erhvervsråd
- Forbrugerrådet

Søgsmål til prøvelse af afgørelsen skal være anlagt inden 6 måneder efter, at afgørelsen er offentligt bekendtgjort.

Har du kommentarer eller spørgsmål til denne afgørelse, er du velkommen til at kontakte mig.

Venlig hilsen



Laura Klaver
Agrobiolog