

Miljø

Skelbækvej 2
6200 Aabenraa
Tlf.: 7376 7676

Dato: 26-03-2025
Sagsnr.: 25/7505
Dok.løbenr.: 81271/25

Kontakt: Maja Hauchrog Vink
Direkte tlf.: 7376 7159
E-mail: mhvi@aabenraa.dk

Afgørelse om etablering af et maskinhus på Gerrebækvej 12, 6360 Tinglev

Aabenraa Kommune træffer afgørelse om, at et maskinhus på 542 m² på Gerrebækvej 12, 6360 Tinglev, matr.nr. 40, Kravlund, Tinglev kan etableres under forudsætning af, at etableringen sker som anmeldt.

Det skal oplyses, at denne afgørelse ikke omfatter andre afgørelser eller tilladelser efter anden lovgivning end efter husdyrgodkendelsesbekendtgørelsen¹. Der skal således særskilt ansøges om tilladelse til afledning af tagvand og byggetilladelse.

Begrundelse

Miljørådgiver Louise H. Riemann, LHN, anmeldte den 7. marts 2025 etableringen af et maskinhus på 542 m² på husdyrbruget Gerrebækvej 12, 6360 Tinglev, matr.nr. 40, Kravlund, Tinglev. Anmeldelsen er indsendt på vegne af ejer Tinglevmark ApS.

Maskinhuset etableres med en bredde på 22,1 m, en længde på 24,5 m og en højde på 7,42 m til kip. Taghældningen bliver 15 grader og benhøjden udgør 4,6 m. Maskinhusets placering fremgår af Figur 1. Facaden beklædes med røde og antracitgrå stålplader, og taget etableres med grå eternitplader. Plan- og snittegning fremgår af Bilag 1 og 2.

Ejendommen er ikke beliggende inden for områder i kommuneplanen, der har til formål at beskytte udpegede bevaringsværdier, herunder kulturhistoriske, geologiske eller landskabelige hensyn. Endvidere er ejendommen ikke beliggende indenfor bygge- og beskyttelseslinjer. Husdyrbruget ligger isoleret i et landbrugsdomineret landskab, hvor dyrkede marker afgrænses af et netværk af læhegn, som virker afskærmende.

Maskinhuset er erhvervsmæssig nødvendig for ejendommens drift som landbrugsejendom, til opbevaring af landbrugsmaskiner tilknyttet husdyrbruget. Maskinhuset opføres i tilknytning til husdyrbrugets eksisterende anlæg mellem plansiloanlægget og foderladen, og langs Gerrebækvej er der eksisterende

¹ Bekendtgørelse nr. 1089 af 16. oktober 2024 om godkendelse og tilladelse m.v. af husdyrbrug

beplantning. Maskinhuset vil således kun være synlig på en kort strækning langs Gerrebækvej ved forbigørsel. Byggestilen og ensartetheden videreføres så vidt muligt i det nye byggeri, så det harmonerer med de øvrige bygninger på ejendommen. Aabenraa Kommune vurderer, at maskinhuset vil kunne integreres i landskabet, uden væsentlig visuel ændring af områdets karakter, samt at det samlede bygningsanlæg vil fremstå som én samlet enhed.



Figur 1. Maskinhusets placering.

Vurdering

Aabenraa Kommune har i sin afgørelse lagt vægt på:

- At maskinhuset er erhvervsmæssig nødvendig for ejendommens drift som landbrugsejendom og er beliggende i tilknytning til ejendommens hidtidige bebyggelsesarealer.
- At der ikke foretages ændringer i det eksisterende terræn på mere end +/- 1 m.
- At bygningshøjden er lavere end 12,5 m.
- At maskinhusets placering overholder afstandskravene på 50 m til byzone, lokalplanlagte områder og nabobeboelse.
- At ejendommen ikke er beliggende i et område, der i kommuneplanen er udpeget med særlige bevaringsværdier.

På oplyste baggrund er det Aabenraa Kommunes vurdering, at det anmeldte kan foretages uden miljøgodkendelse eller -tilladelse i henhold til husdyrbruglovens² §§ 16 a eller 16 b. Desuden er det kommunens vurdering, at det anmeldte kan gennemføres uden at være til gene for naboer, uden at give anledning til miljøforurening og uden at være i strid med områdets landskabelige værdier. Derfor er det kommunens vurdering, at det anmeldte kan accepteres.

Hjemmel

Afgørelsen om etablering af et maskinhus er truffet med hjemmel i § 11 i husdyrgodkendelsesbekendtgørelsen, jf. samme bekendtgørelses § 21, stk. 4.

Høring

Aabenraa Kommune har ikke orienteret naboerne, da Aabenraa Kommune jf. § 19 i forvaltningsloven³ vurderer, at etableringen af et maskinhus vil være af underordnet betydning for naboerne, idet maskinhuset afskærmes af eksisterende bygningsmasse og beplantning, og da afstanden til nærmeste nabo er over 200 m.

Udnyttelsesfrist

Afgørelsen bortfalder, hvis den ikke er udnyttet inden 6 år fra meddelelsesdato. Endvidere gælder det, at hvis afgørelsen herefter ikke udnyttes helt eller delvist i 3 på hinanden følgende år, bortfalder den del af afgørelsen, der ikke har været udnyttet de seneste 3 år.

Aktindsigt

Du har ifølge forvaltningslovens § 9 ret til aktindsigt i alle dokumenter, der vedrører sagen med sagsnr.: 25/7505. Eventuel aftale herom skal træffes med Team Miljø.

Klagevejledning

Afgørelsen er meddelt i medfør af husdyrbrugloven og kan i medfør af lovens § 76 påklages til Miljø- og Fødevarerklagenævnet.

Hvis du ønsker at klage over denne afgørelse, kan du klage til Miljø- og Fødevarerklagenævnet. Du klager via Klageportalen, som du finder et link til på forsiden af www.naevneneshus.dk. Klageportalen ligger på www.borger.dk og www.virk.dk. Du logger på www.borger.dk eller www.virk.dk, ligesom du plejer, typisk med MitID. Klagen sendes gennem Klageportalen til Aabenraa Kommune, der har truffet afgørelsen. En klage er indgivet, når den er tilgængelig for kommunen i Klageportalen. Når du klager, skal du som privatperson betale et gebyr på kr. 900. For virksomheder og organisationers vedkommende er gebyret på 1.800 kr. Du betaler gebyret med betalingskort i Klageportalen.

² Lovbekendtgørelse nr. 520 af 1. maj 2019 om husdyrbrug og anvendelse af gødning m.v. med senere ændringer

³ Lovbekendtgørelse nr. 433 af 22. april 2014 Forvaltningsloven

Miljø- og Fødevareklagenævnet skal som udgangspunkt afvise en klage, der kommer uden om Klageportalen, hvis der ikke er særlige grunde til det. Hvis du ønsker at blive fritaget for at bruge Klageportalen, skal du sende en begrundet anmodning til den myndighed, der har truffet afgørelse i sagen. Myndigheden videresender herefter anmodningen til Miljø- og Fødevareklagenævnet, som træffer afgørelse om, hvorvidt din anmodning kan imødekommes.

Klagefristen udløber 4 uger efter, at afgørelsen er meddelt. Er afgørelsen offentligt bekendtgjort, regnes klagefristen dog altid fra bekendtgørelsen. Hvis klagefristen udløber på en lørdag eller helligdag, forlænges fristen til den følgende hverdag.

Afgørelsen meddeles den 26. marts 2025 og offentliggøres på Aabenraa Kommunes hjemmeside den 26. marts 2025. En eventuel klage skal være modtaget senest den 23. april 2025, der er dagen for klagefristens udløb. Når Aabenraa Kommune modtager en klage, underretter kommunen straks anmelder om klagen.

Afgørelsen kan påklages af:

- Afgørelsens adressat
- Miljøministeren, når væsentlige nationale eller internationale interesser er berørt
- Enhver, der har en individuel, væsentligt interesse i sagens udfald
- Styrelsen for Patientsikkerhed, Tilsyn og Rådgivning Syd
- Danmarks Naturfredningsforening
- Danmarks Naturfredningsforenings lokalkomité
- Dansk Ornitologisk Forening
- DOF-Sønderjylland
- Det økologiske Råd
- Danmarks Fiskeriforening
- Ferskvandsfiskeriforeningen for Danmark
- Danmarks Sportsfiskerforbund
- Arbejderbevægelsens Erhvervsråd
- Forbrugerrådet

Søgsmål til prøvelse af afgørelsen skal være anlagt inden 6 måneder efter, at afgørelsen er offentligt bekendtgjort.

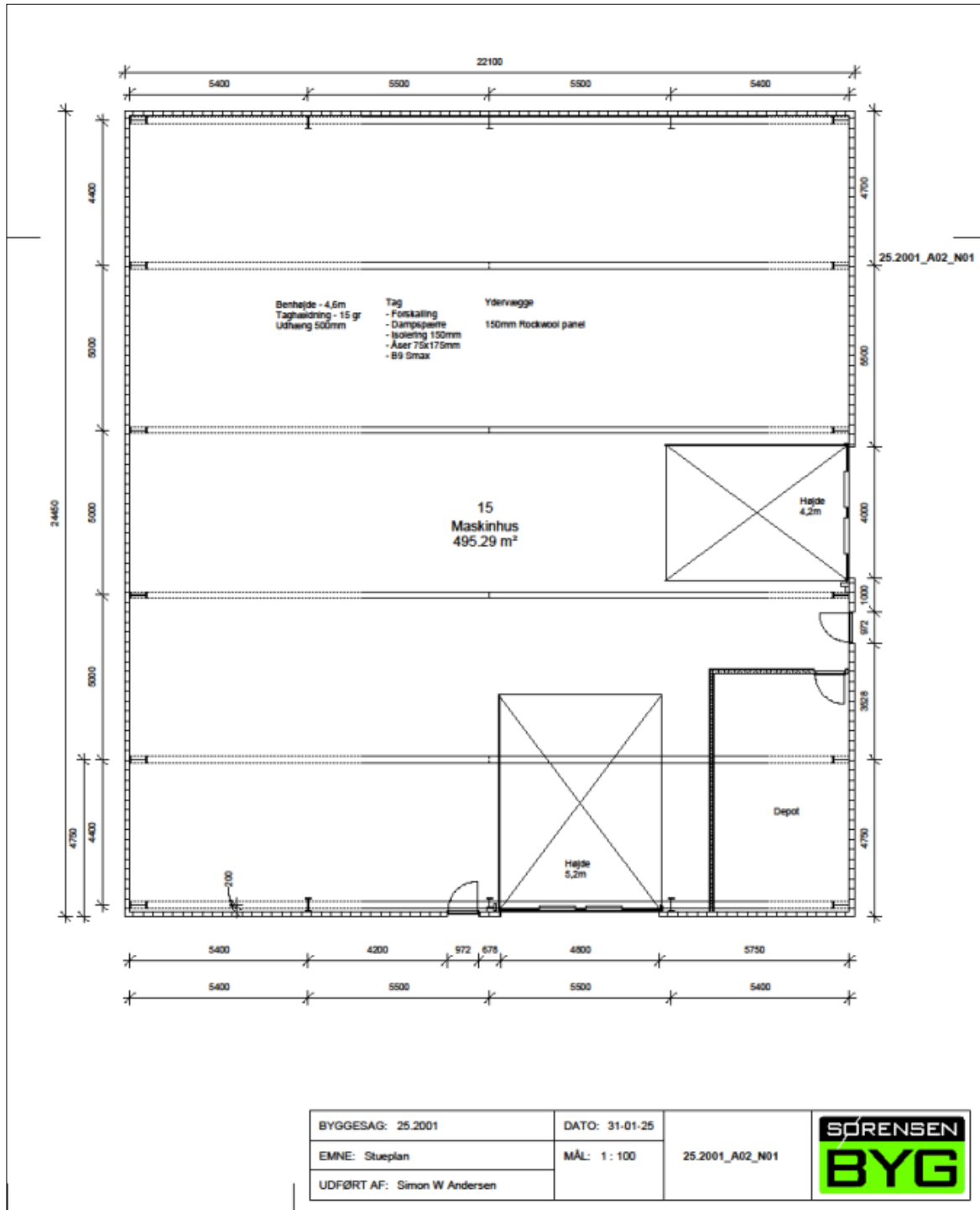
Har du kommentarer eller spørgsmål til denne afgørelse, er du velkommen til at kontakte mig.

Venlig hilsen



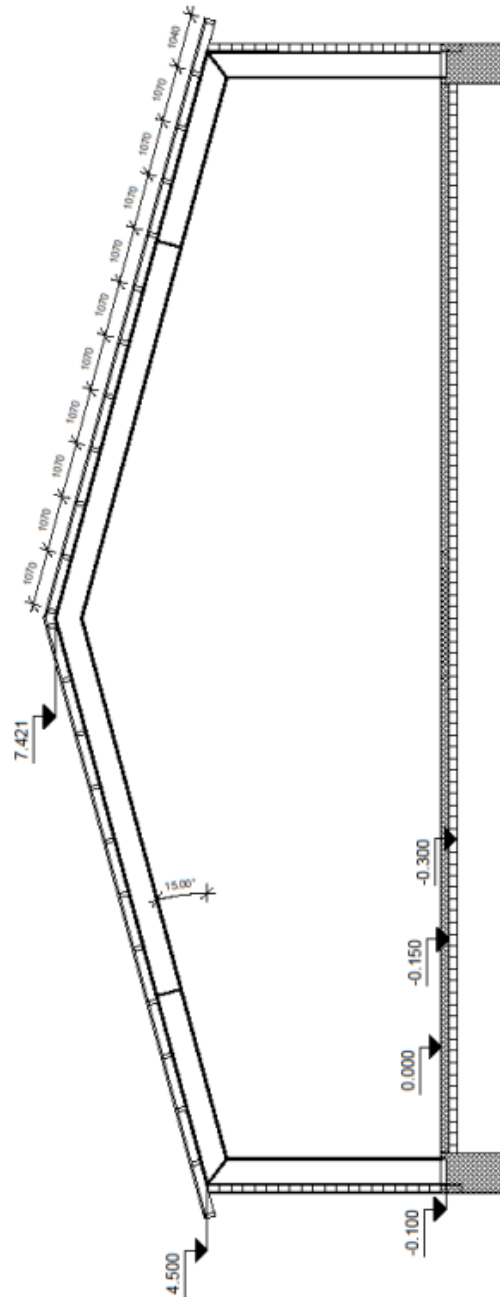
Maja Hauchrog Vink
Miljøsagsbehandler

Bilag 1: Plantegning



Bilag 2: Snittegning

25.2001-A3 -N01



25.2001-A3
-N01

BYGGESAG: 25.2001	DATE: 31-01-25
EMNE: Tverrsnit	MÅL: 1:75
UDFØRT AF: Simon W. Andersen	