

Aabenraa Kommune
Digital annonce

Miljø
Skelbækvej 2
6200 Aabenraa
Tlf.: 7376 7676

Dato: 01-07-2026
Sagsnr.: 26/10140
Dok.løbenr.: 167835/26

Kontakt: Tine Oerter Trane
Direkte tlf.: 7376 7783
E-mail: tot@aabenraa.dk

Tillæg nr. 1 til miljøgodkendelse af husdyrbruget på Stormsgårdevej 56, 6372 Bylderup-Bov

Aabenraa Kommunes Team Miljø har den 1. juli 2026 meddelt tillæg nr. 1 til miljøgodkendelse efter husdyrbrugloven¹ til husdyrbruget på Stormsgårdevej 56, 6372 Bylderup-Bov, matr. nr. 11, Havsted, Ravsted.

Ejendommen meddeles tillægsgodkendelse til følgende nye produktionsarealer:

Stald	Staldstørrelse m ²	Produktion	Produktionsareal m ²
A. Kostald + D. Tilbygning	3.549	Alle kvæg; Sengestald med spalter (bagskyl eller ringkanal)	283
		Alle kvæg; Dybstrøelse.	21
I alt			304

Der godkendes følgende nye ensilage- og gødningsopbevaringsanlæg:

- Ny ensilageplads på 2.730 m².
- Ny gyllebeholder på 4.000 m³ med mulighed for teltoverdækning (frivilligt tiltag).

Tillægsgodkendelsen kan ses i sin helhed på de følgende sider.

Afgørelser efter husdyrbrugloven kan påklages til Miljø- og Fødevareklagenævnet af:

- Afgørelsens adressat.
- Miljøministeren, når væsentlige nationale eller internationale interesser er berørt.

¹ Lovbekendtgørelse nr. 1065 af 21. august 2025 om husdyrbrug og anvendelse af gødning m.v. med senere ændringer

- Enhver, der har en individuel, væsentlig interesse i sagens udfald.
- Sundhedsstyrelsen.
- Danmarks Fiskeriforening, Ferskvandsfiskeriforeningen i Danmark, Arbejderbevægelsens Erhvervsråd og Forbrugerrådet, alle i henhold til lovens § 85.
- Lokale foreninger og organisationer, i henhold til lovens § 86.
- Landsdækkende foreninger og organisationer, i henhold til lovens § 87.

Hvis du ønsker at klage over denne afgørelse, kan du klage til Miljø-og Fødevareklagenævnet. Du klager via Klageportalen, som du finder et link til på forsiden af www.naevneneshus.dk. Klageportalen ligger på www.borger.dk og www.virk.dk. Du logger på www.borger.dk eller www.virk.dk, ligesom du plejer, typisk med MitID. Klagen sendes gennem Klageportalen til Aabenraa Kommune, der har truffet afgørelsen. En klage er indgivet, når den er tilgængelig for kommunen i Klageportalen. Når du klager, skal du som privatperson betale et gebyr på kr. 900. For virksomheder og organisationers vedkommende er gebyret på 1.800 kr. Du betaler gebyret med betalingskort i Klageportalen.

Miljø-og Fødevareklagenævnet skal som udgangspunkt afvise en klage, der kommer uden om Klageportalen, hvis der ikke er særlige grunde til det. Hvis du ønsker at blive fritaget for at bruge Klageportalen, skal du sende en begrundet anmodning til Aabenraa Kommune, der har truffet afgørelse i sagen. Aabenraa Kommune videregiver herefter anmodningen til Miljø-og Fødevareklagenævnet, som træffer afgørelse om, hvorvidt din anmodning kan imødekommes.

Klagefristen udløber 4 uger efter, at afgørelsen er meddelt. Er afgørelsen offentligt bekendtgjort, regnes klagefristen dog altid fra bekendtgørelsen. Hvis klagefristen udløber på en lørdag eller helligdag, forlænges fristen til den følgende hverdag.

Afgørelsen annonceres offentligt den 1. juli 2026 på Aabenraa Kommunes hjemmeside. En eventuel klage skal være modtaget senest den 29. juli 2026, der er dagen for klagefristens udløb.

Der kan i øvrigt henvises til tillægsgodkendelsens afsnit C "Offentlighed og klagevejledning"



Tillæg nr. 1 til miljøgodkendelse af husdyrbruget Stormsgårdevej 56, 6372 Bylderup-Bov

§ 16a, stk. 4

Lovbekendtgørelse nr. 1065
af 21. august 2025 om
husdyrbrug og anvendelse af
gødning m.v.

Godkendelsesdato:
1. juli 2026



Aabenraa Kommune

Plan, Teknik & Miljø
Team Miljø
Skelbækvej 2
6200 Aabenraa
Tlf. 73 76 76 76

Baggrund og læsevejledning

Kommunens afgørelse, vilkår der gælder for husdyrbruget samt de generelle juridiske forhold omkring afgørelsen, herunder klagevejledningen, og bilag kan læses i kapitel A, B, C og D.

Som følge af husdyrbrugloven¹ skal ansøger indsende oplysninger om en række forhold, jf. husdyrgodkendelsesbekendtgørelsens² bilag 1, punkt A og B. Kommunen skal i sin afgørelse beskrive husdyrbrugets særkender samt vurdere og begrunde, at det ansøgte ikke har en væsentlig indvirkning på miljøet, og at det opfylder de lovbestemte krav om anvendelse af den bedst tilgængelige teknik (BAT) på lugt- og ammoniakemission. Kommunen stiller de relevante vilkår, der sikrer, at husdyrbruget ikke har en væsentlig virkning på miljøet, samt at BAT er overholdt.

Husdyrbruget på Stormsgårdevej 56, 6372 Bylderup-Bov har en ammoniakemission på mere end 3.500 kg NH₃-N pr. år, og har en gældende miljøgodkendelse efter husdyrbruglovens § 16a, stk. 1. Udvidelsen af husdyrbruget udløser derfor krav om en ansøgning om tillæg til miljøgodkendelsen efter husdyrbruglovens § 16a, stk. 4. Husdyrbruget har VVM-pligt, og der er krav om at anvende den bedst tilgængelige teknik (BAT) for at ammoniakemissionen begrænses.

Ansøgningen indeholder en miljøansøgning, som er vedlagt under kapitel E. Den vedlagte miljøansøgning er et resultat af dialog imellem ansøger og Aabenraa Kommune i forbindelse med sagsbehandlingen. Miljøansøgningen og miljøgodkendelsen meddelt den 21. marts 2024 danner grundlag for kommunens afgørelse og de stillede vilkår.

¹ Lovbekendtgørelse nr. 1065 af 21. august 2025 om husdyrbrug og anvendelse af gødning m.v.

² Bekendtgørelse nr. 1089 af 16. oktober 2024 om godkendelse og tilladelse m.v. af husdyrbrug

Indholdsfortegnelse

A. Afgørelse	5
Baggrund og særkender for afgørelsen	7
Landskabelige værdier og særkender	7
Erhvervsmæssigt nødvendigt.....	8
Begrundelse for de stillede vilkår og øvrige krav	8
Natur	8
Jord, grundvand og overfladevand	9
Lugtgener.....	9
Øvrige emissioner og gener.....	10
Bedste tilgængelig teknik (BAT)	10
Øvrige krav	11
Samlet vurdering	11
Lovgrundlag	12
Udnyttelsesfrist	12
Revurdering af miljøgodkendelsen	12
Retsbeskyttelse	12
Andre tilladelser og dispensationer	12
B. Vilkår for husdyrbruget	13
Afgørelse	13
Indretning og drift	13
Lugt.....	16
Øvrige emissioner og gener.....	16
Bedste tilgængelige teknik (BAT)	17
Jord, grundvand og overfladevand	18
Egenkontrol	18
Beredskabsplan	19
C. Offentlighed og klagevejledning	20
Naboorientering og partshøring	20
Annoncering og afgørelse.....	20
Klagevejledning	20
D. Kommunens bilag	22
Lugtkonsekvenszonen	22
E. Miljøansøgningen	23

Datablad

Husdyrbrugets adresse: Stormsgårdevej 56, 6372 Bylderup-Bov

Ansøger: Andreas P. Martensen

Ansøgers CVR-nummer: 16486485

Godkendelsesmyndighed: Aabenraa Kommune

Godkendelsesdato: 1. juli 2026

Sagsbehandler: Tine Oerter Trane

Kvalitetssikring: Laura Klaver

Ansøgningsmateriale: Louise H. Riemann, LHN

Sagsnr.: 26/10140

Kortmateriale: Aabenraa Kommune, Geodatastyrelsen og Styrelsen for Dataforsyning og effektivisering, Skærmkort, WMS – tjeneste.

Lovgrundlag: Lovbekendtgørelse nr. 1065 af 21. august 2025 om husdyrbrug og anvendelse af gødning m.v. (husdyrbrugloven).

A. Afgørelse

Aabenraa Kommune meddeler tillæg nr. 1 til miljøgodkendelsen til husdyrbruget efter husdyrbruglovens § 16a, stk. 4 på Stormsgårdevej 56, 6372 Bylderup-Bov, matr.nr. 11, Havsted, Ravsted, m.fl. til hold af kvæg med de stillede vilkår.

Ved meddelelse af denne tillægsgodkendelse lovliggøres en allerede etableret udvidelse i D. Tilbygning, der er etableret i åben forbindelse med A. Kostald. Udvidelsen består af et dybstrøelsesareal på 21 m² og en udvidelse af produktionsarealet bestående af sengestald med spalter (bagskyl eller ringkanal) på 283 m².

Den i miljøgodkendelsen godkendte udvidelse af det eksisterende plansiloanlæg på 2.730 m² og etablering af ny gyllebeholder på 4.000 m³ (evt. med overdækning) er endnu ikke udnyttet, hvorfor det nye plansiloanlæg og gyllebeholder godkendes på ny med dette tillæg.

Der godkendes følgende nye produktionsarealer:

Stald	Staldstørrelse m ²	Produktion	Produktionsareal m ²
A. Kostald + D. Tilbygning	3.549	Alle kvæg; Sengestald med spalter (bagskyl eller ringkanal)	283
		Alle kvæg; Dybstrøelse.	21
I alt			304

Der godkendes følgende nye ensilage- og gødningsopbevaringsanlæg:

- Ny ensilageplads på 2.730 m².
- Ny gyllebeholder på 4.000 m³ med mulighed for teltoverdækning (frivilligt tiltag).

De eksisterende og tidligere godkendte stalde, anlæg og produktionsarealer er godkendt jf. den oprindelige miljøgodkendelse af 21. marts 2024 med de deri stillede vilkår samt evt. nye stillede vilkår i denne tillægsgodkendelse.

Det godkendte staldanlæg kan med denne tillægsgodkendelse udnyttes fuldt ud inden for grænserne for dyrevelfærdsreglerne. Se en oversigt over stalderne i Figur 1.



Figur 1. Oversigt over stalde, anmeldelsespligtige anlæg samt gødnings- og ensilageopbevaringsanlæg.

Baggrund og særkender for afgørelsen

Stormsgårdevej 56, 6372 Bylderup-Bov modtog den 21. marts 2024 miljøgodkendelse efter § 16a, stk. 1 i husdyrbrugloven. Der blev meddelt miljøgodkendelse til etablering af en tilbygning i forlængelse af den eksisterende kostald. Tilbygningen blev godkendt til en størrelse på 1.504 m² med et produktionsareal på 500 m² sengestald og spalter (bagskyl eller ringkanal) og et dybstrøelsesareal på 410 m². Endvidere blev der meddelt godkendelse til at udvide produktionsarealet i kalve- og ungdyrstalden med et nyt produktionsareal på 370 m² med senge og fast drænet gulv med skraber og ajlefløb samt et nyt dybstrøelsesareal på 180 m². Derudover blev der meddelt godkendelse til at etablere en ny ensilageplads på 2.730 m² i forlængelse af den eksisterende plansilo samt en ny gyllebeholder med en opbevaringskapacitet på 4.000 m³ med mulighed for teltoverdækning (frivilligt tiltag).

Tilbygningen er etableret, dog med et udvidet produktionsareal i forhold til det godkendte. Udvidelserne i kalve- og ungdyrstalden, den nye ensilageplads og den nye gyllebeholder er endnu ikke etableret, men ønskes fortsat opført.

Aabenraa Kommune har den 8. april 2026 modtaget en ansøgning om tillæg til miljøgodkendelsen af husdyrbruget på Stormsgårdevej 56, 6372 Bylderup-Bov. Ansøger har etableret en udvidelse af produktionsarealet i den etablerede D. Tilbygning uden forudgående godkendelse heraf. Ansøger ønsker derfor udvidelsen lovliggjort. Udvidelsen består af et dybstrøelsesareal på 21 m² og en udvidelse af produktionsarealet bestående af sengestald med spalter (bagskyl eller ringkanal) på 283 m². Derudover ønsker ansøger den førhen godkendte ensilageplads på 2.730 m² og gyllebeholder med en opbevaringskapacitet på 4.000 m³ (mulighed for overdækning, frivilligt tiltag) godkendt på ny.

Aabenraa Kommune meddeler tillæg nr. 1 til miljøgodkendelsen, da det vurderes, at ansøgeren har truffet de nødvendige foranstaltninger til at forebygge og begrænse forureningen ved anvendelse af den bedst tilgængelige teknik. Det vurderes, at husdyrbruget i øvrigt kan drives på stedet uden at påvirke omgivelserne på en måde, som er uforenelig med hensynet til omgivelserne. Aabenraa Kommune vurderer, at tillægsgodkendelsen med de stillede vilkår for lokalisering, indretning og drift af husdyrbruget sikrer, at husdyrbruget ikke vil medføre en væsentlig påvirkning af miljøet eller andre væsentlige gener.

Denne tillægsgodkendelse er baseret på de oplysninger, der er redegjort for i ansøgningsskema nr. 256 229, version 3 og miljøansøgningen i kapitel E

Landskabelige værdier og særkender

Placering af anlæg

Husdyrbruget ligger i landzone, umiddelbart øst for landsbyen Havsted.

Der sker ikke bygningsmæssige ændringer i denne tillægsgodkendelse, som kan påvirke de landskabelige værdier i området. Placeringen af den nye gyllebeholder og den nye ensilageplads blev vurderet i miljøgodkendelsen af 2024, hvor det blev vurderet, at den planlagte placering af disse nye anlæg ikke vil medføre en væsentlig påvirkning på landskabets karakter. Der stilles ikke yderligere vilkår.

Bygge- og beskyttelseslinjer og kommunalplaner

Bygge- og beskyttelseslinjer:

Husdyrbruget er ikke beliggende inden for bygge- og beskyttelseslinjer.

Kommuneplanområder:

Efter meddelelse af miljøgodkendelsen i 2024, har Aabenraa Kommune vedtaget Kommuneplan 2025. Husdyrbruget er i den nye kommuneplan beliggende i et område udpeget som særligt værdifuldt landbrugsområde, hvor landbrugets interesser og arealanvendelse prioriteres højt, samt i et område til store husdyrbrug, hvor der er gode muligheder for etablering af anlæg tilknyttet store husdyrproduktioner. Aabenraa Kommune vurderer på den baggrund, at det ansøgte ikke strider imod retningslinjerne for kommuneplanområderne. Der stilles ikke yderligere vilkår.

Erhvervsmæssigt nødvendigt

Ansøger har i ansøgningen redegjort for projektets erhvervsmæssige nødvendighed. Det udvidede produktionsareal, den nye gyllebeholder og udvidelsen af ensilagepladsen er nødvendig for optimering af ejendommens indtjening og en optimal udnyttelse af de eksisterende staldanlæg. Udvidelsen med ekstra sengepladser vil derudover være med til at fremtidssikre bedriften i forhold til kommende dyrevelfærdsregler.

Aabenraa Kommune vurderer, at der i tilstrækkelig grad er redegjort for det ansøgtes erhvervsmæssige nødvendighed, og at det ansøgte er nødvendigt for husdyrbrugets fortsatte optimale drift.

Begrundelse for de stillede vilkår og øvrige krav

Natur

Ammoniakfølsom natur

For at beskytte biologisk værdifulde og kvælstoffølsomme naturarealer mod en tilstandsændring forårsaget af en næringsberigelse, der overskrider naturens tålegrænse, må den luftbårne ammoniakdeposition fra husdyrbrug til naturarealer ikke overstige fastlagte beskyttelsesniveauer, som er fastlagt i husdyrgodkendelsesbekendtgørelsens §§ 27, 28 og 29. I husdyrgodkendelsesbekendtgørelsen er de ammoniakfølsomme naturområder inddelt i tre kategorier med forskellige beskyttelsesniveauer jf. Tabel 1.

Tabel 1. Tabel over ammoniakfølsom natur, der er beskyttet efter husdyrgodkendelsesbekendtgørelsens §§ 27, 28 og 30.

Naturtyper	Fastsat beskyttelsesniveau
Kategori 1. Ammoniakfølsomme naturtyper beliggende indenfor internationale naturbeskyttelsesområder.	Maks. totaldeposition afhængig af antal øvrige husdyrbrug i nærheden: 0,2 kg N/ha/år ved >1 øvrige husdyrbrug 0,4 kg N/ha/år ved 1 øvrigt husdyrbrug 0,7 kg N/ha/år ved 0 øvrige husdyrbrug
Kategori 2. Ammoniakfølsomme naturtyper beliggende udenfor internationale naturbeskyttelsesområder, i form af højmoser, lobeliesøer, heder >10 ha og overdrev >2,5 ha.	Maks. totaldeposition på 1,0 kg N/ha/år.
Kategori 3. Heder, moser og overdrev, der er omfattet af § 3 i naturbeskyttelsesloven og ammoniakfølsomme skove større end 0,5 ha.	Maks. merdeposition på 1,0 kg N/ha/år. Kommunen kan ved en konkret vurdering tillade en merdeposition på >1,0 kg N/ha/år indenfor de angivne tålegrænser ³ , men kan ikke stille krav om merdeposition på <1,0 kg N/ha/år.

³ Notat fra DCE – National Center for Miljø og Energi af den 31. december 2024 om opdatering af empirisk baserede tålegrænser

Det fremgår af husdyrbruglovens regelsæt, at beskyttelsesniveauet, der er fastlagt i lovgivningen, som udgangspunkt er tilstrækkeligt til at sikre natur og miljø og skabe overensstemmelse med habitatdirektivsforpligtelserne.

Tabel 2. Tabel over ammoniakdepositionen til nærliggende ammoniakfølsom natur.

Naturpunkt	Kategori	Merdeposition, kg N/ha/år	Totaldeposition, kg N/ha/år
Mose, Bolderslev	1	0,0	0,0
Mose, Tinglev	1	0,0	0,0
Mose	2	0,0	0,0
Skov, potentiel	3	0,0	0,1
Eng	3	0,0	0,1

Idet at husdyrbruglovens depositionsgrænser til ammoniakfølsom natur er overholdt for det ansøgte, vurderer Aabenraa Kommune, at der ikke vil forekomme tilstandsændringer i disse naturarealer.

Beskyttet natur

Der er tre § 3-beskyttede søer, som modtager en forøget merdeposition af ammoniak på henholdsvis 0,1, 0,2 og 0,3 kg N/ha/år. Da merdepositionen er under 1 kg N/ha/år, hvorunder der ikke forventes en tilstandsændring i ammoniakfølsom natur, som følge af atmosfærisk deposition, vurderer Aabenraa Kommune, at det ansøgte ikke medfører en tilstandsændring i søerne eller andre omkringliggende beskyttede naturarealer.

Den ammoniakfølsomme beskyttede natur er beskyttet efter husdyrbruglovens regler og behandles under afsnittet om ammoniakfølsom natur.

Internationale beskyttelsesområder, fredede områder & kommunalplaner

Ingen af bedriftens anlæg ligger i, indenfor eller i nærtilknytning til internationale beskyttelsesområder, fredede områder eller kommunale udpegninger for områder med særlige økologiske forbindelser. Der stilles derfor ikke yderligere vilkår.

Planter og dyr

Aabenraa Kommune har ikke kendskab til, at der er registreret plante- eller dyrearter optaget på habitatdirektivets bilag IV i nærheden af husdyrbruget, og ingen af arterne vurderes at findes på stedet.

Det kan ikke udelukkes, at der forekommer beskyttede flagermus omkring gården. Da der hverken fjernes gamle træer eller bygninger i det ansøgte eller forekommer tilstandsændringer i naturarealer, vurderer Aabenraa Kommune, at områdets dyre- og planteliv ikke forværres af det ansøgte.

Jord, grundvand og overfladevand

Der forekommer ikke ændringer i håndtering og opbevaring af spildevand, møddingssaft, tagvand eller olieprodukter som følge af det ansøgte. Aabenraa Kommune vurderer, at der på baggrund af den gældende miljøgodkendelse og denne tillægsansøgning ikke vil forekomme en væsentlig påvirkning af den miljømæssige tilstand af jord, grundvand og overfladevand, såfremt husdyrbrugloven med tilhørende bekendtgørelser og de i miljøgodkendelsen fra 2024 stillede vilkår overholdes.

Lugtgener

Aabenraa Kommune har vurderet, at lugtmarkørerne for nærmeste nabo, nærmeste samlet bebyggelse og nærmeste byzone er placeret korrekt i husdyrgodkendelse.dk.

Ved nærmeste samlet bebyggelse er der kumulation i forhold til lugt fra ét andet husdyrbrug, idet der er et kvægbrug på Vollerup Byvej 40, 6392 Bolderslev, som er beliggende indenfor 300 m til nærmeste samlede bebyggelse. Ved nærmeste nabo uden landbrugspligt og nærmeste byzone er der ikke kumulation i forhold til lugt fra andre husdyrbrug, idet der ikke ligger andre husdyrbrug indenfor 300 m til nærmeste byzone samt indenfor 100 m til nærmeste nabobeboelse uden landbrugspligt.

Tabel 3. Lugtberegning – uddrag fra husdyrgodkendelse.dk., ansøgningskema nr. 256 229

Adresse	Område status	Kumulation	Korrigeret geneafstand (m)	Vægtet gennemsnitsafstand (m)	Genekriterie overholdt
Stenagervej 5	Nærmeste nabo uden landbrugspligt	0	119,3	207,5	Ja
Vollerup Byvej 50	Nærmeste samlet bebyggelse	1	352,4	1.500,7	Ja
Ravsted Ejerlav, Ravsted	Nærmeste (fremtidige) byzone	0	525,4	2.819,3	Ja

Som det fremgår af Tabel 3, er lugtgeneafstanden til nærmeste nabo uden landbrugspligt, nærmeste samlet bebyggelse og nærmeste byzone overholdt.

Ud over beregning af lugtgeneafstanden, udregnes lugtkonsekvenszonen i husdyrgodkendelse.dk. Inden for denne radius kan lugt ind imellem registreres. Lugtkonsekvenszonen er udregnet til 497 m. Da den ukorrigerede geneafstand til nærmeste (fremtidige) byzone er større end lugtkonsekvenszonen, og da kommunen skal vurdere lugt ud fra worst case, har Aabenraa Kommune udarbejdet et kort med en lugtkonsekvenszone på 525,4 m, svarende til den ukorrigerede geneafstand for (fremtidig) byzone. Kortet er vedlagt som bilag 1 i afsnit D. Kommunens bilag.

Aabenraa Kommune stiller ikke yderligere vilkår til forhindring af lugtgener i forbindelse med denne tillægsgodkendelse.

Øvrige emissioner og gener

Rystelser, støj, støv, fluer- og rotter, transport, lys, uhygiejniske forhold og affald
Aabenraa Kommune vurderer, at der ikke forekommer øgede emissioner og gener i forbindelse med det ansøgte tillæg. Der stilles ikke yderligere vilkår.

Bedste tilgængelig teknik (BAT)

BAT Ammoniakemission

Der er et krav om vurdering af de væsentlige virkninger på miljøet og anvendelse af den bedste tilgængelige teknik (BAT) inden for ammoniakemissioner, når produktionen medfører en ammoniakemission på mere end 750 kg NH₃-N pr. år.

Anvendelse af den bedste tilgængelige teknik (BAT) i forhold til ammoniak- og lugtemission fra anlægget er omsat til et bestemt krav til størrelsen af ammoniak- og lugtemission, der må komme fra husdyrbruget. Beregningerne i husdyrgodkendelse.dk viser, at BAT-kravet til ammoniakemission fra husdyrbruget er 5.336 kg NH₃-N pr. år, og at den faktiske emission er 5.342 kg NH₃-N pr. år. Den faktiske emission er dermed 6 kg NH₃-N pr. år højere end BAT-kravet.

BAT-kravet overholdes ikke, idet ejer har etableret et større produktionsareal med gulvtypen 'sengestald med spalter' end først godkendt. Teltoverdækningen etableret på

gyllebeholderen på 1.450 m³ er indtastet som miljøteknologi, men effekten er ikke nok til at overholde BAT.

Hvis produktionsarealet med gulvtypen 'sengestald med spalter' på 283 m² skal ændres til fast drænet gulv, vil udgifterne løbe op i 400.000 kr. og med en levetid på 20 år samt en rente på 8 % og afskrivninger, vil prisen for at nedbringe ammoniakemissionen med 6 kg NH₃-N pr. år ende ud i ca. 40.750 kr. om året. Jf. vejledning fra Styrelsen for Grøn Arealomlægning og Vandmiljø vil det ikke være proportionalt at implementere teknologier og virkemidler på husdyrbruget, såfremt omkostningerne ved implementering heraf overstiger 100 kr. pr. kg reduceret N. Aabenraa Kommune vurderer derfor, at der ikke er proportionalitet i at nedbringe ammoniakemissionen til niveauet for BAT.

Der stilles ikke yderligere vilkår i forhold til de stillede vilkår i miljøtilladelsen fra 2024.

Øvrige krav

Vurdering af om husdyrbruget har tilstrækkelig opbevaringskapacitet til husdyrgødning
Det ansøgte tillæg ændrer ikke på den forventede årsproduktion, hvorfor der ikke ændres i opbevaringskapaciteten, som overholder lovkravet om minimum 9 måneders opbevaringskapacitet. Der stilles ikke yderligere vilkår.

Vurdering af om afstandskrav er overholdt

Da de udførte ændringer i produktionsarealerne i tilbygning D ændrer i ammoniakemissionen fra staldafsnittene, skal overholdelse af afstandskravene vurderes på ny.

Tilbygningen og den nye gyllebeholder samt ensilageplads overholder alle afstandskrav jf. husdyrbruglovens §§ 6-8. Der stilles ikke yderligere vilkår til afstande.

Samlet vurdering

Vurdering af VVM og BAT

På baggrund af de stillede vilkår og ovenstående begrundelse for og særkender på husdyrbruget er det Aabenraa Kommunes samlede vurdering, at det ansøgte projekt overholder anvendelse af den bedste tilgængelige teknik (BAT), og at projektet ikke indebærer væsentlige indvirkninger på miljøet, herunder i forhold til omgivelsernes sårbarhed og kvalitet, i forhold til navnlig:

- Landskabelige værdier
- Natur med dens bestande af vilde planter og dyr og deres levesteder, herunder områder, der er beskyttet mod tilstandsændringer eller fredet udpeget som internationalt naturbeskyttelsesområde eller udpeget som særlig sårbart overfor næringsstofpåvirkning.
- Jord, grundvand og overfladevand.
- Lugt-, støj-, rystelser-, støv-, flue-, transport-, og lysgener, uhygiejniske forhold, affaldsproduktion mv.

Samspillet mellem faktorer og sårbarhed i forhold til risici for større ulykker m.v.

Aabenraa Kommune vurderer på baggrund af det, der er beskrevet i miljøansøgningen, at der ikke er væsentlige negative virkninger på miljøet på nedenstående faktorer, hverken når de vurderes enkeltvis, eller når der vurderes på samspillet imellem 2 eller flere af faktorerne.

1. Befolkningen og menneskers sundhed
2. Biologisk mangfoldighed med særlig vægt på kategori 1- og 2 natur samt bilag IV arter
3. Jordarealer, jordbund, vand, luft og klima
4. Materielle goder, kulturarv og landskabet

5. Samspillet imellem to, flere eller alle faktorer efter nr. 1-4 og
6. Sårbarhed i forhold til risici for større ulykker eller katastrofer som følge af ovenstående 5 faktorer

Lovgrundlag

Ansøgningen er behandlet i henhold til kravene i Lovbekendtgørelse nr. 1065 af 21. august 2025 om husdyrbrug og anvendelse af gødning m.v. med senere ændringer (husdyrbrugloven) med tilhørende bekendtgørelse nr. 1089 af 16. oktober 2024 om godkendelse og tilladelse m.v. af husdyrbrug (husdyrgodkendelsesbekendtgørelsen).

Husdyrbruget har en ammoniakemission på mere end 3.500 kg NH₃-N pr. år og modtog den 21. marts 2024 en miljøgodkendelse efter § 16a, stk. 1. Husdyrbruget er derfor omfattet af husdyrbruglovens § 16 a, stk. 4. Husdyrbruget er godkendelsespligtigt, og Aabenraa Kommune er godkendelses- og tilsynsmyndighed.

Udnyttelsesfrist

Tillæg nr. 1 til miljøgodkendelsen skal være udnyttet inden 6 år fra godkendelsen er meddelt. Tillægsgodkendelsen anses som udnyttet, når byggeriet er færdigmeldt. Hvis tillægsgodkendelsen kun er udnyttet delvist, bortfalder den del, der ikke er udnyttet.

Hvis tillægsgodkendelsen indeholder lovliggørende dele, anses disse dele af godkendelsen som udnyttet fra meddelestedspunktet.

Revurdering af miljøgodkendelsen

Miljøgodkendelser givet efter § 16a, stk. 1 og tilhørende tillæg skal ikke revurderes.

Retsbeskyttelse

Med denne tillægsgodkendelse følger der 8 års retsbeskyttelse af husdyrbrugets indretning og drift. Retsbeskyttelsen gælder indtil den 1. juli 2034.

Andre tilladelser og dispensationer

Aabenraa Kommune gør opmærksom på, at den meddelte godkendelse udelukkende omfatter forholdet til husdyrbrugloven. Der skal derfor søges om en separat byggetilladelse, ændring af bygningsanvendelse, nedrivningstilladelse, afledning af tagvand, vandindvindingstilladelse eller lignende hos Aabenraa Kommune.

B. Vilkår for husdyrbruget

Vilkårene i denne miljøgodkendelse skal, hvis ikke andet er anført, være opfyldt fra det tidspunkt, hvor miljøgodkendelsen udnyttes.

Vilkår, der vedrører driften, skal være kendt af de ansatte, der er beskæftiget med den pågældende del af driften.

Denne tillægsgodkendelse meddeles på nedenstående vilkår. Konkrete bestemmelser i lovgivningen og bekendtgørelser, der generelt er gældende for alle husdyrbrug, er ikke stillet som vilkår for godkendelsen.

Aabenraa Kommune har sammenskrevet vilkårene fra den oprindelige miljøgodkendelse af den 21. marts 2024 med de nye vilkår, der stilles i forbindelse med denne tillægsgodkendelse. Dette er gjort for at gøre samtlige vilkår for husdyrbruget lettere tilgængelige for ansøger, rådgiver, kommunen og andre, som måtte læse denne tillægsgodkendelse. Vilkårsnummereringen er ændret.

De følgende vilkår er nye: 40 og 41.

De følgende vilkår er ajourførte: 1, 2, 3, 4, 11 og 23.

De følgende vilkår i miljøgodkendelsen af den 21. marts 2024 er ophævet, da vilkårene ikke længere er relevante for husdyrbruget: 5 og 9.

Vilkår nr. 32 i miljøgodkendelsen af den 21. marts 2024 ophæves og erstattes af vilkår om bufferkapacitet til opsamling af pladsvand/ensilageaft fra ensilagepladserne eller overløb til anden beholder.

Afgørelse

- Vilkår 1. Virksomheden skal placeres, indrettes og drives i overensstemmelse med de oplysninger, der fremgår af den oprindelige miljøgodkendelse af 21. marts 2024 og det vedlagte ansøgningsmateriale, skema nr. 256 229, version 3, modtaget i Aabenraa Kommune den 8. april 2026, og med de vilkår, der fremgår af tillæg nr. 1 til miljøgodkendelsen.
- Vilkår 2. Miljøgodkendelsen meddelt i 2024 og denne tillægsgodkendelse skal altid være at finde på ejendommen, enten udskrevet eller digitalt, og være tilgængelig for ejer og medarbejdere. Deres indhold skal være driftsleder bekendt. Relevante vilkår skal være medarbejderne bekendt.

Indretning og drift

Husdyrhold, produktionsareal og staldsystem

- Vilkår 3. Husdyrbrugets stalde, gulvtyper og produktionsarealer skal være i overensstemmelse med nedenstående tabel:

Stald	Staldstørrelse m ²	Produktion	Produktionsareal m ²
A. Kostald + D. Tilbygning	3.549	Alle kvæg. Sengestald med spalter (bagskyl eller ringkanal)	1.640
		Alle kvæg. Sengestald med spalter (bagskyl eller ringkanal)	500
		Alle kvæg. Dybstrøelse.	410
		Alle kvæg. Sengestald med spalter (bagskyl eller ringkanal)	283
		Alle kvæg. Dybstrøelse.	21
B. Kalve- og ungdyrstald	2.150	Alle kvæg. Dybstrøelse.	180
		Alle kvæg. Fast drænet gulv med skraber og ajleafløb.	370
		Alle kvæg. Fast drænet gulv med skraber og ajleafløb.	370
		Alle kvæg. Dybstrøelse.	620
C. Plads til hytter	200	Kalve (under 6 mdr.). Dybstrøelse.	200
I alt			4.594

Vilkår 4. Husdyrbruget skal indrettes med stalde og opbevaringsanlæg som vist på nedenstående kort. Dyretyper og staldsystem må ikke ændres, og størrelsen på produktionsarealerne må ikke øges, i forhold til det der fremgår af vilkår 3.



Dybstrøelsesarealer i stalde og kalvehytter

Vilkår 5. I staldafsnit med dybstrøelse skal der strøs med halm eller andet tørstof i mængder, der sikrer, at dybstrøelsesmåtten altid er tør i overfladen.

Opbevaring og håndtering af flydende husdyrgødning

Vilkår 6. Hvis gyllen ikke suges direkte over i gyllevogn med påmonteret læssekran, skal påfyldning af gyllevogn foregå på støbt plads med afløb til opsamlingsbeholder. Pladsen skal rengøres for spild af flydende husdyrgødning umiddelbart efter en periode med daglig påfyldning er afsluttet.

Vilkår 7. Traktordrevne pumper skal, når de ikke anvendes, og ikke er under opsyn, f.eks. ved arbejdsdagens ophør, afbrydes ved kraftoverførselsakslen. Traktoren skal aflåses eller helt frakobles pumpeudstyret.

Placering og konstruktion af anlæg

Vilkår 8. Såfremt den nye gyllebeholder på 4.000 m³ forsynes med fast teltoverdækning (frivilligt tiltag), skal farven på teltdugen være grå.

Landskab

Vilkår 9. Den eksisterende beplantning langs Stenagervej og Stormsgårdevej, markeret på nedenstående kort, skal bevares og vedligeholdes.



Lugt

Vilkår 10. Der skal til stadighed opretholdes en god staldhygiejne. Det skal bl.a. sikres at gulve holdes tørre, at gødnings- og foderrester i staldene fjernes, og at fodringssystemer holdes rene.

Øvrige emissioner og gener

Støj

Vilkår 11. Husdyrbrugets samlede støjbidrag, angivet som det ækvivalente, korrigerede støjniveau i dB(A) i punkter 1,5 meter over terræn, målt eller beregnet ved nærmeste beboelses opholdsareal, må ikke overskride følgende værdier, som angivet i Miljøstyrelsens vejledning nr. 5/1984 "Ekstern støj fra virksomheder":

	Tidsinterval	Grænseværdi	Referencetidsrum
Hverdage	Kl. 07.00-18.00	55 dB(A)	8 timer
Lørdage	Kl. 07.00-14.00	55 dB(A)	7 timer
Lørdage	Kl. 14.00-18.00	45 dB(A)	4 timer
Søn- og helligdage	Kl. 07.00-18.00	45 dB(A)	8 timer
Aften	Kl. 18.00-22.00	45 dB(A)	1 time
Nat	Kl. 22.00-07.00	40 dB(A)	½ time

Referencetiden er det mest støjbelastede tidsrum i perioden. Støjens maksimalværdi må om natten ikke overstige 55 dB(A) ved boliger.

Støjgrænserne må ikke overskrides ved nærmeste nabos udendørs opholdsarealer, maks. 15 m fra beboelsen.

Vilkåret gælder for al støj fra landbrugsdriften på ejendommens bygningsparcel. Markarbejde med traktorer og landbrugsmaskiner er ikke omfattet af ovennævnte støjgrænser.

Vilkår 12. Hvis tilsynsmyndigheden, på baggrund af en orienterende støjmåling, finder det nødvendigt, skal den ansvarlige for husdyrbruget dokumentere, at de i vilkår 11 fastsatte støjgrænser overholdes. Tilsynsmyndigheden kan dog kun kræve dette dokumenteret en gang årligt.

Målingerne/beregningerne skal være en "Miljømåling – ekstern støj", og skal udføres af en person eller firma, som findes på Miljøstyrelsens sidste reviderede liste over firmaer/personer, der er godkendte til at udføre "Miljømåling – ekstern støj". Udgifterne til støjmålingen afholdes af husdyrbruget.

Støv, lys og rystelser

Vilkår 13. Driften må ikke medføre væsentlige støv- og lysgener eller gener i form af rystelser uden for ejendommens eget areal. Dette vurderes af tilsynsmyndigheden.

Skadedyr

Vilkår 14. Der skal på husdyrbruget foretages effektiv fluebekæmpelse som minimum i overensstemmelse med de nyeste fastsatte retningslinjer fra Aarhus Universitet, Institut for Agroøkologi.

Vilkår 15. Opbevaring af foder skal ske på en sådan måde, at der ikke opstår risiko for tilhold af skadedyr (rotter mv.).

Bedste tilgængelige teknik (BAT)

Fast drænet gulv med skraber og ajleafløb

Vilkår 16. I staldafsnit med produktionen 'Fast drænet gulv med skraber og ajleafløb' i stald 'Kalve- og ungdyrstald' skal der i gangarealet etableres faste, drænedede gulve med skraber.

Vilkår 17. Gulve støbt på stedet skal være dimensioneret med et fald på minimum 1,5 % mod gulvmidte. Præfabrikerede gulve skal have et fald på minimum 1,0 % mod gulvmidte.

Vilkår 18. Gulvet skal være udført med ajleafløb.

Vilkår 19. Lysningsarealet til ajleafløb/gylleopsamling må maksimalt udgøre 5 % af det samlede gangareal i staldafsnit med produktionen 'Fast drænet gulv med skraber og ajleafløb' i stald 'Kalve- og ungdyrstald'.

Vilkår 20. Der skal hver dag foretages skrabninger hver anden time.

Vilkår 21. Skraberens skal være forsynet med timer.

Vilkår 22. Skraberens skal vedligeholdes i overensstemmelse med producentens vejledning. Vejledningen skal opbevares på husdyrbruget.

Teltverdækning på gyllebeholdere

Vilkår 23. De eksisterende gyllebeholdere på 3.018 m³ og 1.450 m³ skal forsynes med fast overdækning i form af teltverdækning med indvendigt skørt. Farven på teltdugen skal være grå.

Vilkår 24. Åbning af teltdugen må kun ske i forbindelse med omrøring, tømning og udbringning af gylle.

Vilkår 25. Skader på teltverdækningen skal repareres inden for en uge efter skadens opståen.

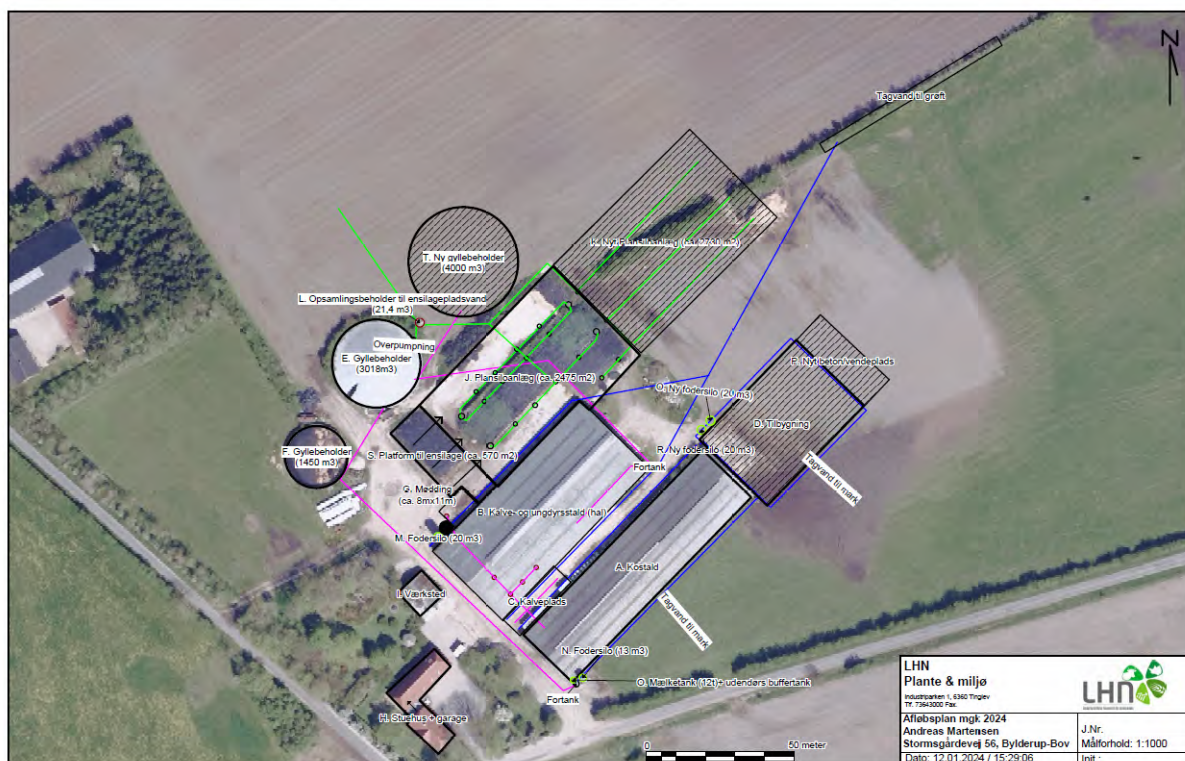
Vilkår 26. Såfremt en skade ikke kan repareres inden for en uge, skal der indgås aftale om reparation inden to hverdage efter skadens opståen. Tilsynsmyndigheden underrettes straks herom.

Jord, grundvand og overfladevand

Spildevand

Vilkår 27. Kemikalier, medicin, foderstoffer m.v., skal opbevares, således at de ikke kan ledes til jord, grundvand eller overfladevand, hvis der måtte ske udslip. Et eventuelt spild af sådanne stoffer med fare for forurening skal straks opsamles.

Vilkår 28. Afledning af flydende husdyrgødning, ensilagesaft, restvand og spildevand skal foregå som vist på nedenstående kortudsnit.



Vilkår 29. Vask af maskiner og redskaber, hvorfra der kan forekomme gødnings- og sprøjterester, skal foregå på støbt plads med tæt bund og med bortledning af spildevandet til gyllebeholder.

Udsprinkling af ensilagesaft og restvand

Vilkår 30. Husdyrbrugets ensilageopbevaringsanlæg skal tilkobles opsamlingsbeholder med en bufferkapacitet af minimum ½ måneds nedbør, svarende til 0,04795 m³/m². Alternativt skal opsamlingsbeholderen indrettes med overløb til egnet opbevaringsanlæg.

Olie og diesel

Vilkår 31. Der skal på ejendommen altid forefindes egnet materiale til opsamling af oliespild.

Vilkår 32. Olie og diesel, herunder spildprodukter, skal opbevares i overjordiske beholdere på fast bund uden afløb, så spild kan opsamles.

Egenkontrol

Generelt

Vilkår 33. Kvitteringer for aflevering af farligt affald og andre dokumentationer for vilkårenes overholdelse skal forevises Aabenraa Kommune på forlangende.

Vand- og elforbrug

Vilkår 34. Elforbruget skal mindst registreres en gang årligt. De årlige registreringer af elforbruget skal opbevares i mindst 5 år og forevises på tilsynsmyndighedens forlangende.

Vilkår 35. Vandforbruget til dyreholdet skal registreres mindst en gang årligt. De årlige registreringer af vandforbruget skal opbevares i mindst 5 år og forevises på tilsynsmyndighedens forlangende.

Fast drænet gulv med skraber og ajlefløb

Vilkår 36. Enhver form for driftsstop skal noteres i logbog med angivelse af årsag og varighed.

Vilkår 37. Tilsynsmyndigheden skal underrettes ved driftsstop, der har en varighed af mere end 14 dage.

Vilkår 38. Logbog, servicefaktura, registrering fra datalogger eller lignende, der dokumenterer, at skraberer er i drift og vedligeholdes, skal opbevares på husdyrbruget i mindst fem år og forevises på tilsynsmyndighedens forlangende.

Teltoverdækning på gyllebeholdere

Vilkår 39. Der skal føres en logbog for gyllebeholderne, hvori eventuelle skader på teltoverdækningen noteres med angivelse af dato for skaden samt dato for reparation. Logbogen skal opbevares på husdyrbruget i mindst fem år og forevises på tilsynsmyndighedens forlangende.

Ved ophør af husdyrbruget

Vilkår 40. Ophør af husdyrbruget skal meddeles til Aabenraa Kommune.

Vilkår 41. Ved husdyrbrugets ophør skal tilbageværende husdyrgødning fjernes, og ejendommen skal ryddes for affald, kemikalier, døde dyr, spildevand, foder mv. Alt skal bortskaffes i henhold til kommunens affaldsregulativer.

Beredskabsplan

Vilkår 42. På husdyrbruget skal der forefindes en opdateret beredskabsplan. Beredskabsplanen skal opbevares på et kendt og tilgængeligt sted for alle medarbejderne. Den skal ajourføres løbende og minimum 1 gang årligt. Datoen for ajourføringen skal fremgå af planen. Ved ansættelse af udenlandsk arbejdskraft skal beredskabsplanen oversættes til et sprog de forstår. I tilfælde af uheld skal beredskabsplanens forskrifter følges.

Vilkår 43. Beredskabsplanen skal gennemgås med nyansatte, når de tiltræder og derefter med de ansatte mindst én gang årligt.

C. Offentlighed og klagevejledning

Naboorientering og partshøring

Et udkast til tillæg nr. 1 til miljøgodkendelsen blev den 9. juni 2026 sendt i høring hos ansøger, naboer og andre berørte, samt til andre, som har anmodet herom. Samtidig blev den lagt på Aabenraa Kommunes hjemmeside. Der var en frist på 14 dage til at fremsende kommentarer.

Udkastet til tillægsgodkendelsen er blevet sendt til alle beboere, der er beliggende inden for den ukorrigerede geneafstand til byzone, da geneafstanden er større end den beregnede lugtkonsekvenszone.

Annoncering og afgørelse

Den meddelte tillægsgodkendelse bliver offentligt annonceret på Aabenraa Kommunes hjemmeside den 1. juli 2026, og afgørelsen bliver fremsendt til de klageberettigede.

Du har ifølge forvaltningslovens⁴ § 9 ret til aktindsigt i alle dokumenter, der vedrører sagen. Eventuel aftale herom skal aftales med Team Miljøs landbrugsgruppe på landbrug@aabenraa.dk.

Klagevejledning

Tillægsgodkendelsen kan i medfør af husdyrbrugloven § 76 påklages til Miljø- og Fødevarerklagenævnet.

Hvis du ønsker at klage over denne afgørelse, kan du klage til Miljø- og Fødevarerklagenævnet. Du klager via Klageportalen, som du finder et link til på forsiden af www.naevneneshus.dk. Klageportalen ligger på www.borger.dk og www.virk.dk. Du logger på www.borger.dk eller www.virk.dk, ligesom du plejer, typisk med MitID. Klagen sendes gennem Klageportalen til Aabenraa Kommune, der har truffet afgørelsen. En klage er indgivet, når den er tilgængelig for kommunen i Klageportalen. Når du klager, skal du som privatperson betale et gebyr på kr. 900. For virksomheder og organisationers vedkommende er gebyret på 1.800 kr. Du betaler gebyret med betalingskort i Klageportalen.

Miljø- og Fødevarerklagenævnet skal som udgangspunkt afvise en klage, der kommer uden om Klageportalen, hvis der ikke er særlige grunde til det. Hvis du ønsker at blive fritaget for at bruge Klageportalen, skal du sende en begrundet anmodning til Aabenraa Kommune, der har truffet afgørelse i sagen. Aabenraa Kommune videresender herefter anmodningen til Miljø- og Fødevarerklagenævnet, som træffer afgørelse om, hvorvidt din anmodning kan imødekommes.

Klagefristen udløber 4 uger efter, at afgørelsen er meddelt. Er afgørelsen offentligt bekendtgjort, regnes klagefristen dog altid fra bekendtgørelsen. Hvis klagefristen udløber på en lørdag eller helligdag, forlænges fristen til den følgende hverdag.

Afgørelsen annonceres offentligt den 1. juli 2026 på Aabenraa Kommunes hjemmeside. En eventuel klage skal være modtaget senest den 29. juli 2026, der er dagen for klagefristens udløb.

Når Aabenraa Kommune modtager en klage, underretter kommunen straks ansøger om klagen.

⁴ Lovbekendtgørelse nr. 433 af 22. april 2014 Forvaltningsloven

Afgørelsen kan påklages af:

- Afgørelsens adressat
- Miljøministeren, når væsentlige nationale eller internationale interesser er berørt.
- Enhver, der har en individuel, væsentlig interesse i sagens udfald
- Styrelsen for Patientsikkerhed
- Danmarks Fiskeriforening, Ferskvandsfiskeriforeningen for Danmark, Arbejderbevægelsens Erhvervsråd og Forbrugerrådet, alle i henhold til lovens § 85
- Lokale foreninger og organisationer, i henhold til lovens § 86
- Landsdækkende foreninger og organisationer, i henhold til lovens § 87

Søgsmål til prøvelse af afgørelsen skal være anlagt inden 6 måneder efter, at afgørelsen er offentligt bekendtgjort.

Udkastet til tillæg nr. 1 til miljøgodkendelsen er forud for meddelelse af godkendelsen blevet sendt til ansøger og ansøgers rådgiver, parter, naboer og andre berørte (beboelser der er beliggende inden for det beregnede konsekvensområde for lugtemission, jf. kapitel D).

Den 1. juli 2026



Tine Oerter Trane
Team Miljø
Byg, Natur & Miljø

Aabenraa Kommune
Skelbækvej 2, 6200 Aabenraa

D. Kommunens bilag

Lugtkonsekvenszonen

Aabenraa Kommune har udarbejdet et kort over lugtkonsekvenszonen på 525,4 m, svarende til den ukorrigerede geneafstand for (fremtidig) byzone:



E. Miljøansøgningen

Ansøger har indsendt en ansøgning om tillæg nr. 1 til miljøgodkendelsen med tilhørende bilag. Det er miljørådgiver Louise H. Riemann, LHN, der har udarbejdet ansøgningsmaterialet.

Ansøgningen med bilag er vedlagt på de følgende sider.

Miljøkonsekvensrapport

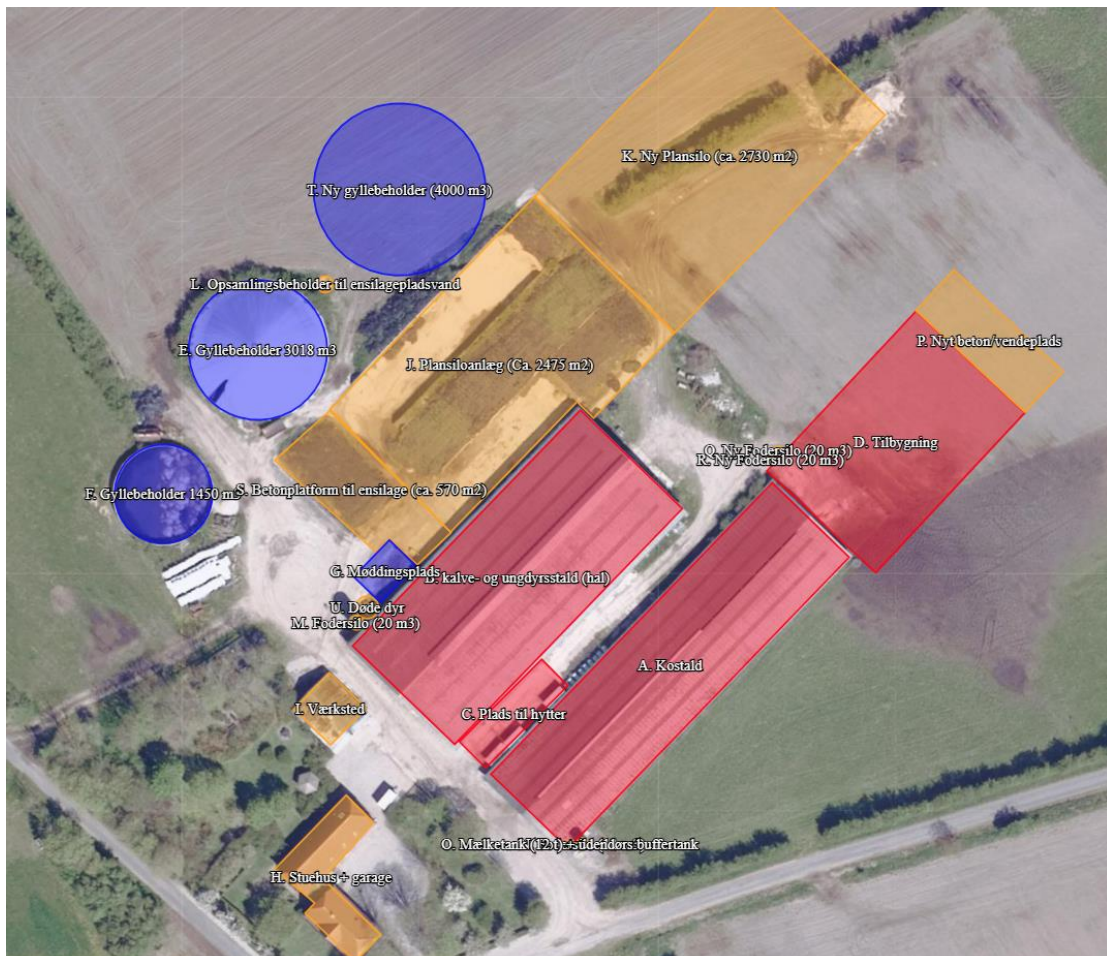
1. tillæg til § 16a

Stormsgårdevej 56, 6372 Bylderup-Bov

Ansøgning om udvidelse i eksisterende staldanlæg D. Tilbygning

Skema 242918 i Husdyrgodkendelse.dk

(Version 2, 23. april 2026)



Datablad (A1, A2, A3, A4, A5, D3)

Ansøger og ejer	Andreas P. Matensen, Stormsgårdevej 56, 6372 Bylderup-Bov. Mobil: 26924980, Mail: stenager@hotmail.dk
Husdyrbrugets adresse	Stormsgårdevej 56, 6372 Bylderup-Bov
CVR-nummer	16486485
CHR-nummer	62469
Kommune	Aabenraa
Ejendomsnummer (BFE-nummer)	8981921
Matrikel-nr.	11 og 140 – Havsted, Ravsted
Andre husdyrbrug drevet af ansøger	Nej men ansøger ejer også: - Ravsted Ågade 7 - Broløkkevej 3 - Broløkkevej 5 U/bygninger
Biaktiviteter	Nej
Ansøgningsskema	256229
Konsulent	Louise H. Riemann, cand. scient. landskabsforvaltning Tlf.: 73642915 og e-mail: lhr@lhn.dk Miljø- og naturrådgiver hos: LHN, Industriparken 1, 6360 Tinglev CVR-nr. 16342718 (Kompetent ekspert, der har udarbejdet miljøkonsekvensrapporten)
Ansøgning indsendt første gang	8. april 2025

Forord/Læsevejledning

Denne rapport er en miljøkonsekvensrapport/ansøgning om miljøgodkendelse efter § 16a. Rapporten beskriver de miljømæssige konsekvenser ved det ansøgte projekt på Stormsgårdevej 56, 6372 Bylderup-Bov.

Rapporten er en miljøkonsekvensrapport og behandler de potentielle væsentlige miljøpåvirkninger ved ejendommens produktion og den ansøgte ændring i dyreholdet. Rapporten indeholder en beskrivelse af husdyrbruget og det ansøgte samt under hvert afsnit en vurdering af de væsentlige indvirkninger på miljøet. Da dette er et tillæg til en eksisterende miljøgodkendelse beskrives dog kun de ændringer der foretages. Rapporten danner grundlaget for kommunens afgørelse om miljøgodkendelse for ejendommen.

Miljøkonsekvensrapporten dækker alle oplysningskrav efter husdyrgodkendelsesbekendtgørelsen¹ og er opbygget ud fra Miljøstyrelsens forslag til en skabelon. De angivne parenteser med bogstaver og tal henviser til oplysningskravene jf. bilag 1 i bekendtgørelsen.

Til miljøkonsekvensrapport er der indsendt bilag med kommunes opmåling af produktionsarealer i D. Tilbygning og en fuldmagt fra ansøger. Endvidere genereres der en pdf af ansøgningskema 256229.

¹ Bekendtgørelse om godkendelse og tilladelse m.v. af husdyrbrug BEK nr. 718 af 08/07/2019

Indhold

Datablad (A1, A2, A3, A4, A5, D3).....	2
1. Indledning.....	5
2. Ikke teknisk resumé.....	5
3. Husdyrbruget og det ansøgte.....	7
3.1 Produktionsarealer	8
3.2 Opbevaring og håndtering af husdyrgødning	10
3.3 Ammoniakemission og deposition (B4, B5, D1b, D1c).....	11
3.4 Naturpunkter (B5, E1b).....	12
3.5 Lugtemission (B6, B4, E1b, E1c, F4)	15
3.6 BAT-ammoniakemission (B9, C2, E1c)	16
3.7 Oplysninger om konsulenten (jf. § 4 stk. 8 nr. 8).....	19
4. Konklusion	19
5. Bilag.....	21
5.1 Kommunes opmåling af produktionsarealer	21
5.2 Fuldmagt	21

1. Indledning

Denne miljøkonsekvensrapport/ansøgning om miljøgodkendelse beskriver og vurderer en udvidelse af produktionsarealet i D. Tilbygning på ejendommen Stormsgårdevej 56, 6372 Bylderup-Bov. Ejendommen er ejet af Andreas P. Martensen, Stormsgårdevej 56, 6372 Bylderup-Bov, som ligeledes er ansøger på denne ansøgning.

I forbindelse med byggeriet af D. Tilbygning er det etablerede produktionsareal blevet større end ansøgt i 2024. Det etablerede produktionsareal ønskes lovliggjort i forbindelse med denne ansøgning.

Godkendelsen anses nødvendig for ejendommens drift, idet det er nødvendigt at optimere ejendommens indtjening, for at kunne overleve i branchen. Fri produktion på staldenes produktionsarealer vil gøre det nemmere at udnytte staldanlæggene optimalt og udvidelsen med de ekstra sengepladser vil være med til at fremtidssikre bedriften.

Beskyttelsesniveauerne for ammoniak til kategori 1,2 og 3 naturen samt BAT og lugt er overholdt.

Denne rapport er opdelt i fem kapitler, der ses i indholdsfortegnelsen.

2. Ikke teknisk resumé

Der søges om miljøtilladelse efter § 16a i Lov om godkendelse og tilladelse m.v. af husdyrbrug for ejendommen Stormsgårdevej 56, 6372 Bylderup-Bov, da ammoniakemissionen fra ejendommen er over 3500 kg NH₃-N/år.

I denne ansøgning beskrives kun de ændringer der sker ift. den miljøgodkendelse ejendommen fik i 2024. Ansøgningen er indsendt med skema nr. 256229, som er en kopi af ansøgningskemaet (skema nr. 242918) fra 2024.

Ejendommen er godkendt til følgende i 2024:

Landbruget har en miljøgodkendelse fra marts 2009 samt et tillæg til denne fra 2017 hvor ejendommen blev godkendt til:

Stald	Produktion	Staldstørrelse m ²	Produktionsareal m ²
A. Kostald	Flexgruppe: Alle kvæg; Sengestald med spalter (bagskyl eller ringkanal)	2.003	1.640
B. Kalve- og ungdyrstald	Flexgruppe: Alle kvæg; Dybstrøelse	2.150	180
	Flexgruppe: Alle kvæg; Fast drænet gulv med skraber og ajleafløb		370
	Flexgruppe: Alle kvæg; Fast drænet gulv med skraber og ajleafløb		370
	Flexgruppe: Alle kvæg; Dybstrøelse		620
C. Plads til hytter	Kalve (under 6 mdr.); Dybstrøelse	200	200
D. Tilbygning	Flexgruppe; Alle kvæg; Sengestald med spalter (bagskyl eller ringkanal)	1.504	500
	Flexgruppe: Alle kvæg; Dybstrøelse		410
I alt			4.290

Desuden meddeles der miljøgodkendelse til følgende gødnings- og opbevaringsanlæg:

- Eksisterende møddingsplads med et areal og en gødningsandel på 88 m²
- Eksisterende gyllebeholder med et overfladeareal på 702 m² og en opbevaringskapacitet på 3.018 m³ med teltoverdækning
- Eksisterende gyllebeholder med et overfladeareal på 350 m² og en opbevaringskapacitet på 1.450 m³
- Ny gyllebeholder med et overfladeareal på 1.072 m² og en opbevaringskapacitet på 4.000 m³ med mulighed for teltoverdækning
- Eksisterende ensilageplads med et areal på 2.475 m²
- Ny ensilageplads med et areal på 2.730 m²
- To eksisterende fodersiloer på henholdsvis 13 og 20 m³
- To nye fodersiloer på 20 m³ hver
- Udendørs mælketank (buffertank)

Den nye tilbygning (D. Tilbygning) er etableret med et produktionsareal på 431 m² med dybstrøelse og ædeplads (opmålt på tilsyn af Aabenraa Kommune) og et produktionsareal på 783 m² med spalter og senge (opmålt på tilsyn af Aabenraa Kommune). De etablerede produktionsarealer ønskes lovliggjort.

Ansøger har ikke nået at udvide det eksisterende plansiloanlæg mod nord øst med ca. 2730 m² samt opføre den ansøgte gyllebeholder på ca. 4000 m³ (evt. med overdækning). Der søges derfor om dette igen.

Ansøgningen er indsendt med skemanummer: 256229

Den samlede ammoniakemission stiger derfor fra 3232,7 kg NH₃-N/år i 8-års drift til 4637,6 kg NH₃-N/år i nudrift og til 5342,3 kg NH₃-N/år i ansøgt drift.

For at gøre ejendommen så fleksibel som muligt, søges der til flexgruppen "Alle Kvæg" på alle produktionsarealerne på nær C. Plads til kalvehytter hvor der søges til kalve (under 6 mdr.).

I godkendelsen fra 2024 er der krav om, at gyllebeholderen på 3018 m³ (E. Gyllebeholder 3018 m³) overdækkes for at overholde BAT. Dette betød at BAT-kravet var overholdt med 5 kg NH₃-N/år.

Da det ekstra produktionsareal i D. Tilbygning (nu indtegnet som samlet bygning kaldet A. Kostald + D. Tilbygning i Husdyrgodkendelse.dk pga. lugtcentrum, da ikke fysisk adskillelse mellem de to staldanlæg) er etableret med spalter og senge etableres der teltoverdækning på F. Gyllebeholder 1.450 m³ for at overholde BAT. Der mangler dog stadig 6 kg NH₃-N/år for at ejendommen lever op til BAT-kravet. Reelt er dette dog kun 1 kg NH₃-N/år, da der var 5 kg NH₃/år tilovers fra godkendelsen i 2024. Der søges om dispensation til overholdelse af BAT-kravet, da der ikke vil være proportionalitet i at investere i yderlige ammoniakreducerende tiltag på nuværende tidspunkt jf. afsnit 3.6 for proportionalitetsberegning der viser, at der ikke er proportionalitet i at investere i yderlige ammoniakreducerende tiltag på nuværende tidspunkt.

Da udvidelsen foretages i den eksisterende bygning D. Tilbygning overholder ejendommen stadig alle afstandskrav i § 6 og § 8 i husdyrloven.

Beregningerne viser, at hverken natur beskyttet efter danske nationale regler eller efter EU-regler, vil modtage mere ammoniak end de grænser, der er sat herfor i lovgivningen.

Ejendommen overholder også alle krav ift. implementering af de bedste teknikker i staldanlæg, håndtering af gylle, affald, skadedyrsbekæmpelse mm.

Ud fra ovenstående sammenholdt med bilag 1 punkt D vurderes det, at der ikke er grundlag for at lave en fuld miljøkonsekvensrapport, da ejendommen er:

- Velkendt – miljøgodkendelse fra 2024
- Forholdsvis lille udvidelse af produktionsarealet med 21 m² på dybstrøelse og 283 m² med senge og spalter og en samlet meremission på 275,9 kg NH₃-N/år ift. godkendelsen fra 2024.
- Ikke problematisk placering ift. natur
- Ingen usikkerheder

3. Husdyrbruget og det ansøgte

I dette kapitel beskrives og vurderes husdyrbrugets indretning og drift, husdyrbrugets beliggenhed i forhold til omgivelserne, samt husdyrbrugets påvirkning af omgivelserne med hensyn til ammoniak, lugt, støj, rystelser, støv, lys, skadedyr, transport, affald og forbrug af ressourcer.

I forhold til ovenstående henvises der til miljøgodkendelsen fra 2024. Der er ingen ændringer til denne på nær udvidelse af produktionsarealet i D. Tilbygning ift. kommunens opgørelse som ses i bilag 5.1.

Der sker således ikke ændringer på ejendommen der kunne have indvirkning på øvrige emissioner/gener og ressourceforbrug på ejendommen ift. miljøgodkendelsen fra 2024.

Det tilladte produktionsareal er 410 m² med dybstrøelse og ædeplads og Aabenraa Kommune har på et tilsyn opmålt dette areal til 431 m². Dertil kommer et tilladt produktionsareal på 500 m² med senge og spalter og hvor kommunen på tilsynet opmålte dette areal til 783 m². De etablerede produktionsarealer ønskes lovliggjort ved dette tillæg.

3.1 Produktionsarealer

Det følger af husdyrgodkendelsesbekendtgørelsen, at der skal foretages beregninger for før og efter situationen for husdyrbruget. Der skal desuden foretages beregninger for husdyrproduktionen for 8 år siden. Derfor skal 8 årsdriften og nudriften fastsættes.

Produktionsarealerne er opgjort på baggrund af opmålinger lavet af ansøger (A. Kostald og B. Kalve- og ungdyrstald), der henvises til godkendelsen fra 2024 og endelig tegning/opmåling af tilbygningen (D. Tilbygning). På C. Plads til kalvehytter er hele pladsen godkendt som produktionsareal.

Oversigt over kommunes opmåling af produktionsarealer i D. Tilbygning er vedhæftet ansøgningen som bilag 5.1

I version 2 af ansøgningsmaterialet har kommune bedt om at få indtegnet Kostalden (A) og tilbygningen (D) som én polygon (I version 1 indtastet som to særskilte polygoner / fysisk adskilte stalde), da de er bygget i åben forbindelse og derfor skal ændres til én samlet polygon. Den nye polygon i husdyrgodkendelse.dk er kaldes A. Kostald + D. Tilbygning.

8-års drift

8-års driften tager udgangspunkt i miljøgodkendelsen fra 2009 som er det samme produktionsareal som i godkendelsen fra 2017.

Areal og dyretyper fremgår af Tabel 2.

Tabel 2: Stalde, dyretype og produktionsarealer på Stormsgårdevej 56 i 8-års drift. Tabel: Husdyrgodkendelse.dk

8 års drift						
B. kalve- og ungdyrstald (hal)	2150	Blandet ventilation	3 m	(#664486) Malkekøer, kvier og stude. Dybstrøelse	0	620
				(#664484) Malkekøer, kvier og stude. Fast drænet gulv med skraber og ajleafløb	0	370
C. Plads til hytter	200	Blandet ventilation	3 m	(#664276) Kalve, (under 6 mdr.). Dybstrøelse	0	200
A. Kostald	2003	Blandet ventilation	3 m	(#664435) Malkekøer, kvier og stude. Sengestald med spalter (kanal, bagskyl eller ringkanal)	0	1640
Sum						2830

Nudriften

Nudriften tager udgangspunkt i miljøgodkendelsen fra 2024. Kun de etablerede tilladte produktionsarealer er taget med som eksisterende arealer.

Areal og dyretyper fremgår af Tabel 3.

Tabel 3: Stalde, dyretype og produktionsarealer på Stormsgårdevej 56 i nudrift. Tabel: Husdyrgodkendelse.dk

				Nudrift		
B. kalve- og ungdyrstald (hal)	2150	Naturlig ventilation	3 m	(#869431) Flexgruppe: Alle kvæg; Dybstrøelse	0	620
				(#869430) Flexgruppe: Alle kvæg; Fast drænet gulv med skraber og ajleafføb	0	370
				(#869429) Flexgruppe: Alle kvæg; Fast drænet gulv med skraber og ajleafføb	0	370
				(#869428) Flexgruppe: Alle kvæg; Dybstrøelse	0	180
C. Plads til hytter	200	Naturlig ventilation	3 m	(#869432) Kalve, (under 6 mdr.). Dybstrøelse	0	200
A. Kostald + D. Tilbygning	3549	Naturlig ventilation	3 m	(#875589) Flexgruppe: Alle kvæg; Sengestald med spalter (bagskyl eller ringkanal)	0	500
				(#875588) Flexgruppe: Alle kvæg; Dybstrøelse	0	410
				(#869433) Flexgruppe: Alle kvæg; Sengestald med spalter (bagskyl eller ringkanal)	0	1640
Sum						4290

Ansøgt drift

I ansøgt drift søges der om et nyt produktionsareal i D. Tilbygning på hhv. ca. 21 m² på dybstrøelse og 283 m² med senge og spalter. Dette er indsat i den samlede polygon A. Kostald og D. Tilbygning.

Da ansøger ønsker den størst mulige fleksibilitet på ejendommen, søges der i alle staldafsnit til flexgruppen "Alle kvæg" på nær i C. Plads til kalvehytter hvor der søges til "Kalve, (under 6 mdr.). Dybstrøelse"

Ansøgte produktionsarealer fremgår af Tabel 4.

Tabel 4: Stalde, dyre- og gulvtype og produktionsarealer på Stormsgårdevej 56 i ansøgt drift. Tabel: Husdyrgodkendelse.dk

2. Overblik over stalde og produktioner

Stalde og produktioner						
Staldnavn	Staldstørrelse (m ²)	Ventilation	Kildehøjde	Produktion	Antal måneder udegående	Produktionsareal (m ²)
Ansøgt drift						
B. kalve- og ungdyrstald (hal)	2150	Naturlig ventilation	3 m	(#869409) Flexgruppe: Alle kvæg; Dybstrøelse	0	180
				(#869408) Flexgruppe: Alle kvæg; Fast drænet gulv med skraber og ajleafføb	0	370
				(#869406) Flexgruppe: Alle kvæg; Fast drænet gulv med skraber og ajleafføb	0	370
				(#869404) Flexgruppe: Alle kvæg; Dybstrøelse	0	620
C. Plads til hytter	200	Naturlig ventilation	3 m	(#869412) Kalve, (under 6 mdr.). Dybstrøelse	0	200
A. Kostald + D. Tilbygning	3549	Naturlig ventilation	3 m	(#875586) Flexgruppe: Alle kvæg; Sengestald med spalter (bagskyl eller ringkanal)	0	283
				(#875585) Flexgruppe: Alle kvæg; Dybstrøelse	0	21
				(#875584) Flexgruppe: Alle kvæg; Dybstrøelse	0	410
				(#875583) Flexgruppe: Alle kvæg; Sengestald med spalter (bagskyl eller ringkanal)	0	500
				(#869415) Flexgruppe: Alle kvæg; Sengestald med spalter (bagskyl eller ringkanal)	0	1640
Sum						4594

3.2 Opbevaring og håndtering af husdyrgødning

Husdyrbrugets opbevaringsanlæg fremgår af Tabel 5. T. Ny gyllebeholder (4000 m³) er ikke etableret endnu, så denne fremgår ikke af nudrift selvom der givet tilladelse til denne. Den fremgår derimod af ansøgt drift. Ansøgningen søges, så der er mulighed for at sætte en overdækning på den ny gyllebeholder, men denne er ikke taget med som en teknologi i ansøgningen.

Derimod er der etableret en overdækning på F. Gyllebeholder (1450 m³), som er sat på i ansøgt drift

Tabel 5: Opbevaringsanlæg samt gødningsandele i 8-årsdrift, nudrift og i ansøgt drift samt miljøteknologier. Tabel: Husdyrgodkendelse.dk

3. Overblik over husdyrgødning

Opbevaringslagre					
Navn	Lagertype	Yderligere oplysninger	Bedste tilgængelige opbevaringsteknik	Dimension	Areal (m ²)
Ansøgt drift					
E. Gyllebeholder 3018 m ³	Flydende	Overdækket		Diameter: 30,9 m, Højde: 4 m	702
F. Gyllebeholder 1450 m ³	Flydende			Diameter: 21,48, Højde: 4 m	350
G. Møddingsplads	Fast				88
T. Ny gyllebeholder (4000 m ³)	Flydende				1072
Nudrift					
E. Gyllebeholder 3018 m ³	Flydende	Overdækket		Diameter: 30,9 m, Højde: 4 m	702
F. Gyllebeholder 1450 m ³	Flydende			Diameter: 21,48, Højde: 4 m	350
G. Møddingsplads	Fast				88
8 års drift					
E. Gyllebeholder 3018 m ³	Flydende	Overdækket		Diameter: 30,9 m, Højde: 4 m	702
F. Gyllebeholder 1450 m ³	Flydende			Diameter: 21,48, Højde: 4 m	350
G. Møddingsplads	Fast				88

Gødningsandele			
Lagernavn	Gødningstype	Øvrige oplysninger	Areal (m ²)
Ansøgt drift			
G. Møddingsplads	Kvæg, heste, får og geder		88
Nudrift			
G. Møddingsplads	Kvæg, heste, får og geder		88
8 års drift			
G. Møddingsplads	Kvæg, heste, får og geder		88

Opbevaringslagre med miljøteknologi		
Lagernavn	Beskrivelse af miljøteknologi	NH ₃ -N effekt (%)
Ansøgt drift		
E. Gyllebeholder 3018 m ³	Navn: OverdækningFast EffektN _{h3} = [50]	50,0
F. Gyllebeholder 1450 m ³	Overdækket	50,0
Nudrift		
E. Gyllebeholder 3018 m ³	Overdækning	50,0
8 års drift		
E. Gyllebeholder 3018 m ³	Overdækket	50,0

3.3 Ammoniakemission og deposition (B4, B5, D1b, D1c)

Ud fra oplysningerne om størrelsen af produktionsarealerne, dyre- og gulvtype i ansøgt drift, nudrift og inden for de sidste 8 år samt oplysninger om miljøteknologier beregnes husdyrbrugets

ammoniakemission i de tre drifter. T. Ny gyllebeholder er ikke etableret endnu og fremgår derfor ikke af nudrift, men er i stedet indsat under ansøgt.

Tabel 6: Ammoniakemission fra staldafsnit, opbevaringslagre og total fra husdyrbruget. Tabel: Husdyrgodkendelse.dk

Ansøgning (256229) | Stalde og produktioner ?

Tegn og navngiv staldafsnit på kortet. Klik herefter på Listevisning for at oprette produktionsarealer med staldsystem og dyretype samt evt. miljøteknologi. Resultater af ammoniakberegninger kan ses under fanen "Resultater".

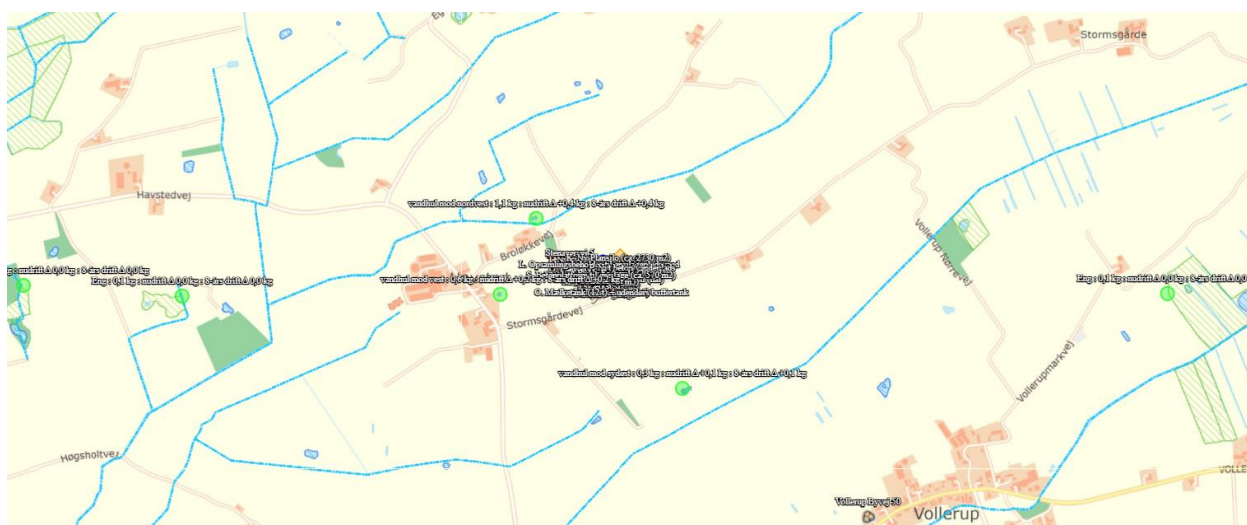
Driftstype:	Ammoniakemission fra staldafsnit (kg NH ₃ -N/år)	Ammoniakemission fra lagre (kg NH ₃ -N/år)	Ammoniakemission fra husdyrbruget (kg NH ₃ -N/år)
Ansøgt drift	4671,3	671,0	5342,3
Nudrift	4325,4	312,2	4637,6
8 års-drift	2920,5	312,2	3232,7

3.4 Naturpunkter (B5, E1b)

Husdyrbrugets ammoniakemission må ikke give anledning til væsentlige påvirkninger af naturområder, der er beskyttet af europæisk lovgivning (Natura2000 områder) eller efter dansk lovgivning, eller som kan være leve- eller ynglelokaliteter for særligt beskyttede dyrearter (bilag IV arter).

Husdyrgodkendelsesbekendtgørelsen klarificer naturen i kategori 1, 2 og 3 natur og fastsætter beskyttelsesniveauer som fremgår af dennes § 26-29

Naturområderne i nærheden af husdyrbruget fremgår af figur 1 og beregningerne af ammoniak til disse fremgår af tabel 7. Husdyrbruget overholder kravene til ammoniakdeposition til naturområderne i nærheden. Dette beskrives nedenfor:



Figur 1: Husdyrbrugets placering i forhold til de nærmeste naturområder hvortil der er foretaget beregninger. Kort: Husdyrgodkendelse.dk

Tabel 7: Ammoniakdeposition (kg N/ha/år) ved naturområder i nærheden af husdyrbruget. Af tabellen fremgår både total deposition og merdeposition til nudriften og 8-års driften. Tabel: Husdyrgodkendelse.dk

Ansøgning (256229) | Naturområder ?

For at der kan beregnes deposition af ammoniak, skal naturpunkter angives på kortet. På "Liste- og resultatvisning" vises det samlede resultat af ammoniakberegningerne, samt en oversigt over mer- og totaldeposition i alle naturpunkter der er angivet.

Kort Liste- og resultatvisning

Kort i fuld skærm

Samlet resultat af ammoniakberegninger ? i

Samlet emission: **5342,3** (kg NH₃-N/år)

Meremission (8 års-drift): **2109,7** (kg NH₃-N/år)

Meremission (nudrift): **704,8** (kg NH₃-N/år)

Oversigt af naturpunkter ? i

Navn:	Kategori:	Opretter:	Kumulation:	Ruhad natur:	Merdeposition (kg N/ha/år):		Totaldeposition (kg N/ha/år):	
					8-års drift	Nudrift:		
Kat. 2 mose mod sydvest	Kategori 2	Sagsbehandler	0	Bn	0,0	0,0	0,0	▼
vandhul mod sydøst	Kategori 3	Ansøger	0	V	0,1	0,0	0,2	▼
vandhul mod vest	Kategori 3	Ansøger	0	V	0,2	0,1	0,4	▼
vandhul mod nordvest	Kategori 3	Ansøger	0	V	0,3	0,1	0,8	▼
§7 kat. 3 skov, potentiel	Kategori 3	Ansøger	0	S	0,0	0,0	0,1	▼
§7 kat 3 mose	Kategori 3	Ansøger	0	S	0,0	0,0	0,0	▼
§7 kat. 2 mose	Kategori 2	Ansøger	0	Mk	0,0	0,0	0,0	▼
§7 kat. 1 mose Tinglev	Kategori 1	Ansøger	0	Bn	0,0	0,0	0,0	▼
§7 kat 1. mose, Bolderslev	Kategori 1	Ansøger	0	S	0,0	0,0	0,0	▼
Mose	Kategori 3	Ansøger	0	Bn	0,0	0,0	0,0	▼
Eng	Kategori 3	Ansøger	0	Bn	0,0	0,0	0,1	▼
Eng	Kategori 3	Ansøger	0	Bn	0,0	0,0	0,1	▼
Mose	Kategori 3	Ansøger	0	Bn	0,0	0,0	0,0	▼

Ved kategori 1 natur, skal der foretages en vurdering i forhold til kumulationsmodellen jf. husdyrgodkendelsesbekendtgørelsens § 27. Til hjælp kan kortlaget "kumulation" i husdyrgodkendelse.dk's kort anvendes.

Kategori 1 natur

Nærmeste Kategori 1 natur er et er to habitatnatur-områder (mose) beliggende hhv. ca. 10.100 m syd og ca. 10.100 m øst for ejendommen placeret i hhv. Tinglev Mose og Bolderslev skov. Beregningerne viser en mer- og totaldepositionen på 0,0 kg N/ha/år.

Kategori 2 natur

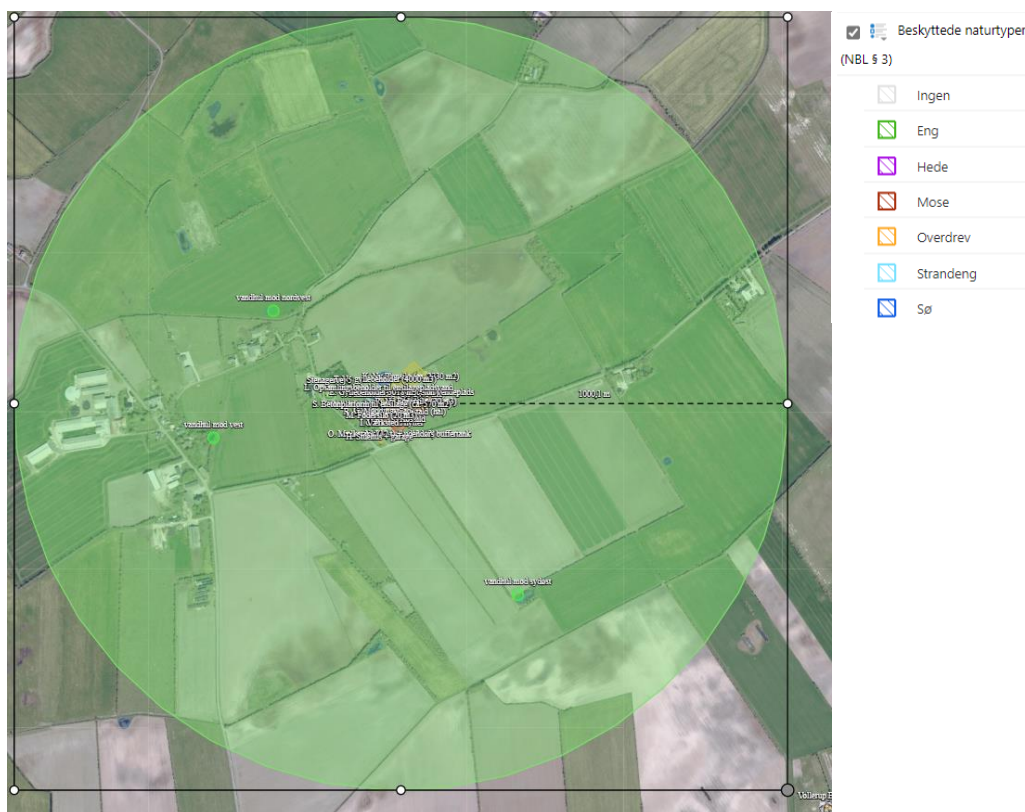
Nærmeste kategori 2 naturområder er en mose ca. 4.650 m syd øst for ejendommen placeret ved Terkelsbøl mose. Totaldepositionen af ammoniak til dette punkt er 0,0 kg N/ha/år, og kravet på max 1 kg N/ha/år er dermed overholdt.

Kategori 3 natur

De nærmeste kategori 3 naturområder er en mose placeret ca. 1.980 m syd vest for ejendommen. Beregningerne viser en mer- og totaldepositionen på hhv. 0,0 og 0,0 kg N/ha/år og kravet om en merdeposition på max 1,0 kg N/ha/år er dermed overholdt.

Andet beskyttet natur

Der ligger flere naturlokaliteter beskyttet efter naturbeskyttelseslovens § 3 inden for 1.000 meter fra ejendommens anlæg, se figur 2. Af miljøgodkendelsen fra 2017 fremgår det, at der er 11 mindre vandhuller indenfor de 1.000 m. Aabenraa Kommune har allerede taget stilling til disse naturarealer i den tidligere godkendelse.



Figur 2: Kort fra Husdyrgodkendelse.dk. Kortet viser de beskyttede naturarealer omkring Stormsgårdevej 56. Den grønne cirkel har en radius på 1000 m.

Der er lavet en beregning til de nærmeste vandhuller. Beregningerne viser en merdeposition på mellem 0,1 og 0,3 kg N/ha/år til disse. Da søer og engarealer som naturtype ikke vurderes som særligt næringsfølsomme, og da ammoniakdepositionen fra bedriften ved nærmeste §3 vandhul ikke overstiger beskyttelsesniveauet for kategori 3 naturområder, som vurderes at være mere næringsfølsomme end

vandhuller og enge, så vurderes det fortsat, at vandhullerne indenfor 1.000 meter af bedriften ikke påvirkes i negativ retning af ammoniakdepositionen.

Ud fra ovenstående beregninger vurderes det, at den ansøgte udvidelse ikke vil have væsentligt indvirkning på den omkringliggende natur, da alle beregninger viser, at de overholder de beskyttelsesgrænser der er sat i gældende lovgivning.

Denne vurdering stemmer fint overens med Aabenraa Kommunes vurdering i miljøgodkendelsen fra 2017 og 2024.

3.5 Lugtmission (B6, B4, E1b, E1c, F4)

Lugtmission forekommer fra produktionen i staldanlæggene og ved håndtering samt udbringning af husdyrgødning. Selve staldanlægget forventes ikke at give anledning til væsentlige lugtgener ud over, hvad der er normalt for denne type af animalsk produktion.

I Husdyrgodkendelse.dk er der beregnet hvilke afstande, der som minimum skal være fra staldene til forskellige beboelsestyper. Af figur 3 fremgår den aktuelle afstand (ukorrigerede geneafstand) fra ejendommens lugtcentrum til nærmeste nabo uden landbrugspligt, samlet bebyggelse og byzone samt geneafstanden til samme områder. Den ukorrigerede geneafstand er geneafstanden, hvor alle staldanlæg er medtaget ved beregningerne, uanset om de senere bliver screenet bort som følge af afstand eller korrigeret for vindretning.

Lugtens udbredelse i nærområdet afhænger bl.a. af størrelsen af produktionsarealet, typer af husdyr og geografisk placering. Disse faktorer indgår i lugtberegningen. Lugtgeneafstandene er beregnet ved fuld besætning i staldene.

Som det fremgår af figur 8 er lugtgenekriteriet overholdt til alle målepunkterne - nærmeste nabo, samlet bebyggelse og byzone.

Nærmeste nabobeboelse uden landbrugspligt er Stenagervej 5 som er beliggende ca. 147 m nordvest for ejendommen. Nærmest landsby (samlede bebyggelse) er Vollerup, som ligger omkring 1.500 m fra bygningerne syd øst for ejendommen (Vollerup Byevej 50). Nærmeste byzone er i Bolderslev ca. 5.800 m syd øst for ejendommen.

Ansøgning (256229) | Nabopåvirkning ?

For at der kan beregnes om lugt fra anlægget, skal nabobebyggelse og byzone angives på kortet. På "Listevisioning" vises en oversigt over de nabobebyggelse der er angivet, og på "Resultater" findes resultaterne af de lugtberegninger der er foretaget på ansøgningen.

Kort Listevisioning **Resultater** Kort i fuld skærm

Samlet resultat af lugtberegning ? i

Bebyggelse	Kumulation	Model	Ukorrigeret geneafstand (m)	Korrigeret geneafstand (m)	Vægtet gennemsnitsafstand (m)	Genekriterie overholdt	
Stenagervej 5	0	FMK	119,3	119,3	207,5	Ja	▼
Vollerup Byvej 50	1	NY	356	352,4	1495,1	Ja	▼
Vollerup Byvej 50	0	NY	356	320,4	1500,7	Ja	▼
Fremtidig byzone ved Ravsted	0	NY	525,4	525,4	2819,9	Ja	▼
Ravsted Ejerlav, Ravsted	0	NY	525,4	525,4	2819,3	Ja	▼

Konsekvenszone ? i

Konsekvenszone: 497 m

Red: Bemærk at geneafstanden til byzone er længere end konsekvenszonen.

Figur 3: Samlet resultat af lugtberegningen fra Husdyrgodkendelse.dk.

Vurdering

Lovens minimumskrav til afstande til nærmeste beboelser inden for samlet bebyggelse, byzone samt enkelt bolig er overholdt, idet den korrigerede geneafstand er kortere end afstanden mellem staldanlæg og hhv. byzone, samlet bebyggelse og nærmeste nabo uden landbrugspligt jf. figur 3.

Ifølge kommunens oplysninger har der ikke tidligere været lugtklager over ejendommens drift.

Det vurderes derfor, at lugt fra staldene ikke vil give væsentlige gener for naboerne og at det er sikret, at risikoen for væsentlige lugtgener er begrænset og ikke ud over, hvad der kan forventes af en husdyrproduktion af den i projektet angivne størrelse.

3.6 BAT-ammoniakemission (B9, C2, E1c)

Den samlede BAT-beregning for husdyrbruget er beregnet i Husdyrgodkendelse.dk og fremgår af tabel 8.

BAT-kravet er fastsat til 5336 kg NH₃-N/år. Den faktiske emission fra ejendommen er 5342 kg NH₃-N/år og der mangler derfor 6 kg NH₃-N/år for at overholde BAT-kravet.

Tabel 8: Samlet BAT beregning for ammoniakemission. Tabel: Husdyrgodkendelse.dk

Ansøgning (256229) | BAT ?

Herunder er der foretaget en beregning af den vejledende grænseværdi for ammoniaktab (emissionsgrænseværdien) pr. år opnåelig ved anvendelse af bedste tilgængelige teknik (BAT). Beregningerne er foretaget efter de retningslinjer og beregningsmetoder der fremgår af Miljøstyrelsens standardvilkår for BAT fra 2011, og afhænger af om en produktion er placeret i ny eller eksisterende stalde. For eksisterende stalde vil gælde en fast værdi per dyr på en given gultype. For nye stalde vil værdien afhænge af produktionens størrelse, således at BAT-kravet skærpes i takt med en voksende produktion.

Samlet BAT beregning ? 1			
	Stalde	Lagre	Total
Samlet BAT krav (kg NH ₃ -N /år)	4595	741	5336
Faktisk emission (kg NH ₃ -N /år)	4671	671	5342
Forskel (kg NH ₃ -N /år)	-	-	-6
Vejledende BAT Overholdt?	-	-	Nej

Sagen er en lovliggørelse sag og arealet er derfor allerede etableret. I tilbygningen var der et tilladt produktionsareal på 410 m² med dybstrøelse og ædeplads og Aabenraa Kommune har på et tilsyn opmålt dette areal til 431 m². Der er derfor i denne ansøgning ansøgt om et nyt produktionsareal på dybstrøelse på 21 m². Dertil kommer et tilladt produktionsareal på 500 m² med senge og spalter hvor kommunen på tilsynet opmålte dette areal til 783 m². Der er derfor i denne ansøgning ansøgt om et nyt produktionsareal med senge og spalter på 283 m². De etablerede produktionsarealer ønskes derfor lovliggjort ved dette tillæg.

Etablering af et fast drænet gulv med skrabning hver 2. time er fravalgt i hele tilbygningen, da der er tale om forlængelse af eksisterende produktionsarealer, som er godkendt som en sengestald med spalter.

BAT-kravet i godkendelsen fra 2024 var fastsat til 5072 kg NH₃-N/år hvor den faktiske emission fra ejendommen var 5066 kg NH₃-N/år og BAT-kravet var derfor overholdt med 5 kg NH₃-N/år jf. tabel 9.

Tabel 9: Samlet BAT beregning for ammoniakemission i godkendelsen fra 2024. Tabel: Husdyrgodkendelse.dk

Ansøgning (242918) | BAT ?

Herunder er der foretaget en beregning af den vejledende grænseværdi for ammoniaktab (emissionsgrænseværdien) pr. år opnåelig ved anvendelse af bedste tilgængelige teknik (BAT). Beregningerne er foretaget efter de retningslinjer og beregningsmetoder der fremgår af Miljøstyrelsens standardvilkår for BAT fra 2011, og afhænger af om en produktion er placeret i ny eller eksisterende stalde. For eksisterende stalde vil gælde en fast værdi per dyr på en given gultype. For nye stalde vil værdien afhænge af produktionens størrelse, således at BAT-kravet skærpes i takt med en voksende produktion.

Samlet BAT beregning ? 1			
	Stalde	Lagre	Total
Samlet BAT krav (kg NH ₃ -N /år)	4190	881	5072
Faktisk emission (kg NH ₃ -N /år)	4325	741	5066
Forskel (kg NH ₃ -N /år)	-	-	5
Vejledende BAT Overholdt?	-	-	Ja

Da det ekstra produktionsareal i D. Tilbygning er etableret med spalter og senge lige som i resten af tilbygningen etableres der teltoverdækning på F. Gyllebeholder 1.450 m³ for at overholde BAT-kravet.

Der mangler dog stadig 6 kg NH₃-N/år for at ejendommen lever op til BAT-kravet. Reelt er dette dog kun 1 kg NH₃-N/år, da der var 5 kg NH₃/år tilovers fra godkendelsen i 2024. Der søges om dispensation til overholdelse af BAT-kravet, da der ikke vil være proportionalitet i at investere i yderligere ammoniakreducerende tiltag på nuværende tidspunkt.

Med Miljøstyrelsens udmelding om maks. 100 kr. pr. kg reduceret N, betyder det, at de årlige meromkostninger til teknologi ikke bør overstige 6.000 kr.

Hvis de 283 m² produktionsareal, der er etableret med sengestald med spalter, skal udskiftes til drænedede gulve. Forventes det, at investeringen vil koste op mod 400.000 kr., levetid på 20 år og en rente på 8 %, så vil der være årlige renteudgifter og afskrivninger for 40.760 kr. i gennemsnit i 20 år.

Der er brugt følgende formel:

For at finde de årlige omkostninger (annuitet) bruger man formelen:

$$A = \frac{P \cdot r}{1 - (1 + r)^{-n}}$$

Hvor:

- $P = 400.000$ kr.
- $r = 0,08$
- $n = 20$ år

Beregning:

1. $(1 + 0,08)^{20} \approx 4,66$
2. $(1 + 0,08)^{-20} \approx 0,2145$
3. $1 - 0,2145 = 0,7855$
4. $400.000 \cdot 0,08 = 32.000$
5. $A = 32.000/0,7855 \approx 40.750$ kr.

Alternativt kan der opsættes en overdækning på den ansøgte gyllebeholder (dette påtænker ansøger), men det er ikke besluttet endnu om og hvornår denne opsættes. Så dette anses pt. ikke som en mulighed.

Hvis investering i en teltoverdækning vil koste 150.000 kr., levetid på 15 år og en rente på 8 %, så vil der være årlige renteudgifter og afskrivninger for 17.520 kr. i gennemsnit i 15 år.

Der er brugt følgende formel:

Formlen du skal bruge:

Den årlige omkostning (annuitet) beregnes som:

$$A = K \cdot \frac{r}{1 - (1 + r)^{-n}}$$

Hvor:

- $K = 150.000$ kr. (investeringen)
- $r = 0,08$ (8 % rente)
- $n = 15$ år

Ifølge teknologibladet for forsuring af gylle i malkekvægsstalde vil de samlede årlige meromkostninger på en bedrift med 250 DE ligge på 114.463 kr. Indførelse af forsuring er ikke en reel mulighed, da det ikke er tilladt ved økologisk produktion, og den mulighed ønskes bibeholdt. Desuden vil husdyrgødningen ikke kunne afsættes til biogas efter forsuring. Og omkostningerne vil blive alt for høje idet forsuret og uforsuret gylle ikke må sammenblandes i lageret, så det vil kræve skarp adskillelse her, eller at forsuring indføres i alle staldafsnit med gylle.

Det vurderes på baggrund af ovenstående proportionalitetsberegninger at det ikke vil være proportionalitet i at investere i yderligere ammoniakreducerende tiltag på nuværende tidspunkt.

Med Miljøstyrelsens udmelding om maks. 100 kr. pr. kg reduceret N, betyder det, at de årlige meromkostninger til teknologi ikke bør overstige 6.000 kr. og de undersøgte tiltag ligger mellem 17.520 kr. og 114.463 kr. om året.

3.7 Oplysninger om konsulenten (jf. § 4 stk. 8 nr. 8)

Louise H. Riemann, cand. scient. landskabsforvaltning

Tlf.: 73642915 og e-mail: lhr@lhn.dk

Miljø- og naturrådgiver siden 2008 hos:

LHN, Industriparken 1, 6360 Tinglev

CVR-nr. 16342718

4. Konklusion

Ud fra de forhold der ligger til grund for beregningerne samt indretning og drift af ejendommen, vurderes det, at projektet kan gennemføres uden væsentlige virkninger på miljøer, herunder påvirkning af naboer, folkesundhed og de landskabelige, naturmæssige og kulturhistoriske værdier i området og samspillet mellem disse.

Det vurderes ligeledes, at der ikke er risiko for menneskers sundhed, da lugtgenekriterierne er overholdt og risikoen for vandforurening er sikret ved, at de generelle krav til indretning af stalde- og gødningsopbevaring er overholdt samtidig med at håndtering af husdyrgødning foregår under opsyn. Desuden er der udarbejdet en beredskabsplan.

Ejendommen overholder desuden alle afstandskrav i husdyrlovens § 6 og § 8.

Der er lavet beregninger til kategori 1, 2 og 3 natur samt den nærmeste § 3 natur uden for kategori 1, 2 og 3. Ud fra beregningerne vurderes det, at den ansøgte udvidelse ikke vil have væsentligt indvirkning på den omkringliggende natur, da alle beregninger viser, at de overholder de beskyttelsesgrænser der er sat i gældende lovgivning.

Derudover er der også taget stilling til bilag IV arter. På baggrund af kommunens tidligere vurdering i området, vurderes det fortsat, at produktionen på ejendommen ikke vil have negativ indflydelse på ovennævnte arter, da der ikke ændres på vandhuller, fortidsminder, sten- og jorddiger eller andre potentielle levesteder for padder eller krybdyr. Der fjernes ikke gamle bygninger og fældes ikke store træer, der kunne være levested for flagermus. Der sker med andre ord ikke fysiske ændringer i forbindelse med projektet, der kan være til skade for bilag IV-arter eller andre fredede eller rødlistede arter.

Beregningerne viser, at hverken natur beskyttet efter danske nationale regler eller efter EU-regler, vil modtage mere ammoniak end de grænser, der er sat herfor i lovgivningen.

Ejendommen overholder også alle krav ift. implementering af de bedste teknikker i staldanlæg, håndtering af gylle, affald, skadedyrsbekæmpelse mm.

Da det ekstra produktionsareal i D. Tilbygning er etableret med spalter og senge lige som i resten af tilbygningen etableres der teltoverdækning på F. Gyllebeholder 1.450 m³ for at overholde BAT-kravet. Der mangler dog stadig 6 kg NH₃-N/år for at ejendommen lever op til BAT-kravet. Reelt er dette dog kun 1 kg NH₃-N/år, da der var 5 kg NH₃/år tilovers fra godkendelsen i 2024. Der søges om dispensation til overholdelse af BAT-kravet, da der ikke vil være proportionalitet i at investere i yderlige ammoniakreducerende tiltag på nuværende tidspunkt jf. afsnit 3.6 for proportionalitetsberegning der viser, at der ikke er proportionalitet i at investere i yderlige ammoniakreducerende tiltag på nuværende tidspunkt.

Lugtberegningen viser, at lovens minimumskrav til afstande til nærmeste beboelser inden for samlet bebyggelse, byzone samt enkelt bolig er overholdt, idet den korrigerede geneafstand er kortere end afstanden mellem staldanlæg og hhv. byzone, samlet bebyggelse og nærmeste nabo uden landbrugspligt.

Aabenraa Kommune kan ved fastsættelse af normale driftsvilkår for ejendommen fastholde husdyrbruget på de ansøgte tiltag, samt opsætte vilkår for indgreb såfremt husdyrbruget mod forventning medfører forøgede genere for omgivelserne.

Når det gøres som foreslået, er det ansøgers vurdering, at projektet ikke vil indebære væsentlige virkninger på miljø og klima. Da det ansøgte projekt lever op til følgende:

- Overholder alle beskyttelsesniveauer for ammoniak og lugt
- Anvendelse af de bedste teknikker
- Ikke påvirker Natura 2000 væsentligt
- Ikke vil have indflydelse på planter eller dyr omfattet af bilag IV, artsfredning eller rødlistet

- Ikke vil have væsentligt virkning på de landskabelige værdier.

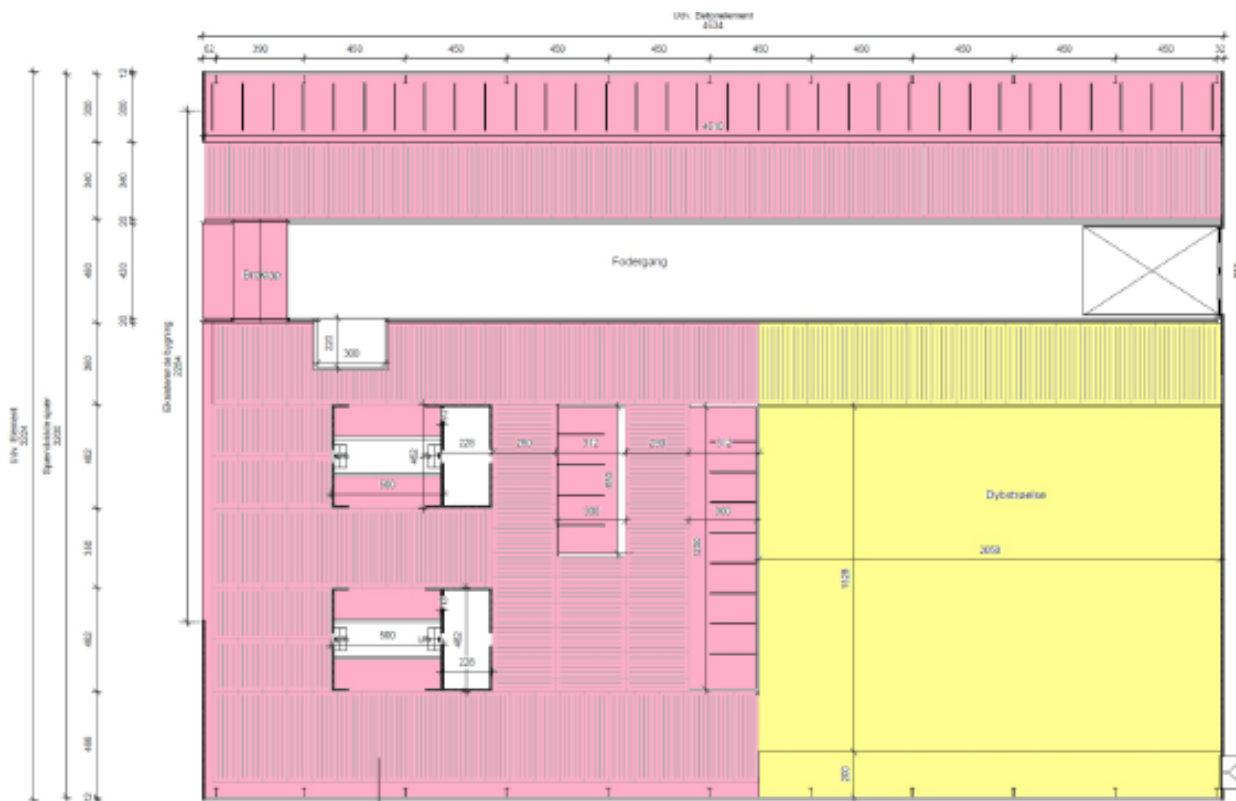
5. Bilag

5.1 Kommunes opmåling af produktionsarealer

5.2 Fuldmagt

Bilag 5.1 Kommunens opmåling af produktionsarealer i D. Tilbygning

(Indskærpelsesbrev af 16-03-2026 – bilag1)



Figur 1. Opmålte produktionsarealer i den nye staltilbygning, hhv. dybstrøelsesareal med ædeplads (gul markering) og sengestald med spaltegulv (lyserød markering).

Tabel 1: Opmålte og miljøgodkendte produktionsarealer.

		Opmålt på tilsyn	Miljøgodkendt
Dybstrøelsesareal med ædeplads			
20,5 m x 21 m		431 m²	410 m²
Sengestald med spalter³			
Nordlige side	45,34 m x 6,4 m		
Spalteareal under broklap ⁴	3,62 m x 4,6 m		
Sydlig side	24,77 m x 21 m		
To teknikrum øst for malkerobotterne fratrækkes	2 x 4,62 m x 2,28 m		
To teknikrum mellem malkerobotterne fratrækkes	2 x 5 m x 1,6 m		
Kontorplads fratrækkes	3 m x 2,2 m		
I alt:		783 m²	500 m²

³ Det er tilladte at fratække nakkebomarealet, hvilket kommunen ikke har gjort i forbindelse med opmålingen.

⁴ Spaltearealet under broklappen fungerer som passage, så køerne frit kan gå mellem nordlig og sydlig side samt til/fra malkerobotterne. Broklappen er kun lukket, når maskiner mv. skal passere henad foderbordet.