

**Plan, Teknik & Miljø
Miljø**

Skelbækvej 2
6200 Aabenraa
Tlf.: 7376 7676

Dato: 25-02-2025
Sagsnr.: 24/19292
Dok.løbenr.: 54487/25

Kontakt: Sandra Ravnsbæk Holm
Direkte tlf.: 7376 7786
E-mail: srh@aabenaar.dk

Miljøgodkendelse af IAT A/S, Øster Madevej 8, 6200 Aabenraa, matr.nr. 3394 Aabenraa

Aabenraa Kommune har den 25. februar 2025 meddelt miljøgodkendelse til virksomheden IAT A/S, Øster Madevej 8, 6200 Aabenraa, jf. § 33 i miljøbeskyttelsesloven¹.

Afgørelsen omfatter tilladelse til oplagring af metanol i 3 eksisterende tanke på anlægget.

Miljøgodkendelsen er opdelt i 5 dele. Del 1 indeholder baggrunden for afgørelsen. Del 2 indeholder selve afgørelsen og de vilkår der skal overholdes i forbindelse med etablering og drift. Del 3 indeholder vurderingen af det ansøgte og grundlaget for de meddelte vilkår. Del 4 indeholder oplysninger om partshøring af udkast til godkendelsen og del 5 indeholder klagevejledning.

Afgørelsen kan påklages, jf. miljøbeskyttelsesloven, til Miljø- og Fødevarerklagenævnet af:

- Afgørelsens adressat.
- Enhver, der har en individuel og væsentlig interesse i sagens udfald.
- Landsdækkende foreninger og organisationer i det omfang, de har klageret over den konkrete afgørelse.
- Lokale foreninger og organisationer, der har beskyttelse af natur og miljø eller rekreative interesser som formål, og som har meddelt, at de ønsker underretning om afgørelsen.
- Styrelsen for Patientsikkerhed

Afgørelsen annonceres offentligt den 25. februar 2025 på www.dma.mst.dk. Når afgørelsen annonceres offentligt, regnes klagefristen fra offentliggørelsen. En eventuel klage skal være modtaget senest den 25. marts 2025, der er dagen for klagefristens udløb.

¹ Lovbekendtgørelse nr. 1093 af 11. oktober 2024 om miljøbeskyttelse.

Hvis du ønsker at klage over denne afgørelse, skal det ske via Klageportalen, som du finder et link til på forsiden af www.naevneneshus.dk. Klageportalen ligger også på www.borger.dk og www.virk.dk. Du logger på borger.dk eller virk.dk, ligesom du plejer, typisk med MitID. Klagen sendes gennem Klageportalen til den myndighed, der har truffet afgørelsen. En klage er indgivet, når den er tilgængelig for myndigheden i Klageportalen. Når du klager, skal du som privatperson betale et gebyr på kr. 900. For virksomheder og organisationers vedkommende er gebyret på 1.800 kr. Du betaler gebyret med betalingskort i Klageportalen.

Miljø- og Fødevareklagenævnet skal som udgangspunkt afvise en klage, der kommer uden om Klageportalen, hvis der ikke er særlige grunde til det. Hvis du ønsker at blive fritaget for at bruge Klageportalen, skal du sende en begrundet anmodning til den myndighed, der har truffet afgørelse i sagen. Myndigheden videresender herefter anmodningen til Miljø- og Fødevareklagenævnet, som træffer afgørelse om, hvorvidt din anmodning kan imødekommes.

Søgsmål

Søgsmål til prøvelse af afgørelser efter loven eller de regler, der fastsættes i medfør af loven, skal være anlagt inden 6 måneder efter, at afgørelsen er meddelt. Er afgørelsen påklaget til Miljø- og Fødevareklagenævnet inden for klagefristen, er fristen for at anlægge et civilt søgsmål 6 måneder efter at Miljø- og Fødevareklagenævnets afgørelse foreligger.

Venlig hilsen

Sandra Ravnsbæk Holm
Biolog



Aabenraa
Kommune



Miljøgodkendelse

Godkendelse i henhold til miljøbeskyttelseslovens § 33 af IAT A/S, Øster Madevej 8, 6200 Aabenraa, matr.nr. 3394 Aabenraa ejerlav til etablering og drift af metanoloplag

25. februar 2025

Stamoplysninger

Navn	IAT A/S
Adresse	Øster Madevej 8 6200 Aabenraa
Matr.nr.	3394 Aabenraa
Cvr.nr.	13059136
Kontaktperson	Jens-Peter Broberg 79 18 04 14 jpb@iat.dk
Grundejer	Aabenraa Havn 74 62 25 14 info@aabentraahavn.dk
Listepunkter	<p>D 201 – Virksomheder, der ved fysiske processer fremstiller organiske eller uorganiske kemiske stoffer, produkter eller mellemprodukter, herunder enzymer, hvor fremstillingen kan give anledning til væsentlig forurening.</p> <p>Oplag af flydende organiske eller uorganiske kemiske stoffer, produkter eller mellemprodukter, herunder enzymer, hvor oplaget kan give anledning til væsentlig forurening, bortset fra flydende kvælstofholdige gødningsstoffer.</p> <p>Oplag af flydende kvælstofholdige gødningsstoffer på mere end 500 tons.</p> <p>J 201 – Kolonne 2- virksomheder, som defineret i bekendtgørelse om kontrol med risikoen for større uheld med farlige stoffer.</p>

Tabel 1: Stamoplysninger.

Resumé

Miljøgodkendelse af listevirksomhed

Godkendelsen omfatter drift af metanoltanklager med 3 tanke (kolonne-II risikovirksomhed).

Miljøgodkendelsen er opdelt i 5 dele. Del 1 indeholder baggrunden for afgørelsen. Del 2 indeholder selve afgørelsen og de vilkår der skal overholdes i forbindelse med etablering og drift. Del 3 indeholder vurderingen af det ansøgte og grundlaget for de meddelte vilkår. Del 4 indeholder oplysninger om partshøring af udkast til godkendelsen og del 5 indeholder klagevejledning.

Denne miljøgodkendelse er meddelt den 25. februar 2025.

Udarbejdet af:
Sandra Ravnsbæk Holm
Biolog

Kvalitetssikret af:
Lene Lyster Hansen
Civilingeniør

Sagsnr.: 24/19292

Annonceret: 25. februar 2025

Klagefristen udløber: 25. marts 2025

Afgørelse om miljøvurdering (VVM)

Virksomhedens aktiviteter er omfattet af miljøvurderingslovens¹ bilag 2 pkt. 6c) Anlæg til oplagring af olie samt petrokemiske og kemiske produkter. Screeningsafgørelse for det ansøgte projekt er meddelt og offentliggjort den 19. september 2024 i henhold til miljøvurderingslovens § 21.

¹ Lovbekendtgørelse nr. 4 af 3. januar 2023 om miljøvurdering af planer og programmer og af konkrete projekter (VVM).

Indholdsfortegnelse

Miljøgodkendelse	1
Stamoplysninger	1
Resumé	3
Miljøgodkendelse af listevirksomhed	3
Afgørelse om miljøvurdering (VVM)	3
Del 1: Baggrund	7
Listepunkter	7
Tidligere meddelte miljøgodkendelser	7
Tilsynsmyndighed	8
Retsbeskyttelse	8
Del 2: Afgørelse med vilkår	9
Vilkår for afgørelsen	9
Generelt	9
Indretning og drift.....	9
Indretning af påfyldningsplads og opsamlingsbassin.....	10
Indretning af tanke og tankgårde	10
Modtagelse, ompumpning og udskibning	10
Driftsforstyrrelser og uheld	11
Risiko og forebyggelse af større uheld	11
Luftforurening.....	12
Støj.....	12
Jord og grundvand	14
Egenkontrol og driftsjournal.....	14
Egenkontrol.....	14
Driftsjournal	15
Ophør	15
Del 3: Miljøteknisk beskrivelse og vurdering.....	17
Planlægning	17
Generelt.....	19
Indretning og drift.....	19
Indretning	19
Drift	21
Bemærkninger til vilkår om indretning og drift	21
Driftsforstyrrelser og uheld	22

Bemærkninger til vilkår om driftsforstyrrelser og uheld.....	22
Risiko og forebyggelse af større uheld	23
Bemærkninger til vilkår om risiko og forebyggelse af større uheld	25
Vurdering af virksomhedens sikkerhedsniveau	26
Luftforurening.....	28
Bemærkninger til vilkår.....	28
Vurdering af luftforurening	28
Støj.....	29
Bemærkninger til vilkår.....	30
Vurdering af støj	30
Spildevand og overfladevand	30
Spildevand	30
Overfladevand	31
Vurdering af spildevand og overfladevand.....	31
Jord og grundvand	31
Jord	31
Grundvand	31
Bemærkninger til vilkår.....	31
Vurdering af jord og grundvand.....	32
Affald	32
Vurdering af affald.....	32
Egenkontrol og driftsjournal.....	32
Bemærkninger til vilkår.....	34
Vurdering af egenkontrol og driftsjournal.....	34
Ophør af virksomhed	35
Bedste tilgængelige teknik (BAT).....	35
Vurdering af bedste tilgængelige teknik.....	37
Væsentlighedsvurdering i forhold til Habitatdirektivet	37
Natura 2000	38
Bilag IV Dyrearter	38
Plantearter	40
Samlet vurdering i forhold til Habitatdirektivet	40
Samlet vurdering	40
Del 4: Høring af afgørelsen	41
Partshøring.....	41

Del 5: Klagevejledning	42
------------------------------	----

Bilagsfortegnelse

Bilag 1	Oversigtskort 1:10.000
Bilag 2	Oversigtskort med kommuneplanrammer 1:5.000
Bilag 3	Oversigtskort med lokalplaner 1:5.000
Bilag 4	Luftfotokort 1:1.000

Del 1: Baggrund

IAT A/S driver en miljøgodkendt tankterminal med tilknyttet tapperi på Aabenraa Havn. I 2020 nedjusterede virksomheden oplaget af kemikalier til under tærskelværdien for risikovirksomhed. Virksomheden vil med oplaget af metanol i 3 tanke igen blive risikovirksomhed.

Virksomheden har den 19. august 2024 fremsendt fyldestgørende ansøgning om miljøgodkendelse til det ovenstående.

Listepunkter

Aabenraa Kommunes vurdering af hoved- og biaktiviteter på virksomheden, samt i hvilket omfang disse er omfattet af listepunkter i godkendelsesbekendtgørelsens² bilag fremgår af nedenstående afsnit.

Virksomhedens hovedaktivitet vil være oplagring af metanol og det er Aabenraa Kommunes vurdering at aktiviteten er omfattet af følgende listepunkt i godkendelsesbekendtgørelsen:

D 201 – Virksomheder, der ved fysiske processer fremstiller organiske eller uorganiske kemiske stoffer, produkter eller mellemprodukter, herunder enzymer, hvor fremstillingen kan give anledning til væsentlig forurening.

Oplag af flydende organiske eller uorganiske kemiske stoffer, produkter eller mellemprodukter, herunder enzymer, hvor oplaget kan give anledning til væsentlig forurening, bortset fra flydende kvælstofholdige gødningsstoffer.

Oplag af flydende kvælstofholdige gødningsstoffer på mere end 500 tons.

Oplagets størrelse medfører at virksomheden vil være omfattet af risikobekendtgørelsen³, virksomhedens aktivitet vurderes derfor også at være omfattet af følgende listepunkt i godkendelsesbekendtgørelsen:

J 201 – Kolonne 2- virksomheder, som defineret i bekendtgørelse om kontrol med risikoen for større uheld med farlige stoffer.

Standardvilkår

Der er for den pågældende aktivitet ikke udarbejdet standardvilkår, jf. standardvilkårsbekendtgørelsen⁴.

Tidligere meddelte miljøgodkendelser

På arealet er tidligere meddelt de miljøgodkendelser m. v. der fremgår af Tabel 2.

Dato	Titel	Sagsnummer
4. juni 1987	Godkendelse i henhold til miljøbeskyttelseslovens § 35 til etablering af en 1000 m ³ tank for opbevaring af natronlud på matr. nr. 1578 af Aabenraa, Øster Madevej 8, 6200 Aabenraa. – <i>Gældende.</i>	8-76-1-545-9/86 (Sønderjyllands Amt)
<u>24. maj 1998</u>	Godkendelse i henhold til miljøbeskyttelseslovens § 35 til etablering af en 1000 m ³ tank for oplag af 30 % saltsyre på matr. nr. 1578 af Åbenrå, Østermadevej 8-16, 6200 Åbenrå. – <i>Bortfaldet.</i>	- (Sønderjyllands Amt)
10. december 1990	Godkendelse i henhold til miljøbeskyttelseslovens	8-76-1-545-4-90

² Bekendtgørelse nr. 1027 af 2. september 2024 om godkendelse af listevirksomhed.

³ Bekendtgørelse nr. 372 af 25. april 2016 om kontrol med risikoen for større uheld med farlige stoffer.

⁴ Bekendtgørelse nr. 2079 af 15. november 2024 om standardvilkår i godkendelse af listevirksomhed.

Dato	Titel	Sagsnummer
	kap. 5 §32 til drift af eksisterende tankanlæg samt etablering og drift af udvidelse af tankanlæg hos IAT I/S, matr. n.r 1578 Åbenrå, beliggende Østermadevej 8, 6200 Aabenraa. – <i>Gældende.</i>	(Sønderjyllands Amt)
25. august 1992	Godkendelse i henhold til miljøbeskyttelseslovens kap. 5 § 33 til etablering og drift af tapperi og lagerhal for opløsningsmidler hos IAT I/S matr. nr. 1578 Aabenraa Kommune, beliggende Østermadevej 8 6200 Aabenraa. – <i>Gældende.</i>	8-76-1-545-2-92 (Sønderjyllands Amt)
2. april 2009	Afgørelse om accept af revideret sikkerhedsdokument for IAT Tanklager, Østermadevej 14, 6200 Aabenraa	07/1283 (Aabenraa Kommune)
8. august 2018	Tillæg til miljøgodkendelse i henhold til miljøbeskyttelseslovens § 33 til oplag af flydende farligt affald i eksisterende tankanlæg – <i>Gældende.</i>	17/31546 (Aabenraa Kommune)
19. maj 2020	Godkendelse i henhold til Miljøbeskyttelseslovens § 33 af IAT A/S, Øster Madevej 14, 6200 Aabenraa matr.nr. 3394 Aabenraa til oplagring af klasse III produkter i eksisterende tankanlæg (tank 43-46). – <i>Gældende</i>	19/9399 (Aabenraa Kommune)

Tabel 2: Tidligere meddelte miljøgodkendelser.

Tilsynsmyndighed

Aabenraa Kommune er tilsynsmyndighed for virksomheden. Industrigruppen i Team Miljø, Aabenraa Kommune kontaktes på 73 76 62 92 eller industri@aabenraa.dk.

Virksomheden er omfattet af miljøtilsynsbekendtgørelsen⁵ og Aabenraa Kommune vil foretage regelmæssigt miljøtilsyn med en minimumsfrekvens for basistilsyn hvert 3. år i overensstemmelse med bekendtgørelsen.

Retsbeskyttelse

Retsbeskyttelsesperioden for miljøgodkendelsen udløber 8 år efter godkendelsen er meddelt. Hvis miljøgodkendelsen påklages, udløber retsbeskyttelsesperioden 8 år efter den endelige afgørelse.

⁵ Bekendtgørelse nr. 1536 af 9. december 2019 om miljøtilsyn.

Del 2: Afgørelse med vilkår

Aabenraa Kommune meddeler miljøgodkendelse efter miljøbeskyttelseslovens⁶ § 33 til oplagring af metanol. Det er en forudsætning for godkendelsen, at de vilkår, der er anført i nedenstående vilkårsafsnit, overholdes fra starten af driften.

Miljøgodkendelsen omfatter tank [REDACTED]. Vilkårene i denne godkendelse erstatter vilkår i tidligere meddelte miljøgodkendelser for disse tanke. Godkendelsen er samtidig miljømyndighedens accept af virksomhedens sikkerhedsdokument, november 2024.

Hvis indretning eller drift ønskes ændret i forhold til det godkendte, skal dette i god tid forinden meddeles tilsynsmyndigheden. Tilsynsmyndigheden tager stilling til, om ændringen er godkendelsespligtig.

Vilkår for afgørelsen

Generelt

1. Et eksemplar af godkendelsen skal være tilgængelig på virksomheden. Driftspersonalet og alle øvrige relevante personer skal være bekendt med godkendelsens indhold.
2. Godkendelsen bortfalder, hvis driften ikke er startet inden 2 år fra godkendelsens dato.
3. Godkendelsen bortfalder, hvis den ikke har været udnyttet i 3 på hinanden følgende år.
4. Tilsynsmyndigheden skal orienteres om følgende forhold:
 - Ibrugtagning af godkendelsen
 - Ejerskifte af virksomhed og/eller ejendom
 - Hel eller delvis udskiftning af driftsherre
 - Indstilling af driften af en listeaktivitet for en periode længere end 6 måneder.

Orienteringen skal være skriftlig og fremsendes senest fire uger efter offentliggørelse af ændringen (ejerskifte/driftsejerforhold) eller beslutningen om ændringen (indstilling). Ved ibrugtagning skal underretning med angivelse af datoen for ibrugtagning af godkendelsen dog ske skriftligt senest 5 dage efter at godkendelsen er taget i brug. Ved ibrugtagning forstås det tidspunkt hvor der oplagres metanol i anlægget.

Indretning og drift

5. Virksomheden må være i drift døgnet rundt alle årets dage.
6. Virksomhedens oplag af risikostoffer må ikke overstige mængderne i Tabel 3. Risikostofferne skal opbevares og håndteres i overensstemmelse med det der er beskrevet i virksomhedens sikkerhedsdokument.

Stof	Maks oplag (tons)	Årsag
Metanol	[REDACTED]	Giftigt, brandfarligt,

⁶ Lovbekendtgørelse nr. 1093 af 11. oktober 2024 om miljøbeskyttelse.

		eksplosionsfarligt
Gasolie		Brandfarligt, miljøfarligt

Tabel 3: Virksomhedens oplag af stoffer omfattet af risikobekendtgørelsen.

7. Arealer ved og omkring tanke, herunder tankgårde, ved læsseramper samt øvrige områder, hvor der sker håndtering af produkt, skal være ryddelige således at der kan gennemføres nødvendig egenkontrol, og eventuelle oplag af materiel mv. ikke er til hinder for en effektiv beredskabsindsats ved eventuelle uheld eller spild.

Indretning af påfyldningsplads og opsamlingsbassin

8. Påfyldningspladsen skal indrettes med jævn tæt belægning, med fald mod afløb. Den tætte belægning skal være bestandig over for de stoffer, der håndteres på pladsen. Afledning skal ske til opsamlingsbassin.
9. Opsamlingsbassin skal være tæt og indrettes med afspærringsventil. Volumen af en fuld tankvogn må maksimalt udgøre 90 % af bassinets opsamlingskapacitet. Afspærringsventil skal være placeret uden for opsamlingsbassinet. I tilfælde af spild/uheld må det opsamlede ikke ledes til kloaksystem, men skal bortskaffes efter gældende regler til godkendt modtager.
10. Opsamlingsbassin skal tømmes for regnvand, så regnvand i bunden af bassinet maksimalt udgør 10 % af bassinets volumen.

Indretning af tanke og tankgårde

11. Tanke og tilhørende rørsystemer til opbevaring og håndtering af produkt skal:
 - Være tætte og i god vedligeholdelsestilstand, samt
 - være opbygget af materialer der er resistent over for den type produkt de anvendes til.

Tanke skal være forsynet med overfyldningsalarm, der markerer, når tanken er 90% fyldt.
12. Tankanlæg skal være placeret i tætte tankgårde med afspærringsventil. Afspærringsventil skal være placeret uden for tankgården. Tankgården skal have kapacitet til opsamling af den største tanks volumen plus 10% af de øvrige tanks volumen, samt tillæg på 0,15 m for udlægning af brandslukningsskum.
13. Tankgårde skal tømmes for regnvand, så regnvand i bunden af tankgården maksimalt udgør 10 % af tankgårdens volumen, og i tilstrækkeligt omfang til at forebygge korrosion af tankbunde.

Modtagelse, ompumpning og udskibning

14. Påfyldning skal foregå under overvågning.
15. Pumpning af produkt mellem tanke på anlægget må kun ske, når der er driftsansvarlige til stede, og når der samtidig sker overvågning af beholdningen i begge tanke samt overvågning af rørledninger.
16. Ved udskibning skal der under hele operationen være sikker kommunikation mellem den driftsansvarlige og slangevagt, samt med skib. Hvis kommunikationen mistes, skal operationen straks standses. Der skal under hele operationen være slangevagt ved skibet.

Rørføringen fra koblingssted på skib til koblingssted på tank overvåges løbende under hele forløbet. Tankbeholdningen på anlægget skal løbende overvåges.

17. Udskibning må ikke ske ved vindhastigheder >21 m/s.
18. Afspærringsventiler for afledning af overfladevand skal være lukkede når der modtages, ompumpes eller udskibes produkt. Hvis der sker spild i forbindelse med driftsoperationer, må afspærringsventiler først åbnes, når spildet er fjernet.

Driftsforstyrrelser og uheld

19. Ved et hvert spild/udslip af produkt, olie eller lignende, der kan give anledning til forurening, skal det straks sikres, at spildet stoppes og ikke spredes. Ved spild/udslip til befæstet areal skal opsamling ske hurtigst muligt. Ved spild/udslip til ubefæstet areal skal opgravning/oprensning af spildet påbegyndes med det samme.
20. Der skal til enhver tid forefindes opsugningsmateriale på virksomheden. Alt opsamlet spild af brændstof, olie og kemikalier inkl. brugt opsugningsmateriale skal opbevares og bortskaffes som farligt affald.
Brandslukningsvand skal opsamles og bortskaffes til dertil godkendt modtager.
21. Tilsynsmyndigheden skal hurtigst muligt og senest den førstkommande hverdag orienteres om væsentlige driftsforstyrrelser eller uheld, der medfører forurening af omgivelserne eller indebærer en risiko for det.

Senest 14 dage efter uheldet skal virksomheden indsende en skriftlig redegørelse for hændelsen til tilsynsmyndigheden. Redegørelsen skal beskrive uheldets omfang og indsatsen mod miljømæssige skader, samt forebyggende foranstaltninger, som virksomheden vil implementere til begrænsning af risiko for nye uheld.

Underretningspligten fritager ikke virksomheden for at afhjælpe akutte uheld.

Risiko og forebyggelse af større uheld

22. Virksomheden skal have driftsinstruktioner samt procedurebeskrivelser for alle væsentlige rutiner med henblik på at reducere risikoen for udslip, fejl og uheld, som kan udgøre en fare for det eksterne miljø. Desuden skal der foreligge retningslinjer for alarmering og første indsats ved uheld i intern beredskabsplan.
23. Punkterne i sikkerhedsdokumentets handlingsplan (Revision 2 Februar 2025) skal være gennemført inden idriftsætning af anlægget.
24. Den summerede maksimale konsekvensafstand og virksomhedens bidrag til den stedbundne individuelle risiko må ikke række ud over den afgrænsning, der er angivet i Figur 4 og Figur 5 i Del 3.
25. Sikkerhedsforanstaltninger/barrierer til forebyggelse og begrænsning af større uheld, der er beskrevet i virksomhedens sikkerhedsdokument, skal altid være funktionsdygtige, og skal regelmæssigt kontrolleres, vedligeholdes og funktionstestes, så de til stadighed fungerer efter hensigten. Kontrollen skal indgå i en vedligeholdelsesplan for virksomheden.

26. Ved service, vedligehold m.v. af sikkerhedsbarrierer, der medfører reduceret funktion af barrieren, skal anlægget være bemandedt. Service og vedligehold skal gennemføres effektivt og så vidt muligt uden afbrydelser med henblik på at barrierens reducerede funktion tidsmæssigt begrænses mest muligt.
27. Inden der foretages permanente eller midlertidige anlægsændringer, der kan påvirke virksomhedens risikoforhold, skal virksomheden foretage en ny risikovurdering af ændringen. Ændringer udover 1:1, der bevirker en forøgelse af det samlede risikobillede, skal accepteres af risikomyndighederne.

Luftforurening

28. Tanke til metanol skal være tilkoblet et lukket system tilsluttet nitrogenanlæg til inertiering af luften i tankens headspace. Fortrængningsluft fra tanke og tankbiler må under normal drift ikke udledes til luften.
29. Virksomheden må ikke give anledning til støv- og lugtgener uden for virksomhedens område som tilsynsmyndigheden vurderer væsentlige.

Støj

30. Driften af virksomheden må ikke medføre, at virksomhedens samlede bidrag til støjbelastningen uden for virksomhedens grund overstiger nedenstående grænseværdier (Tabel 4). De angivne værdier for støjbelastningen er de ækvivalente, korrigerede lyd niveauer i dB(A). Støj fra intern transport medregnes i virksomhedens støjbidrag.

Områdets anvendelse	Mandag - fredag kl. 07 - 18, lørdag kl. 07 - 14	Mandag - fredag kl. 18 - 22, lørdag kl. 14 - 22, søn- og helligdag kl. 07 - 22.	Alle dage kl. 22 - 07	Alle dage kl. 22 - 07 Maksimalværdi*
Erhvervs- og industriområder 1.1.021.E 1.1.023.E, lokalplan M34	60 dB (A)	60 dB (A)	60 dB (A)	-
Boligområde med åben og lav bebyggelse 1.1.100.B inkl. lokalplan M65 1.1.026.B	45 dB (A)	40 dB (A)	35 dB (A)	50 dB (A)
Rekreative områder 1.1.025.F	55 dB (A)	45 dB (A)	40 dB (A)	-

Tabel 4: Støjgrænser jf. Miljøstyrelsens vejledning nr. 5/1984 om ekstern støj fra virksomheder. Grænseværdierne (bortset fra maksimalværdien) er angivet som det A-vægtede ækvivalente korrigerede støjniveau. Det ækvivalente støjniveau er støjens middelværdi over et længere tidsrum (om dagen 8 timer, om aftenen 1 time og om natten ½ time). *Maksimalværdier gælder for områder med boliger. Tallene er angivet som maksimalværdi med tidsvægtning "fast" i dB(A).

For dagperioden kl. 07.00 – 18.00 skal grænseværdierne overholdes inden for det mest støjbelastede tidsrum på 8 timer, dog kun 7 timer lørdage 07.00 – 14.00 og 4 timer lørdage kl. 14.00 – 18.00. For aftenperioden kl. 18.00 – 22.00 skal grænseværdierne overholdes inden for det mest støjbelastede tidsrum på 1 time. For natperioden kl. 22.00 – 07.00 skal grænseværdierne overholdes inden for det mest støjbelastede tidsrum på ½ time.

31. Virksomhedens samlede bidrag til det ækvivalente støjniveau for lavfrekvent støj og infralyd målt indendørs må ikke overskride grænseværdierne i Tabel 5. Støjgrænserne gælder over et måletidsrum på 10 minutter, hvor støjen er kraftigst. I tilfælde, hvor støjen er impulsagtig, reduceres de anførte grænseværdier med 5 dB.

Anvendelse	Lavfrekvent støj (A-vægtet lydniveau: 10 – 160 Hz)	Infralyd (G-vægtet lydniveau)
Beboelsesrum, herunder børneinstitutioner og lignende (dag)	25 dB	85 dB
Beboelsesrum, herunder børneinstitutioner og lignende (aften/nat)	20 dB	85 dB
Kontorer, undervisningslokaler, andre støjfølsomme rum	30 dB	85 dB
Øvrige rum i virksomheder	35 dB	90 dB

Tabel 5: Vejledende grænser for lavfrekvent støj og infralyd. Dagperiode er kl. 07.00 – 18.00, og aften/natperiode er kl. 18.00 – 07.00.

32. Virksomhedens aktiviteter må ikke give anledning til vibrationer, der overskrider grænseværdierne i Tabel 6.

Anvendelse	Vægtet accelerationsniveau, L_{aw} i dB
Boliger i boligområder (hele døgnet) boliger i blandet bolig/erhvervsområde, kl. 18 – 07 Børneinstitutioner og lignende	75
Boliger i blandet bolig/erhvervsområde, kl. 07-18 Kontorer, undervisningslokaler og lignende	80
Erhvervsbebyggelse	85

Tabel 6: Vejledende grænser for vibrationer, dB re 10^{-6} m/s². Vibrationsgrænserne gælder for det maksimale KB-vægtede accelerationsniveau med tidsvægtning S.

33. Virksomheden skal, hvis tilsynsmyndigheden finder det nødvendigt, lade foretage målinger og beregninger af virksomhedens bidrag til støjniveauet i omgivelserne på et tidspunkt, hvor virksomheden er i fuld drift. Tilsynsmyndigheden kan i den forbindelse bestemme, at virksomheden skal få foretaget en støj kortlægning. Dog kan målinger/beregninger normalt højst kræves en gang årligt.

Målinger/beregninger skal foretages af et firma eller laboratorium, der er akkrediteret, eller af en certificeret person godkendt af Miljøstyrelsen til at udføre "Miljømåling – eksterne støj". Målinger og beregninger af støjniveauet skal foretages efter de retningslinjer, der er opstillet i Miljøstyrelsens vejledning nr. 5/1984, Ekstern støj fra virksomheder, nr. 6/1984, Måling af ekstern støj fra virksomheder samt nr. 5/1993, Beregning af ekstern støj fra virksomheder. Udgifterne afholdes af virksomheden.

Jord og grundvand

34. Overjordiske tanke til fyringsolie og motorbrændstof skal sikres mod påkørsel. Påfyldningsstudse og aftapningshaner (aftapningsanordninger) for olieprodukter, herunder motorbrændstof, skal placeres inden for konturen af en tæt belægning med kontrolleret afledning af afløbsvandet. Alternativt skal eventuelt spild opsamles i en tæt spildbakke eller grube. Udendørs spildbakker eller gruber skal tømmes, så regnvand i bunden maksimalt udgør 10 % af spildbakkens eller grubens volumen.
35. Hjælpestoffer, øvrige olier og farligt affald skal opbevares på overdækket plads med tæt, impermeabel belægning som er modstandsdygtig over for de stoffer som håndteres på pladsen, og med sikring af at spild kan holdes inden for et afgrænset område uden mulighed for afløb til jord, grundvand, overfladevand eller kloak.

Beholdere med ovennævnte stoffer skal opbevares på spildbakke uden afløb, som kan rumme indholdet af den største beholder, der er på pladsen.

Egenkontrol og driftsjournal

Egenkontrol

36. Virksomheden skal foretage eftersyn og funktionsafprøvning af automatiske kontrol-, alarm- og sikringssystemer efter leverandørens anvisning, dog mindst én gang årligt. Det elektroniske pejlesystem (niveaumåler) skal kontrolleres af en sagkyndig person.
37. Belægninger, opsamlingsbassiner og tankgårde m.v. hvor der modtages, opbevares eller håndteres metanol, olier eller farligt affald skal løbende, og mindst én gang i kvartalet, kontrolleres visuelt for utætheder og revnedannelser. Tætte belægninger m.v. skal være i god vedligeholdelsesstand og utætheder skal udbedres, så hurtigt som muligt efter de er konstateret.

Tilsynsmyndigheden kan kræve, at virksomheden lader en uvildig sagkyndig person foretage visuel kontrol af tankgårdsvægge, tankgårdsvolde, tætte og faste belægninger, brønde ol. dog højst en gang hvert tredje år.

38. Tanke skal inspiceres ind- og udvendig i henhold til retningslinjerne i den seneste udgave af EEMUA pub. 159 eller tilsvarende anerkendt guideline, som kan accepteres af tilsynsmyndigheden. Tankinspektion skal ledes af en person, som er certificeret til dette arbejde, og inspektionen skal gennemføres ved akkrediterede inspektionsmetoder.

Hypigheden af tankinspektioner skal minimum følge de af EEMUA anbefalede inspektionsfrekvenser for udvendige og indvendige inspektioner på overjordiske tanke.

Resultaterne fra tankinspektionerne skal registreres i en tilstandsrapport for hver tank. Tilstandsrapporternes indhold skal følge retningslinjerne i EEMUA pub. 159 og der skal indgå en konklusion af tankens tilstand.

Konstaterede skader og tæring skal straks repareres i henhold til tilstandsrapportens anbefalinger og tidsfrister.

Tilsynsmyndigheden kan ændre inspektionsintervallet, hvis inspektionsrapporterne berettiger/begrunder dette.

39. Alle overjordiske produktrør med tilhørende installationer i form af ventiler, rørsamlinger, flanger, rørbæring mv. skal regelmæssigt inspiceres, dog mindst én gang årligt. Særlig opmærksomhed udvises ved murgennemføringer, flange- og rørsamlinger og rørbøjninger. Særlige kritiske steder kontrolleres med ultralydsmåling eller tilsvarende teknologi. Korrosioner af betydning for sikkerheden skal udbedres snarest muligt.
40. Overjordiske produktrør med tilhørende installationer i form af ventiler, rørsamlinger, blindflanger og andet tryksat udstyr, som ikke er omfattet af sekundær opsamling og som ikke er omfattet af vilkår 41 og 42, skal trykprøves mindst hvert 10. år.
41. Havneledningen skal trykprøves mindst én gang hvert år som dokumentation for rørledningens tæthed. Hvis en trykprøvning giver anledning til mistanke om utæthed e.l., skal røret undersøges yderligere eller udskiftes og tilsynsmyndigheden skal underrettes.
42. Fleksible slanger skal opbevares, håndteres, inspiceres og tryk- og tæthedsprøves i henhold til leverandørens anbefalinger, dog mindst én gang årligt.
43. Inden ibrugtagning, samt ved reparation af tanke, rørføring med tilhørende installationer, hvor den primære indeslutning har været brudt eller, hvor der kan være tvivl om tætheden efter reparation, skal de relevante anlægsdele tæthedsprøves inden idriftsættelse, medmindre tætheden kan dokumenteres på anden måde.

Driftsjournal

44. Virksomheden skal føre en driftsjournal med angivelse af:
 - Hændelseslog for afvigelser fra normale driftsforhold der er relevante for miljøbeskyttelsen og virksomhedens risikobillede.
 - Dato for og resultat af eftersyn og funktionsafprøvning, jf. vilkår 36.
 - Dato for og resultat af visuel kontrol af belægnings, opsamlingsbassiner og tankgårde m.v., jf. vilkår 37.
 - Tankinspektions-/tilstandsrapporter, jf. vilkår 38, samt dokumentation for udbedringer.
 - Dato for og resultat af inspektion af produktrør m.v., jf. vilkår 39-40.
 - Dokumentation for trykprøvning af havneledning, jf. vilkår 41.
 - Dato og resultat af inspektion og tæthedsprøvning af slanger, jf. vilkår 42.

Dokumentation for overholdelse af vilkår 40 skal opbevares på virksomheden i mindst 10 år. Tankinspektionsrapporter samt dokumentation for udbedringer skal opbevares i hele tankens levetid. Øvrige dele af driftsjournalen skal opbevares i mindst 5 år, og samtlige dele af driftsjournalen skal være til rådighed for tilsynsmyndigheden under besøg.

Ophør

45. Ved driftsophør skal virksomheden forinden orientere tilsynsmyndigheden herom og træffe de nødvendige foranstaltninger for at undgå forureningsfare og for at efterlade stedet i tilfredsstillende tilstand.

En redegørelse for disse foranstaltninger skal fremsendes til tilsynsmyndigheden senest 3

måneder før driften ophører.

Del 3: Miljøteknisk beskrivelse og vurdering

Den miljøtekniske beskrivelse og vurdering er lavet på baggrund af den af virksomheden fremsendte ansøgning, risikodokument og korrespondance med virksomheden.

Planlægning

Placering

IAT er placeret på matr.nr. 3398, Aabenraa, beliggende i den østlige del af Nyhavn i Aabenraa (bilag 1-4).

Virksomhedens placering ligger ifølge Aabenraa Kommunes *Kommuneplan 2015* i erhvervsområde 1.1.023.E "Nyhavn - Øst". Områdets anvendelse er havneerhvervsområde. Fremstillingsvirksomhed, håndværk, oplagring, reparation, engroshandel og administration i miljøklasse 2-5.

Den gældende lokalplan for området er M34 "Område øst for Nyhavn". Lokalplanområdet må anvendes til industri-, værksteds-, håndværks-, Handels- og oplagsvirksomhed som har naturlig driftsmæssig tilknytning til havnen.

Da virksomhedens hovedaktivitet er oplagring, vurderes støj fra transport af produkt til og fra virksomheden at udgøre den største miljømæssige påvirkning. Virksomhedstypen fremgår ikke af Håndbogen om Miljø og Planlægning⁷, men ud fra en konkret vurdering skønnes virksomheden/aktiviteten at være miljøklasse 5.

Omkringliggende arealer

Umiddelbart rundt om IAT ligger andre virksomheder, der er omfattet af samme planer som ovennævnte.

Ca. 70 meter øst for tankterminalen, samt 160 meter sydøst for terminalen ligger boligområderne 1.1.100.B "Gamle Kongevej" og 1.1.026.B "Lindsnakkevej", der anvendes til Etage-, tæt-lav og åben-lav boliger.

Imellem disse to boligområder ligger Jørgensgård Skov som er landzone.

Ca. 420 meter syd for tankterminalen ligger et rekreativt område (1.1.025.F "Nyhavn - Øst") der anvendes til havelodder/kolonihaver. Ifølge kommuneplanens retningslinjer må der i denne type områder opføres bebyggelse til dagsophold. Der er ingen lokalplan for området.

Sikkerhedszoner

I Aabenraa Kommuneplan 2015-2026 er der for alle risikovirksomheder fastlagt konkrete sikkerhedszoner eller en generel planlægningszone på 500 m. Inden for sikkerhedszonerne må der som udgangspunkt ikke etableres ny miljøfølsom arealanvendelse, som f.eks. boliger, institutioner, sommerhuse og lign. hvor man har varigt ophold eller anvendelse hvor der opholder sig mange mennesker.

De gældende risikokurver for IAT A/S fremgår af Figur 1. I kommuneplanen er der beskrevet følgende retningslinjer for IAT:

⁷ Miljøstyrelsen og Skov- og Naturstyrelsen 2004, Håndbog om Miljø og Planlægning - boliger og erhverv i byerne.

Inden for sikkerhedszonen - iso-risikokurven 10^{-6} (orange linje) må miljøfølsom anvendelse, såsom almen beboelse og andre områder som frekventeres af den almene befolkning, inklusive skoler, ældreboliger, o.l., ikke placeres.

Inden for sikkerhedszonen - iso-risikokurven 10^{-5} (rød linje) må arbejdspladser på andre virksomheder ikke etableres.

Inden for sikkerhedszonen iso-risikokurven 10^{-9} (grøn linje) skal der ved behandling af byggeansøgninger eller ved vurderinger af ændret arealanvendelse redegøres for risikoforholdene i afgørelserne.



Figur 1: Risikozoner i kommuneplan 2015-2026 med fastlagte retningslinjer. Grøn = Sikkerhedszonen iso-risikokurven 10^{-9} , orange = Sikkerhedszonen iso-risikokurven 10^{-6} , rød = Sikkerhedszonen iso-risikokurven 10^{-5} .

Transportforhold

Virksomheden anvender en fælles havnepier for modtagelse af tankskibe. Denne er placeret i den sydvestlige ende af erhvervsområdet (kaj 9).

Tilførsel af produkt sker via tankbil som ankommer til anlægget via ruten hovedvej 24-Løgumklostervej-Gasværksvej-Kilen-Øster Madevej. Den tunge trafik foregår således via hovedindfaldsveje og ikke gennem de nævnte boligområder.

Vurdering af planlægning og placering

IAT oplagrer produkter, der skal udskibes fra havnen og deres aktiviteter vurderes dermed at være havnerelaterede. Det er Aabenraa Kommunes vurdering, at virksomheden kan rummes

indenfor lokalplanen og at til- og frakørsel til virksomheden kan ske uden væsentlige miljømæssige gener for de omkringboende.

Generelt

Bemærkninger til vilkår

Vilkår 1: For at sikre overholdelse af vilkårene skal driftspersonalet være bekendt med godkendelsens indhold. Tilgængelighed kan være elektronisk eller i fysisk kopi, men skal kunne fremvises på tilsynsmyndighedens foranledning.

Vilkår 2: Vilkår om frist for udnyttelse af godkendelsen stilles i overensstemmelse med godkendelsesbekendtgørelsens § 36. Med udnyttelse menes at der er påbegyndt oplagring af metanol. Det er ikke tilstrækkeligt, at byggeriet er påbegyndt.

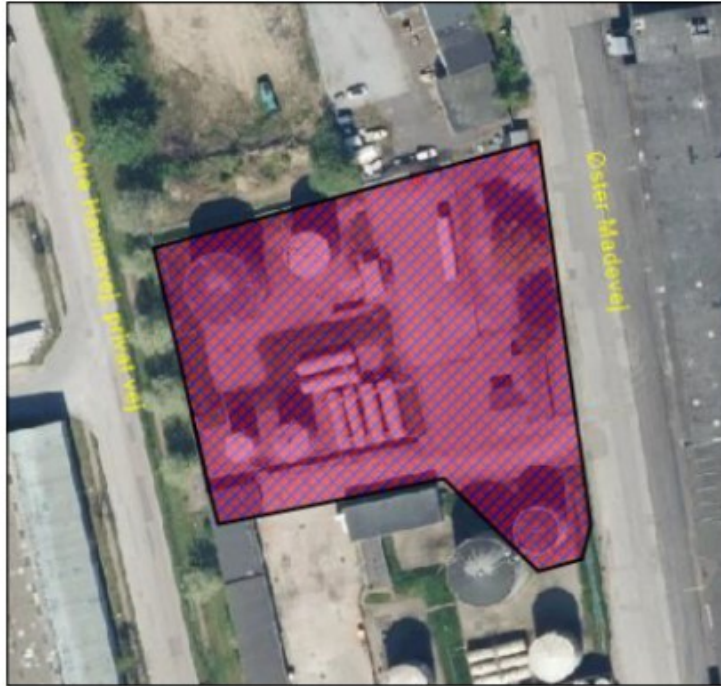
Vilkår 3: Vilkår om kontinuitetsbrud stilles i overensstemmelse med miljøbeskyttelseslovens § 78a. Kontinuitetsbrud opstår når driften er indstillet, og godkendelsen ikke har været udnyttet i 3 på hinanden følgende år, og gælder kun i forhold til det fuldstændige ophør af virksomheden eller aktiviteten, og f.eks. ikke i forhold til udsving i oplagringsmængden.

Vilkår 4: Der fastsættes vilkår om, at tilsynsmyndigheden skal orienteres, hvis der sker ejerskifte af virksomheden eller udskiftning af driftsherren. Dette er blandt andet for at fastlægge, om ejerskiftet eller udskiftning af driftsherre involverer personer eller selskaber, der er registreret af Miljøstyrelsen, jf. miljøbeskyttelseslovens § 40a og b. Hvis dette er tilfældet, kan tilsynsmyndigheden tilbagekalde godkendelsen eller fastsætte særlige vilkår, jf. miljøbeskyttelseslovens § 41d. Baggrunden for at stille vilkår om, at virksomheden skal orientere tilsynsmyndigheden ved indstilling af driften i mere end 6 måneder skyldes, at det kan have betydning for planlægning af tilsyn og opkrævning af gebyrer. Der stilles vilkår om orientering om ibrugtagning så tilsynsmyndigheden kan planlægge tilsyn som opfølgning på sagsbehandlingen af virksomhedens sikkerhedsdokument, herunder afventende forhold i handlingsplanen.

Indretning og drift

Indretning

Projektet omfatter opdatering af dele af IATs hidtidige tankanlæg på Øster Madevej 8-14 for at leve op til gældende krav for oplag af metanol. Projektområdet fremgår af Figur 2.



**Figur 2: Oversigtskort med angivelse af projektområdet.
Materiale fra ansøgning.**

Tankanlægget indrettes med påfyldningsplads for modtagelse af metanol via tankbil, to tankgårde med henholdsvis 2 og 1 lagertanke, samt opsamlingsbassin for overfladevand og spild fra påfyldningspladsen. Der installeres skumslukningsanlæg, samt nitrogenanlæg til inertering af head-space over væskespejlet i tankene for at opnå en ikke-antændelig atmosfære. En fjerde eksisterende tank på anlægget vil blive anvendt til reservoir af slukningsvand.

Der anvendes IATs eksisterende havneledning og Aabenraa Havns fælles tankskibsbro (kaj 9) placeret ca. 400 meter syd for terminalen til udskibning af metanol (Figur 3).



Figur 3: Placering af kaj 9 hvor der sker udslibning af metanol.

Drift

De omfattede tanke har tidligere været godkendt og anvendt til brandfarlige væsker kl. I/II.

Driftsaktiviteter på virksomheden vil fremover bestå af indlevering af produkt fra tankbil, intern ompumpning og udlevering til skib.

Virksomhedens drift er indrettet til at modtage produkt via tankbil. Det er oplyst, at der vil kunne modtages op til ca. 1.800 tankbiler årligt jævnt fordelt over året. Fra tankbil pumpes produkt, via terminalens pumpe til en af de tre modtagertanke. Udlevering af produkt sker til skib ca. 35 gange årligt. Produkt udleveres via havneledning til pier, beliggende ca. 500 m fra terminalen. Produkt udleveres via terminalens eksportpumpe. Der vil kunne være samtidig modtagelse af produkt fra tankbil og udlevering til skib. Som led i tilførsel af produkt via tankbilernes afgrænsede leveringsvoluminer vil der være behov for samle leverancerne til udlevering ved ompumpning internt tankene imellem. Den interne ompumpning styres via terminalens kontrolsystem.

Virksomhedens daglige driftstid, hvor der modtages tankbiler, er mandag til fredag fra kl. 7.00-17.00. Udslibning kan dog ske hele døgnet alle ugens dage og kan tage op til 12 timer.

Der er den 20. september 2024 meddelt tilladelse til at påbegynde bygge- og anlægsarbejde, jf. miljøbeskyttelseslovens § 33 stk. 2, før miljøgodkendelsen er meddelt.

Bemærkninger til vilkår om indretning og drift

Vilkår 5: Der er fastsat vilkår om tilladt driftstid for at sikre at afgørelsen tydeligt definerer rammerne for virksomhedens drift.

Vilkår 6: Der er fastsat vilkår om det samlede oplag af risikostoffer, for at sikre grundlaget for virksomhedens risikoberegninger.

Vilkår 7: Vilkåret fastsættes for at sikre at relevante dele af tankterminalen er ryddet i en sådan grad at der kan udføres effektiv egenkontrol, tilsyn og nødvendige beredskabsindsatser.

Vilkår 8-10: Vilkårene er fastsat for at sikre, at evt. spild ifm. modtagelse af metanol, ikke forurener jord og grundvand. Med vilkårene sikres, at spild ledes til opsamlingsbassin med tilstrækkelig kapacitet til at rumme spild fra en tankvogn også i perioder med megen nedbør. Kravet stilles for at mindske risiko for brand i metanol-spild på påfyldningspladsen under en tankbil. I tilfælde af spild/uheld må det opsamlede ikke ledes til kloaksystemet, men skal bortskaffes efter gældende regler til godkendt modtager.

Vilkår 11: Tanke og tilhørende rørføring udgør den primære indeslutning for oplaget og vilkåret stilles for at sikre at rør og tanke er egnet til formålet, og at der ikke kan ske overfyldning. Overfyldningsalarm tolkes som driftsmeldealarm, der skal kunne registreres fra påfyldningsstedet.

Vilkår 12-13: Tankgårdene udgør en sekundær indeslutning for oplaget og vilkåret stilles for at sikre tilstrækkelig tilbageholdelseskapaletet i tilfælde af uheld, og at vand der henstår i bunden af tankgården, ikke udgør en risiko for korrosion af tankbunde.

Vilkår 14-16: Vilkårene stilles for at sikre at chauffører, driftspersonale og skibsoperatører hurtigt kan reagere i tilfælde af driftsforstyrrelser.

Vilkår 17: Vilkåret er stillet for at sikre at der ikke kan ske uheld som følge af tankskibsoperationer i dårligt vejr og er i overensstemmelse med Aabenraa Havns sikkerhedsregulativ for brugen af tankskibspieren.

Vilkår 18: Vilkåret er stillet for at sikre at evt. spild i forbindelse med operationerne ikke løber til kloaksystemet. I praksis må ventilerne kun være åbne, når tankgård og opsamlingsbassin aktivt tømmes for regnvand.

Driftsforstyrrelser og uheld

Ved akut forurening kontaktes Aabenraa Kommunes Miljøvagts på tlf. 112.

Bemærkninger til vilkår om driftsforstyrrelser og uheld

Vilkårene er stillet i overensstemmelse med godkendelsesbekendtgørelsens § 21 stk. 1 nr. 7 og 10 der foreskriver, at der kan fastsættes vilkår for beskyttelse af jord eller grundvand samt vilkår for, hvordan virksomheden skal forholde sig i unormale driftssituationer.

Vilkår 19-20: For at beskytte mod spredning af forurenende stoffer til jord og grundvand er det sikret med vilkåret at ethvert spild/udslip straks stoppes og fjernes så forureningen ikke spredes. Ved spild på befæstet areal skal der, for at mindske spredning af spildet og for at mindske påvirkningstiden af barrieren, ske opsamling hurtigst muligt. For at mindske spredning af spildet/udslippet skal der anvendes opsugningsmateriale. Der er derfor krav om at der forefindes opsugningsmateriale på virksomheden samt at brugt opsugningsmateriale skal håndteres som farligt affald. Ligeledes stilles krav om at brandslukningsvand, der som udgangspunkt er farligt affald, håndteres derefter og ikke ledes til recipient eller renseanlæg. Der håndteres kun metanol på befæstede arealer og som udgangspunkt forventes der ikke at

kunne ske spild til ubefæstet areal. Der er dog stillet vilkår om straks håndtering af spild på ubefæstet areal således at der ikke er tvivl om hvordan virksomheden skal agere.

Vilkår 21: Vilkåret stilles for at sikre de nødvendige oplysninger og en praktisk proces for den indberetningspligt, som allerede følger af miljøbeskyttelseslovens §§ 21 og 71. Ifølge loven skal ejer eller bruger straks underrette tilsynsmyndigheden, hvis der som følge af virksomhedens aktiviteter konstateres forurening af jord eller undergrund. Desuden skal den, som er ansvarlig for en virksomhed der kan give anledning til væsentlig forurening eller overhængende fare for det omgivende miljø, straks underrette tilsynsmyndigheden om alle relevante aspekter samt straks forhindre yderligere udledning af forurenende stoffer mv. eller afværge den overhængende fare for forurening. Dette fastholdes og præciseres ved vilkåret.

Vurdering af indretning og drift

Det er Aabenraa Kommunes vurdering, at indretning og drift kan ske uden væsentlig påvirkning af det omkringliggende miljø, hvis meddelte vilkår overholdes.

Risiko og forebyggelse af større uheld

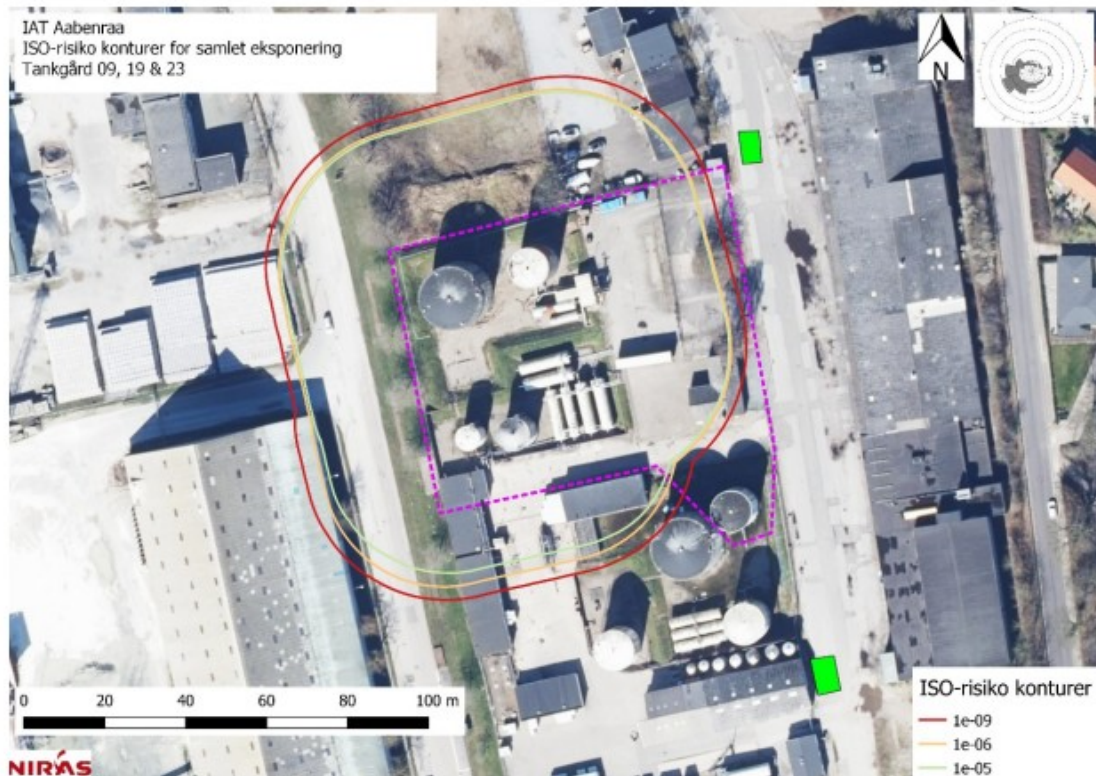
Virksomheden vil med de ansøgte aktiviteter være en kolonne 2 risikovirksomhed jf. risikobekendtgørelsen og har i henhold til bekendtgørelsen indsendt et sikkerhedsdokument (november 2024) der godtgør:

- at virksomheden har udarbejdet en plan for forebyggelse af større uheld (forebyggelsesplanen) og et ledelsessystem, der sikrer gennemførelse heraf,
- at virksomheden har identificeret faren for større uheld, og har truffet de nødvendige foranstaltninger til forebyggelse af større uheld og begrænsning af følgerne af sådanne uheld for mennesker og miljø,
- at sikkerhed og pålidelighed er en integreret del af konstruktion, bygninger, drift og vedligeholdelse af anlæg, lagre, udstyr, kommunikations- og servicesystemer og infrastruktur i øvrigt, der har indflydelse på faren for større uheld på virksomheden, og
- at de relevante risiko- og planmyndigheder har tilstrækkelige oplysninger til, at de kan træffe afgørelser om placering og arealanvendelse for nye aktiviteter eller udviklingen omkring bestående virksomheder.

Sikkerhedsdokumentet indgår i vurderingen af arbejdsmiljø, sikkerhed for de omkringliggende beboere/aktiviteter, samt risikoen for større miljøuheld. Aabenraa Kommune er koordinerende myndighed for samarbejdet med øvrige risikomyndigheder til kontrol af virksomhedens risikoforhold. De øvrige risikomyndigheder er: Arbejdstilsynet, Brand og Redning Sønderjylland, Beredskabsstyrelsen og Syd- og Sønderjyllands Politi.

Sikkerhedsdokumentet har indgået som en del af det materiale, der ligger til grund for denne miljøgodkendelse.

Virksomhedens ISO-risikobillede er fastlagt og angivet på Figur 4 og Figur 5.



Figur 4: Afbildning af beregnet ISO-risikobillede for tankterminalen. 1e-09 angiver den maksimale konsekvensafstand. 1e-06 angiver den stedbundne individuelle risiko. Virksomhedens udstrækning er markeret med pink og samlingspladserne med grøn.



Figur 5: Afbildning af beregnet ISO-risikobillede for havnepieren (kaj 9).

Maksimal konsekvensafstand (1×10^{-9} per år) – den beregnede planlægningszone⁸

Den maksimale konsekvensafstand viser det område, hvor der teoretisk set kan ske livstruende personskade eller dødsfald ved værst mulige uheld med brand og eksplosion. Det forudsætter dog, at alle sikkerhedsforanstaltninger svigter på én gang. Det er ikke indregnet, at bygninger, udstyr mv. har en skærmende effekt.

Stedbunden individuel risiko på 1×10^{-6} per år – sikkerhedszonen

Stedbunden individuel risiko udtrykker risikoen for, at en person, som befinder sig uafbrudt og ubeskyttet på et bestemt sted, dør akut på grund af et uheld. Ved beregning af sandsynlighederne tages der højde for barrierer på virksomheden, men ikke for eksponeringsgraden af de personer, der måtte opholde sig det pågældende sted, idet stedbunden individuel risiko relaterer sig mod en (fiktiv) person, der befinder sig på samme sted 24 timer i døgnet, 7 dage om ugen, året rundt. Beregningerne gennemføres for et tilstrækkeligt antal punkter inden for maksimal konsekvensafstand til, at stedbunden individuel risiko kan tegnes på et kort som angivelse af konturerne for forskellige risikoniveauer (ISO-risikokurver)

I forhold til risikoen for personer omkring virksomheden er det praksis at anvende en sandsynlighed på 1 dødsfald pr. 1 million år (10^{-6} pr. år) som acceptkriterium for den stedbundne individuelle risiko. Dette kriterium er fremkommet ved at vurdere risikoen for akut dødsfald i forbindelse med naturkatastrofer, samt risikoen for akut dødsfald fra frivilligt påtagede risici (trafik, brand etc.).

Bemærkninger til vilkår om risiko og forebyggelse af større uheld

Godkendelsesmyndigheden skal, jf. godkendelsesbekendtgørelsens § 21 stk. 3, fastsætte vilkår om foranstaltninger til forebyggelse af større uheld og imødegåelse af følgerne heraf for mennesker og miljø. Vilkårene fastsættes på grundlag af de oplysninger, som godkendelsesmyndigheden har modtaget i medfør af risikobekendtgørelsens regler, dvs. det fremsendte sikkerhedsdokument.

Vilkår 22: Vilkåret stilles for at sikre at virksomhedens ledelse og medarbejdere har kendskab til korrekt betjening af anlægget og viden om hvordan de skal agere i tilfælde af driftsuheld. Virksomheden har i sikkerhedsdokumentet redegjort for virksomhedens sikkerhedsledelsessystem og organisation med henblik på forebyggelse af større uheld, samt fastlagt procedurer til identifikation af forudseelige driftsforstyrrelser og udarbejdet en intern beredskabsplan for håndtering af disse. Beredskabsplanen sikrer ligeledes overholdelse af vilkår 19.

Vilkår 23: Visse procedurer og lign. kan først færdiggøres med f.eks. billeddokumentation når anlægget er færdigetableret. Disse forhold har virksomheden henført til en handleplan som er vedlagt som et bilag til sikkerhedsdokumentet. Vilkåret stilles for at sikre at idriftsættelse først sker når de manglende forhold i handleplanen er gennemført.

Vilkår 24: Den summerede maksimale konsekvensafstand som angivet på oversigtskortet i Figur 4 fastholdes i vilkår, så afstanden ikke kan øges ifm detailprojektering. Ligeledes må virksomhedens bidrag til den stedbundne individuelle risiko ikke overstige 1×10^{-6} pr. år uden for virksomhedens areal som afgrænset på samme kort, så risikoen for et uheld ikke ændres i forbindelse med detailprojektering.

⁸ Miljøstyrelsen, Maksimal konsekvensafstand, Rambøll, marts 2022.

Vilkår 25: Vilkåret stilles for at sikre at anlægsdele og udstyr, der udgør en sikkerhedskritisk funktion og som ligger til grund for virksomhedens accepterede risikoniveau, til stadighed opretholdes. Der stilles ligeledes krav om at virksomheden skal have en vedligeholdelsesplan for at sikre systematisk gennemgang og vedligehold af anlægsdelene.

Vilkår 26: Krav om bemanning og hurtig/effektivt service/vedligeholdelsesarbejde stilles for at sikre at risikoen for udslip er mindst mulig i forbindelse med vedligeholdelsesarbejde, hvor sikkerhedsbarrierer fjernes eller funktionelt reduceres i en midlertidig periode.

Vilkår 27: Virksomheden har i sit sikkerhedsdokument redegjort for kontrol af ændringer, og vilkåret stilles for at sikre at risikomyndighederne har mulighed for at vurdere om der skal stilles nye eller særlige vilkår for ændringen.

Vurdering af virksomhedens sikkerhedsniveau

Kommunen har sammenholdt virksomhedens risikobillede med acceptkriterierne i Miljøstyrelsens Risikohåndbog⁹.

Der er i området inden for den maksimale konsekvensafstand ikke institutioner, der indgår i det offentlige beredskab (hospitaller, brand- og politistationer), eller institutioner med svært evakuerbare personer.

Da der ikke er personophold inden for den maksimale konsekvenszone, er der ikke udregnet en samfundsrisiko for virksomheden i form af en FN-kurve.

Der er i området inden for kurven for stedbunden individuel risiko på 1×10^{-6} pr. år ikke - og heller ikke planlagt (i lokalplan eller byplanvedtægt) - følsom arealanvendelse i form af boliger eller anden følsom arealanvendelse i form af kontorer, forretninger, institutioner, hoteller med overnatning eller steder, hvor der jævnligt opholder sig mennesker (f.eks. banegårde, indkøbscentre, større parkeringsanlæg og idrætsanlæg).

Virksomheden har ikke fuld råderet over området inden for kurven for stedbunden individuel risiko på 1×10^{-5} pr. år. Nord, vest og syd for terminalen går kurven uden for virksomhedens areal i en afstand op til ca. 35 m fra tankgårdens afgrænsning. Kurven er i overensstemmelse med den iso-risikokurve 10^{-5} der er udlagt for IAT i den gældende kommuneplan.

Arealerne er ejet af Aabenraa Havn, og omfatter hovedsageligt vejareal (mod vest) og befæstede pladser (mod nord) der pt. udlejes til materialeplads og skiltefirma, samt anden terminalvirksomhed (mod syd). Der er på den del af Østre Havnevej ikke parkeringsplads langs vejen og der er ingen bygninger eller lignende hvor der må forventes at være personophold.

Virksomheden har redegjort for hvad der skal til for at mindske udstrækningen af stedbunden individuel risiko på 1×10^{-5} pr. år yderligere, herunder nedbringe hyppigheden af større uheld eller ændre på oplagsstedet i forhold til virksomhedens afgrænsning. Bidragene, der indgår i beregningen af ISO-isokurverne, består af:

- termisk intensitet forårsaget af pølbrand i tankgården,
- toksisk eksponering fra ikke-antændt metanol i tankgården, samt
- trykbølge forårsaget af eksplosion i tank ■ eller tank ■.

⁹ Miljøstyrelsens vejledning Risikohåndbogen version 2, 2018.

Virksomheden har via indretning af tankanlægget og driftssystemerne, samt gennemgang af barrierer og deres pålidelighed, redegjort for at sandsynligheden for eksplosion forekommer så sjældent (mindre end 1 gang pr. 1.000.000.000 år), at eksplosion i tankene ikke bidrager til de afbillede ISO-risikokurver. Da rørsystem, ventilarrangement og flangesamlinger med pakninger er nye, er den mest sandsynlige årsag til et større udslip af metanol i tankgård lækage af tank. Virksomheden har redegjort for at sandsynligheden for længerevarende lækager på en tank erfaringsmæssigt er 1 gang pr. 1.000 år pr. tank og at sandsynligheden for spontan kollaps af tank erfaringsmæssigt er 1 gang pr. 1.000.000. år pr. tank. Derefter vil der være en fordampning fra overfladen af pølen i tankgården, der forårsager toksisk eksponering af omgivelserne. Den termiske intensitet fra brand vil ligeledes være begrundet i et større udslip af metanol til tankgården, med de hyppigheder, der er beskrevet ovenfor. Efterfølgende vil dampene fra pølen skulle antændes til brand. Flammefronten afgrænses af tankgårdsvolden.

For at mindske udstrækningen af 10^{-5} ISO-risikokurven til at blive afgrænset til virksomhedens afgrænsning, som i dette tilfælde udgøres af den nordlige tankgårdsvold, skal en større uheldshændelse enten forekomme så sjældent at det ikke indregnes i ISO-risikokurven, eller foregå et sted hvor der er tilstrækkelig afstand til virksomhedens afgrænsning.

Tankterminalen er oprindeligt indrettet i 1926 med tre tanke og udbygget gennem 1950'erne og senest i 1970'erne. Terminalens udbygning tager afsæt i sammenhængende terminalfunktion, og har opfyldt de på udbygningstidspunktet gældende regler, herunder afstandsregler. Tankene og tankgårdene er dermed indrettet som de fremstår. For at mindske påvirkningen af området nord for tankgårdsvolden op imod Kilen, vil der således skulle foretages en ændring, der bevirker at tankgårdsvolden nord for tank ■ og tank ■ ikke udgør virksomhedens afgrænsning. I praksis indebærer dette en flytning af tankgården og tankene der står i tankgården for at opnå den nødvendige afstand. Alternativt kan virksomheden etablere en afskærmning (brandvæg) på toppen af den nordlige tankgårdsvold. For at mindske den termiske eksponering af området nord for den nordlige tankgårdsvold, vurderes det at afskærmningen vil skulle have en udstrækning på op til ca. 5 m over tankgårdsvoldens overkant. Et andet alternativ er at etablere såkaldte "cup tanks", dvs. en tankgård i umiddelbar kort afstand af den enkelte tank, og som omslutter den enkelte tank. Grundet den overordnede pladsanvendelse og placering af tankene i forhold til den nordre tankgårdsvold i retning ud mod Kilen vil der ikke være megen plads at udføre de såkaldte "cup tanks" på, hvorved højden af disse bliver sammenlignelig med den respektive tank.

Virksomheden har redegjort for omkostningerne ved at gennemføre ovennævnte tiltag og det er kommunens vurdering at omkostningerne overstiger hvad der rimeligt i forhold til hvad der kan stilles som krav til virksomheden.

Det fremgår af virksomhedens interne beredskabsplan at nabovirksomhederne alarmeres ved uheld. Aabenraa Havn der er grundejer har oplyst at det vil blive betinget i lejekontrakter for arealer inden for IATs 10^{-5} ISO-risikokurve, at der ikke vil kunne opføres bygninger til personophold. Det fremgår desuden i den gældende kommuneplan at der ikke må etableres arbejdspladser på andre virksomheder inden for denne kurve.

Det er kommunens vurdering at virksomhedens risikoforhold kan accepteres.

Luftforurening

Godkendelsesmyndigheden skal, jf. godkendelsesbekendtgørelsens § 21 stk. 1 nr. 1, fastsætte emissionsgrænseværdier, maksimal luftmængde og afksthøjde for hvert afkast, hvor der udledes forurenende stoffer til luften. Af § 21 stk. 1 nr. 9 fremgår desuden, at der skal stilles vilkår om begrænsning af eventuelle lugtgener.

Metanol er et hovedgruppe 2 stof, jf. B-værdivejledningen¹⁰. Emissioner fra tanke til oplagring af flydende stoffer reguleres dog af krav til indretning og drift, og ikke af emissionsgrænseværdier jf. Miljøstyrelsens Luftvejledning¹¹. Indretning og drift af tanke til oplag af metanol er beskrevet i vejledningens afsnit 7.3.2 Indretning af tanke til andre flydende stoffer.

Metanols damptryk er $>1,3$ kPa og tanke skal derfor indrettes i overensstemmelse med kravene i vejledningens afsnit 7.3.2.1. Lagertankene vil være tilsluttet et fælles nitrogenanlæg der leverer nitrogen på gasfase. Nitrogen anvendes som inertieringsmedium for at skabe et iltfrit miljø og mindske tændkildesandsynligheden. Der er således et fælles lukket system imellem tankenes dampfase i head-space over væskespejlet i tankene. Det lukkede system er forsynet med flammespærre ved alle tanke og der installeres iltmålere over væskespejlet i tankenes headspace til kontrol af at systemet er tæt.

Systemet forbindes ligeledes til tankbilens tilslutning. Ved tilførsel af metanol fra tankbil til tank vil fortrængningsluften fra modtagertanken fortrænges over i tankbilens tank, hvor den erstatter volumen af den udleverede metanol til tanken. Afspærringsventiler sikrer, at systemet forbliver lukket, når tankbiler kobles til/fra. Påfyldning af tanke sker på en måde så væsken strømmer ind under væskeoverfladen.

Ved udslibning tilføres automatisk nitrogen til tanken fra nitrogenanlægget for at udfylde head-space over metanolen.

Luftvejledningen regulerer ikke emissioner og immissioner fra skibe. Virksomheden har i deres ansøgning oplyst at fortrængningsluft fra læsning af skibe ledes gennem aktivt kulfilter placeret på kaj 9.

På baggrund af dette vurderes det, at der ikke vil være udslip af gasfase knyttet til den daglige drift.

Bemærkninger til vilkår

Vilkår 28: Vilkåret stilles i overensstemmelse med det der er oplyst i ansøgningen og for at sikre at der ikke udsendes metanoldampe til omgivelserne.

Vilkår 29: Diffust støv og lugt er ikke omfattet af gældende luftvejledning. For at undgå væsentlige gener fra diffuse udslip af støv eller lugt, er der stillet vilkår om at disse udslip skal begrænses. Risikoen for støvudvikling vurderes at være lille da kørsel på virksomhedens areal sker på tæt belægning. Da der ikke sker udledning af stoffer til luften, vurderes risikoen for lugtgener også at være minimal.

Vurdering af luftforurening

Det vurderes at virksomheden kan drives uden at påføre omgivelserne væsentlig forurening

¹⁰ Miljøstyrelsens vejledning nr. 72/2024 om B-værdier.

¹¹ Miljøstyrelsens vejledning nr. 71/2024 om begrænsning af luftforurening fra virksomheder REVIDERET.

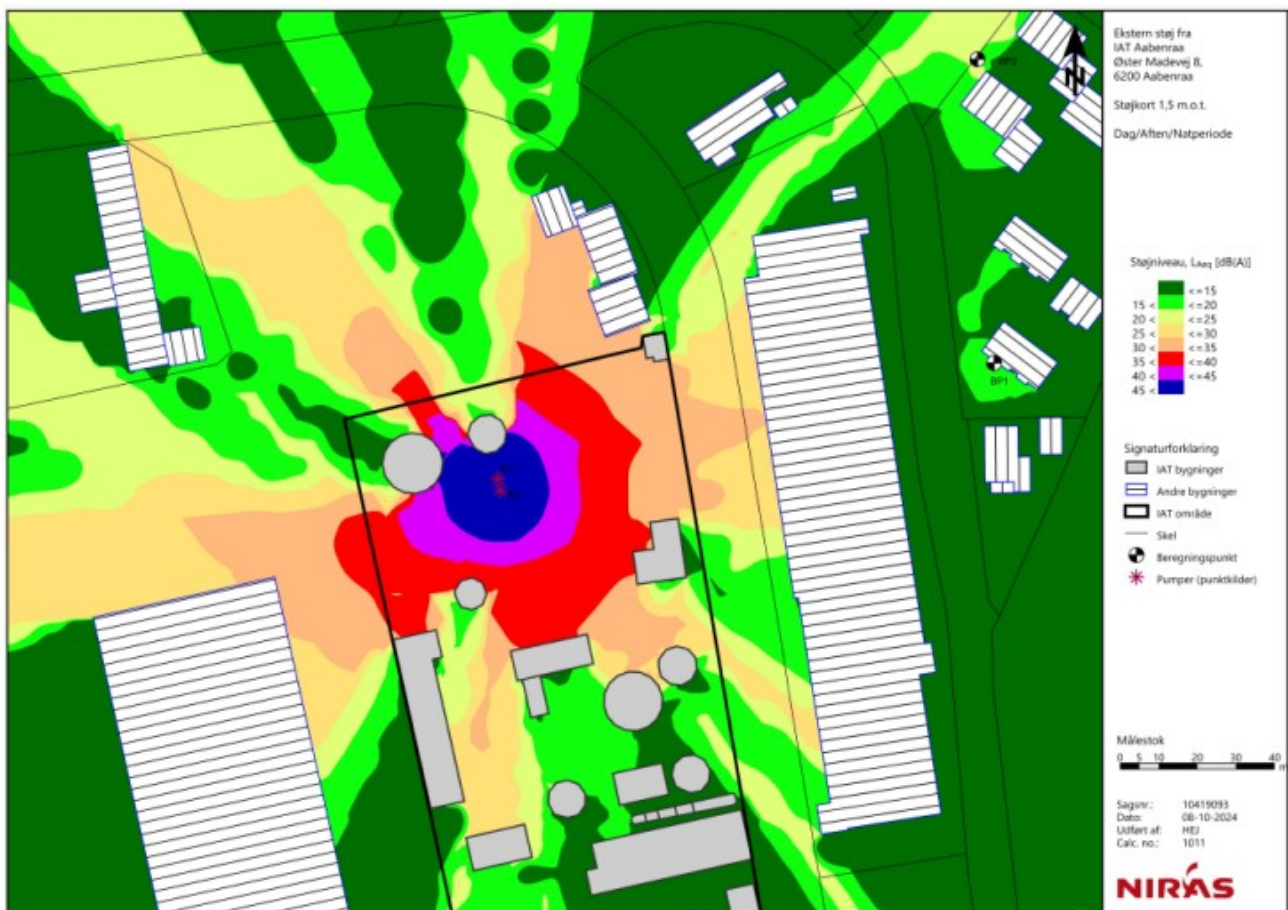
hvis meddelte vilkår overholdes.

Støj

Støj fra virksomheden vil primært stamme fra lastbiltransport til og fra tankanlægget. Der vil ankomme op til 5 lastbiler pr. hverdag indenfor tidsrummet 7.00-17.00. Indkørslen til virksomheden vil være fra Øster Madevej. Der er ikke beboelsejendomme på denne vej i umiddelbar nærhed af indkørslen. Lastbiltransporten vurderes at være i sammenlignelig størrelsesorden med den hidtidige lastbiltrafik til- og fra tankterminalen på Øster Madevej 14.

Virksomheden vil anvende to fastinstallerede pumper. En pumpe til overføring af metanol fra lastbil til tanke og en pumpe til intern ompumpning af metanol mellem tanke, samt udlevering af produkt til skib.

Skibe modtages alle ugens dage og læsning/bunkering kan tage op til 12 timer. Det må derfor forventes at skibe læsses i aften- og nattetimerne. Virksomheden har foretaget støjberegninger på støj fra de to pumper, hvor begge pumper er i drift samtidig. Resultatet af beregningen viser at pumperne overholder de vejledende grænseværdier for støj i de omkringliggende områder, også om natten (Figur 6).



Figur 6: Beregnet støjudbredelse ved samtidig anvendelse af begge pumper på virksomheden.

Tung trafik og pumper kan give anledning til lavfrekvent støj, infralyd og vibrationer. Vibrationsgener ses dog typisk kun ved afstande på 20-30 m og der vurderes ikke at kunne

opstå lavfrekvent støj eller infralyd der vil være målbart/registerbart ved de nærmeste naboer.

Bemærkninger til vilkår

Vilkår 30: Godkendelsesmyndigheden skal jf. godkendelsesbekendtgørelsens § 21 stk. 1 nr. 3 fastsætte støjgrænser for virksomheden. Der er med vilkåret fastsat grænser for virksomhedens bidrag til støj i de omkringliggende områder, i overensstemmelse med Miljøstyrelsens støjvejledning¹² og anvendelsen af områderne omkring virksomheden jf. godkendelsens afsnit om planlægning samt bilag 2-3. Støjgrænserne i området med kolonihaverne er fastsat i overensstemmelse med områdetype 3, da haverne kun må anvendes til dagsophold.

Vilkår 31-32: Umiddelbart vurderes virksomheden ikke at give anledning til gener fra lavfrekvent støj, infralyd og vibrationer grundet afstanden til naboerne, men da der vil være anlægsdele og aktiviteter der kan give anledning til denne type støj, er der stillet vilkår om overholdelse af de vejledende grænseværdier jf. Miljøstyrelsens Orientering¹³ om lavfrekvent støj, infralyd og vibrationer.

Vilkår 33: Der er ikke stillet krav om støjmålinger i forbindelse med udarbejdelsen af miljøgodkendelsen eller efter miljøgodkendelsen er meddelt, da aktiviteten ikke er omfattet af krav om at der skal udføres støjmåling eller støjberegning, inden der meddeles miljøgodkendelse og da det vurderes at virksomheden ikke overskrider støjgrænserne. Ved fastsættelse af vilkåret kan tilsynsmyndigheden kræve at der gennemføres målinger, f.eks. i forbindelse med en klage, og at virksomheden udfører afværgende tiltag hvis grænseværdierne er overskredet. Et afværgetiltag kan f.eks. være at begrænse driftstiderne i dagtimerne, hvorved støjniveauet sænkes, da man ved måling af støj midler over 8 timer i denne periode. Et andet afværgetiltag kunne være at begrænse virksomhedens aktiviteter til dagtimerne. Alternativt kan der opsættes støjskærme.

Vurdering af støj

Det er Aabenraa Kommunes vurdering, at støjniveauet på og omkring virksomheden ikke vil øges i forbindelse med den ansøgte aktivitet, samt at de vejledende grænseværdier kan overholdes.

Spildevand og overfladevand

Godkendelsesmyndigheden skal, jf. godkendelsesbekendtgørelsens § 21 stk. 1 nr. 2, fastsætte emissions- og immissionsgrænseværdier samt maksimal spildevandsmængde for hvert afløb, hvor der udledes forurenende stoffer til recipient, dvs. vandløb, søer eller havet. Virksomheden har ikke udledning af vand til recipient.

Spildevand

Der produceres ikke processpildevand på anlægget. Der afledes sanitært spildevand fra kontorbygning til fælleskloakeret system. I forbindelse med egenkontrol og vedligeholdelsesarbejde kan der være behov for rensning af tanke. I så fald opsamles rengøringsvandet og bortskaffes til godkendt modtager.

¹² Miljøstyrelsens vejledning nr. 5/1984 om Ekstern støj fra virksomheder.

¹³ Miljøstyrelsens orientering nr. 9/1997 om lavfrekvent støj, infralyd og vibrationer i eksternt miljø.

Overfladevand

Tankgårde indrettes med lukket afløbssystem for overfladevand. De enkelte underinddelte tankgårde indrettes med dræn af overfladevand, der afsluttes i en afspærringsventil. Det samlede afløb for bortledning af overfladevand er forsynet med manuel afspærringsventil monteret i Østre Havnegade. Virksomheden oplyser i sin ansøgning at der vil være en procedure for forudgående visuel kontrol af "ingen forurening" inden de manuelle afspærringsventiler åbnes for bortledning af overfladevand.

Overfladevand fra kørearealer ledes via afløb til det offentlige fælleskloakerede system.

Overfladevand på pier ledes til havnebassin idet pieren ikke er indrettet med opkant eller kontrolleret afledning af overfladevand. Der anvendes spildbakke under slangekobling på pieren når der læsses metanol til skib.

For håndtering af slukningsvand henvises til afsnittene om driftsforstyrrelser og uheld.

Vurdering af spildevand og overfladevand

Afledningen af overfladevand er reguleret i tilslutningstilladelsen for virksomheden. Der er ikke vurderet behov for at stille yderligere vilkår i godkendelsen ud over dem der fremgår af afsnittet om indretning og drift.

Jord og grundvand

Påfyldningspladsen etableres som befæstet område i køretøjets udstrækning. Der støbes en sammenhængende betonplade med fald mod afløb. Afløbet leder overfladevand til et opsamlingsbassin, der etableres i den sydlige side af den nordlige tankgård.

Tankgårde indrettes med bentonitmembran, der afsluttes i henhold til fabrikantens forskrifter mod tankgårdsvoldene, tankenes fundamenter, mod det etablerede spildopsamlingsbassin og den etablerede væg imellem tankafsnit. Tankgårde indrettes med tilstrækkelig kapacitet til opsamling af den største tanks volumen med tillæg af 10% af de øvrige tanks volumen samt tillæg på 0,15 m for udlægning af brandslukningsskum/- vand.

Jord

Region Syddanmark har registreret en V2-kortlægning på virksomhedens areal da der er dokumentation for jordforurening på området.

Grundvand

Ejendommen ligger indenfor et område, der er udpeget som område med drikkevandsinteresser, og indenfor indvindingsopland til almen vandforsyning (Lindsnakke Vandværk).

Områder med drikkevandsinteresser er områder der har eller kan have betydning for vandindvinding til mindre vandværker og erhverv.

Bemærkninger til vilkår

Vilkår 34-35: Godkendelsesmyndigheden skal stille vilkår om beskyttelse af jord og grundvand, jf. godkendelsesbekendtgørelsens § 21 stk. 1 nr. 7. Vilkårene stilles for at forhindre spild og heraf følgende forurening af jord og grundvand fra kemikalier, hjælpestoffer,

olie og affald, der opbevares og anvendes på virksomheden i forbindelse med driften og som ikke er omfattet af de øvrige vilkår for håndteringen af metanol.

Vurdering af jord og grundvand

Med de stillede vilkår vurderer Aabenraa Kommune, at virksomheden kan drives uden at udgøre en risiko for jord, grundvand eller overfladevand.

Affald

Produktion af affald i forbindelse med virksomhedens normale drift vil være minimal og sammenligneligt med den type affald der produceres på et kontor. Ved rengøring af tanke og opsamling af spild vil der være produktion af farligt affald.

Affald fra virksomheden skal opsamles, opbevares og bortskaffes i henhold til Aabenraa Kommunes anvisninger, se regulativ for erhvervsaffald på kommunens hjemmeside www.aabenraa.dk. Farligt affald skal opbevares i egnede beholdere, der er mærket så det tydeligt fremgår, hvad de indeholder. Affaldet skal bortskaffes til godkendt modtager. Dokumentation for bortskaffelse af affald skal opbevares på virksomheden og udleveres til miljøtilsynet på forlangende.

Vurdering af affald

Vilkår omkring oplagring af affald er stillet i afsnittet "Jord og grundvand" og der vurderes ikke behov for at stille yderligere vilkår vedr. affald.

Egenkontrol og driftsjournal

Godkendelsesmyndigheden skal ved meddelelse af miljøgodkendelse stille vilkår om den egenkontrol, som virksomheden skal foretage jf. godkendelsesbekendtgørelsens § 21 stk. 4.

Der er i ansøgning om miljøgodkendelse foreslået følgende vilkår vedr. egenkontrol:

- "Virksomhed skal løbende og mindst en gang hvert halve år foretage en visuel kontrol udvendigt af tankanlæggets stationære tanke, rørføringer og slanger for lækager og vedligeholdelsestilstand
- Virksomhed skal mindst 1 gang hvert halve år foretage en visuel kontrol af:
 - Tætte belægninger
 - Opsamlingsbrønde, tankgrave, mv.
 - Tankgårdsvægge, tankgårdsvolde

For utætheder/revnedannelse og vedligeholdelsestilstand

Utætheder udbedres så hurtigt som muligt efter de er konstateret

- Tilsynsmyndigheden kan kræve, at virksomheden lader en uvildig sagkyndig person foretage visuel kontrol af tankgårdsvægge, tankgårdsvolde, tætte og fast belægninger, brønde ol. dog højst en gang hvert tredje år. Resultatet af eftersynet sendes til tilsynsmyndigheden.
- Virksomheden skal mindst en gang årligt foretag eftersyn og funktionsafprøvning af automatiske kontrol- alarm og sikringssystemer (Herunder overfyldningsalarm og

afspærringsventiler til kloak) efter leverandørens anvisning. Det elektroniske pejlesystem (niveaumåler) skal kontrolleres af en sagkyndig person.

- Virksomheden skal minimum en gang årligt foretage en trykprøvning af alle fleksible slanger til et tryk, der overstiger designtrykket plus 50%. Virksomheden skal minimum en gang hvert femte år foretage trykprøvning af nedgravede rørforbindelser. Såfremt en trykprøvning giver anledning til mistanke om utæthed e.l., skal røret undersøges yderligere eller udskiftes. Resultatet af trykprøvningerne skal forevises tilsynsmyndigheden på forlangende.
- Virksomheden skal løbende foretage en forebyggende kontrol og vedligeholdelse af anlægget, herunder den forebyggende kontrol af stationære tanke (tankinspektioner). Tankinspektioner (indvendig og udvendigt), vedligeholdelse og reparationer skal udføres i henhold til retningslinjerne i EEMUA publikation 159 (seneste gældende version) eller tilsvarende anerkendt guideline, som kan accepteres af tilsynsmyndigheden. Hver inspektion skal omfatte en undersøgelse ved en ikke-destruktiv metode for korrosion i bund og sider.
- Hyppigheden af tankinspektioner skal minimum følge de af EEMUA anbefalede inspektionsfrekvenser for udvendige og indvendige inspektioner på overjordiske tanke.
- Tankinspektioner skal udføres af en certificeret tankinspektør efter EEMUA eller tilsvarende guideline, som kan accepteres af tilsynsmyndigheden.
- Resultaterne fra tankinspektionerne skal registreres i en tilstandsrapport for hver tank. Tilstandsrapporternes indhold skal følge retningslinjerne i EEMUA publikation 159 samt en konklusion for tankens tilstand.
- Tilsynsrapporten sendes til tilsynsmyndigheden, så snart den foreligger og senest 1 måned efter modtagelsen. Konstaterede skader og tæringer skal straks repareres i henhold til tilstandsrapportens anbefalinger. Virksomheden skal opbevare dokumentation for reparation af skader og tæringer i min. 10 år. Tilsynsmyndigheden kan ændre inspektionsintervallet, såfremt inspektionsrapporterne berettiger/begrunder dette.
- Virksomheden skal udarbejde en samlet plan for inspektion af stationære tanke og tilhørende produktrør (den primære indeslutning). Inspektionsplanen skal tage udgangspunkt i resultaterne og anbefalingerne fra tidligere inspektioner og basere sig på reglerne om risikobaseret inspektion efter EEMUA publikation 159.
- Virksomheden skal føre en driftsjournal over:
 - Dato og resultat af udvendig visuel kontrol af stationære tanke og rørføringer samt evt. foretagne udbedringer af evt. utæthed mv.
 - Dato og resultat af kontrol af tætte belægnings, opsamlingsbrønde, tankgårde, tankgårdsvægge / -volde samt evt. foretagne udbedringer af evt. utætheder.
 - Dato og resultat af eftersyns- og funktionsafprøvning af automatiske kontrolalarm og sikringssystemer.
 - Dato og resultat af trykprøvning af alle fleksible slanger og nedgravede rørføringer.

- Dato og redegørelse for årsag, varighed, miljøbelastning og foranstaltning i forbindelse med større driftsforstyrrelser og uheld.

Driftsjournalen skal opbevares på virksomheden i mindst 5 år, dog 10 år for egenkontroller der følger en 10-årig frekvens, og skal være tilgængelig for tilsynsmyndigheden.”

Virksomhedens forslag er taget med i overvejselsen ved fastsættelse af vilkårene. I nedenstående afsnit fremgår vurdering og begrundelse for de fastsatte vilkår, herunder i hvilket omfang virksomhedens forslag er anvendt.

Bemærkninger til vilkår

Vilkår 36: Vilkåret stilles for at sikre at funktionen af alarmer m.v. kontrolleres jævnligt og i overensstemmelse med leverandørens anvisninger og er indholdsmæssigt i overensstemmelse med virksomhedens forslag.

Vilkår 37: Vilkåret stilles for at der løbende foretages kontrol af anlægsdele hvor der håndteres metanol. Virksomheden har foreslået en halvårlig kontrol, men standardvilkår for lignende egenkontrol af belægninger m.v. hvor der håndteres kemikalier, farligt affald m.v. kræver kontrol hver 3. måned og derfor er denne frekvens anvendt i vilkåret.

Vilkår 38: Der stilles vilkår for frekvens, metode og afrapportering af regelmæssig inspektion af tanke i overensstemmelse med virksomhedens forslag.

Vilkår 39-40: Vilkårene omfatter alle overjordiske rør på virksomheden som ikke er nævnt særskilt i efterfølgende vilkår og fastsætter egenkontrol i form af inspektion og trykprøvning. Rør der ikke er placeret indenfor tankgårde pålægges regelmæssig trykprøvning.

Vilkår 41: Vilkåret omfatter den eksisterende havneledning som er delvist nedgravet. For at forhindre korrosion i røret vil der altid være metanol i ledningen. Der stilles krav om regelmæssig trykprøvning af ledningen for at sikre, at ledningen er tæt og ikke kan give anledning til forurening ved udsivning.

Vilkår 42: Vilkåret omfatter slanger der anvendes ved læsning/bunkering af skibe og indlevering af metanol fra tankbil, og er stillet i overensstemmelse med virksomhedens forslag - dog med en mere generel ordlyd.

Vilkår 43: Vilkåret stilles for at sikre at den primære indeslutning stadig er tæt efter evt. reparation/udskiftninger, inden der tilføres produkt.

Vilkår 44: Vilkår om driftsjournal stilles for at sikre en effektiv kontrol og dermed begrænse risiko for forurening fra virksomheden. Krav om driftsjournal sikrer desuden, at der kan føres et tilstrækkeligt tilsyn med virksomhedens egenkontrol.

Vurdering af egenkontrol og driftsjournal

For de forhold der er fundet relevante, er der stillet egenkontrollvilkår med angivelse af egenkontrollens frekvenser, metoder, indberetning, samt angivelse af om egenkontrollen kan udføres af virksomheden selv eller skal udføres af et akkrediteret laboratorium. Det er Aabenraa Kommunes vurdering, at de overførte standardvilkår sikrer at virksomheden drives på en miljømæssig forsvarlig måde, og at tilsynsmyndigheden kan føre et effektivt tilsyn på

basis af oplysningerne i driftsjournalen.

Ophør af virksomhed

Der er under afsnittet "Generelt" stillet vilkår for ophør af virksomheden.

Bedste tilgængelige teknik (BAT)

Da der ikke er udarbejdet standardvilkår for virksomhedens aktiviteter, skal godkendelsesmyndigheden lægge godkendelsesbekendtgørelsens bilag 6 til grund, når det vurderes, hvorvidt virksomheden anvender BAT, jf. bekendtgørelsens § 34. BAT skal således fastlægges på baggrund af følgende syv kriterier:

- 1) Anvendelse af teknologi, der resulterer i mindst muligt affald.
- 2) Anvendelse af mindre farlige stoffer.
- 3) Fremme af teknikker til nyttiggørelse og genanvendelse af stoffer, der produceres og forbruges i processen, og i relevant omfang affald.
- 4) De pågældende relevante emissioners art, virkninger og omfang.
- 5) Forbruget og arten af råstoffer, herunder vand, der forbruges i processen, og energieffektiviteten.
- 6) Behovet for at forhindre eller begrænse emissionernes samlede risiko for påvirkning af miljøet til et minimum.
- 7) Behovet for at forhindre uheld og begrænse følgerne heraf for miljøet.

Virksomheden har i sin ansøgning anført følgende vedr. BAT:

- "Begrænsning af emission til luften
Der er etableret lukket system imellem tankenes dampfase af head-space over væskespejlet. Dette lukkede system forbindes ligeledes til tankbilens tilslutning, således fortrængningsluften fra modtagende tank fortrænges over i tankbilens tank, hvor den erstatter volumen af udleveret methanol til terminalen. Det lukkede system er forsynet flammespærre ved alle tanke. Fortrængningsluft fra skibets tanke behandles via et aktivt kulfilter placeret på pier.
- Begrænsning af forurening af jord og grundvand (tankgårde)
Tankgårdene indrettes med bentonitmembran, der afsluttes i henhold til fabrikantens forskrifter mod tankgårds voldene, tankenes fundamenter, mod det etablerede spildopsamlingsbassin og den etablerede væg imellem tankafsnit. Tankgårdene indrettes med tilstrækkelig kapacitet til opsamling af den største tanks volumen med tillæg af 10% af de øvrige tanks volumen samt tillæg på 0,15 m for udlægning af brandslukningsskum/-vand. For detaljer herom henvises til Bilag 5.
- Begrænsning af forurening af jord og grundvand (Påfyldningsplads)
Påfyldningspladsen etableres som befæstet område i køretøjets udstrækning. Der støbes en sammenhængende betonplade med fald mod afløb. Afløbet leder spild og overfladevand til et opsamlingsbassin, der etableres i den sydlige side af fællestankgården til tank ■ og tank ■
- Begrænsning af emission til vand (overfladevand)
Tankgårdene indrettes med lukket afløbssystem for overfladevand. De enkelte underinddelte tankgårde indrettes med dræn af overfladevand, der afsluttes i en

afspærringsventil. Det samlede afløb for bortledning af overfladevand er forsynet med manuel afspærringsventil monteret i Øster Havnegade. Der foreligger en procedure for forudgående manuel kontrol af "ingen forurening" inden de manuelle afspærringsventiler åbnes for bortledning af overfladevand.

- Kontrol af lækager
Terminalens proceskontrolsystem indrettes med funktion, at der er kontinuert monitorering af niveauet i hver af tankene. Såfremt der detekteres ændringer i væskespejlet, mens tankens hovedventil er lukket, vil dette medføre alarmering af terminalens personale.
- Forebyggelse af overfyldning af tanke
Tankene er indrettet med kontinuert detektering af niveauet i tanken. Derudover er der installeret en uafhængig detektering af det maksimale væskniveau for tanke, der ved aktivering, lukker for tankens hovedventil.
- Forebyggelse af antændelse af antændelige dampe
Tankenes dampfase er tilsluttet et fælles nitrogenanlæg, der leverer nitrogen på gasfase. Der er kontinuert monitorering af oxygenniveauet i hver af tankene med henblik på at sikre stedse uantændelige forhold i tankens head-space (dampfase)."

I Miljøstyrelsens Orientering nr. 4/2014 er angivet BAT-eksempler og tjeklister på tværs af brancher. For listepunkt D201 er følgende punkter fundet relevante for virksomhedens aktiviteter:

- VOC-emission
- Lugt
- Spildevand – opløsningsmidler
- Overfladevand – befæstede arealer
- Støj – intern transport
- Støj – aktiviteterets placering på matriklen
- Kemikalier – farligt affald
- Kemikalier – indendørs oplag
- Kemikalier – udendørs oplag
- Kemikalier – udendørs transport
- Kemikalier – tankanlæg, flydende
- Ressourcer – vandforbrug
- Ressourcer – minimering af affald gennem øget materiale-udnyttelse
- Generelt – krav til leverandører og projekterende

Vedr. punkterne VOC-emission og lugt vurderes virksomheden at leve op til BAT, da der ved anvendelse af et lukket system for fortrængningsluft sikres, at der ikke udledes stoffer til luften (undgå emission), og at der ved anvendelse af kulfilter sker rensning af luften i tilfælde hvor emission ikke kan undgås (minimering af emission).

Vedr. punktet spildevand – opløsningsmidler, så er der ikke processer på virksomheden der giver anledning til produktion af spildevand. Ved rengøring af tanke opsamles rengøringsvandet og det bortskaffes til godkendt modtager.

Vedr. punktet overfladevand – befæstede arealer, så etablerer virksomheden tæt belægning hvor det er nødvendigt ift. beskyttelse af jord og grundvand.

Vedr. punkterne omkring støj – intern transport og aktiviteterets placering på matriklen så er virksomheden bundet af at der er tale om delvis ombygning af eksisterende tankanlæg. Til- og

frakørsel sker kun inden for normal arbejdstid. Ved losning fra lastbil og læsning af skibe anvendes tankterminalens egne pumper, der er placeret midt på terminalen.

Vedr. punktet kemikalier – farligt affald så er det begrænset hvad der produceres af farligt affald på virksomheden. I tilfælde af spild vil der være brugt opsugningsmateriale indeholdende metanol eller olie. Der er i godkendelsen stillet vilkår om håndteringen af farligt affald.

Vedr. punkterne kemikalier – indendørs, udendørs oplag og transport så er det kun metanol der oplagres og håndteres, og det er ikke muligt at undgå oplag af fareklassificerede kemikalier vha. substituering. Det er BAT at undgå miljøpåvirkninger fra kemikalieoplaget og det sikres ved overholdelse af de vilkår, der er stillet i godkendelsen.

Vedr. punktet kemikalier – tankanlæg, flydende stoffer, så er det BAT at undgå eller minimere udslip/spild fra tanken og det sikres ved overholdelse af de vilkår der er stillet i godkendelsen. Rørføring sikres mod påkørsel, tanke er bestandige for det opbevarede produkt og udstyret med overfyldningsalarm, og der foretages tæthedsprøvning af tanke med tilhørende rørsystemer mindst én gang hvert 5. år for at dokumentere, at tank og rørforbindelser er tætte. Der anvendes spildbakke på pieren ved læsning af skibe, og der er procedurer for ind- og udlevering samt beredskabsplan for håndtering af evt. uheld.

Vedr. punkterne ressourcer – vandforbrug og minimering af affald så findes disse ikke umiddelbart relevante for virksomheden. Der er ikke affaldsproducerende processer og vand anvendes alene til rengøring af tanke ifm. tankinspektioner.

Vedr. punktet generelt – krav til leverandører og projekterende, så opretholder IAT en ISO 14001 certificering og arbejder på den måde aktivt med virksomhedens miljøforhold, herunder krav til leverandører og projekterende og krav fra sine kunder.

Vurdering af bedste tilgængelige teknik

BAT-eksemplerne er gennemgået og sammenholdt med virksomhedens indretning og drift. Gennemgangen har ikke givet anledning til at stille yderligere vilkår da virksomheden vurderes at leve op til den bedste tilgængelige teknik for branchen.

Væsentlighedsvurdering i forhold til Habitatdirektivet

I henhold til §§ 6, 7 og 10 i habitatbekendtgørelsen¹⁴ skal myndigheden i forbindelse med udarbejdelse af miljøgodkendelser vurdere, om det ansøgte kan

- Påvirke et Natura 2000-område væsentligt,
- Beskadige eller ødelægge yngle- eller rasteområder i det naturlige udbredelsesområde for de dyrearter, der er optaget i Habitatdirektivets¹⁵ bilag IV, litra a), eller
- Ødelægge de plantearter, som er optaget i Habitatdirektivets bilag IV, litra b) i alle livsstadier.

¹⁴ Bekendtgørelse nr. 1098 af 21. august 2023 om udpegning og administration af internationale naturbeskyttelsesområder samt beskyttelse af visse arter.

¹⁵ Direktiv 92/43/EØF om bevaring af naturtyper samt vilde dyr og planter.

Natura 2000-områder er særlige bevaringsværdige naturområder, der har til formål at beskytte både arter og naturtyper, og bilag IV-arter er sjældne dyr og planter, hvis levesteder skal beskyttes i henhold til bilag IV i Habitatdirektivet.

Natura 2000

Nærmeste Natura 2000-område er nr. 96, "Bolderslev Skov og Uge Skov" hvis nærmeste udpegning ligger ca. 78 m øst for tankanlægget (Jørgensgård Skov). Natura 2000-området består af habitatområde nr. 85, hvor der er følgende naturtyper og arter på udpegningsgrundlaget:

Udpegningsgrundlag for Habitatområde nr. 85	
Naturtyper: Kransnålalge-sø (3140)	Næringsrig sø (3150)
Brunvandet sø (3160)	Kildevæld* (7220)
Bøg på mor med kristtorn (9120)	Bøg på muld (9130)
Ege-blandskov (9160)	Skovbevokset tørvemose* (91D0)
Elle- og askeskov* (91E0)	
Arter: Stor vandsalamander (1166)	

Tabel 7. Naturtyper og arter, der udgør det gældende udpegningsgrundlag for Natura 2000-området. Tal i parentes henviser til de talkoder, som benyttes for naturtyper og arter fra habitatdirektivets bilag 1 og 2. * angiver, at der er tale om en prioriteret naturtype.

Den del af Natura 2000-området, der ligger nærmest virksomheden, er forholdsvis højtliggende i landskabet og består af skovnaturtypen bøg på muld. Der vurderes ikke at være oplagte levesteder for stor vandsalamander i disse områder.

I forhold til Natura 2000-området vurderer kommunen, at de ændringer der er ansøgt om i miljøgodkendelsen ikke i sig selv eller i forbindelse med andre planer og projekter vil have negativ indvirkning på naturtyper eller arter på udpegningsgrundlaget for det pågældende Natura 2000-område, eller andre Natura 2000-områder, da der ikke inddrages nye arealer, og da der kun sker mindre ikke væsentlige ændringer i driften på pladsen.

Bilag IV Dyrearter

Aabenraa Kommune har ikke kendskab til, at der findes bilag IV dyrearter indenfor virksomhedens område på Øster Madevej 8. Der er dog registreret nedenstående arter i området omkring virksomheden:

Flagermus: Der er registreret dværgflagermus både i 2023 og 2024 mellem villakvarteret og Jørgensgård Skov umiddelbart nord for virksomheden. Arten findes ofte i haver, parker og nær skove. De yngler og raster både i bygninger og i træer med hulheder. De søger føde, hovedsageligt i form af myg, frit i luften omkring skove og parker, i lysninger, langs levende hegn og skovvej samt over vådområder og kystnært. Da der ikke er ansøgt om nedrivning af bygninger eller fældning af ældre træer, vurderes der ikke at kunne ske forringelser af yngle- eller rasteområder for arten. I ansøgningsmaterialet fremgår det, at pladsen vil være i brug mellem kl. 7 og 17. Der vurderes derfor ikke at være en væsentlig lyspåvirkning fra pladsen. Fødesøgning vurderes i området at ske i Jørgensgård Skov, langs med Aabenraa Fjord mod syd og over overdrev og engområderne nord for skoven. Pladsen vurderes derfor heller ikke at være et oplagt fødesøgningsområde. Da aktiviteterne på pladsen kun foregår i dagtimerne, vurderes flagermus ikke at blive påvirket af trafik og støj.

Stor vandsalamander: Arten findes i mange typer vandhuller, men yngler ofte i mindre, solbeskinnede vandhuller med klart vand og lav tilstedeværelse af prædatorer såsom fisk og

guldmedelarver, som spiser deres yngel. Uden for ynglesæson har arterne rasteområde på land som regel i umiddelbar nærhed af ynglevandhullet. Der er registreret stor vandsalamander vest for Aabenraa by, ca. 2,5 km fra virksomheden samt i Nørreskov ca. 1,5-2 km nordvest for virksomheden. Pladsen med høj befæstningsgrad beliggende i et industrikvarter vurderes ikke at være hverken yngle- eller rasteområde for stor vandsalamander.

Odder: Arten kan findes ved både rindende og stillestående vand. Odderen er nataktiv og gemmer sig i huler i vandløbets brinker om dagen. Odderen har et stort fourageringsområde, som kan strække sig over 10 km vandløb hos hannerne. De yngler i uforstyrrede områder med rørskov eller krat. Miljøstyrelsen har registreret odder i Hesselbæk i området ved bønderengene samt i Mølleå, der begge ligger vest for Aabenraa by, ca. 3 km fra virksomheden. Der løber ikke nogen vandløb tæt ved virksomheden, hvorfor odder ikke vurderes at blive negativt påvirket af evt. støj og menneskelig aktivitet fra pladsen.

Marsvin: Marsvinet er udbredt i alle danske farvande og er den eneste hvalart, der med sikkerhed yngler her. De foretrækker de kystnære og lavvandede områder på mellem 20- 40 m, og dykker maksimalt ned til 200 m. Deres føde består primært af fisk og blæksprutter, som de jager ved hjælp af ekkolokalisering. Marsvinet er ikke jævnt fordelt i de danske have, men samler sig i såkaldte hotspots, der bl.a. er lokaliseret i Storebælt, Lillebælt og nordlige Øresund, omkring Skagen og ved Horns Rev i Nordsøen. Der er ikke identificeret nogen specifikke yngleområder i danske farvande, men en høj mor/kalv ratio i sommermånederne er observeret i Bælthavet og langs den jyske vestkyst.

Der observeres jævnligt marsvin i området omkring Aabenraa Fjord, og hvor den munder ud i Lillebælt. Den seneste observation af marsvin i Aabenraa Fjord, som kommunen er bekendt med, er fra august 2020, hvor der blev observeret et marsvin ud for Strandvej 5, der ligger umiddelbart syd for indsejlingen til den havnepier som IAT anvender. Der blev i samme år desuden observeret et marsvin, formentlig med en unge, i fjorden omkring Skarrev. Disse observationer kan betragtes som et øjebliksbillede for artens tilstedeværelse, og gør det ikke muligt at konkludere vigtigheden af Aabenraa Fjord for marsvin.

Det fremgår af ansøgningsmaterialet, at der forventes at være op til 30 anløb til oliepien, som IAT ønsker at benytte, årligt. Mellem 2021 og 2023 har der været et gennemsnit på 30,6 anløb til den pågældende pier og et totalt anløb på 380 årligt til hele industrihavnen. Med de forventede årlige anløb til IAT, vil der være en forøgelse af skibstrafikken fra den pågældende pier på lige under 100% og en forøgelse i skibstrafikken til hele industrihavnen på 7,9% i alt. Det er kendt at støj fra skibstrafik forstyrrer marsvin og får dem til at søge mod bunden eller trække væk, og i nogle tilfælde holde op med at indtage føde. Kommunen vurderer, at der er lille sandsynlighed for, at havnen bruges som yngleområde for marsvin grundet den store menneskelige aktivitet til både industrihavnen og lystbådehavnen. Marsvin ses dog jævnligt i fjorden, og det vides derfor ikke, om området er potentielt rasteområde, og evt. fødesøgningsområde i forbindelse med opfostring af unger.

Der er dog allerede i dag en væsentlig støjkilde fra skibstrafik til og fra lystbådehavnen og fra blandt andet kuttere, motorbåde og jetski, som ofte sejler i de lavvandede områder af fjorden. Vi kender ikke de faktiske tal for ind- og udsejlinger fra denne del af havnen, men den vurderes at være forholdsvis stor sammenlignet med skibstrafikken til industriområdet. Det er derfor forventeligt, at marsvin allerede i dag trækker væk fra det indre havneområde og længere ud i fjorden eller Lillebælt i perioder med meget trafik til og fra lystbådehavnen.

I forhold til dyrearter optaget på Habitatdirektivets bilag IV a) vurderer kommunen, at forøgelsen i skibsanløb på op til 30 skibe årligt, ikke vil have en væsentlig påvirkning på marsvin i området. Det vurderes, at den øgede trafik til IAT ikke forventes at ændre den samlede trafikintensitet i havneområdet og undervandsstøj markant. Derfor forventes skibsstøjen ikke at have en væsentlig påvirkning på marsvinenes adfærd eller føre til fordrivelse fra deres levesteder, da dette er en forstyrrelse marsvin i fjorden allerede lever med i dag. De øvrige bilag IV dyrearter der er nævnt vurderes ikke at være negativt påvirket af det ansøgte.

Plantearter

Aabenraa Kommune har ikke kendskab til at nogle af de 7 plantearter på Habitatdirektivets bilag IV b) vokser inden for eller i umiddelbar nærhed af projektområdet. Kommunen vurderer da også, at virksomhedens arealer med stor befæstelsesgrad i et tungt industriområde ikke vurderes at være egnet voksested for nogle af de 7 plantearter. Det ansøgte vurderes derfor ikke at kunne påvirke et voksested for plantearter optaget på habitatdirektivets bilag IV b) negativt.

Samlet vurdering i forhold til Habitatdirektivet

Det er Aabenraa Kommunes samlede vurdering, at det ansøgte, ikke i sig selv, eller i forbindelse med andre planer og projekter, vil kunne påvirke det nævnte eller andre Natura 2000-områder væsentligt. Derudover er det kommunens vurdering, at der i projektområdet eller i umiddelbar nærhed hertil ikke er potentielle levesteder for andre bilag IV arter end de ovenfor nævnte.

Samlet vurdering

Med de stillede vilkår for virksomheden er det Aabenraa Kommunes vurdering, at det ansøgte kan etableres og drives på en måde, der ikke giver anledning til væsentlig forurening eller gener for det omgivende miljø.

Del 4: Høring af afgørelsen

Partshøring

Aabenraa Kommune har den 27. januar 2025 sendt et udkast af godkendelsen i 14 dages partshøring til ansøger, grundejer og nærmeste naboer, samt naboer inden for den beregnede maksimale konsekvenszone.

Partshøringen har givet anledning til redaktionelle tilretninger, herunder på henvisninger og vilkårsnumre.

Derudover er der følgende væsentlige ændringer i den meddelte godkendelse:

- I vilkårsafsnittet (Del 2) er det præciseret hvilke tanke, herunder angivet med tanknummer, der er omfattet af godkendelsen.
- Det oprindelige vilkår 1 er fjernet i overensstemmelse med Miljøstyrelsens retningslinje for formulering af vilkår, jf. miljøgodkendelsesvejledningen.
- I vilkår 7 er maksopløbet afrundet som foreslået af ansøger. Afrundingen ændrer ikke på resultatet af sumformelberegningen.
- Ansøger har for vilkår 13 foreslået en vilkårstekst der er bekendtgørelsestro, jf. tekniske forskrifter for brandfarlige væsker¹⁶. Det vurderes at ansøgers forslag giver samme niveau af miljøbeskyttelse som det oprindelige vilkår og teksten er derfor tilrettet.
- I vilkår 17 er kravet om opgørelse og sammenligning af beholdning på skib og tankanlæg efter udlevering af metanol fjernet, da det pålægger virksomheden at indhente oplysninger fra 3. mand (skibet). For at øge sandsynligheden for, at læk fra havneledningen opdages, er der i stedet indført krav om årlig trykprøvning af havneledning, fremfor hvert 2. år (vilkår 42).
- I vilkår 28 er vilkårsteksten ændret, så det kun er ved ændringer der medfører forøgelse af det samlede risikobillede at risikomyndighederne skal involveres.
- I vilkår 41 er kravet specificeret, så det fremgår at rør skal trykprøves.
- I vilkår 42 er frekvensen for trykprøvning af havneledningen ændret til én gang årligt i overensstemmelse med det der er beskrevet om vilkår 17 i ovenstående tekst.
- I vurderingsafsnittet (Del 3) er der i afsnittet omkring planlægning tilføjet et afsnit om sikkerhedszoner om risikovirkomheder i relation til den gældende kommuneplan.
- I vurderingsafsnittet (Del 3) er det for vilkår 12 præciseret at overfyldningsalarmen er en driftsmeldealarm og ikke en automatisk sikring mod overfyldning.

¹⁶ Bekendtgørelse nr. 1639 af 6. december 2016 om brandfarlige og brændbare væsker.

Del 5: Klagevejledning

Afgørelsen kan påklages, jf. miljøbeskyttelsesloven, til Miljø- og Fødevareklagenævnet af:

- Afgørelsens adressat.
- Enhver, der har en individuel og væsentlig interesse i sagens udfald.
- Landsdækkende foreninger og organisationer i det omfang, de har klageret over den konkrete afgørelse.
- Lokale foreninger og organisationer, der har beskyttelse af natur og miljø eller rekreative interesser som formål, og som har meddelt, at de ønsker underretning om afgørelsen.
- Styrelsen for Patientsikkerhed

Afgørelsen annonceres offentligt den 25. februar 2025 på www.dma.mst.dk. Når afgørelsen annonceres offentligt, regnes klagefristen fra offentliggørelsen. En eventuel klage skal være modtaget senest den 25. marts 2025, der er dagen for klagefristens udløb.

Hvis du ønsker at klage over denne afgørelse, skal det ske via Klageportalen, som du finder et link til på forsiden af www.naevneneshus.dk. Klageportalen ligger også på www.borger.dk og www.virk.dk. Du logger på borger.dk eller virk.dk, ligesom du plejer, typisk med MitID. Klagen sendes gennem Klageportalen til den myndighed, der har truffet afgørelsen. En klage er indgivet, når den er tilgængelig for myndigheden i Klageportalen. Når du klager, skal du som privatperson betale et gebyr på kr. 900. For virksomheder og organisationers vedkommende er gebyret på 1.800 kr. Du betaler gebyret med betalingskort i Klageportalen.

Miljø- og Fødevareklagenævnet skal som udgangspunkt afvise en klage, der kommer uden om Klageportalen, hvis der ikke er særlige grunde til det. Hvis du ønsker at blive fritaget for at bruge Klageportalen, skal du sende en begrundet anmodning til den myndighed, der har truffet afgørelse i sagen. Myndigheden videresender herefter anmodningen til Miljø- og Fødevareklagenævnet, som træffer afgørelse om, hvorvidt din anmodning kan imødekommes.

Søgsmål

Søgsmål til prøvelse af afgørelser efter loven eller de regler, der fastsættes i medfør af loven, skal være anlagt inden 6 måneder efter, at afgørelsen er meddelt. Er afgørelsen påklaget til Miljø- og Fødevareklagenævnet inden for klagefristen, er fristen for at anlægge et civilt søgsmål 6 måneder efter at Miljø- og Fødevareklagenævnets afgørelse foreligger.

Underretning om miljøgodkendelse

En kopi af den endelige godkendelse er sendt til:

- IAT A/S
- Aabenraa Havn
- Preben Christensen,
- Styrelsen for Patientsikkerhed, stps@stps.dk
- Danmarks Naturfredningsforening, dn@dn.dk
- Danmarks Naturfredningsforening, lokal afd., aabenraa@dn.dk
- Dansk Ornitologisk Forening, natur@dof.dk
- Dansk Ornitologisk Forening, lokal afd., aabenraa@dof.dk, gert.fahlberg@dof.dk
- Friluftsrådet, soenderjylland@friluftsradet.dk
- Danmarks Fiskeriforening, mail@dkfisk.dk
- Ferskvandsfiskeriforeningen for Danmark, gun@ferskvandsfiskeriforeningen.dk
- Danmarks Sportsfiskerforbund, post@sportsfiskerforbundet.dk, sydoestjylland@sportsfiskerforbundet.dk, lbt@sportsfiskerforbundet.dk

- Arbejdstilsynet, at@at.dk
- Brand & Redning Sønderjylland, beredskab@brsj.dk
- Beredskabsstyrelsen, Forebyggelse, brs-ktp-bfo@brs.dk
- Syd- og Sønderjyllands Politi, sjyl@politi.dk

Miljøgodkendelsen kan endvidere ses på Aabenraa Kommunes hjemmeside, samt Digital MiljøAdministration www.dma.mst.dk.



Nørreskov

Aabenraa

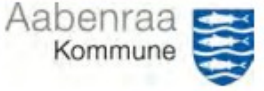
Jørgensgård Skov

Aabenraa

Jørgensgård Skov

Aabenraa Fjord

Bilag 1: Oversigtskort



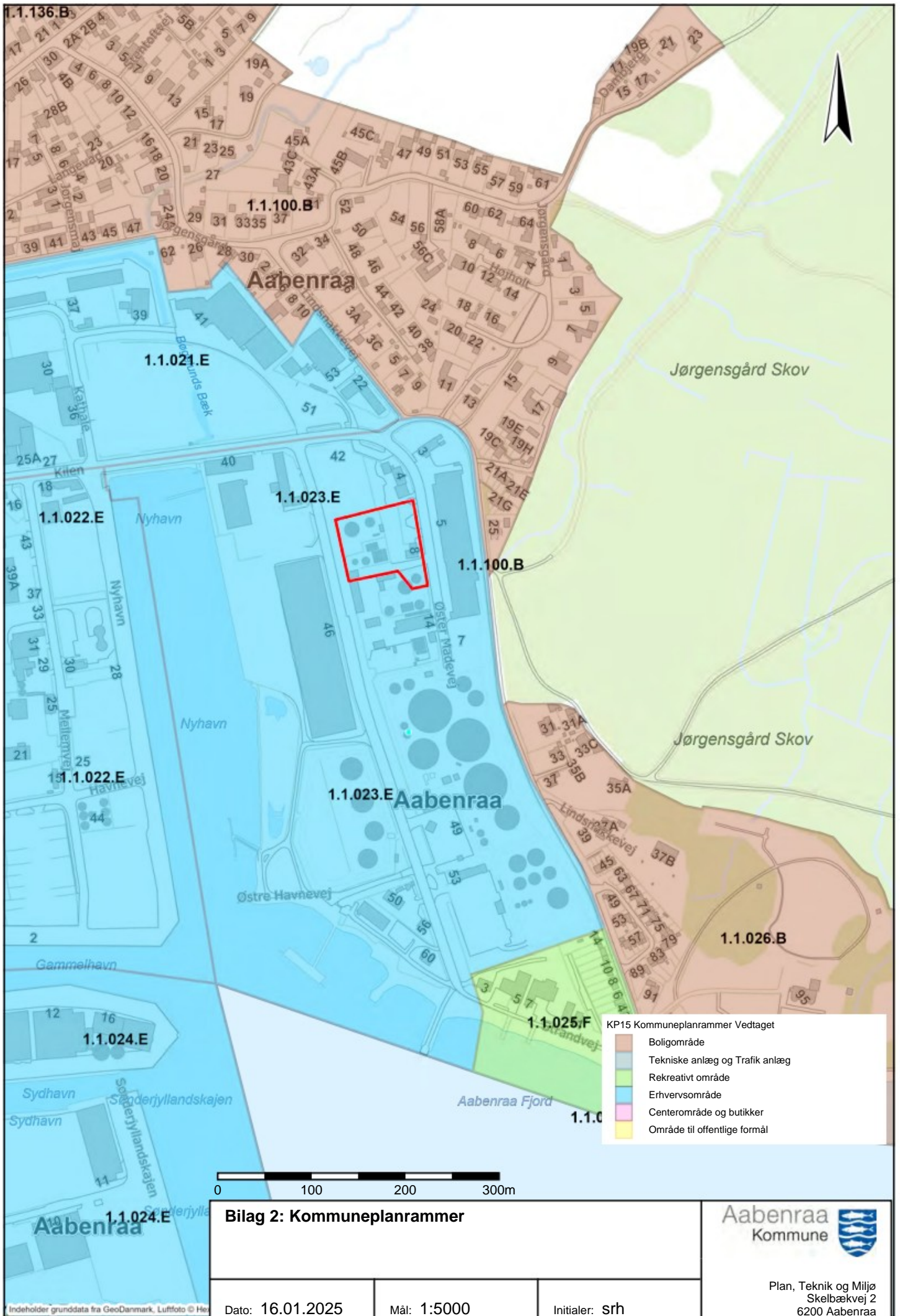
Dato: 16.01.2025

Mål: 1:10000

Initialer: srh

Plan, Teknik og Miljø
Skelbækvej 2
6200 Aabenraa

Indeholder grunddata fra GeoDanmark, Luftfoto © Her



Bilag 2: Kommuneplanrammer



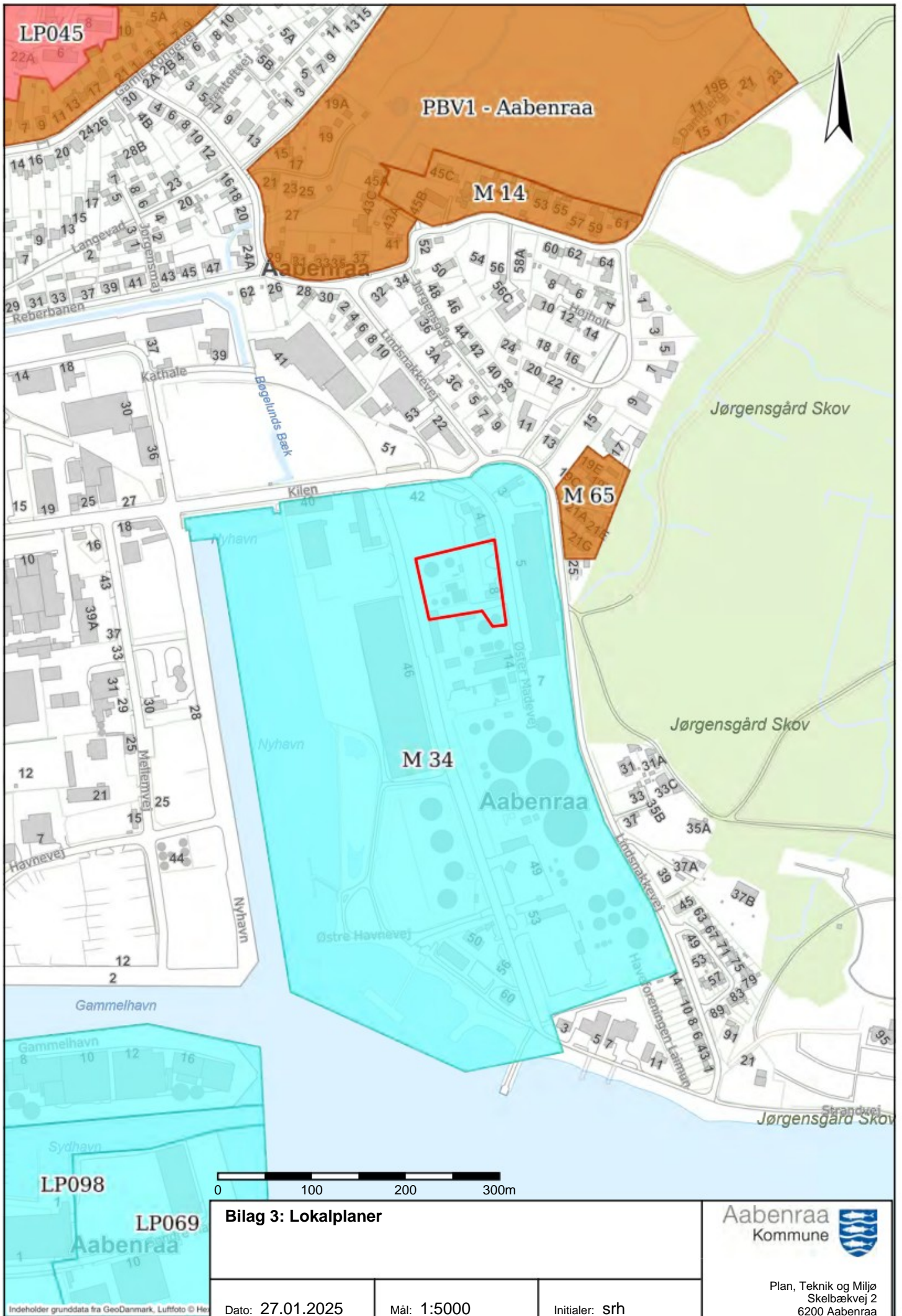
Plan, Teknik og Miljø
 Skelbækvej 2
 6200 Aabenraa

Dato: 16.01.2025

Mål: 1:5000

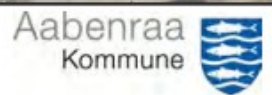
Initialer: srh

Indeholder grunddata fra GeoDanmark, Luftfoto © Her





Bilag 4: Luftfoto 2024



Plan, Teknik og Miljø
 Skelbækvej 2
 6200 Aabenraa

Dato: 16.01.2025

Mål: 1:1000

Initialer: srh