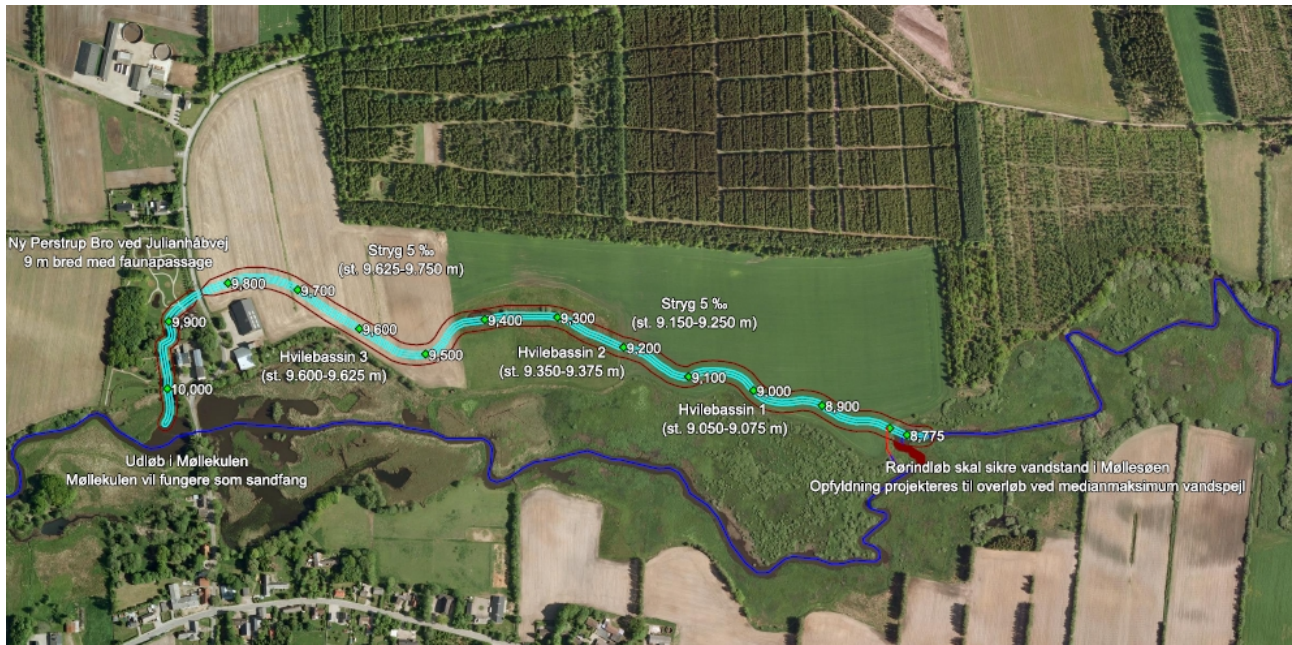


## Udkast til

# Afgrænsningsnotat for etablering af faunapassage ved St. Jynde vad Mølle i Sønderå



Projektbeskrivelse (kan vedlægges)	Etablering af faunapassage ved St. Jynde vad Mølle i Sønderå
Projektets adresse, matr. nr. og ejerlav.	Matr. nr. 4, 439 Jynde vad, Burkal 51, 44 Stade, Burkal 71 Kravlund, Tinglev
Projektet berører følgende kommune, som projektet er placeret i, hvis miljø kan tænkes påvirket af projektet.	Aabenraa Kommune

Opstemningen for St. Jynde vad Mølle i Sønderå er udpeget som indsats i vandområdeplan 2021-2027. Vandområdeplanerne er en samlet plan for at forbedre det danske vandmiljø. De skal sikre renere vand i Danmarks vandløb, søer, kystvande og grundvand i overensstemmelse med EU's vandrammedirektiv. Vandområdeplanerne for tredje planperiode er baseret på en opdatering og videreførelse af vandområdeplanerne for første og anden planperiode, herunder opstemningen ved St. Jynde vad Vandmølle. For at skabe passage ved spærringen skal der etableres et ca. 1,3 km langt omløb nord om Mølle Søen. Omløbet bliver etableret som en ny slynget vandløbsstrækning med varierende bredde og faldforhold. I omløbet etableres flere lavvandede gydeområder for laksefisk, hav- og flodlampret med flere, og det sikres, at stryget kan skabe passage for snæbel.

## Bilag: Afgrænsningsvurdering

<b>Beskrivelse af miljøpåvirkning</b> Direkte virkninger og i givet fald indirekte, sekundære, kumulative, grænseoverskridende, kort-, mellem- og langsigtede, vedvarende eller midlertidige samt positive eller negative virkninger, samt det indbyrdes forhold mellem miljøemnerne.	<b>Vurdering af påvirkning</b> Ubetydelig, lille, moderat, væsentlig	<b>Afgrænsning</b> ind/ud	<b>Metode til vurdering af miljøemner og underparametre, samt datagrundlag for vurderingen</b>
<b>Miljøfaktor: Befolkningen og menneskers sundhed</b>			
<u>Offentlig service</u> Projektet giver ikke grundlag for nye offentlige servicefunktioner.	Ubetydelig	Ud	-
<u>Rekreative forhold</u> Projektet vurderes ikke at påvirke adgangen til eller kvaliteten af rekreative aktiviteter	Ubetydelig	Ud	-
<u>Socioøkonomiske forhold</u> Projektet vurderes ikke at have væsentlig socioøkonomisk påvirkning.	Ubetydelig	Ud	-
<u>Trafik</u> Projektet vurderes ikke at påvirke de trafikale forhold væsentligt, da det ikke medfører større trafikbelastning af området eller ændrer på væsentlige til- og afkørselsveje. Under anlægsfasen vil der være behov for at køre grus og sten ind med tung trafik. Det vurderes at kunne sidestilles med den almindelige landbrugsdrift, der er i området for nuværende.	Lille	Ud	-
<u>Trafiksikkerhed</u> Projektet vurderes ikke at påvirke trafiksikkerheden i området, da der ikke anlægges nye større veje, ændres på trafikbelastning eller forringer ind- og udsyn.	Ubetydelig	Ud	-
<u>Større menneske- og naturskabte katastroferisici og ulykker</u> Det anmeldte er ikke omfattet af risikobekendtgørelsen. Der er ikke risikovirkninger i nærheden af projektet og projektet vurderes ikke at være sårbart overfor større ulykker.	Ubetydelig	Ud	-
<u>Refleksioner</u> Projektet vurderes ikke at medføre refleksioner.	Ubetydelig	Ud	-
<u>Skyggepåvirkninger</u>	Ubetydelig	Ud	-

Projektet vurderes ikke at medføre skyggepåvirkninger da der er tale om et vandløb.			
<u>Vindforhold</u> Projektet vurderes ikke at påvirke vindforhold, da der ikke etableres høj bygningsmasse i projektet.	Ubetydelig	Ud	-
<u>Støj</u> I anlægsfasen vil der være behov for maskinarbejde i form af gravemaskiner og dumper/traktor. Det vurderes at støjen i høj grad svarer til den støj der forekommer ved almindelig markdrift på arealet nu.	Lille	Ud	-
<u>Vibrationer</u> Tung trafik i forbindelse med til/fra kørsel til projektområdet samt etablering af bro ved Julianehåbsvej kan medføre vibrationer i omgivelserne. Det begrænser sig alene til anlægsarbejdet, og vurderes at være ubetydelig.	Ubetydelig	Ud	-
<u>Sundhedstilstand (forurening)</u> Projektet vurderes ikke at påvirke sundhedstilstanden i befolkningen, da der er tale om oprettelse af et naturområde.	Ubetydelig	Ud	-
<b>Miljøfaktor: Den biologiske mangfoldighed</b>			
<u>Beskyttede naturområder (§3-natur)</u> Projektet vil flytte et § 3 beskyttet vandløb mod nord. Udover selve vandløbet, så påtænkes traceet at gennemskære 2 § 3 beskyttede vandhuller, som derved ændrer tilstand fra sø til vandløb. Derudover går en del af traceet igennem § 3 beskyttet eng, som også bliver til vandløb.  Projektet vurderes derfor at medføre en tilstandsændring som kræver en dispensation fra Naturbeskyttelsesloven.	Væsentlig	<b>Ind</b>	Påvirkningen på omkringliggende § beskyttede søer og enge i projektområdet skal beskrives og belyses. Eventuelle afværgeforanstaltninger skal beskrives.
<u>Internationale naturbeskyttelsesområder (Natura-2000)</u> Projektet finder sted i Fuglebeskyttelsesområdet F63 Sønder Ådal. Derudover er selve vandløbet, som reguleres/restaureres en del af habitatområde H90 Vidå med tilløb, Rudbøl Sø og Magisterkrogen.  Projektet indeholder en række tiltag indenfor Natura 2000 området, som påvirker Natura 2000 området og udpegningsgrundlaget.  For habitatområdet vurderes projektet at have en gunstig effekt. For	Væsentlig	<b>Ind</b>	Påvirkningen af fuglebeskyttelsesområdet "Sønder Ådal" skal beskrives og belyses. Projektets konsekvenser for naturtyper og arter på udpegningsgrundlaget skal belyses og beskrives.  Projektets påvirkning på habitatområdet "Vidå med tilløb, Rudbøl Sø og Magisterkrogen" skal belyses. Påvirkning af arter og naturtyper på udpegningsgrundlaget skal belyses.

fuglebeskyttelsesområdet vurderes projektet at have neutral effekt.			
<u>Bilag IV-arter</u> Der er konkrete fund af bilag IV arter i form af stor vandsalamander og flagermus i projektområdet. Ændringen af søen til vandløb, vurderes at være potentiel ugunstig for stor vandsalamander, og der sker bortgravning af et ynglested. Derudover går traceet igennem et område med træer, hvilket potentielt kan påvirke flagermus. Projektet vurderes at have en gunstig effekt på snæbel som findes i vandløbet.	Væsentlig	<b>Ind</b>	Der bør inddrages feltundersøgelser i Miljøvurderingen, der kan belyse tilstedeværelsen af bilag IV arter i området. Dette sammenholdes med fund af bilag IV arter i administrative databaser, samt områdets potentiale som yngle og rastested for bilag IV arter. Økologisk funktionalitet skal undersøges for eventuelle negative påvirkninger. Projektets eventuelle positive påvirkninger på særligt prioriterede arter, herunder snæbel, skal belyses og beskrives.
<u>Fredskov og skovrejsning</u> Der er ikke fredskov i projektområdet. Jf. Kommuneplan 2015 er skovrejsning uønsket i området. Det vurderes ikke at projektet medfører skovrejsning eller påvirker den nærliggende fredskov.	Ubetydelig	Ud	-
<u>Lavbundsareal</u> Projektet finder ikke sted i et lavbundsareal, og vurderes ikke at påvirke lavbundsarealer.	Ubetydelig	Ud	
<u>Spredningskorridorer</u> Projektet finder sted i et område udpeget som særlig økologisk forbindelse. Det vurderes dog at projektet har en væsentlig gunstig effekt især for arter knyttet til vandløb.	Væsentlig	<b>Ind</b>	Beskrivelse af den eksisterende biodiversitet og den forventede kommende indvirkning på biodiversiteten i området.
<u>Beskyttelses- og byggelinjer</u> Projektet er beliggende indenfor åbeskyttelseslinjen. Da vandløbet flyttes og der også flyttes store mængder jord inden for beskyttelseslinjen (terrænændring) vurderes projektet at påvirke beskyttelseslinjen. Projektet vurderes dog at have en positiv effekt på området, som vil komme til at fremstå som et mere naturligt vandløb i terrænet.	Moderat	<b>Ind</b>	Nyt forløb af Sønderå afkaster åbeskyttelseslinje i hht. Naturbeskyttelseslovens § 16. Nyt forløb af åbeskyttelseslinje skal beskrives samt eventuelle konsekvenser for eksisterende bebyggelse.
<b>Miljøfaktor: Jordarealer og jordbund</b>			
<u>Arealanvendelse</u> Projektområdet bliver i dag brugt til landbrugsmæssig drift. Efter projektets gennemførelse vil det blive udlagt til natur, hvilket vurderes at være positivt.	Moderat	Ud	-
<u>Jordbund</u> Projektet vurderes ikke at påvirke jordens porøsitet eller lignende.	Ubetydelig	Ud	-
<u>Jordforurening</u>	Væsentlig	<b>Ind</b>	-

Der er en lille V2 kortlægning af en dieselforurening fra brand i en mejetærsker på matr. 71 Kravlund, Tinglev.  Det vurderes heller ikke at projektet kan medføre jordforurening.			
<b>Miljøfaktor: Vand</b>			
<u>Grundvand</u>  Projektet vurderes ikke at ændre grundvandets sammensætning og kvalitet.	Ubetydelig	Ud	-
<u>Overfladevand</u>  Projektet ændrer vandets vej ved at føre vandløbets tracé mod nord. Som afværgeforanstaltning for ikke at påvirke udpegningsgrundlaget for fuglebeskyttelses- og habitatområdet anvendes rørføring og spunsning, som sikrer et minimumsvandspejl i søen.	Væsentlig	<b>Ind</b>	Det skal belyses hvilke konsekvenser ændringen af vandløbets vej har for naturen i området, samt konsekvenser for habitat- og fuglebeskyttelsesområderne og deres udpegningsgrundlag.
<u>Oversvømmelsesrisiko</u>  Projektet vurderes ikke at kunne medføre risiko for oversvømmelse, og er heller ikke følsomt overfor oversvømmelse, da der er tale om et vandløb.	Ubetydelig	Ud	-
<u>Spildevand</u>  Projektet vurderes ikke at producere spildevand under hverken anlægs- eller driftsfase.	Ubetydelig	Ud	-
<u>Vandområdeplaner</u>  Vandløbet som restaureres/reguleres er omfattet af Statens Vandområdeplaner. Det vurderes at projektet bidrager til at nå målsætningen om god økologisk tilstand, da det skaber forbedrede muligheder for passage og gydemuligheder. Projektet vil medføre en tilstandsændring i vandløbet, som vil kræve dispensation fra § 3 i Naturbeskyttelsesloven.	Væsentlig	<b>Ind</b>	Projektets effekt skal belyses i forhold til at opfylde Vandområdeplanerne.
<b>Miljøfaktor: Luft</b>			
<u>Afkastemissioner</u>  Projektet vurderes ikke at medføre afkastemissioner under hverken anlægs- eller driftsfase.	Ubetydelig	Ud	-
<u>Diffuse emissioner</u>  Der vil ikke være aktiviteter/oplag, der leder til diffus udledning under hverken anlægs- eller driftsfase.	Ubetydelig	Ud	-
<u>Lugt</u>	Ubetydelig	Ud	

Projektet vurderes ikke at give anledning til lugtgener.			
<b>Miljøfaktor: Klima</b>			
<u>Drivhusgasser</u> Projektet vurderes ikke at medføre en væsentlig påvirkning af udledning af drivhusgasser.	Ubetydelig	Ud	-
<b>Miljøfaktor: Materielle goder og ressourceeffektivitet</b>			
<u>Ressourcer</u> Der vil være behov for ressourcer i form af grus og sten under anlægsarbejdet. Det vurderes at mængden er ubetydelig. Under driftsfase vurderes der ikke at være behov for ressourcer. Ressourcerne vil blive brugt til at etablere natur.	Lille	Ud	
<u>Råstofindvinding</u> Området er ikke omfattet af råstofplaner eller i konflikt med råstof interesser.	Ubetydelig	Ud	-
<u>Affald</u> Projektet vurderes ikke at give anledning til særlige mængder eller typer af affald der kræver særlig anvisning.	Ubetydelig	Ud	-
<u>Infrastruktur og tekniske anlæg</u> Projektet vurderes ikke at ændre væsentlig på de trafikale forhold under hverken drift eller anlægsfase.	Ubetydelig	Ud	-
<b>Miljøfaktor: Kulturarv</b>			
<u>Fortidsminder</u> Der er ingen fortidsminder registreret i området. Der er heller ikke fortidsmindebeskyttelseslinje. Museumsloven vil altid være gældende i forbindelse med anlægsarbejdet, såfremt der stødes på nye fund.	Ubetydelig	Ud	-
<u>Sten- og jorddiger</u> Der er sten og jorddiger i projektområdet, som vurderes at blive påvirket væsentlig, da projektet vil gennemgrave disse.	Væsentlig	<b>Ind</b>	Projektets påvirkning på sten- og jorddiger skal vurderes og belyses.
<u>Kirkeomgivelser</u> Der er ingen kirker i nærheden som giver anledning til kirkeindsigtlinje eller kirkebyggelinje.	Ubetydelig	Ud	-
<u>Fredede og bevaringsværdige bygninger</u>	Ubetydelig	Ud	-

Den gamle møllebygning på Julianehåbsvej 60 er beliggende tæt op af projektområdet. Bygningen har bevaringsværdi 3. Det vurderes ikke at projektet vil påvirke bygningen, som får lov at stå som den gør i dag.			
<u>Andre kulturmiljøer</u> Der er ingen registrerede kulturmiljøer i projektområdet jf. Kommuneplan 2025.	Ubetydelig	Ud	-
<b>Miljøfaktor: Landskab</b>			
<u>Landskab og visuel indvirkning</u> Projektet ligger i et område udpeget som værdifuldt landskab og uforstyrret landskab. Det er en del af området "Ålandet". Det vurderes ikke at projektet påvirker landskabet på den måde at det kommer til at fremstå som en mere naturlig ådal, hvor vandløbet snor sig igennem landskabet. Projektet vurderes at have en positiv virkning.	Moderat	Ud	-
<u>Geologi</u> Projektet vurderes ikke at påvirke geologien i området. Projektet er ikke placeret i et værdifuldt geologisk område jf. Kommuneplan 2015.	Ubetydelig	Ud	-
<u>Kystnærhed</u> Projektet er ikke beliggende i kystnærhedszonen eller omfattet af strandbeskyttelseslinjen.	Ubetydelig	Ud	-
<b>Samspelet mellem ovenstående miljøemner</b>			
Ingen identificerede som ikke allerede er behandlet i det ovenstående.	-	-	-