



Natura 2000-handleplan 2022–2027
Hostrup Sø, Assenholm Mose og Felsted Vestermark
Natura 2000-område nr. 95
Habitatområde H84
Fuglebeskyttelsesområde F58

Titel: Natura 2000-handleplan for N95 Hostrup Sø, Assenholm Mose og Felsted Vestermark

Udgiver: Aabenraa Kommune og Miljøstyrelsen

År: 2024

Forsidefoto: Dronefoto af Klattrup Mose. Aabenraa Kommunen.

Baggrundskort: © Styrelsen for Dataforsyning og Infrastruktur

Må citeres med kildeangivelse.



Miljøministeriet
Miljøstyrelsen

Indhold

1. Resumé	4
2. Baggrund	6
2.1 Den lovgivningsmæssige ramme	6
2.2 Miljøvurdering af handleplanerne.....	7
3. Gennemførelse af Natura 2000-handleplan for sidste planperiode.....	8
3.1 Redegørelse for gennemførelse af sidste Natura 2000-handleplan	8
4. Behov for indsatser	10
5. Indsatser fordelt på aktør	12
6. Prioritering af den forventede indsats	14
7. Forventede initiativer og plan for interessentinddragelse.....	15
Bilag 1: Resumé af offentlige lodsejeres planer for forvaltningsindsatser	16
Sammenfatning af plejeplan for Naturstyrelsens arealer	16
Resumé af Ejendomsstyrelsens forvaltningsplan	23
Resumé af Banedanmarks forvaltningsplan	26
Bilag 2 : Kortbilag	28

1. Resumé

Handleplanen for N95 Hostrup Sø, Assenholm Mose og Felsted Vestermark beskriver den indsats, der skal igangsættes i Natura 2000-området inden udgangen af 2027 - dog udgangen af 2033 for de skovbevoksede, fredskovspligtige arealer. Natura 2000-området består af F58 og H84.

Det overordnede mål for området er beskrevet i afsnit 3.1 i Natura 2000-planen og de konkrete mål i afsnit 3.2. Generelt gælder for Fuglebeskyttelsesområdet F58, at handleplanen skal bidrage til at bevare og fremme bestanden af de fuglearter området er udpeget for at beskytte ved at sikre deres levesteder. Det drejer sig om arterne havørn, mosehornugle, rødrygget tornskade, rødtrum, rørhøg, sortspætte, stor hornugle, tinksmed og trane. For Habitatområde 84 gælder at forekomsten, særligt for naturtyperne surt overdrev, højmoser, elle- og askeskov samt kalkoverdrev skal være stabil eller i fremgang. Tilsvarende skal bilag IV arterne stor vandsalamander, damflagermus og odder og deres levesteder være stabile eller i fremgang, uanset om de er kortlagt og såfremt de naturgivne forhold giver mulighed for det.

Udpegningsgrundlag for Natura 2000-område nr. 95 Hostrup Sø, Assenholm Mose og Felsted Vestermark kan ses på Miljøstyrelsens hjemmeside for [Udpegningsgrundlag](#).

Målsætningerne konkretiseres i Natura 2000-planens afsnit 4.1 og 4.2 i form af nogle generelle og områdespecifikke retningslinjer for indsatsprogrammet.

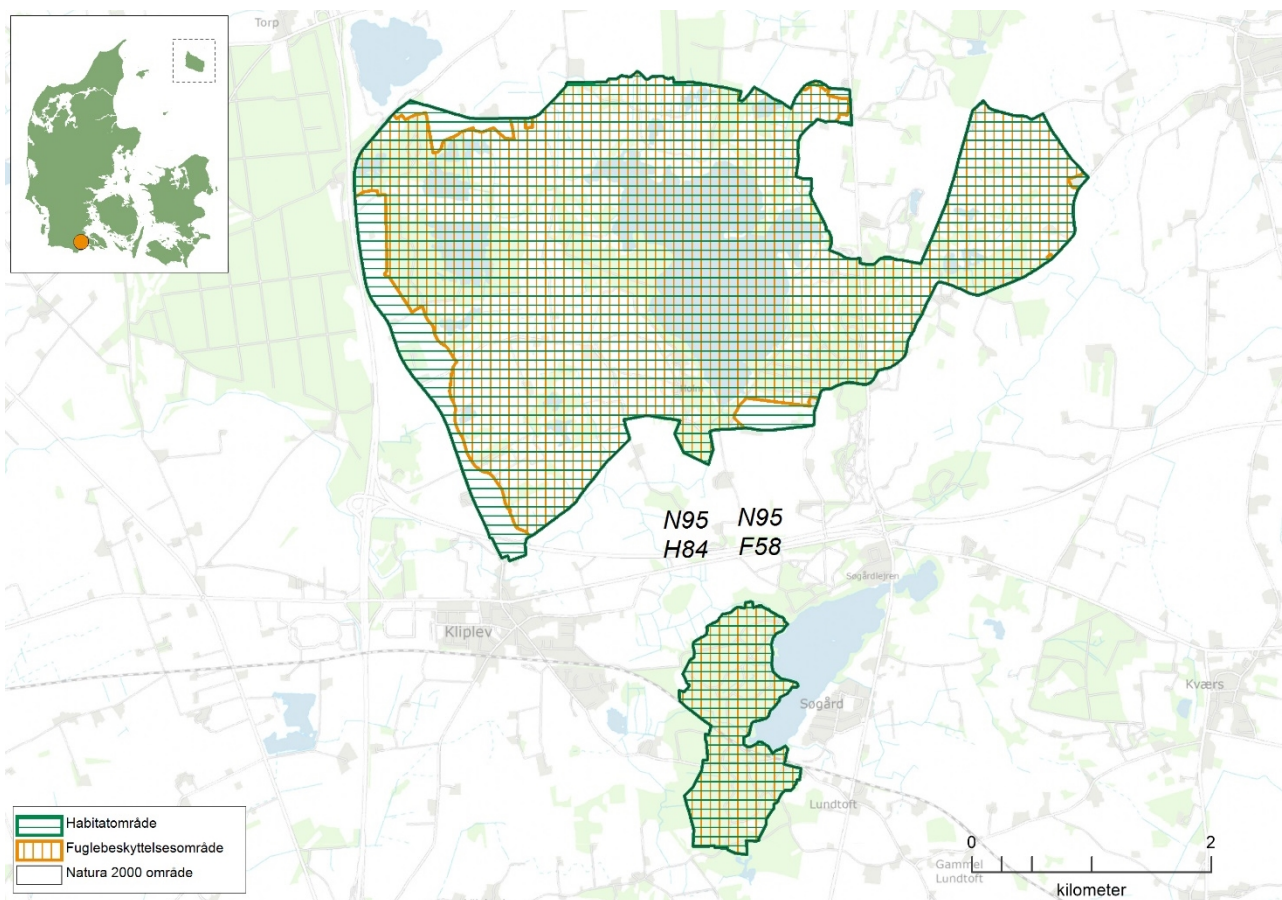
Hovedformålet med indsatserne i perioden 2022-27 er:

1. Fokus på mere naturlige processer og naturens robusthed
2. Sikre og forbedre tilstanden af den eksisterende natur og levesteder
3. Bekæmpe invasive arter

Indsatsen i denne planperiode er rettet mod at sammenbinde spredte naturtypeforekomster og sikre de lysåbne terrestriske naturtyper en hensigtsmæssig hydrologi, drift og pleje. Desuden vil der fortsat være fokus på tilstanden af sønaturtyper også som levested.

På de skovbevoksede, fredskovspligtige arealer er indsatsen i denne planperiode rettet mod en større anvendelse af skovnaturtypebevarende tiltag, der understøtter en større biodiversitet.

Indsatsen udføres både på offentlige og private arealer i området. Projekter på private lodsejeres arealer gennemføres i videst muligt omfang gennem frivillige aftaler. Der findes blandt andet en række understøttende tilskudsordninger, som kan søges gennem Landbrugsstyrelsen og Miljøstyrelsen, samt midler til Life-projekter som medfinansieres af EU.



Kort 1: Kortet viser afgrænsningen af Natura 2000-område N95. Natura 2000-området består af habitatområde H84 (vandret grøn skravering) og fuglebeskyttelsesområde F58 (lodret orange skravering).

2. Baggrund

Miljøstyrelsen har udarbejdet Natura 2000-planer for 257 Natura 2000-områder, som indgår i den danske del af det europæiske Natura 2000-netværk. Planerne beskriver målene for det enkelte Natura 2000-område og fastlægger de indsatser, der skal ske inden for planperioden 2022–27. Natura 2000-planerne kan ses på Miljøstyrelsens hjemmeside www.mst.dk.

Ud fra Natura 2000-planerne er der udarbejdet Natura 2000-handleplaner for de enkelte Natura 2000-områder. Handleplanerne skal medvirke til at gennemføre Natura 2000-planerne for de enkelte områder. Denne handleplan er udarbejdet af Aabenraa Kommune på grundlag af Natura 2000-plan for N95 Hostrup Sø, Assenholm Mose og Feldsted Vestermark.

Hver kommune er ansvarlig for de dele af handleplanen, der vedrører kommunens geografiske område på land og kommunens kystnære områder. Kommunerne er ansvarlige for, at handleplanerne gennemføres inden udgangen af 2027. Miljøstyrelsen er ansvarlig for at udarbejde en skovhandleplan for de skovbevoksede, fredskovspligtige Natura 2000-arealer med skovhabitatnatur inklusiv arealer nævnt i skovlovens §28 (herfra omtalt som skovbevoksede, fredskovspligtige arealer). Der skal gennemføres en planlægning hvert 12. år, som rammer denne planperiode. Miljøstyrelsen er ansvarlig for, at indsatserne på de skovbevoksede, fredskovspligtige arealer gennemføres inden udgangen af år 2033.

Kommunernes handleplan og Miljøstyrelsens skovhandleplan sammenskrives og udmøntes i denne samlede Natura 2000-handleplan.

Offentlige lodsejere, som ejer arealer i Natura 2000-området, kan vælge at gennemføre Natura 2000-planen direkte i egne planer for forvaltningsindsatser (eks. drifts- og plejeplaner). Der udarbejdes ikke handleplan for de offentlige lodsejeres arealer, hvor de selv udarbejder planer for forvaltningsindsatser, hvorfor data fra deres arealer ikke indgår i selve handleplanen men kun fremgår af bilag 1. Naturstyrelsen, Forsvaret og Banedanmark ønsker selv at udarbejde plan for forvaltningsindsats for egne arealer, og resuméer af disse planer kan ses i bilag 1. En fordeling af habitatnatur mellem aktørerne kan ses i kapitel 5.

2.1 Den lovgivningsmæssige ramme

Den lovgivningsmæssige baggrund for handleplanerne findes i:

- miljømålsloven (lovbekendtgørelse nr. 692 af 26. maj 2023)
- naturbeskyttelsesloven (lovbekendtgørelsen nr. 1392 af 2. oktober 2022)
- bekendtgørelse om kommunalbestyrelsernes Natura 2000-handleplaner (bekendtgørelse nr. 944 af 27. juni 2016)
- bekendtgørelse af lov om skove (lovbekendtgørelse nr. 690 af 26. maj 2023)
- bekendtgørelse om tilvejebringelse af Natura 2000-skovplanlægning (bekendtgørelse nr. 946 af 27. juni 2016)

Det er kommunalbestyrelsen, der er ansvarlig for at gennemføre Natura 2000-planen på de privatejede arealer. Dog er det Miljøstyrelsen, der er ansvarlig for de privatejede, skovbevoksede, fredskovpligtige arealer. Offentlige lodsejere er ansvarlige for at gennemføre Natura 2000-planen på deres egne arealer.

Handleplanen skal ifølge lovgivningen indeholde nedenstående:

- En prioritering af myndighedens forventede forvaltningsindsats i planperioden på baggrund af en opgørelse af behovet for konkrete forvaltningstiltag.
- De forventede initiativer, som myndigheden vil tage for at gennemføre Natura 2000-handleplanen, herunder en plan for interessentinddragelse.
- En oversigt over fordelingen af indsatsten mellem kommunale myndigheder, Miljøstyrelsen og offentlige lodsejere.

- En redegørelse for gennemførelsen af handleplanen for den forudgående 6 års periode (dog 12 års periode for de skovbevoksede, fredskovspligtige arealer), der gør det muligt at vurdere, i hvilket omfang Natura 2000-handleplanen er gennemført for den forudgående periode.

Handleplanen skal ikke omfatte offentligt ejede arealer, hvis der for disse arealer er udarbejdet/udarbejdes en plan for forvaltningsindsatsen, der er i overensstemmelse med de fastsatte mål for naturtilstanden i Natura 2000-planen. Der er indsat et resumé af de offentlige planer i handleplanens bilag 1.

Handleplanen skal være så konkret, at dens gennemførelse kan vurderes. Dog må handleplanen ikke foregribe det præcise indhold af de aftaler eller afgørelser, der træffes i forhold til den enkelte lodsejer i forbindelse med gennemførelsen af handleplanen.

Handleplanen skal i samspil med vandplanlægningen realisere Natura 2000-planen for så vidt angår vandbehov for de naturtyper, som er direkte afhængige af et vandøkosystem. Natura 2000-planens mål om forbedret vandkvalitet i større søer, vandløb, fjorde og kystvande realiseres gennem indsatsen i vandplanlægningen og skal ikke indgå Natura 2000-handleplanerne.

2.2 Miljøvurdering af handleplanerne

Natura 2000-handleplanerne er en type af planer, som kan være omfattet af krav om miljøvurdering i henhold til Bekendtgørelse af lov om miljøvurdering af planer og programmer og af konkrete projekter (VVM) (lovbekendtgørelse nr. 4 af 3. januar 2023) – herefter refereret til som miljøvurderingsloven.

Ved vurderingen af om en handleplan er omfattet af Miljøvurderingsloven ses på kriterierne i lovens § 8. Erfaringsmæssigt er der en del handleplaner, som ikke vil være omfattet af miljøvurderingsloven. Det afhænger dog i alle tilfælde af det konkrete indhold af handleplanen, og der skal derfor altid foretages en særskilt vurdering for hver plan.

Denne handleplan er blevet vurderet i forhold til, om den er omfattet af miljøvurderingsloven. Det er vurderet, at den ikke er omfattet af miljøvurderingsloven og der dermed ikke skal udarbejdes miljøvurdering af handleplanen.

Der er vurderet på, om handleplanen sætter nye rammer for fremtidige anlægstilladelser, eller om den vurderes at kunne påvirke internationalt udpegede naturbeskyttelsesområder væsentligt jfr. miljøvurderingslovens §8.

Det er myndighedens vurdering, at handleplanen ikke sætter nye rammer for fremtidige anlægstilladelser.

Det er myndighedens vurdering, at handleplanen er undtaget fra habitatdirektivets artikel 6, stk. 3 og dermed fra vurdering efter miljøvurderingsloven, fordi planerne er "direkte forbundet med eller nødvendige for lokalitetens forvaltning" jfr. artikel 6, stk. 3, 1. pkt. Handleplanen anses som direkte forbundet med og nødvendig for Natura 2000-områdets forvaltning.

For samtlige Natura 2000-planer er der foretaget en strategisk miljøvurdering (SMV). Natura 2000-planerne og de tilhørende miljøvurderinger kan findes på Miljøstyrelsens hjemmeside under Natura 2000, tredje generation planer (2022-2027).

3. Gennemførelse af Natura 2000-handleplan for sidste planperiode

3.1 Redegørelse for gennemførelse af sidste Natura 2000-handleplan

Handleplanerne for anden planperiode har været gældende siden udgangen af 2017. Kommunen har i den mellemliggende periode arbejdet for at gennemføre den indsats, der blev beskrevet i Natura 2000-planen for planperioden 2016-2021.

For de skovbevoksede, fredskovspligtige arealer har Miljøstyrelsen arbejdet for at gennemføre indsatserne, der blev beskrevet i første generation af Natura 2000-planen fra 2010-2015 og videreført i anden planperiode 2016-2021.

Det er muligt at få et samlet overblik over tilskudskompenserede indsatser i Natura 2000-områderne i "Sammenfatning af Natura 2000-planerne 2022-2027" på Miljøstyrelsens hjemmeside.

Nedenstående tabeller viser en oversigt over de realiserede, påbegyndte og planlagte projekter inden for Natura 2000-området.

Tabel 1: Realiserede indsatser er finansieret via kommunernes egne midler eller DUT-midler*.

	Indsats	Kommunalt ejet	Privatejet
Aabenraa Kommune	Restaurering af vandhuller til stor vandsalamander	-	1 stk
	Ny gravning af vandhuller til stor vandsalamander	-	9 stk
	Undersøgelser og rapport vedr. forekomsten af stor vandsalamander inden for Natura 2000 området.	1 stk.	
	Græsning/høslæt		2,9 ha

* Omfatter ikke offentlige arealer, hvor ejeren gennemfører Natura 2000-planen i egne planer for forvaltningsindsatser. Se resumé af plan for forvaltningsindsatserne i bilag 1.

Skovbevoksede, fredskovspligtige arealer følger en 12 års-cyklus, og første planperiode for disse løber således fra 2010 til 2021. Tabel 2 neden for viser status for de gennemførte eller igangværende indsatser i perioden 2010-2021 beliggende i kortlagt habitatskov inden for Natura 2000-området. Indsatserne er opgjort på indsatstype. Der kan være gennemført flere indsatser på det samme areal, hvorved samme areal kan fremgå flere gange (eksempelvis skovnaturtypebevarende drift og pleje forud for urørt skov, eller forbedring af hydrologi på samme areal, hvor der også er udført skovnaturtypebevarende drift og pleje). Indsatsplanerne for arealerne blev først udgivet i skovhandleplanerne i 2012.

Tabel 2: Gennemførte indsatser på skovbevoksede, fredskovspligtige arealer. Tallene dækker over perioden 2010-2021

	Indsats	Tilskudsfinansiering på private arealer ¹ (ha)	Offentlige arealer ² (ha)
Miljøstyrelsen	Forbedring af hydrologi*	0	0
	Indsatser m.h.p. lysåben natur**	0	1
	Skovnaturtypebevarende drift og pleje***	0	0
	Urørt skov	0	39

¹ Indsatser på private arealer dækker over indsatser, som er tilskudsfinansierede.

² Indsatser på offentlige arealer dækker hovedsageligt over indsatser gennemført via lodsejeres egne midler men kan også være dækket af tilskudsordninger.

* Forbedring af hydrologi dækker over lukning af dræn og grøfter samt ophør med vedligeholdelse af afvanding

** Indsatser for lysåben natur dækker over græsning, hegning og rydning med henblik på lysåben natur.

*** Skovnaturtypebevarende drift og pleje dækker over flere indsatser, heriblandt sikring af naturtyper, træer til naturligt henfald, naturnær skovdrift, rydning af uønsket opvækst, problemarter og invasive arter samt skovgræsning og foryngelse.

Der er ikke iværksat Life-projekter inden for Natura 2000-området.

Ud over de ovennævnte indsatser har myndighederne søgt at gennemføre Natura 2000-handleplanen gennem følgende tiltag:

- Kommunen har oplyst om diverse tilskudsordninger, relevant for lodsejere inden for Natura 2000 området via kommunens hjemmeside.
- Miljøstyrelsen har finansieret gratis rådgivning hos Dansk Skovforening for ejere af skovbevoksede, fredskovspligtige arealer i Natura 2000-områderne.
- Som opfølgning på skovlovens anmeldeordning for Natura 2000-områderne er der i flere Natura 2000-områder indgået aftaler med private lodsejere, der er med til at sikre naturindhold og arter på de berørte arealer (LBK. nr. 690 26. maj 2023, §17-19).
- Miljøstyrelsen har arbejdet for relevante støtteordninger for at understøtte implementeringen af Natura 2000-planerne.
- Miljøstyrelsen har udført en opsøgende indsats og har kontaktet nogle private lodsejere med større arealer af privat fredskov og informeret om muligheden for at søge tilskud til indsatser i de private fredskove.

Effekten af indsatserne bliver løbende vurderet i det Nationale Overvågningsprogram for Vandmiljø og Natur (NOVANA), som overvåger vandmiljøets og naturens tilstand inden for de områder, der prioriteres i forhold til de politisk fastsatte økonomiske rammer.

4. Behov for indsatser

Natura 2000-planen for N95 Hostrup Sø, Assenholm Mose og Felsted Vestermark, beskriver de konkrete mål for indsatsen. Indsatsprogrammet i Natura 2000-planerne er afstemt, så den økonomiske ramme og den krævede indsats i planerne passer sammen. Til gennemførelse af planerne stiller staten en række virkemidler til rådighed, ligesom det forudsættes, at kommunerne bidrager økonomisk via de midler, som kommunerne er blevet økonomisk kompenseret for af staten (DUT-midlerne).

På baggrund af Natura 2000-planen har Kommunen og Miljøstyrelsen vurderet, at der er behov for nedenstående konkrete forvaltningstiltag. Handleplanmyndigheden skal forsøge at indgå frivillige aftaler med lodsejere om drift. Hvor dette ikke er muligt, skal myndigheden påbyde en bestemt drift, hvis det er nødvendigt for opnåelse af målene i Natura 2000-planen eller for at forhindre forringelse og forstyrrelse.

Offentlige lodsejere skal selv organisere gennemførelse af indsatser på egne arealer.

Tabel 3: Behov for indsatser for naturtyperne*

Forventede indsatser		Skøn over behov:		
		Igangværende indsats	Ny indsats	Samlet behov for indsats
Lysåbne naturtyper	Bekæmpelse af invasive plantearter	0 ha	Op til 7 arealer**	Op 7 arealer**
	Rydning af tilgroede arealer	0 ha	Op til 60 ha	Op til 60 ha
	Forbedring af hydrologi	0 ha	Op til 114 ha	Op til 114 ha
Skovnaturtyper uden fredskovspligt	Undersøge muligheden for forbedret hydrologi i skovbevoksede tørvemoser	0 ha	0 ha	Op til 50 ha
Skovnaturtyper med fredskovspligt***	Skovnaturtypebevarende drift og pleje	-	-	Op til 5,9 ha
	Urørt skov****	0 ha	-	Op til 5,9 ha
	Rydning af invasive arter	-	-	0 ha

* Omfatter ikke offentlige arealer, hvor ejeren gennemfører Natura 2000-planen i egne planer for forvaltningsindsatser. Se resumé af plan for forvaltningsindsatserne i bilag 1.

** Den præcise udbredelse af invasive arter er ikke kendt, og der kan derfor ikke skrives et antal ha på.

*** Indsatser planlagt for skovnaturtyper med fredskovspligt vises udelukkende som et samlet behov for indsatser med undtagelse af urørt skov, hvor igangværende indsatser også vises. Skovnaturtypebevarende drift og pleje dækker over flere indsatser. Da der kan være overlap mellem indsatstyper, og da der efter afslutning af én type indsats kan være behov for at gentage indsatstypen, er behovet for indsatser vurderet samlet.

**** Igangværende indsats for urørt skov omfatter al tinglyst urørt skov til og med 2021. Tinglyst urørt skov anses i denne sammenhæng som en varig igangværende indsats.

Tabel 4: Behov for indsatser for arter ud over indsatser for naturtyper på lysåbne naturtyper og skovnaturtyper uden fredskovspligt*

Forventede indsatser	Skøn over behov:		
	Igangværende indsats	Ny indsats	Samlet behov for indsats
Forbedre levesteder for stor vandsalamander	0 stk	Ca. 7 stk	Op til 14 stk
Sikring af egnede yngelområde for rødrygget tornskade	0 stk	Ca. 2 stk	Op til 2 stk
Bekæmpelse af mårhund	0 ha	Hele planområdet	Hele planområdet

* Omfatter ikke offentlige arealer, hvor ejeren gennemfører Natura 2000-planen i egne planer for forvaltningsindsatser. Se resumé af plan for forvaltningsindsatserne i bilag 1.

Der arbejdes for at sikre en drift og pleje for habitatnaturtyperne og arterne på udpegningsgrundlaget, som skal sikre at deres udbredelse er stabil eller i fremgang. Indsatserne skal desuden bidrage til at sammenbinde naturtyperne, øge deres robusthed og give en mere naturlig dynamik inden for planområdet.

Flere af de listede tiltag forventes, at have en positiv indvirkning både på habitatnaturtyperne selv men også en afledt positiv effekt for flere af arterne på udpegningsgrundlaget. For eksempel skal forbedring af hydrologien bidrage til udviklingen af nedbrudt højmoser og skovbevokset tørvemoser mod højmoser på sigt, men tiltaget forventes også at forbedre forholdene for både stor vandsalamander, odder og damflagermus.

På skovbevoksede arealer vil mange af de tiltag, der implementeres for skovnaturtyperne ligeledes være gavnlige for de arter, der er knyttet til naturtyperne. I nedenstående gennemgås eksempler på indsatser, der også gavner arter og fugle, hvor indsatserne i forvejen gennemføres i området jf. Natura 2000-planen.

Urørt skov samt skovnaturtypebevarende drift og pleje med bevaring af træer til naturligt henfald kan bidrage til at forbedre levesteder for områdets skovtilknyttede arter og fugle. Nogle arter og fugle er afhængige af ro i yngleperioden, lysninger eller hensigtsmæssig hydrologi.

5. Indsatser fordelt på aktør

Grundlæggende er ansvaret fordelt, så kommunerne er ansvarlig myndighed på alle arealer i kommunen undtagen de skovbevoksede fredskovspligtige arealer.

Miljøstyrelsen er ansvarlig myndighed for de skovbevoksede fredskovspligtige arealer. Det gælder dog, at kommunerne er ansvarlige for de arealer i fredskov, der er beskyttet efter § 3 i naturbeskyttelsesloven.

Myndighederne er ansvarlige, jfr. ovenstående fordeling, for gennemførelse af handleplanen undtagen for offentlige arealer, hvor lodsejer selv er ansvarlige for at gennemføre handleplanen. De fleste indsatser er geografisk bestemt, hvorved den nævnte myndigheds- og arealdeling er gældende. Det er muligt at finde relevante Natura 2000-geodata i [MiljøGIS](#)¹. Endvidere kan overvågningsdata fra NOVANA-programmet tilgås via [Danmarks Miljøportal](#)² og i Natura 2000-basisanalyserne. Hver myndighed eller lodsejer er ligeledes ansvarlige for de arter på udpegningsgrundlaget, som ikke er geografisk fordelt p.ba. overvågningsdata, inden for deres respektive myndighedsområde eller egne arealer.

I tabellen nedenfor ses fordelingen af Natura 2000-områdets arealer fordelt ud på aktører.

Tablet 5: Oversigt over Natura 2000-områdets kortlagte habitatnaturtyper fordelt på aktører.

	Naturtype	Handleplanmyndighed		Offentlig lodsejer		
		Aabenraa Kommune	Miljøstyrelsen	Naturstyrelsen	Forsvaret	Banedanmark
Skovnaturtyper med fredskovs pligt	9110 Bøg på mor	0 ha	0 ha	0 ha	0,8 ha	0 ha
	9120 Bøg på mor med kristtorn	0 ha	0 ha	15 ha	2,5 ha	0 ha
	9130 Bøg på muld	0 ha	0 ha	9,6 ha	0 ha	0 ha
	9160 Ege-blandskov	0 ha	0 ha	7,8 ha	1,8 ha	0 ha
	9190 Stilkege-krat	0 ha	0 ha	3,9 ha	0 ha	0 ha
	91D0 Skovbevokset tørvemose	0 ha	5,9 ha	2,1 ha	0,4 ha	0 ha
	91E0 Elle- og askeskov	0 ha	0 ha	0,5 ha	0 ha	0 ha
Skovnaturtyper uden fredskovs pligt	9110 Bøg på mor	0 ha	0 ha	0 ha	0 ha	0 ha
	9120 Bøg på mor med kristtorn	1,2 ha	0 ha	0 ha	0 ha	0,02 ha
	9130 Bøg på muld	0 ha	0 ha	0 ha	0 ha	0,035 ha
	9160 Ege-blandskov	1,3 ha	0 ha	0 ha	2,4 ha	0 ha
	9190 Stilkege-krat	0 ha	0 ha	0 ha	0 ha	0,13 ha

¹ <https://miljoegis.mim.dk/spatialmap?profile=natura2000planer3-2022>

² <https://www.miljoportal.dk/>

	91D0 Skovbevokset tørvmose	55 ha	0 ha	1,9 ha	6,7 ha	0 ha
--	----------------------------------	-------	------	--------	--------	------

	Naturtype	Handleplanmyndighed		Offentlig lodsejer *	
		Aabenraa Kommune	Miljøstyrelsen	Naturstyrelsen	Forsvaret
Lysåbne naturtyper	7120 Nedbrudt højmose	85,6 ha	0 ha	17 ha	64,3 ha
	7110 Højmose	0 ha	0 ha	0 ha	1,6 ha
	7140 Hængesæk	4,3 ha	0 ha	4 ha	3,5 ha
	6210 Kalkoverdrev	0 ha	0 ha	0,4 ha	
	6230 Surt overdrev	7,9 ha	0 ha	11 ha	23 ha
	6410 Tidvis våd eng	10,5 ha	0 ha	0 ha	0,3 ha
	7150 Tørvelavning	0 ha	0 ha	1,7 ha	0 ha
Sø naturtyper under 5 ha	3150 Næringsrig sø	2,6 ha	0 ha	0,1 ha	0,2 ha
	3160 Brunvandet sø	23,7 ha	0 ha	0,3 ha	2,8 ha
	3130 Søbred med småurter	0 ha	0 ha	0 ha	> 0,5 ha
Sø over 5 ha	Sø	28,2 ha	0 ha	0 ha	193 ha

* Offentlige arealer, hvor lodsejere selv gennemfører Natura 2000-planen, se uddybning i bilag 1.

Der kan være indsatser i Natura 2000-planens indsatsprogram, hvor der ikke er samme klare geografiske afgrænsning. I denne handleplan er der en naturlig ansvarsfordeling ud fra den geografiske afgrænsning, og dermed hvilken myndighed, der er ansvarlig for gennemførelse.

6. Prioritering af den forventede indsats

Natura 2000-planerne 2022-2027 har især fokus på en naturforvaltning, hvor man gør brug af naturens egne dynamikker. Samtidig fastholdes en række indsatser, der er kendt fra de gældende planer.

Hovedformålene med indsatserne i tredje planperiode (2022-2027) er:

- 1. Fokus på mere naturlige processer og naturens robusthed**
 - 1.1. der er øget fokus på en mere naturnær forvaltning med fokus på at sikre sammenhæng i naturen og mere naturlige dynamikker i Natura 2000-områderne
 - 1.2. der arbejdes for at udvide arealet med urørt skov
 - 1.3. der er fokus på tiltag mod klimaforandringer og dermed områdernes robusthed over for pludselige hændelser
- 2. Sikre og forbedre tilstanden af den eksisterende natur og levesteder hvilket bl.a. er i overensstemmelse med 'brandmandens lov' og EU's biodiversitetsstrategi 2030**
 - 2.1. fortsætte arbejdet med at sikre naturtilstanden f.eks. ved naturpleje på plejekrævende arealer
 - 2.2. fortsætte arbejdet med at afsøge behovet for og udlægge forstyrrelsesfrie zoner bl.a. til gavn for trækfugle, marine naturtyper og havpattedyr
 - 2.3. fokus på indsatser, der gavner truede arter og fugle
 - 2.4. fortsætte arbejdet med at afsøge behovet for at regulere fiskeri i beskyttede områder
- 3. Bekæmpe invasive arter**
 - 3.1. fortsætte arbejdet med at bekæmpe invasive arter

Prioriteringen af den forventede forvaltningsindsats i planperioden er sket på baggrund af opgørelsen af behovet for konkrete indsatser (se kapitel 4). Den nedenstående prioritering afspejler således den forventede tidsfølge af indsatsen i forbindelse med de konkrete forvaltningstiltag.

Kommunen ønsker at prioritere de forventede indsatser således:

- Øget kontakt og/eller oplysning til private lodsejere:
 - Om relevante tilskudsordninger.
 - Om mulighed for samarbejde med Kommunen eller evt. Naturstyrelsen.
 - Lodsejere, som er særlig interesserede i at gennemføre en indsats.
- Sikre bedre drift og pleje af habitatnatur.
- Sikring af levesteder.
- Bekæmpelse af invasive arter.
- Arbejde for at forbedre sammenkædning af naturarealer. Fx i samarbejde med Naturstyrelsen og private lodsejere.

Miljøstyrelsen ønsker at prioritere de forventede indsatser således:

- Miljøstyrelsen vil for de skovbevoksede, fredskovspligtige arealer kontakte private ejere af fredskovsarealer større end 20 ha med henblik på at informere om muligheden for en mere skovnaturtypebevarende drift, tiltag for arter og muligheden for at udlægge til urørt skov.
- Miljøstyrelsen vil fortsat prioritere at indgå i relevante Life-projekter, nye som gamle.

7. Forventede initiativer og plan for interessentinddragelse

Det er Aabenraa Kommunes og Miljøstyrelsens hensigt at planlægge og udføre projekterne som vist i nedenstående tabel 6, og i den forbindelse tager myndighederne en række initiativer for at inddrage lodsejere og andre interessenter i projekterne.

Tabel 6 viser myndighedernes plan for interessentinddragelse. Der kan ske ændringer, hvis det ønskes af lodsejerne, eller hvis andre forhold taler for det.

Tabel 6. Forventet plan for interessentinddragelse.

Projekt navn	Initiativ	Tidsplan
Orientering af Det Grønne Råd om projektstatus.	Der orienteres løbende om Natura 2000-indsatsen. Rådet afholder 2 møder i året.	Hele planperioden.
Øget plejeindsats på private arealer.	Relevante lodsejere kontaktes, evt. afholdelse af fællesmøde.	I begyndelsen af planperioden og evt. løbende efter behov.
Forbedring af levesteder for stor vandsalamander.	Relevante lodsejere kontaktes med henblik på oprensning og restaurering af egnede vandhuller.	I begyndelsen af planperioden.
Bekæmpelse af invasive arter.	Orienterings kampagne og kontakt til berørte lodsejere. Kontakt til Danmarks Jægerforbund vedr. samarbejde om bekæmpelse af mårhund.	Midt i planperioden.
Kontakt til ejere af skovbevoksede fredskovspligtige habitatskovsarealer.	Miljøstyrelsen kontakter skovejere med mere end 20 ha skovhabitatarealer og orienterer om muligheder for tilskud.	I løbet af planperioden.
Vejledning om mulige tiltag i skovhabitatnatur.	Miljøstyrelsen understøtter en vejledningstjeneste ¹ til de private skovejere, hvor de kan søge gratis råd og vejledning omkring skovhabitatnatur.	Hele planperioden.
Møder med Grønt Fremdriftsforum,	Miljøstyrelsen afholder møder med Grønt Fremdriftsforum og vil sætte emnet på dagsordenen, når det er relevant eller efterspørges.	Hele planperioden.

¹ Dette varetages for nuværende af Dansk Skovforening.

Projekterne gennemføres som udgangspunkt ved frivillige aftaler, og derfor er det i mange tilfælde ikke på nuværende tidspunkt muligt at beskrive hvornår projekterne fysik bliver udført. Kommunen og Miljøstyrelsen vil i hvert enkelt tilfælde sørge for, at relevante interessenter bliver inddraget.

Bilag 1: Resumé af offentlige lodsejeres planer for forvaltningsindsatser

Det gælder, at såfremt en offentlig myndighed som grundejer beslutter selv at udarbejde forvaltningsplaner, driftsplaner mv. i overensstemmelse med Natura 2000-planen, skal et resumé af den enkelte plan med beskrivelse af forvaltningsindsatsen indsendes til de berørte myndigheder senest 9 måneder efter Natura 2000-planens offentliggørelse jf. Bekendtgørelse om kommunalbestyrelsernes Natura 2000-handleplaner (BEK nr 944 af 27/06/2016) §5 stk. 2 samt Bekendtgørelse om tilvejebringelse af Natura 2000-skovplanlægning (BEK nr 946 af 27/06/2016) §15 stk. 2.

Naturstyrelsen, Forsvaret og Bane Danmark har alle valgt selv at udarbejde en forvaltningsplan for deres arealer inden for Natura 2000-området N95. Et resume af planerne kan ses nedenfor.

De fulde planer kan tilgås på henholdsvis Naturstyrelsens hjemmeside [her](#) og Forsvarets hjemmeside [her](#).

Sammenfatning af plejeplan for Naturstyrelsens arealer i Natura 2000-område N95 Hostrup Sø, Assenholm Mose og Felsted Vestermark

Det er muligt at finde den samlede plan for forvaltningsindsats på Naturstyrelsens hjemmeside: <https://naturstyrelsen.dk/drift-og-pleje/natura-2000-plejeplaner/pleje/natura-2000-plejeplaner/>. Plejeplanen omfatter foruden denne sammenfatning en kortudstilling af de planlagte indsatser. I kortudstillingen er det muligt at finde information om de planlagte indsatser for de enkelte kortlagte naturtyper samt arter.

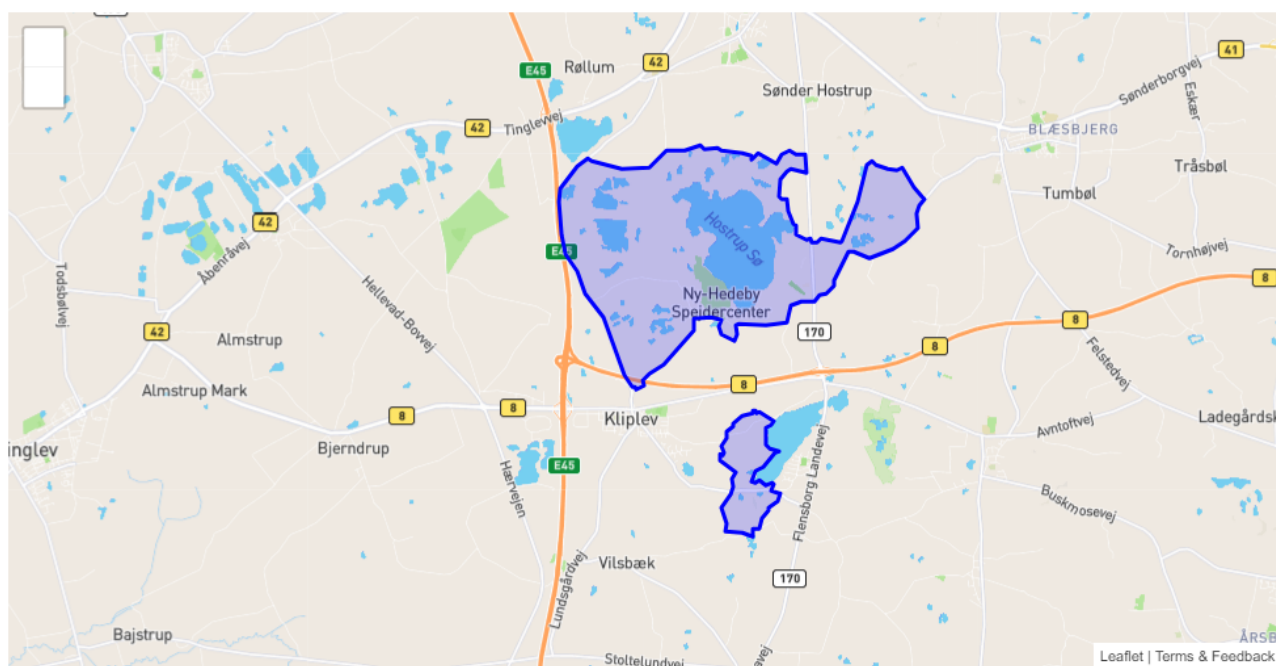
Naturstyrelsen har, jf. §5 i BEK nr 944 af 27/06/2016 og §15 i BEK nr 946 af 27/06/2016, som offentlig grundejer besluttet selv at udarbejde plejeplaner for Naturstyrelsens arealer indenfor N2000 området i overensstemmelse med [Natura 2000-planen](#) for området.

Beskrivelse af området

Natura 2000-område N95 har et areal på 1463.7 ha. Heraf ejer Naturstyrelsen 179.4 ha. Forsvaret ejer ligeledes arealer i området. Natura 2000-området består af Habitatområde nr. H84 og Fuglebeskyttelsesområde nr. F58. Områdets centrale elementer er Sønderjyllands største sø, Hostrup Sø, medererer omkringliggende moser og overdrevsarealer. Hostrup søs afløb er i den sydlige ende og udmunder i

Bjerndrup Mølleå. Området ligger på kanten af israndslinjen, hvor landskabet er særlig kuperet, med en tunge, der rækker ud vest for israndslinjen, hvor landskabet bliver mere fladt, og hvor Hostrup Sø med de store mosearealer blev dannet i en inderlavning. Det meget kuperede morænelandskab ses tydeligst på den høje og østlige del af Bjergskov, hvor det meget artsrige sure overdrev ligger. I moseområdet vest for Hostrup Sø er tre brunvandede og lavvandede søer, der er opstået i forbindelse med tørvegravning. Moserne mod vest er vidtstrakte, skovprægede, med få åbne områder. Mange steder er tørven helt bortgravet ned til underliggende sand og grus. Natura 2000-området er blevet udvidet til at indeholde Søgård Skov, som ligeledes indeholder områdets

særlig præg med tørveområder, sandjord og kuperet terræn. Området er beliggende i Aabenraa Kommune.



Tabel A: Kortlagte naturtyper på Naturstyrelsens arealer i Natura 2000-området

Skovnaturtyper	Areal [ha]
91D0 - Skovbevokset tørvemose	2.6
91E0 - Elle- og Askeskove	0.5
9120 - Bøg på mor med Kristtorn	17.3
9130 - Bøg på muld	9.6

Skovnaturtyper	Areal [ha]
9160 - Ege-blandskov	7.8

9190 - Stilk-egekrat	3.9
----------------------	-----

Lysåbne naturtyper	Areal [ha]
3150 - Næringsrig sø	0.1
3160 - Brunvandede søer og vandhuller	0.1
3160 - Brunvandet sø	0.3
6210 - Kalkoverdrev	0.4
6230 - Surt overdrev	10.9
6410 - Tidvis våd eng	< 0.1
7120 - Nedbrudt højmoser	18.7
7140 - Hængesæk	4.3
7150 - Tørvelavning	1.4

Arter på udpegningsgrundlaget fremgår ikke af ovenstående tabel. Der henvises derimod til N2000 planen for området.

Planlagte indsatser

I det følgende angives Naturstyrelsens planlagte indsatser for naturtyperne på udpegningsgrundlaget. Indsatserne er beskrevet i nedenstående tabeller og suppleret med forklarende tekst.

I tabellerne skelnes mellem "Eksisterende indsats" og "Ny indsats". "Eksisterende indsats" anvendes, hvor den pågældende indsats allerede er omfattet af den eksisterende arealforvaltning, eller hvor det fremgår af eksisterende driftsplaner og lignende, at indsatsen vil blive gennemført i plejeplanperioden. "Ny indsats" omfatter de indsatser, der alene gennemføres for at opfylde målene i N2000-planerne for 2022 - 2027.

Tabel B: Planlagte indsatser for naturtyperne på Naturstyrelsens arealer i Natura 2000-området

Indsatser - Skovnaturtyper (planperiode 2022- 2033)	Eksisterende indsats [ha]	Ny indsats [ha]	Samlet behov for indsats [ha]
Aktiv lukning af dræn og grøfter		0.5	0.5
Bekæmpelse af andre problem- og uønskede arter		0.3	0.3
Bekæmpelse af invasive arter	0.4	0.2	0.7
Græsningsskov	1.9	9.2	11.1
Urørt skov med naturgenopretningsaktivitet	38.6		38.6

Indsatser - Lysåbne naturtyper (planperiode 2022- 2027)	Eksisterende indsats [ha]	Ny indsats [ha]	Samlet behov for indsats [ha]
Bekæmpelse af andre problem- og uønskede arter	0.7		0.7
Græsning	11.2		11.2
Rydning af opvækst	6.7		6.7

Ovenstående tabel udstiller Naturstyrelsens planlagte indsatser i planperioden. Indsatserne er planlagt med ophæng i målsætninger og retningslinjer fra den overordnede N2000 plan, som rækker ud over den enkelte planperiode, mens indsatserne forventes udmøntet indenfor planperioden.

Naturstyrelsen forsætter med den nuværende forvaltning af Bjergskov, hvor der bliver afgræsset og ryddet for uønsket opvækst. Naturstyrelsen arealer ved Hostrup Sø bliver ligeledes forvaltet som de gør i dag med afgræsning. For de øvrige arealer ved Hostrup Sø foretages ingen specifikke indsatser. For Søgård Skov foretages mange nye tiltag, som ligeledes sker i forbindelse med at skoven overgår fra naturnær drevet skov til urørt skov. Der bliver arbejdet med bl.a. genopretning af naturlig hydrologi, nye skovgræsninger, bekæmpelse af uønskede arter og naturgenopretning i urørt skov. I Natura 2000-planerne er der samlet set et større fokus på mere naturlige processer. En målsætning i Natura 2000-plejeplanen er derfor sikring af

naturlig dynamik og variation. En indsats under denne målsætning er naturgenopretning mhp. urørt skov. Dele af området er udpeget som urørt skov. Områder udlagt til urørt skov med en forudgående naturgenopretning forvaltes med et mål om at sikre de bedst mulige rammer for en selvstående og selvforvaltende natur, hvor det er naturlig dynamik og naturlige processer, der skaber de rette forhold og levesteder for skovnaturen, og hvor biodiversiteten fremmes og understøttes. Generelt sigtes der efter at opnå en tilstand, hvor der er mindst muligt behov for aktiv naturforvaltning. Dog vil opsyn med og vedligehold af hegninger med græssende pattedyr kræve løbende vedligehold, ligesom det f.eks. kan blive nødvendigt at bekæmpe invasive arter, sikre vedvarighed i mængden af dødt ved, sikre tilgængelighed for skovens brugere, samt pleje f.eks. fortidsminder og Natura 2000-habitatnaturtyper. Naturgenopretningsperioden, med f.eks. udtag af ikke-hjemmehørende træer, genopretning af naturlig hydrologi og skovgræsning, vil typisk være op til 6 år og 25 år fra den konkrete forvaltningsplans start i hhv. løvskove og nåletræsplantager.

Tabel C: Udvikling mod ny kortlagt naturtype

Der planlægges ikke for udvikling af nye naturtyper i indeværende planperiode. Derfor vises Tabel C ikke.

Tabel D: Planlagte indsatser for arter, udover indsatser for naturtyper på lysåbne naturtyper og skovnaturtyper på Naturstyrelsens arealer i Natura 2000-området

Plejen af områdets naturtyper vil samtidig tilgodese en række arter på udpegningsgrundlaget. Herudover planlægger Naturstyrelsen en særlig indsats for arterne, der fremgår af tabel D.

Habitatområde: nr. 84 Hostrup Sø, Assenholm Mose og Felsted Vestermark

Art	Planlagte indsatser	Eksisterende indsats	Ny indsats
Damflagermus	Sikring af levesteder i øvrigt		Ja

Fuglebeskyttelsesområde: nr. 58 Hostrup Sø, Assenholm Mose og Felsted Vestermark

Art	Planlagte indsatser	Eksisterende indsats	Ny indsats
Sortspætte	Sikring af værtstræer	Ja	Ja

Naturstyrelsen vil i samarbejde med en lokal forening arbejde med at etablere levesteder for flagermus, hvor Søgård Skov og Hostrup Krat er valgt som fokus områder. Der vil blive arbejdet med at lave veteraniseringer tilpasset flagermus og naturpleje som fremmer flagermus. Der er stor fokus på sortspættens levesteder og fourageringsmuligheder. I Søgård Skov vil der med veteranisering dannes

hulheder i højden eller dannelse af dødt ved som er med til at potentiel laves nye levesteder for sortspætte.

Opsummering

Den samlede indsats for naturtyper og arter på Naturstyrelsens arealer forventes hermed at understøtte de i Natura 2000-planen fastsatte mål for naturtilstanden.

Redegørelse for indsatsen i den forgangne plejeplansperiode

For de lysåbne naturtyper og arter på udpegningsgrundlaget omhandler denne redegørelse planperioden 2016-2021. For skovnaturtyper perioden 2010-2021.

Nedenstående tabeller viser en oversigt over planlagte og gennemførte aktiviteter på Naturstyrelsens arealer inden for Natura 2000-område N95 Hostrup Sø, Assenholm Mose og Felsted Vestermark

Tabel E: Status for gennemførelse af aktiviteter for seneste planperiode fordelt på naturtyper og arter

Lysåbne naturtype (planperiode 2016-2021)	Indsats	Areal [ha]
6230 - Surt overdrev	Græsning	13.0

Tabel F: Oversigt over ikke-planlagte indsatser, der er gennemført, og som gavner arter eller naturtyper på udpegningsgrundlaget

Der er ikke gennemført indsatser udover det planlagte i den forgangne planperiode. Derfor vises Tabel F ikke.

Tabel G: Oversigt over indsatser der ikke er gennemført

Alle planlagte indsatser er gennemført. Derfor vises tabel G ikke

Opsummering

Med baggrund i ovenstående redegørelse for indsatser i den forgangne planperiode kan Naturstyrelsen konkludere, at de planlagte aktiviteter er helt gennemført for Naturstyrelsens arealer. Disse indsatser har bidraget positivt til opfyldelse af Natura 2000-planens målsætninger.

Miljøvurderingsloven, habitatdirektivet og plejeplanen

For samtlige Natura 2000-planer er der foretaget en strategisk miljøvurdering (SMV). Natura 2000-planerne og de tilhørende miljøvurderinger kan findes på Miljøstyrelsens hjemmeside under Natura 2000, tredje generation planer (2022-2027).

Natura 2000-plejeplanerne er en type af planer, som kan være omfattet af krav om miljøvurdering i henhold til Bekendtgørelse af lov om miljøvurdering af planer og programmer og af konkrete projekter (VVM) (lovbekendtgørelse nr. 4 af 3. januar 2023) – herefter refereret til som miljøvurderingsloven.

Ved vurderingen af om en plejeplan er omfattet af miljøvurderingsloven ses på kriterierne i lovens § 8. Erfaringsmæssigt er der en del plejeplaner, som ikke vil være omfattet af miljøvurderingsloven. Det afhænger dog i alle tilfælde af det konkrete indhold af plejeplanen, og der skal derfor altid foretages en særskilt vurdering for hver plan.

Denne plejeplan er blevet vurderet i forhold til, om den er omfattet af miljøvurderingsloven. Det er vurderet, om plejeplanen fastsætter nye rammer for fremtidige anlægstilladelser, eller om den vurderes at kunne påvirke internationalt udpegede naturbeskyttelsesområder væsentligt jfr. miljøvurderingslovens § 8. Det er Naturstyrelsens vurdering, at plejeplanen ikke fastsætter nye rammer for fremtidige anlægstilladelser til projekter omfattet af lovens bilag 1 eller 2 og dermed ikke er omfattet af krav om miljøvurdering.

Denne plejeplan for Natura 2000-område 95 Hostrup Sø, Assenholm Mose og Felsted Vestermark omfatter indsatserne beskrevet i afsnittet planlagte indsatser. De planlagte indsatser forventes gennemført med det formål at understøtte bevaringsmålsætningerne for hhv. arter og naturtyper på udpegningsgrundlaget. I denne plejeplan planlægges der ikke gennemført aktiviteter med henblik på at udvikle naturtyper på bekostning af andre naturtyper.

Det er Naturstyrelsens vurdering, at plejeplanen er undtaget fra habitatdirektivets artikel 6, stk. 3 og dermed fra vurdering efter miljøvurderingsloven, fordi planerne er "direkte forbundet med eller nødvendige for lokalitetens forvaltning" jfr. artikel 6, stk. 3, 1. pkt. Plejeplanen anses således som direkte forbundet med og nødvendig for Natura 2000-områdets forvaltning.

Etablissement: Søgaardlejren

RESUMÉ AF EJENDOMSSTYRELSENS FORVALTNINGSPLAN

Forvaltningsplaner kan findes på Ejendomsstyrelsens hjemmeside: www.ejendomsstyrelsen.dk

Området som oftest omtales Søgaardlejren, består af Søgaard Øvelsesplads på 631 ha, lejrområdet på 12,5 ha og af Bjergskoven Skydebaner på 2,3 ha. Tilsammen udgør Søgaardlejren omtrent 646 ha. hvoraf 462 ha er beliggende i Natura 2000-område N95 Hostrup Sø, Assenholm Mose og Felsted Vestermark, der udgøres af Habitatområde H84 og Fuglebeskyttelsesområde F58.

Klattrup Mose, Hostrup Sø og overdrevarsarealerne ved Bjergskov udgør de vigtigste områder for naturtyper og arter udpeget for Natura 2000-området. Derudover findes skovbevoksede arealer, der dels udgøres af plantede bevoksninger, dels selvsåede bevoksninger af birkeskov eller anden sumpskov i tilknytning til de større søer.

Udpeget habitatnaturtyper på Søgaardlejren

Naturtype nr.	Habitatnaturtypenavn	Antal hektar
6410	Tidvis våd eng	0,24
6230	Surt overdrev	22,73
7110	Højmose	1,57
7120	Nedbrudt højmose	62,9
7140	Hængesæk	3,25
9130	Bøg på muld	0,002
9110	Bøg på mor	0,84
9120	Bøg på mor med krist-torn	2,44
9160	Egeblandskov	4,17
91D0	Skovbevokset tørve-mose*	7,1
Søer over 5 ha	Hostrup sø	190
3160	Brunvandet sø	2,8 (11 stk)
3150	Næringsrig sø	0,065 (2 stk)
I alt		298,1

Derudover er stor vandsalamander, odder og damflagermus på udpegningsgrundlaget, samt ni ynglende fuglearter i fuglebeskyttelsesområdet (rørdrum, trane, havørn, rørhøg, tinksmed, mosehornugle, sort-spætte, rødrygget tornskade og stor hornugle). Der henvises til gældende drifts- og plejeplan for en nærmere beskrivelse heraf.

Behov for indsatser

Det væsentligste fokus for forvaltningen er at modvirke tilgroning, herunder af problemarter, der er en konstant trussel for lysåbne naturtyper. For skovnaturtyperne desuden skovnaturtypebevarende drift og pleje, også til gavn for tilknyttede fugle og arter.

Dato: 20. marts 2024

Enhed: Forvaltningsafdelingen

Sagsbeh.: FES-NPS15

Sagsnr.: 2024/004167

Dok.nr.: 976551

Bilag: Ingen

Forsvarsministeriets
Ejendomsstyrelse Arsenalvej 55
9800 Hjørring

Tlf.: +45 7281 3000

E-mail: fes@mil.dk

www.forsvaret.dk/fes

EAN: 5798000201286

CVR: 16 28 71 80

Sagsbehandleren direkte: Tlf.:

+45 7281 3158

E-mail: fes-nps15@mil.dk

Tidvis våd eng (6410), højmose (7110) og hængesæk (7140) er vurderet i god naturtilstand. Surt overdrev (6230) er overvejende i god tilstand. Arealer i dårligere tilstand har flere problemarter. Tilstanden i nedbrudt højmose (7120) er vurderet fra god til ringe tilstand, hvor arealer i ringe tilstand bl.a. er præget af tilgroning med vedplanter. Habitatatsøerne på Søgårdslejrens arealer er vurderet i tilstandsklasse I (høj). Det samme er levesteder for Stor vandsalamander og rørdrum.

Der er registreret damflagermus og odder på terrænet.

Nedenfor fremgår Ejendomsstyrelsens planlagte indsatser for naturtyperne på udpegningsgrundlaget. Der skelnes mellem igangværende indsats, der fortsættes i den nye periode og påtænkte nye indsatser.

Behov for indsatser for naturtyperne på Forsvarsministeriets arealer i Natura 2000-området N95

Forventede indsatser		Skøn over behov		
		Igangværende indsats (ha)	Ny indsats (ha)	Samlet behov for indsats (ha)
Lysåbne naturtyper	Græsning	20	0	20
	Bjergskov overdrev			
	Alternativ drift til græsning ved Klattrup mose	96	0	96
	Udgravning af Klattrup mose	2,6	0	2,6
	Knusning af brombær	10	100	110
	Slåning	22	0	22
	Motormanuel bekæmpelse af gyvel	3,6	uvist	3,6
	Rydning af oversøiske træarter	10	30	40
	Oprensning af 18 vandhuller	2-3 vandhuller pr år	-	18 vandhuller
	Skovnaturtyper med fredsskopspligt	Rydning af glansbladet hæg	19,4	uvist
	Knusning af Krat	0	198	198

Skovhabitatnaturtyper (91xx-typer) plejes gennem omlægning til naturnær skovdrift.

Af hensyn til de militære målsætninger for terrænet sikres de skovbe- voksede arealer i deres nuværende udbredelse. De skovbevoksede are- aler kan undergå løbende skovpleje med fokus på hugst af oversøiske arter for at forbedre adgangsforholdene og øvelsesmuligheder.

Lysåbne arealer plejes så det holdes lysåbent suppleret med stedvis rydning af vedplanter og brombær.

Næringsfattige moser (71xx-typer) plejes gennem opretholdelse af for- bedret hydrologi, rydning af opvækst.

Levesteder og fourageringsområder sikres gennem opretholdelse af til- standen i Hostrup Sø og næromgivelser, derudover løbende vedligehold af småvandhuller.

Plejen af områdets naturtyper vil samtidig tilgodese en række arter på udpegningsgrundlaget.

Herudover har Ejendomsstyrelsen udført en særlig indsats for Markfir- ben og Padder, som fremgår af nedenstående tabel.

Behov for indsatser for arter, ud over indsatser for habitatnaturtyper på Forsvarsministeriets arealer i Natura 2000-området N95

Forventede indsatser	Skøn over behov		
	Igangvæ- rende ind- sats	Ny indsats	Samlet be- hov for ind- sats
LIFE: vedligehold af 9 vandhuller	9 vandhuller	0	9 vandhuller
LIFE: tilsyn af stensæt- ninger	6 stensæt- ninger	0	6 stensæt- ninger

Som en opfølgende indsats på det afsluttede Semiaquatic LIFE- projekt laves der tilsyn med de nyetablerede vandhuller og stensætninger og hvis nødvendigt igangsættes der plejetiltag.

Resumé af Banedanmarks forvaltningsplan for N95 Hostrup Sø, AssenholmMose og Felsted Vestermark

Kort beskrivelse af Banedanmarks arealer i N95

Banedanmark ejer 0,84 ha (0,0006%) af 1.322 ha Natura2000 område, heraf 0,18 ha kortlagt skovnaturtype. Banedanmarks arealer er opdelt i 4 små og smalle matrikler på 200-749 m² langs jernbanesporet.

Tabel A: Kortlagte naturtyper på Banedanmarks arealer i Natura 2000-området

Naturtype	Naturtypenavn	Areal hektar (ha)
Skovnaturtyper uden fredskovspligt	Bøg på mor med kristtorn (9120)	0,0200
	Bøg på muld (9130)	0,0353
	Stilk-egekrat (9190)	0,1262
I alt		0,1815

Behov for indsatser

I det følgende angives Banedanmarks planlagte indsatser for naturtyperne på udpegningsgrundlaget. Indsatserne er beskrevet i nedenstående tabeller og suppleret med forklarende tekst.

Banedanmark ønsker at bevare skov med biodiversitetsformål langs de danske jernbaner, herunder gennemføre plejeindsatser for at fastholde naturtilstanden på beskyttede områder.

Banedanmark bevarer og fremmer skovbryn med høj naturkvalitet, for at skabe mikrohabitater til fordel for forskellige arter og derved opretholde jernbanen som spredningskorridor for flora og fauna.

Overordnet driftes jernbanearealer dog efter jernbaneloven med hensyntagen til drift og sikkerhed.

I tabellerne skelnes mellem "Igangværende indsats" og "Ny indsats", da der allerede ifølge forvaltningsplaner m.m. arealer skal ske en drift/pleje, der bidrager til at gennemføre forvaltningsplanen.

Tabel B: Behov for indsatser for naturtyperne på Banedanmarks arealer i Natura 2000-området

Forventede indsatser		Skøn over behov:		
		Igangværende indsats (ha)	Ny indsats (ha)	Samlet behov for indsats (ha)
Skovnaturtyper uden fredskovspligt	Skovnaturtypebevarende drift og pleje	0-0,18		0-0,18

Generelt knuses al opvækst ned i en zone på 6m fra sporet i løbet af vinteren for at

friholde fremføringsprofilen for togtrafikken. Derved holdes arealet lysåbent, og der skabes lysbrønde i den mørke omkringliggende bøgeskov. Banedanmarks arealer i N95 ligger mellem 6-8m fra sporet og der ikke er fredskovspligt på matriklen. Hele arealet mellem spor på matrikelskel bliver holdt fri for træopvækst, og derfor tages ikke særlig skovnaturtypebevarende drift og pleje.

Området langs nordsiden af sporet er til tider meget vådt, hvilket ikke gør det sikkerhedsmæssigt forsvarligt at lade større træer stå på jernbanearealet.

I tilfælde af at invasive og uønskede buske- og træarter findes på området, forsøges disse bekæmpet.

Tabel C: Behov for indsatser for arter, udover indsatser for naturtyper på lysåbne naturtyper og skovnaturtyper på Banedanmarks arealer i Natura 2000-området.

Banedanmark planlægger ingen særlig indsats for arter på udpegningsgrundlaget for N95 i indeværende planperiode. Derfor vises Tabel C ikke.

Den samlede indsats for naturtyper og arter på Banedanmarks arealer forventes dog også at medvirke til udvidelse af levestederne for vedlevende arter som insekter og svampe og flere hulheder og råd, som skaber yngleområder for hulrugende fugle og flagermus. Skovbryn langs jernbanen kan danne ledelinjer for flagermus og være mikrohabitat for insekter og fugle.

Kort over Banedanmarks arealer i N95

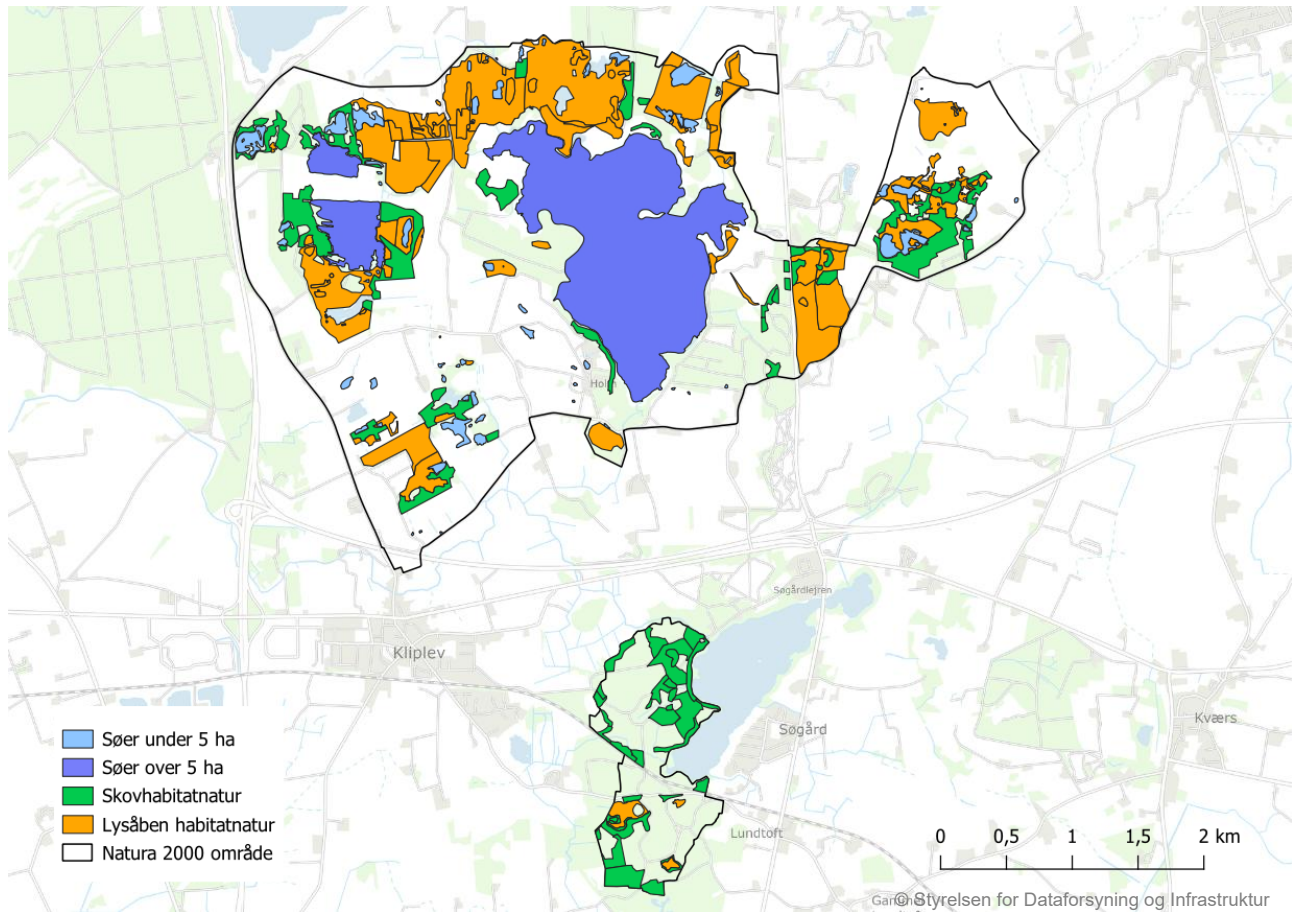
På oversigtskortet er markeret Natura 2000 området med orange, Banedanmarks matrikel med rød streg og de grønne felter er Banedanmarks skovnaturtypearealer som lange smalle matrikler langs sporet. Skovnaturtypearealerne ligger så tæt på sporet, at der ikke kan udføres naturtypebevarende drift og pleje.





Bilag 2: Kortbilag

Figur 2. Oversigtskort over Natura 2000-områdets habitat naturtyper.



Figur 3. Oversigtskort over offentlige arealer inden for Natura 2000-området.

