



Aabenraa
Kommune



MILJØVURDERING AF VANDLØBSREGULATIV FOR ALMSTRUP KANAL OG TILLØB TIL ALMSTRUP KANAL

2024



Indhold

1	IKKE-TEKNISK RESUMÉ	3
1.1	AFGRÆNSNING	3
1.2	MILJØVURDERING	3
2	INDLEDNING	4
3	REGULATIVETS FORMÅL OG INDHOLD	6
4	FORBINDELSE MED ANDRE RELEVANTE PLANER OG PROGRAMMER	8
4.1	NATURBESKYTTELSE, BYGGELINJEBESTEMMELSER, FREDNINGER	8
4.2	LOV OM OKKER	9
4.3	KOMMUNEPLAN 2015-2026 (NATUR, JORDBRUG, LANDSKAB OG KULTUR)	10
4.4	SPILDEVANDSPLAN	11
4.5	GRUNDEVAND	11
4.6	UDSÆTNINGSPLAN FOR ØSTRE RANDKANAL	11
4.7	VANDOMRÅDEPLAN 2021-2027	12
5	NUVÆRENDE MILJØSTATUS OG PÅVIRKNING HERAF	14
6	HABITATKONSEKVENSVURDERING	16
6.1	NATURA 2000-OMRÅDER	16
6.2	BILAG IV ARTER	17
7	INDVIRKNING PÅ BIOLOGISK MANGFOLDIGHED	19
8	AFVÆRGEFORANSTALTNINGER OG ALTERNATIVER	19
9	KUMULATIVE INDVIRKNINGER	19
10	MANGLENDE OPLYSNINGER	19
11	OVERVÅGNINGSPROGRAM	20

1 Ikke-teknisk resumé

Dette resumé opsummerer den samlede miljørapport til forslag til vandløbsregulativ for Almstrup Kanal og tilløb til Almstrup Kanal. Vandløbsregulativet vurderes at være i overensstemmelse med gældende lovgivning, herunder kommuneplan og habitatbekendtgørelse.

1.1 Afgrænsning

En indledende gennemgang af samtlige miljøparametre har resulteret i en afgrænsning af miljørapporten til alene at vurdere følgende overordnede parametre:

- Planens hovedformål
- Nuværende miljøstatus og udvikling
- Påvirkning af Natura 2000-områder
- Påvirkning af biologisk mangfoldighed
- Afværgetiltag og alternativer

1.2 Miljøvurdering

Miljøvurderingen gennemføres ved udarbejdelse af en miljørapport, der på grundlag af en række kriterier defineret i miljøvurderingslovens bilag 4 vurderer den sandsynlige, væsentlige indvirkning på miljøet af planens gennemførelse under hensyn til planens mål og geografiske anvendelsesområde.

Aabenraa Kommune vurderer, at regulativet ligger inden for rammerne af eksisterende lovgivning og plangrundlag i kommunen, herunder kommuneplan og vandområdeplan.

Aabenraa Kommune vurderer videre, at regulativet hverken i sig selv eller i forbindelse med andre regulativer, planer og programmer påvirker Natura 2000-området Tinglev Sø og Mose, Ulvemose og Terkelsbøl Moses gunstige bevaringsstatus. På tilsvarende vis vil regulativet ikke påvirke tilstedeværelsen af bilag IV arter i området negativt. Der skal derfor ikke foretages en nærmere konsekvensvurdering af regulativets indvirkning på Natura 2000-områder og bilag IV arter.

Regulativet vil gavne vandløbets mulighed for at opnå målopfyldelse, som defineret i statens vandområdeplan og bidrage til at styrke den biologiske mangfoldighed.

Der vurderes ikke at være behov for gennemførelse af særlige afværgeforanstaltninger. Alternativet til at vandløbsregulativet ikke vedtages er fastholdelse af det eksisterende regulativ, hvilket ikke vil forbedre mulighederne for at sikre opfyldelse af miljømål og den biologiske mangfoldighed.

I henhold til miljøvurderingsloven skal de væsentlige miljøpåvirkninger ved regulativets gennemførelse overvåges. Det vurderes, at der ikke er et behov for et særligt overvågningsprogram som følge af regulativforslaget.

2 Indledning

Aabenraa Kommune har udarbejdet et nyt regulativforslag for det offentlige vandløb, Almstrup Kanal og tilløb til Almstrup Kanal, der skal erstatte det gældende regulativ fra 1995 samt tillægsregulativet fra 1996. I regulativet fastsættes der specifikke administrative bestemmelser om vandløbets vedligeholdelse og anvendelse samt rettigheder og pligter for hhv. Aabenraa Kommune som vandløbsmyndighed og for bredejere.

Miljøvurdering

Ifølge miljøvurderingslovens¹ § 8 skal en myndighed udarbejde en miljøvurdering af planer og programmer inden for fysisk planlægning, hvor den sandsynlige væsentlige indvirkning på miljøet afdækkes. Det gøres for at sikre et højt naturbeskyttelsesniveau og bidrage til integration af miljøhensyn på et tidligt stadie i planlægningsprocessen.

Et vandløbsregulativ defineres i den forbindelse som en plan, hvortil der skal udarbejdes en miljøvurdering forud for vedtagelsen af regulativet. Der er derfor obligatorisk miljøvurdering af regulativet.

Denne rapport indeholder den lovpligtige miljøvurdering af vandløbsregulativ for Almstrup Kanal og tilløb.

Afgrænsning

Aabenraa Kommune skal som myndigheden forud for udarbejdelsen af miljørapporten for planer og programmer omfattet af § 8, stk. 1, foretage en afgrænsning af miljørapportens indhold. I bilag 4 til miljøvurderingsloven er der oplyst en række punkter over de oplysninger, som en miljørapport kan indeholde.

En indledende gennemgang af regulativets påvirkning på de punkter, der er oplyst i bilag 4, har resulteret i en afgrænsning af indholdet af en miljøkonsekvensvurdering af et vandløbsregulativ. Afgrænsningen er fastsat ud fra en vurdering af hvilke forhold, der er relevante i forhold til miljøpåvirkningen af et vandløbsregulativ.

Kommunen har besluttet, at rapporten skal afgrænses til behandling af nedenstående punkter.

- a) En skitsering af planens eller programmets indhold, hovedformål og forbindelser med andre relevante planer og programmer,
- b) De relevante aspekter af den nuværende miljøstatus og dens sandsynlige udvikling, hvis planen eller programmet ikke gennemføres,
- c) Miljøforholdene i områder, der kan blive væsentligt berørt,
- d) De miljøbeskyttelsesmål, der er fastlagt på internationalt plan, fællesskabsplan eller medlemsstatsplan, og som er relevante for planen eller programmet, og hvordan der under udarbejdelsen af den/det er taget hensyn til disse mål og andre miljøhensyn,
- e) Den sandsynlige væsentlige indvirkning på miljøet, herunder på spørgsmål som den biologiske mangfoldighed,
- f) Planlagte foranstaltninger for at undgå, begrænse og så vidt muligt opveje enhver eventuel væsentlig negativ indvirkning på miljøet af planens eller programmets gennemførelse,
- g) En kort skitsering af grunden til at vælge de alternativer, der har været behandlet, og en beskrivelse af, hvorledes vurderingen er gennemført, herunder eventuelle vanskeligheder (som f.eks. tekniske mangler eller mangel på knowhow), der er opstået under indsamlingen af de krævede oplysninger,
- h) Overvågning,
- i) Et ikke-teknisk resumé af de oplysninger, der blev givet under ovennævnte punkter.

¹ Lovbekendtgørelse nr. 4 af 3/1/2023 om miljøvurdering af planer og programmer og af konkrete projekter (VVM)

På tilsvarende vis skal en myndighed efter § 6 i bekendtgørelse nr. 1595 af 6. december 2018, kaldet Habitatbekendtgørelsen efter bestemmelser der er nævnt i § 7, stk. 7 (sager efter vandløbsloven), gennemføre en vurdering af projektets mulige virkninger på Natura 2000-området og dets bevaringsmålsætninger. En Natura 2000-konsekvensvurdering indledes efter bekendtgørelsens § 6, stk. 1 med en væsentlighedsvurdering, der indeholder en vurdering af, om et projekt i sig selv, eller i forbindelse med andre planer og projekter, kan medføre væsentlige negative påvirkninger af et Natura 2000-område og dets udpegningsgrundlag. Efter bekendtgørelsens § 10 kan der ikke gives tilladelse til projekter, som beskadiger eller ødelægge yngle- eller rasteområder.

Denne rapport indeholder den lovpligtige miljøvurdering af vandløbsregulativ Almstrup Kanal og tilløb efter hhv. lov om miljøvurdering og habitatbekendtgørelsen.

Aabenraa Kommunes vandløbsmyndighed har udarbejdet vandløbsregulativerne, og kommunens miljøvurderingsmyndighed har udarbejdet miljørapporten som en sammenfattende redegørelse.

Kommunen udarbejder som vandløbsmyndighed i forbindelse med forslag til regulativer en redegørelse for grundlaget for og konsekvenserne af regulativforslaget. Denne redegørelse optages som bilag til regulativet.

I redegørelsen beskrives baggrunden (begrundelsen) for udarbejdelsen af et nyt regulativ. Redegørelsen omfatter oplysninger om vandløbets nuværende natur- og miljømæssige tilstand, og hvordan regulativets administrative bestemmelser samt regler vedrørende vandløbsvedligeholdelse forventes at opretholde eller forbedre denne tilstand.

I redegørelsen for vandløbsregulativet er en lang række af ovennævnte punkter for indhold af en miljøkonsekvensrapport allerede behandlet. Konsekvensen heraf er, at kommunen har anvendt redegørelsen fra regulativet som grundlag for udarbejdelsen af miljøkonsekvensrapporten.

3 Regulativets formål og indhold

Aabenraa Kommune har udarbejdet et nyt regulativforslag for det offentlige vandløb Almstrup Kanal og tilløb, der skal erstatte det gældende regulativ af 1995. Almstrup Kanal er et offentligt vandløb på 2.788 m, der har udløb i Bjerndrup Mølleå, der er del af Vidå systemet.

I regulativet fastsættes en lang række specifikke administrative bestemmelser, der fremadrettet skal gælde for vandløbet.

Det vurderes, at regulativets bestemmelser om krav til vandløbets fysiske dimensioner og form (regulativtype), vedligeholdelse, kontrol og oprensning kan have indvirkning på miljøet, hvor der tages udgangspunkt i disse regulativbestemmelser i denne rapport.

Regulativtype

I Tinglev Mose er der gennemført et naturgenopretningsprojekt over flere etaper i perioden fra 1999 til 2004, hvor vandstanden i mosen blev hævet ved etablering af et overfaldsbygværk i Almstrup Kanal i st. 938 meter. En af forudsætningerne ved naturgenopretningsprojektet var, at vandløbene igennem mosen skulle fremstå som naturvandløb uden nogen form for vedligeholdelse.

Imidlertid har ombudsmanden i afgørelse fra 1999 oplyst, at naturvandløbsregulativer er ulovlige, idet der ikke er holdepunkter i vandløbsloven til at fastsætte et regulativ uden krav til dimensioner eller vandføringsevne.

Som følge heraf har Aabenraa Kommune udarbejdet dette regulativ med krav til en vandføringsevne. I regulativet for Almstrup Kanal defineres vandløbets dimensioner ud fra en vandføringsevne bestemt skikkelse i et såkaldt teoretisk geometrisk skikkelsesregulativ. Ved fastsættelse af krav til en vandføringsevne og ikke et bestemt profil sikres det i et teoretisk geometrisk skikkelsesregulativ, at vandløbets profil fortsat uhindret kan ændre sig, blot vandføringsevnen er tilgodeset. Der tages herved hensyn til både de afvandingsmæssige og de miljømæssige interesser ved vandløbet.

Der er således mulighed for, at de naturlige vandløbsprocesser med erosion af bund og brinker, materialetransport og aflejring kan forløbe, så længe kravene til vandføringsevnen er overholdt.

Vedligeholdelse

Dette regulativ gør op med naturvandløbsbegrebet fra tidligere regulativ og åbner for vedligeholdelse i vandløbet i overensstemmelse med vandløbslovens regelsæt.

Almstrup Kanal vedligeholdes én gang årlig ved grødeskæring. For st. 0-938 meter skæres der i en strømrendebredde på 1 meter i perioden 1. september – 1. oktober, mens der for st. 938 – 2.788 meter skæres i en strømrendebredde på 1,8 meter i perioden 1. juni – 1. oktober.

For Tilløbet foretages grødeskæringen i perioden 1. september – 1. oktober i en strømrendebredde på 0,8 meter.

Der gives i dette regulativ mulighed for at udføre netværksskæring, såfremt det vurderes fordelagtigt for den pågældende strækning og i forhold til hensynet til at afvandingsmæssige interesser. Ved skæringen kan vandplanter med bløde stængler efterlades, blot den samlede strømrendebredde er til stede.

Kontrol og oprensning

Kravene til vandløbets dimensioner og den deraf afledte vandføringsevne angives udelukkende ved en beskrivelse af vandløbets tværsnitsprofiler.

Ved kontrollen af vandløbets dimensioner tages der ikke hensyn til eventuel grødevækst i vandløbet. Eventuel grøde- og kantskæring reguleres udelukkende efter bestemmelserne i regulativets afsnit om grødeskæring og kantskæring

Adgangen til oprensning af vandløbet er fastsættes igennem et totrinssystem, hvor der foretages fuld kontrol af vandløbets dimensioner og vandføringsevne hvert 10 år. Ved kravoverskridelser kan der herefter foretages oprensning på længere strækninger.

Samtidig er der introduceret et screeningsværktøj, hvor kommunen hvert 5. år foretager screeninger ved opmålinger eller pejlinger af vandløbet for løbende at vurdere om vandløbets generelle stabile fysiske tilstand fortsat er opretholdt. Regulativet opbygget således, at der er indbygget en adgang til at kommunen hurtigt og smidigt kan fjerne eventuelle lokale sandaflejringer på kortere strækninger op til 25 meter, som alene er identificeret ved screening af vandløbsbunden. Der er også mulighed for at kommunen foretager screeninger af dimensionerne ved lodsejerhenvendelser.

4 Forbindelse med andre relevante planer og programmer

I dette afsnit redegøres for regulativforslagets forbindelse til relevante planer, programmer og gældende lovgivning. Regulativets indvirkning på internationale naturbeskyttelsesområder (Natura 2000 og fuglebeskyttelsesområder) og vandområdeplanlægning indgår ikke i dette afsnit men behandles særskilt.

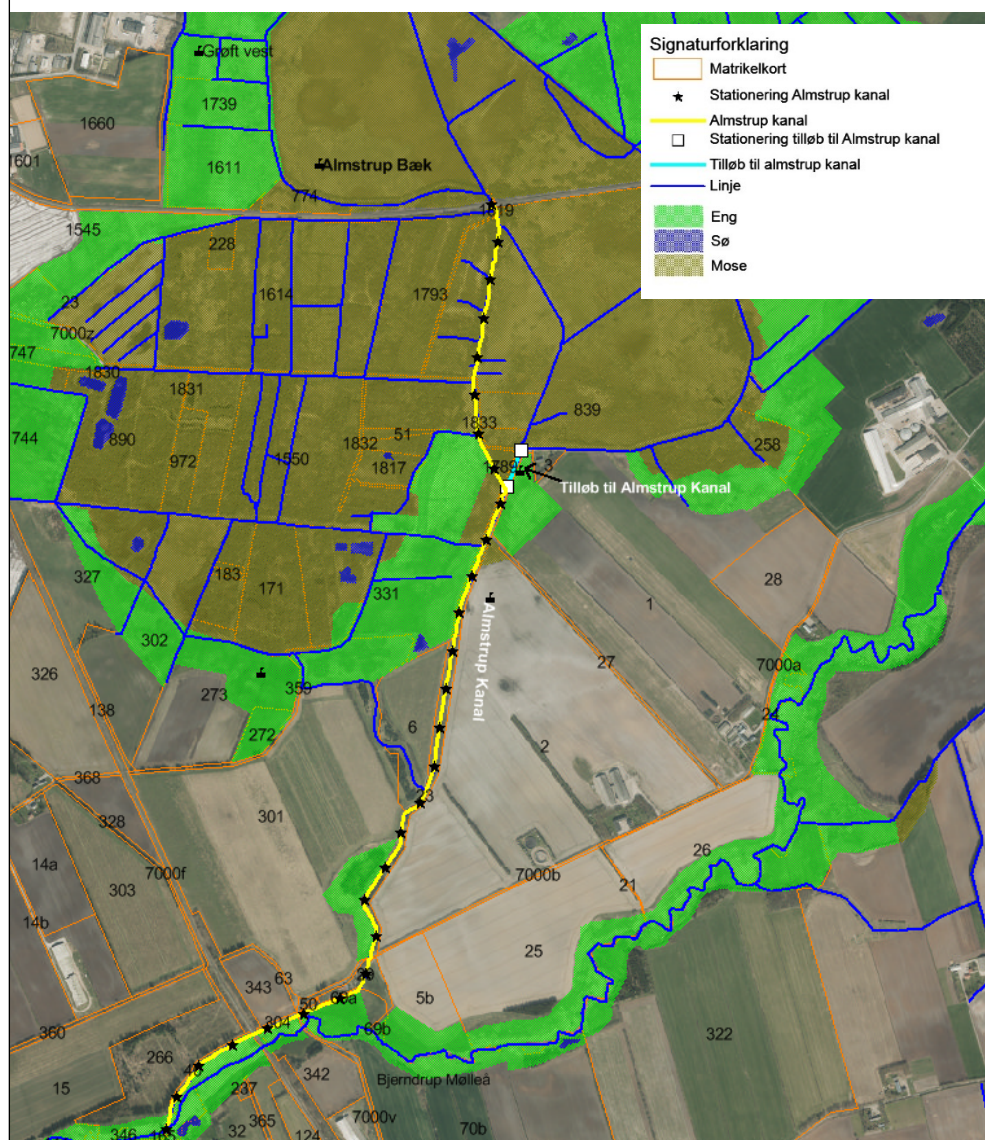
4.1 Naturbeskyttelse, byggelinjebestemmelser, fredninger

Almstrup Kanal og Tilløbet er registreret som beskyttede vandløb i naturbeskyttelses-lovens § 3.

Det betyder, at der ikke må foretages ændringen i tilstanden i vandløbet. Der kan i visse tilfælde dispenseres herfra.

Den almindelige regulativmæssige grødeskæring og oprensning af vandløbet kan foretages uden dispensation fra naturbeskyttelsesloven.

Der er § 3 naturbeskyttede områder omkring Almstrup Kanal og Tilløbet, som ses på Figur 1.



Figur 1: Naturområder langs Almstrup Kanal og Tilløbet, der er omfattet af naturbeskyttelseslovens § 3.

Almstrup Kanal er på den nedre del af vandløbet omfattet af å-beskyttelseslinjen efter naturbeskyttelseslovens § 16. Å-beskyttelseslinjen er et generelt forbud mod at placere bebyggelse, foretage ændringer i terrænet, beplantning og lignende i en afstand på 150 meter fra offentlige vandløb, der pr. september 1983 havde en bundbredde efter det dagældende regulativ på mindst 2 meter.

Der foreligger en afgørelse vedr. en fredningssag fra 1966 for Tinglev Sø og Mose (Afgørelse-Reg nr.: 04226.00). Afgørelsen er et forlig imellem ejere og brugere af området og Danmarks Naturfredningsforening, hvor det besluttes, at der ikke rejses en fredning af området. Der er således ikke forhold i fredningsafgørelsen, der skal tages behørigt hensyn til ved udarbejdelsen af vandløbsregulativet for Almstrup Kanal.

Arealerne langs den nedre del af Almstrup Kanal er registreret som kulturarvsareal (lokalitet: 52497). Ifølge Slots- og Kulturstyrelsen har kulturarvsarealet regional betydning. I området syd for Tinglev Sø samt på begge sider af Bjerndrup Mølleå findes et meget stort antal stenalderboplads, fortrinsvis fra ældre stenalder. Der er tale om et typisk ressourceområde fra såvel jæger- som bondestenalder. Ved Bjerndrup Mølleå er der ligeledes fremkommet to romertidsfund i form af jernslagge og lerkarskår, som indikerer, at der inden for det afsatte kulturarvsareal også ligger en romertidsboplads. Alle stenalderbopladsene ligger i/under dyrket mark. Da der ikke som følge af regulativrevisionen vil ske ændringer i vandløbets fysiske form eller beliggenhed vil revisionen ikke gribe ind i de kulturhistoriske interesser tilknyttet arealet.

4.2 Lov om okker

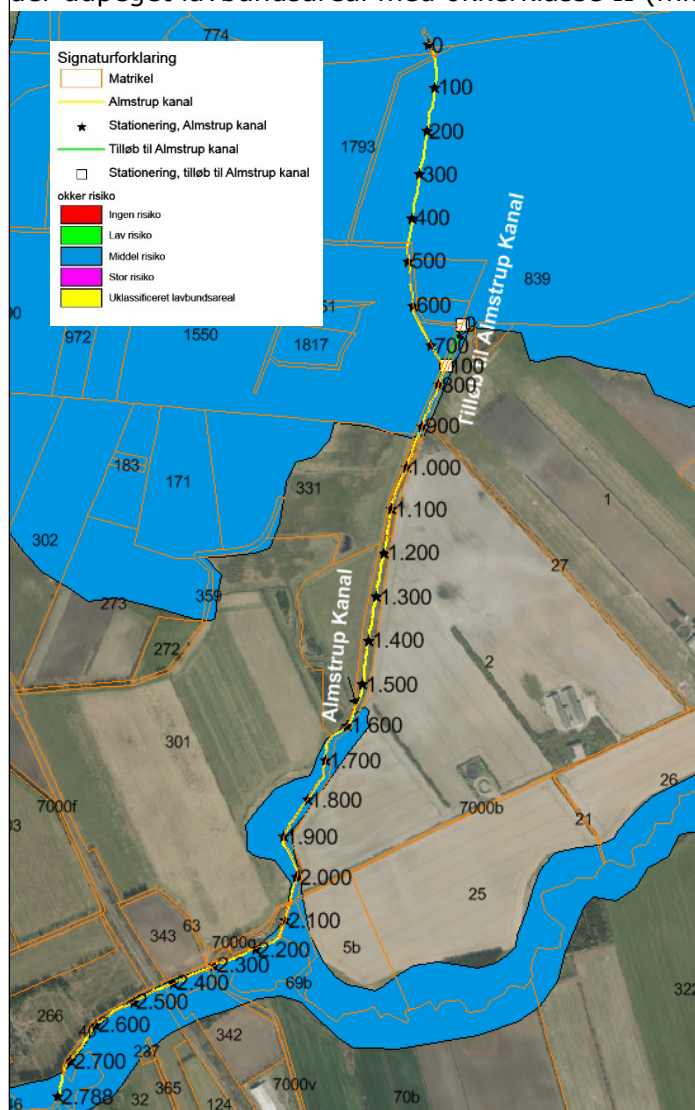
Potentielle områder for udledning af okker i vandløbet er vurderet og klassificeret fra klasse I (stor risiko) til klasse IV (ingen risiko).

Okkerpotentielle områder er lavtliggende steder, hvor der kan være specielt høje koncentrationer af jernforbindelser i undergrunden. Jernforbindelserne kan omdannes til okker, der kan udvaskes til vandløb og søer, hvor okkeren er skadelig for dyre- og plantelivet.

I de okkerpotentielle områder skal der tages særlige hensyn ved dræning, og i klasse I til III områderne skal der jf. okkerloven af 10. december 2015 § 2 stk. 1 søges om tilladelse til dræning af de berørte arealer ved vandløbsmyndigheden².

² Okkerlovens § 2

Langs med Almstrup Kanal mellem ca. st. 0 – 900 meter og st. 1.575 - 2.788 meter samt hele tilløbet er der udpeget lavbundsareal med okkerklasse II (middel risiko), jf. Figur 2.



Figur 2: Oversigt over okkerpotentielle områder langs Almstrup Kanal og tilløb middel risiko (blå) Kilde Danmarks Miljøportal, www.arealinformation.miljoeportal.dk.

4.3 Kommuneplan 2015-2026 (natur, jordbrug, landskab og kultur)

I Aabenraa Kommuneplan³ fastlægges de overordnede rammer, mål og retningslinjer for kommunens fysiske udvikling i byen og i det åbne land. Kommuneplanen omfatter beskrivelser af værdifulde landbrugsområder og landskaber, udpegede lavbundsområder og kulturhistorie. Kommuneplanen findes på Aabenraa Kommunes hjemmeside aabenraa.dk.

Laves der ændringer i vandløbet, skal der tages hensyn og foretages overvejelser i forhold til retningslinjerne i kommuneplanen. Dette kunne f.eks. være i forhold til følgende områder:

- Lavbund- og vådområder: I de udpegede lavbundsområder og vådområder er der begrænsede muligheder for at etablere nye anlæg og byggerier, da disse vil kunne forhindre senere naturgenopretning. Også i forhold til risiko for klimabetingede oversvømmelser giver det mening at friholde lavbundsområder for bebyggelse.

³ Kommuneplan 2015-2026 på www.kommuneplan.aabenraa.dk

- Landskab og geologiske bevaringsværdier: Landskaber med geologiske bevaringsværdier såsom tunneldale, randmorænestrøg m.fl. samt profiler (skrænter og klitter med synlige jordlag) med særlige interesser skal beskyttes, bevares og synliggøres. Der skal tages hensyn til de geologiske bevaringsværdier ved beplantning, bygge- og anlægsarbejder, råstofindvinding, skovrejsning, kystsikring m.v. i det åbne land.
- Kulturmiljøer: De fysiske spor af Aabenraa Kommunes historie i det åbne land skal bevares, så befolkningen nu og i fremtiden kan opleve, hvordan 10.000 års samfundsudvikling afspejles i kulturlandskabet. Der skal fortsat være plads til fornyelser i det åbne land, men den fremtidige udvikling skal ske med respekt og forståelse for den fælles kulturarv.
- International naturbeskyttelse: Natur- og miljøtilstanden i de internationale naturbeskyttelsesområder og i vandløb, søer, fjorde og grundvand skal bevares og forbedres i overensstemmelse med natur- og vandområdeplanerne. Bestande af truede og sjældne arter og naturtyper skal generelt fastholdes og øges.

Vandløbet indgår endvidere i de økologiske forbindelser, potentielle økologiske forbindelser og potentielle naturområder. Særligt for de potentielle økologiske forbindelser gælder, at udpegningen ikke er et udtryk for, at områderne over tid helt skal udgøres af naturarealer, men i stedet er et udtryk for, at de enkelte naturarealer har en fornuftig indbyrdes afstand og størrelse, der kan opretholde et naturligt dyre- og planteliv, eller fremstå, som grønne kiler med natur og friluftsmål. Den nærmere vurdering og udbygning af de enkelte potentielle økologiske forbindelser vil ske, når den nærmere projektering, administration eller planlægning skal gennemføres - enten i forbindelse med lokalplanlægning, vandmiljøindsatser, friluftprojekter eller frivillige aftaler om naturpleje, skovrejsning, jordfordeling mv.

Vandløbene udgør en stor del af de potentielle økologiske forbindelser. Regulativets bestemmelser, bl.a. omkring skånsom vedligeholdelse, bidrager til at opretholde vandløbene som grønne spredningskorridorer i kommunen.

4.4 Spildevandsplan

I Aabenraa Kommunes Spildevandsplan fremgår det hvilke udledningpunkter, der findes til vandløbene i forhold til udledning fra offentlige spildevandsledninger. Spildevandsplanen findes på Aabenraa Kommunes hjemmeside.

I Aabenraa Kommunes Spildevandsplan fremgår det, hvor der findes udledningpunkter til vandløb fra offentlige regnvands- og spildevandsledninger.

Der er etableret flere udløb af overfladevand fra befæstede arealer i Tinglev til grøfter til Almstrup Bæk opstrøms Almstrup Kanal.

4.5 Grundvand

Almstrup Kanal og tilløb er omfattet af drikkevandsinteresser.

Indvinding af grundvand eller overfladevand kan påvirke vandføringen i vandløbene. I visse områder af Aabenraa Kommune er vandressourcerne ikke tilstrækkelige til at tilgodese alle behov.

Ansøgninger om private enkeltindvinding, typisk til erhvervsmæssig indvinding, vil blive vurderet individuelt. Kommunen vil foretage en konkret afvejning af hensynet til almene interesser, grundvandsressourcen, miljøet og andre relevante forhold.

4.6 Udsætningsplan for Østre Randkanal

DTU Aqua har i 2016 udarbejdet udsætningsplan for vandløbene i Vidå-oplandet.

Almstrup Kanal og Tilløbet er ikke omfattet af udsætningsplanen, da der ikke vurderes at være ørredvand (station i Almstrup Bæk).

4.7 Vandområdeplan 2021-2027

EU's medlemslande vedtog i 2000 Vandrammedirektivet. Direktivet fastlægger bindende rammer for vandplanlægningen i EU. I Danmark er direktivets bestemmelser lovmæssigt fastlagt i Lov om vandplanlægning (Bekendtgørelse af lov om vandplanlægning nr. 126 af 26/01/2017).

Almstrup Kanal og tilløb er beliggende i Hovedvandopland 4.1 Vidå-Kruså, som er en del af vandområdeplan 2021-2027 for vandområdedistrikt "internationalt vandområdedistrikt".

I Tabel 1 er oplysningerne fra Statens vandområdeplan sammenstillet alene for Almstrup kanal da tilløbet ikke er målsat.

En forklaring på de enkelte parametre er anført neden for tabellen.

Tabel 1: Oplysninger om vandløbets nuværende tilstand i vandområdeplan 2021-2027.

Omfattet af Statens vandområdeplan 2021-2027	Strækning St.0-760m	Strækning St. 760-2788m
Typologi (1)	Type 2	Type 2
Miljømål for økologisk tilstand (2)	God	God
Økologisk tilstand, samlet (3)	Ukendt	God
Økologisk tilstand, smådyr	Ukendt	God
Økologisk tilstand, fisk	Ukendt	Ukendt
Økologisk tilstand, makrofyter (4)	Ukendt	Ukendt
Økologisk tilstand, Miljøfremmede stoffer	Ukendt	Ukendt
Kemisk tilstand (5)	Ukendt	Ukendt
Tiltag i vandområdeplan (6)	Ja	Ja
Miljømål opfyldt	Ukendt	Ja

(1) Typologien er fastsat ud fra vandløbsorden, oplandsareal, bredde og afstand til kilde, hvor type 1 er små vandløb, type 2 er mellemstore og type 3 er store vandløb.

(2) Miljømålet indeholder krav til fisk, vandløbsplanter (makrofyter), smådyr (målt ved DVFI) og miljøfarlige forurenende stoffer (MFS).

(3) Den samlede økologiske tilstand baseret på undersøgelser af fisk, vandløbsplanter, smådyr og miljøfarlige forurenende stoffer.

(4) Makrofyter er de vandløbsplanter, der gror i vandløbet.

(5) Den kemiske tilstand er ikke undersøgt.

(6) Indsatsprogrammet kan ses i vandområdeplanen.

Miljømålet for vandløb omfatter både kemisk tilstand og økologisk tilstand. Vandløb skal som hovedregel opnå "god kemisk tilstand" og "god økologisk tilstand". Vandløb, der har opnået en højere miljøtilstand end kravet i vandområdeplanen, må ifølge vandrammedirektivet ikke tilstandsforringes.

Det er uvist om miljømålet for Almstrup Kanal er opfyldt, for så vidt angår den øvre del, da tilstanden for alle kvalitetselementerne er ukendt. For den nedre del af Almstrup Kanal er miljømålet opfyldt, men tilstanden for 2 ud af 3 kvalitetselementer er ukendte, og det er således kun tilstanden for "smådyr" der har givet udslaget "god økologisk tilstand".

Bestemmelserne i dette regulativ understøtter vandområdeplanens krav til vandløbet.

Vandløbsregulativet er udarbejdet på baggrund af de miljømål, som fremgår af gældende udpegningsgrundlag for fastsættelse af miljømål⁴. Vandløbsregulativet er ligeledes udarbejdet på baggrund af en opmåling af vandløbet i juni 2020 til dokumentation af vandløbets aktuelle tilstand samt til kontrol af vandføringsevnen.

Habitatbekendtgørelsen

Bestemmelserne i habitatbekendtgørelsen implementerer habitatdirektivet fra 1992 i dansk lovgivning. Bekendtgørelsen implementerer de dele af habitatdirektivet, der vedrører beskyttelse af Natura 2000-områder og beskyttelsen af de særligt sårbare og truede arter omfattet af habitatdirektivets bilag IV (bilag IV-arter).

Almstrup Kanal er frem til ca. st. 1.170 meter beliggende i Natura-2000 område nr. 98, Tinglev Sø og Mose, Ulvemose og Terkelsbøl Mose. I henhold til ovennævnte bekendtgørelse skal der foretages en vurdering af, om projektet kan påvirke et Natura 2000-område. Dette gælder både projekter i og uden for et Natura 2000-område, såfremt det ikke umiddelbart kan udelukkes, at der kan være en påvirkningsrisiko. De planer og projekter, der omfattes af kravet om vurdering, er også planer og projekter, som ikke direkte er forbundet med eller nødvendige for Natura 2000-områdets forvaltning, jf. § 6, stk. 1, jf. § 7, stk. 2, nr. 1 i bekendtgørelsen.

⁴ Vandområdeplaner 2021 - 2027 <https://miljoegis.mim.dk/spatialmap?profile=vandrammedirektiv3-2022>

5 Nuværende miljøstatus og påvirkning heraf

I dette afsnit afdækkes de relevante aspekter af den nuværende miljøstatus og dens sandsynlige udvikling, hvis regulativet ikke vedtages. Endvidere er miljøforholdene i områder, der kan blive væsentligt berørt af regulativet afdækket.

De relevante miljøforhold, der er behandlet i dette afsnit er miljømålet, som er fastsat i statens vandområdeplan samt naturområder, der er omfattet af naturbeskyttelseslovens § 3 som beskyttet natur.

Miljømål i vandområdeplanen

Vandløbets fysiske tilstand og dets vedligeholdelse skal fastlægges i et regulativ på baggrund af den målsætning for det pågældende vandløb, som fremgår af planlægningen, herunder især efter statens basisanalyse.

Som nævnt ovenfor er miljømålet for Almstrup Kanal i statens vandområdeplan "god økologisk tilstand" ukendt hvorvidt det opfyldt på den øvre del af vandløbet, da tilstanden for alle kvalitetselementerne er ukendt, mens den for den nedre strækning er opfyldt, men kun grundet tilstanden for kvalitetselementet "smådyr" hvis tilstand er "god økologisk tilstand" mens den for både "fisk" og "makrofytter" er ukendt.

Om miljømålet er opfyldt for vandløbene i vandområdeplan 2021-2027, afhænger af parametrene smådyr, fisk og vandplanter. Hvis bare en af de tre parametre ikke opfylder kravene til miljømålet, så vurderes det, at vandløbets miljømål ikke er opfyldt.

Artsammensætningen af smådyr i vandløbet bedømmes ved hjælp af Dansk Vandløbs Fauna Indeks (DVFI). Tilstanden angives i faunaklasser på en skala fra 1 til 7, hvor 7 er den bedste og 1 den dårligste tilstand. For langt de fleste vandløb er kravet om god økologisk tilstand sat til faunaklasse 5. Man må dog ikke forringe vandløbets tilstand: Så hvis faunaklassen f.eks. er 6, bibeholdes dette som miljømål.

Miljømålet i forhold til vandplanter bedømmes ud fra Dansk Vandløbs Planteindeks (DVPI). Her beregnes et indeks på baggrund af en liste over forskellige vandplanter samt deres dækningsgrader.

I forhold til fisk er der udviklet to indeks. Et for vandløb med 3 eller flere arter, her anvendes Dansk Fiske Indeks for Vandløb (DFFVa) – og et andet for vandløb med 2 eller færre fiskearter (DFFVø). Indekset beregnes på grundlag af registrering af bl.a. forekomsten af en fiskeart, hvor mange fisk der er, andelen af intolerante fiskearter samt fiskearter med forskellig levevis mht. gydning og føde.

Almstrup kanal og tilløb er ikke omfattet af ørredkortet, hvilket også ses i vandområdeplanen for 2021-2027 hvor der er angivet en ukendt tilstand for fisk.

Almstrup Kanals fysiske tilstand jf. Dansk Fysisk Indeks (DFI) er senest undersøgt i april 2018. Undersøgelsen viste, at Almstrup Kanal har et fysisk indeks svarende til Ringe (4).

Der introduceres netværksskæring, hvor der kan skæres grøde i en eller flere strømrønder. Samtidig foretages grødeskæringen med fokus på bevarelse/fjernelse af specifikke grødearter. Det vil bidrage til at øge den fysiske variation i vandløbet, hvorved der kan skabes varierede leve- og skjulesteder for smådyr og fisk til gavn for mulighederne for at sikre målopfyldelse for fisk og smådyr i vandløbet. Endvidere vil netværksskæringen med bevarelse af specifikke grødearter bidrage til at forbedre diversiteten af makrofytter i vandløbet, som også er et kvalitetselement i vandområdeplanen.

Regulativtypen er ændret fra at henligge som naturvandløb, uden nogen form for vedligeholdelse til "vandføringsevnebestemt skikkelse" i hele udstrækningen. Regulativtypen sikrer, at vandløbet fortsat kan udvikle sig hen imod større fysisk variation, så længe at vandføringsevnen fortsat er tilstede, der er defineret af de teoretiske regulativdimensioner. Muligheden for vandløbet for fortsat at kunne udvikle sig frit understøtter derfor også miljømålet for vandløbet.

Regulativet indeholder således ikke bestemmelser om vandløbsvedligeholdelse, som hindrer opfyldelsen af miljømålet for vandløbet i statens vandområdeplan.

Såfremt regulativet ikke vedtages, kan netværksskæringen ikke introduceres i vandløbet. Netværksskæringen skal bidrage til at grøde kan anvendes som "bioentreprenører", hvor grøde der efterlades passende steder i vandløbet kan skabe en såkaldt rotationsstrømning eller turbulent strømning omkring vegetationen. En rotationsstrømning kan bidrage til at flytte sand nedstrøms til aflejring på steder, hvor et vandløb naturligt aflejrer materialer. Herved vil der kunne dannes grus- og stenpartier imellem grødeøerne, som vil kunne anvendes af ørred til gydning og som opvækstområde. Fastholdelse af det eksisterende regulativ vil fastholde vandløbet med laminar strømning, hvor sand aflejres i vandløbets længderetning, hvilket vil reducere vandløbets muligheder for at sikre målopfyldelse for fisk.

Beskyttede naturarealer

Almstrup Kanal er omfattet af naturbeskyttelseslovens § 3 som beskyttet natur. Endvidere er vandløbet beliggende langs naturarealer, der også er beskyttet efter lovens § 3, jf. Figur 1 i afsnit 4.1.

Da regulativet tager udgangspunkt i grødeskæringspraksis med 1 årlig skæring, og hvor vandløbets vandføringsevne ikke ændrer sig, forventes der ikke at ske en tilstandsændring i de beskyttede naturområder, der er beliggende i tilknytning til vandløbet.

Fastholdelse af det eksisterende regulativ uden en regulativrevision vil fastholde den nuværende naturtilstand i de beskyttede naturområder.

6 Habitatkonsekvensvurdering

Der skal i denne miljøkonsekvensrapport foretages en vurdering af, om det kan udelukkes, at regulativet i sig selv eller i forbindelse med andre regulativer, planer og projekter kan påvirke IV-arter eller Natura 2000-områdernes gunstige bevaringsstatus væsentligt.

I Natura 2000-planen^{5 6 7} er der foretaget en vurdering af truslerne mod habitatnaturtyperne og arter i de respektive Natura 2000-områder. Truslerne omfatter påvirkninger, hvor der er en begrundet mistanke om, at de har en negativ betydning for naturtilstanden.

Der er i denne miljøvurdering gennemført en habitatkonsekvensvurdering i form af nedenstående væsentlighedsvurdering.

6.1 Natura 2000-områder

Natura 2000-område nr. 98

Almstrup Kanal er frem til ca. st. 1.170 meter inklusiv Tilløbet beliggende i Natura 2000-område nr. 98, Natura 2000-område nr. 98 Tinglev Sø og Mose, Ulvemose og Terkelsbøl Mose, bestående af Fuglebeskyttelsesområde F62. På udpegningsgrundlaget fremgår fem fuglearter: rørhøg (ynglende), hedehøg (ynglende), trane (ynglende), blåhals (ynglende), rødrygget tornskade (ynglende).

Væsentlige trusler for Natura 2000-området Tinglev Sø og Mose, Ulvemose og Terkelsbøl Mose er ifølge Natura 2000-planen forstyrrelser af fugle og prædation.

Ifølge DCE⁸ vurderes rørhøgens bevarings prognose i området for gunstig, mens den for Hedehøg vurderes ugunstig. Generelt vurderes det at fuglene på udpegningsgrundlaget at kunne være truet i dele af området, af forstyrrelser i yngletiden.

Udpegningsarterne rørhøg og hedehøg var tidligere faste ynglefugle i moserne, og for hedehøgens vedkommende fandtes den her i en af landets største koncentrationer af arten. I 2012 blev følgende arter tilføjet udpegningsgrundlaget: Trane, blåhals og rødrygget tornskade.

Ifølge [DOFbasen](#) er alle 5 arter på udpegningsgrundlaget observeret i Tinglev Mose inden for de sidste 5 år enten rastende, ynglende, fouragerende eller alene overflyvende.

Aabenraa Kommune vurderer, at der ikke er sandsynlighed for, at indholdet i vandløbsregulativet vil medføre en negativ påvirkning af ovennævnte Natura 2000-områder og deres udpegningsgrundlag. De nuværende forhold af Østre Randkanal igennem mosen opretholdes.

Vedligeholdelsen af vandløbene igennem mosen begrænses til et absolut minimum svarende stort set til omfanget i dag, hvor vandløbene ikke vedligeholdes. I det omfang, at det regulativmæssige krav til vedligeholdelse af vandløbene er opfyldt, vil vedligeholdelsen igennem mosen først iværksættes efter, at ynglesæsonen for fuglearterne, der udgør udpegningsgrundlaget, er overstået. Skæringsdatoen for vedligeholdelse er sat til 1. september, hvor det endda forventes at langt hovedparten af individerne for fuglearterne er migreret fra Danmark til deres vinterdestinationer.

Natura 2000-område nr. 89

⁵ Natura 2000 plan 2022-2027 Tinglev Sø og Mose, Ulvemose og Terkelsbøl Mose Habitatområde H98 Fuglebeskyttelsesområde F62 Miljøstyrelsen 2021.

⁶ Natura 2000 plan 2022 -2027 Vadehavet, Habitatområde H78, H86, H90 og H239 og Fuglebeskyttelsesområde F49, F51, F52, F53, F55, F57, F60, F63, F65 og F67

⁷ Natura 2000 plan 2022 – 2027 Flensborg Fjord, Bredgrund og farvandet omkring Als. Habitatområde H173 og Fuglebeskyttelsesområde F64

⁸Vurdering af forstyrrelsestrusler i natura 2000-områderne, <https://www2.dmu.dk/pub/sr52.pdf>

Ca. 2,4 km nedstrøms Almstrup Bæk ligger Natura 2000-område nr. 89 Vadehavet, der inkluderer Vidå med tilløb, Rudbøl sø og Magisterkogen. Udpegningsgrundlaget for Habitatområde nr. 90 består af naturtyperne næringsrig sø og vandløb samt arterne bæklampret, flodlampret, havlampret, snæbel, dyndsmertling og odder. Udpegningsgrundlaget for Fuglebeskyttelsesområde nr. 63 består af fem fuglearter: rørhøg (ynglende), hedehøg (ynglende), engsnarre (ynglende), sortterne (ynglende) og rødrygget tornskade (ynglende).

Tilgroning er den eneste væsentlige trussel for Natura 2000-området Vadehavet.

Rødrygget tornskade har en stor bestand i fuglebeskyttelsesområdet, mens engsnarre og hedehøg forekommer uregelmæssigt. Sortterne og rørhøg er ikke fundet ynglende i forbindelse med overvågningen i fuglebeskyttelsesområdet.

Da bestemmelserne i det reviderede regulativ forventes at bevare eller forbedre levested for flora og fauna i vandløbet, kan det udelukkes, at regulativet i sig selv påvirker udpegningsgrundlaget for Natura 2000-områderne negativt. Det gælder både for naturtyperne og arterne, som udgør udpegningsgrundlaget.

Vedligeholdelsen og administrationen af Almstrup Bæk indgår ikke som del af de identificerede trusler imod de internationale beskyttelsesområder. Samtidig er vandløbet generelt set ikke levested for de arter, der udgør udpegningsgrundlaget.

Natura 2000-område nr. 197

Nærmeste Natura 2000-område tilknyttet havområder er nr. 197 (Flensborg Fjord, Bredgrund og farvandet rundt om Als). Området er beliggende ca. 22,6 km syd øst for Almstrup Kanal st. 0 meter, og udpegningsgrundlaget for Habitatområde nr. 173 består af naturtyperne sandbanke og rev samt arten marsvin. Udpegningsgrundlaget for Fuglebeskyttelsesområde nr. 64 består af hhv. edderfugl og hvinand, begge trækfugle.

Væsentlige trusler for Natura 2000-området Flensborg Fjord Bredgrund og farvandet rundt om Als er ifølge Natura 2000-planen fiskeri med bundslæbende redskaber og fiskeri med ikke bundslæbende fiskeriredskaber.

Da bestemmelserne i det reviderede regulativ forventes at bevare eller forbedre levested for flora og fauna i vandløbet, kan det udelukkes, at regulativet i sig selv påvirker udpegningsgrundlaget for Natura 2000-områderne negativt. Det gælder både for naturtyperne og arterne, som udgør udpegningsgrundlaget.

Vedligeholdelsen og administrationen af Almstrup Kanal indgår ikke som del af de identificerede trusler imod de internationale beskyttelsesområder. Samtidig er vandløbet generelt set ikke levested for de arter, der udgør udpegningsgrundlaget.

Endelig vurderes det, at vandløbet ikke er egnet leve- og fourageringsted for de fuglearter, der udgør udpegningsgrundlaget for Natura 2000 områderne. Rørhøg kan dog forekomme på de § 3 beskyttede arealer i tilknytning til vandløbet. En årlig vedligeholdelse af vandløbet vurderes dog ikke at påvirke rørhøgens eventuelle tilstedeværelse i området i negativ grad.

Aabenraa Kommune vurderer sammenfattende, at regulativet hverken i sig selv eller i forbindelse med andre regulativer, planer og programmer påvirker Natura 2000-områdernes gunstige bevaringsstatus. Der skal derfor ikke foretages en nærmere konsekvensvurdering af regulativets indvirkning på Natura 2000-områderne.

6.2 Bilag IV arter

Der er jf. Danmarks Naturdata registreret forekomst af bilag IV-arter på lokaliteten. De arter, der tidligere er observeret, er listet i nedenstående tabel.

Tabel 2: Registrerede bilag IV arter

Artsgruppe	Art
Flagermus	vand-, brun-, syd-, trold og dværg-flagermus.
Padder	stor vandsalamander, løgfrø, spidssnudet frø,
Firben	markfirben
Pattedyr	hasselmus, odder
Insekter	grøn mosaikgoldsmed

Det vurderes, at vedtagelse af vandløbsregulativet ikke vil medføre risiko for at beskadige eller ødelægge yngle- eller rasteområder for bilag IV-arter.

Vandløbsregulativer ændrer ikke på tilstedeværelse af træer, huse eller vandområder, som anvendes af de arter af flagermus, der forekommer i området, som yngle-, raste- eller fourageringslokalitet.

Det må antages, at både spidssnudet frø og stor vandsalamander findes i tilknytning til de områder, som vandløbet gennemløber. Det vurderes i den forbindelse, at disse paddearter i udgangspunktet ikke anvender strømmende vand (vandløb) som yngle-, raste- eller fourageringslokalitet, hvorfor regulativet ikke har nævneværdig indvirkning på disse arter.

Området langs med vandløbet kan dog anvendes af odder og ligeledes af andre arter som biokorridor i landskabet. Denne funktion vil det nye regulativ ikke ændre på da der i regulativet er angivet at der kun foretages vedligeholdelse af vandløbet i det omfang det har væsentlig betydning for vandløbets vandføringsevne.

Bestemmelserne i det reviderede regulativ forventes at bevare eller forbedre levestandarder for flora og fauna i vandløbet, da der gives mulighed for forbedrede fysiske forhold. Der vil ikke forekomme tilstandsændringer i vandløbet eller på de tilstødende arealer. Det vurderes derfor, at vedtagelsen af dette regulativ ikke vil beskadige eller ødelægge yngle- eller rasteområder for dyrearter på habitatdirektivets bilag IV. Det vurderes ligeledes, at regulativet hverken i sig selv eller i forbindelse med andre regulativer vil beskadige eller ødelægge yngle og rasteområder for bilag IV-arter.

7 Indvirkning på biologisk mangfoldighed

Det vurderes, at regulativet hverken i sig selv eller i forbindelse med andre regulativer, planer og programmer påvirker den biologiske mangfoldighed negativt.

Indholdet i regulativet med bl.a. introduktion af netværksskæring vil bidrage til at øge den fysiske variation i vandløbet, hvorved der kan skabes varierede leve- og skjulesteder for smådyr og fisk til gavn for den biologiske mangfoldighed.

Samtidig fastsættes grødeskæringen i dette regulativ fastsættes til én gang årligt, hvilket understøtter miljømålet om god økologisk tilstand for makrofytter, og dermed også miljømålet for fisk og smådyr, da tilstanden herfor blandt andet afhænger af egnede leve- og skjulesteder.

Undersøgelser viser at der er en sammenhæng mellem hyppig grødeskæring, og negativ påvirkning af makrofytterne. Dette hænger sammen med dels den øgede sedimenttransport som resultat af øget strømhastighed og dels at der sker der en skævvridning af artsammensætningen blandt makrofytterne, der medfører en overrepræsentation af skæringstolerante arter.

Grødeskæringen udføres tillige med fokus på bevarelse/fjernelse af specifikke grødearter.

8 Afværgeforanstaltninger og alternativer

Miljørapporten skal omfatte en kort skitsering af grunden til at vælge, det/de alternativer, der har været behandlet. Dette fremgår af miljøvurderingslovens bilag 4.

Forslaget, der indgår i miljøvurderingen, er det scenarie, hvor regulativet vedtages og realiseres. Eneste alternativ, der vil indgå i miljøvurderingen, er referencescenariet eller 0-alternativet, hvor forslaget ikke vedtages. Nulalternativet er en situation med den sandsynlige udvikling, såfremt regulativet ikke realiseres. Nulalternativet er ikke nødvendigvis en fastholdelse af situationen, som den fremstår i dag.

Vedligehold af vandløbet vil følge de gældende vandløbsregulativer, som ikke er tidssvarende. Der fortsættes med udpræget grad af strømrendeskæring, hvor der er risiko for at vandløbet snævrer ind og får en "kassestruktur", hvor den fremtidige vandløbsbredde kan være defineret af strømrendebreden, hvilket ikke nødvendigvis skaber fysisk variation til gavn for biodiversiteten og de fastsatte miljømål for vandløbet.

Alternativscenariet med fastholdelse af det eksisterende regulativ forventes derfor ikke skabe den nødvendige udvikling den fysiske variation, der er nødvendig for at sikre målopfyldelse af miljømålet for vandløbet.

9 Kumulative indvirkninger

Almstrup Bæk bliver til Almstrup Kanal ved jernbaneoverskæringen i Tinglev Mose. Almstrup Kanal og Tilløb til Almstrup Kanal, Østre Randkanal og den nedre del af Almstrup Bæk er omfattet af det tidligere naturgenopretningsprojekt gennemført 1999-2004. Der laves nyt regulativ for alle fire vandløb.

Naturgenopretningsprojektet blev gennemført over flere etaper i perioden 1999-2004, hvor vandstanden i mosen blev hævet ved etablering af et overfaldsbygværk i Almstrup Kanal st. 938. Som følge heraf er hele strækningen af Østre Randkanal i dag stuvningspåvirket fra bygværket. Projektet havde til formål at sikre en positiv fremtidig udvikling for Tinglev Mose og dermed sikre levesteder for mange sjældne arter af planter og dyr.

Dette regulativ vil sammen med revision af regulativerne for de øvrige større vandløb igennem Tinglev Mose som Almstrup Kanal og Almstrup Bæk understøtte de vandspejle som er grundlaget for naturgenopretningen af mosen fra 1999-2004.

10 Manglende oplysninger

Det vurderes, at det tekniske og videnskæssige grundlag for miljøvurderingen har været tilstrækkelig.

11 Overvågningsprogram

I henhold til miljøvurderingsloven skal de væsentlige miljøpåvirkninger ved regulativets gennemførelse overvåges. Det vurderes, at der ikke er et behov for et særligt overvågningsprogram som følge af regulativforslaget. Staten udfører i stedet overvågning af vandområdet som led i implementeringen af vandområdeplanen.

Der udføres kontrol med, om regulativet er overholdt, ved at sammenligne vandløbets vandføringsevne ved vandløbets faktiske dimensioner (opmåling) og de regulativmæssige teoretiske dimensioner.

Til kontrol af vandløbets vandføringsevne gennemføres vandspejlsberegninger ved hjælp af WSP's stationære strømningsmodel VASP (VAndSpejlsberegningsProgram) eller tilsvarende programmer. De hydrauliske beregninger i VASP foregår som stykvise beregninger efter Manning-formlen med anvendelse af modstandsradius.

Vandføringsevnen kontrolleres ved henholdsvis en normal og en høj vintervandføring i den grødefri periode. Afstrømningerne er beregnet ud fra målestation nr. 42.52 ved st. 938 meter i Almstrup Kanal med en referenceperiode fra 2006-2016.

Disse to afstrømningssituationer er valgt ud fra et ønske om at foretage en kontrol af, hvorvidt vandløbet overholder de regulativfastsatte krav ved den mest forekommende situation i vinterperioden (vintermiddelfastrømning) og en meget høj situation, hvor afstrømningen er størst (vinter medianmaksimum afstrømning).