

**Natur**

Skelbækvej 2  
6200 Aabenraa  
Tlf.: 7376 7676

Dato: 17-12-2024  
Sagsnr.: 24/9781  
Dok.løbenr.: 339624/24

Kontakt: Julie Korsbæk Nielsen  
E-mail: jkni@aabenraa.dk  
Mobil: 2335 6934

## **Dispensation fra naturbeskyttelseslovens § 16 og landzonetilladelse til etablering af en sø på matr.nr. 2 Kliplevej ejerlav, Kliplevej inden for sø- og åbeskyttelseslinje**

Jesper Tofft har, på vegne af lodsejere, ansøgt Aabenraa Kommune om dispensation fra naturbeskyttelseslovens<sup>1</sup> § 16 og landzonetilladelse til etablering af to søer indenfor sø- og åbeskyttelseslinje.

### **Afgørelse**

Aabenraa Kommune meddeler hermed dispensation fra naturbeskyttelseslovens § 16 og landzonetilladelse til at etablere to søer på matr.nr. 2 Kliplevej ejerlav, Kliplevej på vilkår. Placeringen fremgår af vedlagte kortbilag (se kort i bilag 2).

### **Vilkår**

Dispensationen gives på følgende vilkår:

1. Projektet skal udføres som beskrevet i ansøgningsmaterialet, hvor vilkårene følges.
2. Søerne etableres med en størrelse på henholdsvis maksimalt 650 m<sup>2</sup> og 300 m<sup>2</sup>, samt en dybde på maksimalt 1,3 meter.
3. Søerne tilpasses terrænet med jævnt skrånende bredder og bund med et fald 1:5 eller fladere.
4. Søerne etableres så der er minimum 10 meter mellem vandløbets kronekant og søens brink.

---

<sup>1</sup> Lovbekendtgørelse nr. 927 af 28-06-2024.

5. Opgravet jord m.m. skal lægges mindst 10 meter fra søernes brink, mindst 10 meter fra vandløbets kronekant, mindst 10 meter fra naboskel, samt spredt ud i et jævnt lag på maksimalt 30 cm (se kort i bilag 2).
6. Søerne må ikke have forbindelse til vandløb eller dræn.
7. Der må ikke anlægges øer i søerne.
8. Der må ikke udsættes dyr (herunder andefugle, krebs og fisk) eller planter i søen.
9. Der må ikke opsættes redegørelse, hegn (dog undtaget kreaturhegn) eller lignende i eller ved søen.
10. Hvis der fodres, skal der holdes mindst 10 meters afstand til vandhullet.
11. Der etableres en mindst 5 meter bred bræmme omkring vandhullet, hvor jorden ikke må dyrkes, gødes eller sprøjtes.
12. Etablering af søen må ikke medføre, at vand får væsentlig ændret afløbsretning (dvs. regnvand o.a. nedbør må ikke i væsentlig grad ledes i en anden retning), eller at der sker uønsket opstuvning af vand på anden mands jord.
13. Der må ikke foretages yderligere opførelse af bebyggelse, master, flagstang eller lignende på arealet.
14. Der må ikke foretages terrænændringer eller tilplantning mv. på arealet.
15. Observeres der fortidsminder, skal gravearbejdet straks standses og Museum Sønderjylland kontaktes (tlf. 65 37 08 01). Museets anvisninger skal følges.
16. Kommunen skal have besked når arbejdet er afsluttet.

Afgørelsen har været sendt til kommentering ved jer d. 16. december 2024. Lodsejer og konsulent har indgivet hørings svar. Aabenraa kommune har taget ansøgers bemærkning om placering af opgravet jord til efterretning.

## **Begrundelse**

Aabenraa Kommune har truffet afgørelse på baggrund af ansøgningsmaterialet samt nedenstående redegørelse og vurderinger:

## **Redegørelse og vurderinger**

### *Ansøgning*

Aabenraa kommune har den 27. februar 2024 modtaget en ansøgning fra konsulent Jesper Tofft på vegne af lodsejere, om dispensation fra naturbeskyttelseslovens § 16 og landzonetilladelse til etablering af to søer inden for åbeskyttelseslinjen på matr.nr 2 Klipleve ejerlav, Klipleve.

Jf. naturbeskyttelseslovens § 16 stk. 1<sup>2</sup> må der ikke ske terrænændringer inden for en afstand af 150 m fra de vandløb, der er registreret med en beskyttelseslinje.

Jf. planlovens § 35 stk. 1<sup>3</sup> må der ikke ske ændringer i anvendelse af et areal i landzone uden tilladelse fra kommunalbestyrelsen.

---

<sup>2</sup> Lovbekendtgørelse nr. 927 af 2024-06-28. Naturbeskyttelsesloven

<sup>3</sup> Lovbekendtgørelse nr. 572 af 2024-05-29. Planloven

### *Projektbeskrivelse*

Af ansøgningsmaterialet fremgår det, at "formålet med projektet er at bidrage til at forbedre storkens fødemuligheder nær reden. Sidste år flyttede et storkepar ind på reden på ejendommen og ynglede. Dog uden ynglesucces, da ungen døde. Aabenraa Kommune er landets mest storke-rige kommune med 5 par i 2023.

Man ønsker således at anlægge et par småsøer på nogle fugtige pletter på en mark, som nu ligger i græs. Det forventes at storkene kan drikke og bade i søerne, og at søerne på sigt vil bidrage til at producere storkeføde i form af mosegrise, frøer og insekter."

I den nordlige lavning søges der om "en sø i størrelsen ca. 650 m<sup>2</sup>. Søen placeres 10 m fra åen og maksimalt 130 cm dyb under terræn, dog lavere hvis der er meget ler i jorden, som holder på vandet. Der anlægges flade bredzoner med et anlæg på ca. 1:5 på langsiderne og 1:9 i enderne."

I den sydlige lavning søder der om "en sø i størrelsen ca. 250-300 m<sup>2</sup> og maksimalt 120 cm under terræn med flade bredzoner med et anlæg på 1:6 -1:9."

Der ansøges desuden om, at: "opgravet jord fra søerne [kan] spredes ud på marken omkring og jævnes, så det hele tager sig harmonisk ud i landskabet." Der kan dog ikke dispenseres for yderligere terrænændringer, end hvad forekommer ved udgravning og etablering af søerne inden for åbeskyttelseslinjen.

### *Besigtigelse*

Kommunen har den 15. november 2024 besigtiget lokaliteten sammen med lodsejere. Her kunne det konstateres, at matriklen havde karakter af græsmark, og at området ikke fremstår som en helt naturlig ådal grundet, at vandløbet synes udrettet.

Området mellem og omkring de to lavninger er lettere kuperet og artssammensætningen var domineret af græsserne fløjlsgræs, almindelig rajgræs og rød svingel.

Ved den nordlige lavning var der spredt forekomst af lysesiv og rørgræs. Der var en større forekomst af både alm. hundegræs og fløjlsgræs, hvilket sammen med tilstedeværelsen af stor nælde, lancet vejbred, alm. syre og kruset skræppe vidner om et højt næringsstofindhold i jorden.

Den sydlige lavning havde en grøft, som intet vandspejl havde, men var mere mudret i bundet. Der var to større éngriflet hvidtjørn i hver ende af grøften, som havde hulheder og slid i stammen. Fundet af stor nælde, kruset skræppe og almindelig syre vidner også om et højt næringsindhold i jorden i den sydlige lavning.

I begge lavninger er det fundet fugtigbundsarter som lysesiv og eng-rørhvene, som passer med at der samles vand årligt i lavningerne.

I den nordlige lavning blev der fundet:

Gul iris, almindelig hundegræs, strandkvan, stor nælde, fløjlsgræs, eng-rørhvene, lancet vejbred, lysesiv, almindelig syre, kryb-hvene, kruset skræppe, tigger ranunkel, lav ranunkel, bladmosser, gåsepotentil, rød svingel, gråpil, toradet-/kærstar, almindelig mjøddurt, mose bunke.

I den sydlige lavning blev der fundet:

Bittersød natskygge, eng-rørhvene, lysesiv, kruset skræppe, rørgræs, fløjsgræs, almindelig hundegræs, gåsepotentil, håret star, almindelig syre, almindelig hønsetarm, lav ranunkel, mose bunke, éngriflet hvidtjørn, gråpil, agertidse, almindelig kællingetand, rød svingel, eng-rottehale, stor nælde og prikbladet perikon.

Det våde område, som ikke er opdyrket, er hver maksimalt opmålt til 1100 m<sup>2</sup>, og de er dermed ikke store nok til at være omfattet af § 3 eng. Beskyttet mose har ingen størrelseskrav, men det er ved besigtigelsen udelukket, at der er tale om mose, da artssammensætningen ikke er tilstrækkelig.

#### *Luftfotogennemgang*

Ud fra en gennemgang af luftfotos, kan det konstateres, at den nordlige del af matr.nr 2 Kliplev ejerlav, Kliplev har været omlagt i 1989 sammen med matriklen umiddelbart nord for, men eller har matriklen kun været anvendt til høslæt. Matriklerne syd og vest for har også primært været anvendt til høslæt, dog med omlægning i 1975, 1984 og 1993. Matriklen nordøst for har været hyppigt omlagt og sprøjtet. De to lavninger kan konstateres i bl.a. foråret 2018 og foråret 2023.

Området er derfor tydeligt præget af landbrugsdriften gennem årene, hvor bl.a. vandløbet synes udrettet som minimum i den nordgående strækning, men sandsynligvis også i den nordvestgående strækning på kortet. Området har derfor heller ikke karakter af en naturlig ådal.



*Figur 1: Luftfoto fra år 1975, der viser at området er præget af landbrug og at vandløbet har været rettet ud længe. Projektområdet har været anvendt til høslæt, men umiddelbart syd og vest for har der været omlagt til landbrug. Nord for anvendes arealet også til høslæt.*



*Figur 2: Luftfoto fra foråret 2018, hvor det ses at der fortsat tages høslæt på matriklen. De to lavninger er desuden synlige med mørke pletter. Matriklerne omkring anvendes fortsat til drift i landbrug. Syd og vest for tages der høslæt, mens nordøst for omlægges der.*

## **Vurdering**

Formålet med planloven er at sikre en sammenhængende planlægning, som forener de samfundsmæssige interesser i arealanvendelsen og medvirker til at værne om landets natur og miljø. Loven tilsigter bl.a. at skabe og bevare værdifulde landskaber. Formålet med naturbeskyttelsesloven § 16 er at sikre åer og søer som værdifulde landskabselementer og som levesteder og spredningskorridorer for plante- og dyreliv. Bestemmelsen skal dels medvirke til beskyttelse af landskabet og det åbne land og de landskabelige interesser ved søer og vandløb, og dels varetage naturbeskyttelseshensyn ved beskyttelse af arealerne som levested og spredningskorridor for plante- og dyrelivet. Ifølge § 65, stk. 1 kan kommunen gøre undtagelse fra bestemmelserne ved at meddele dispensation.

Kommunen vurderer på baggrund af ovenstående, at:

1. Etablering af søerne ikke vil ændre eller forringe den landskabelige værdi i området, da lokaliteten er en lavning, hvor der står vand i våde perioder (se bilag 3, figur 5 og 6),
2. Etableringen af søer nær vandløb minder om de hestekosøer, som opstår i et naturligt landskab, når et vandløb har frit løb, hvorfor de også passer ind landskabeligt.

3. Der er på ejendommen ingen reel mulighed for at etablere søer udenfor åbeskyttelseslinjen (se bilag 2).
4. Søerne etableres, hvor der ikke er hverken mose eller ferskeng, men vegetationen minder om en græsmark<sup>4</sup>.
5. Etablering af søer med flade brinker vil tilgodese padder og andre dyr i området.

#### *Bilag IV vurdering*

I henhold til bestemmelserne om administration af beskyttede dyre- og plantearter efter EF-Habitatdirektivets bilag IV skal kommunen vurdere, hvorvidt området er yngle-, raste- eller voksested for disse arter, og om det ansøgte kan have negativ indflydelse herpå.

Der er ikke registreret bilag IV-arter på arealet, hvor søen ønskes etableret, der er fundet følgende arter i umiddelbar nærhed hertil:

**Hasselmus** findes i løv- og blandingsskov med en tæt undervækst af buske, krat og slyngplanter, hvilket typisk ses ved skovbryn og i lysninger. De er nataktive og befærder sig mellem træer og buske så de sjældent skal ned på jorden. Fra september/oktober til april/maj sover den vintersøvn i en hule lidt under jordoverfladen eller under en trærod eller stub. På en nat vandrer den typisk mindre end 100 meter og den findes indenfor 0,5 hektar. Den kan dog til tider tage længere afstikkere ud til andre områder. Den lever blandt andet af plante skud, knopper, blomster, bær, nødder og så supplerer den med insekter i forsommeren.

Arten er registreret 2,15 km sydøst for i 2002 og 2,4 km sydøst for i 2020. Det vurderes ikke at projektet kan medføre væsentlig negativ påvirkning på arten, da arten er afhængig af tæt vegetation af træer for at spredes og dette er ikke til stede i projektområdet.

**Stor vandsalamander** findes i mange typer vandhuller af forskellige størrelse, men yngler ofte i mindre, solbeskinnede vandhuller med klart vand og god forekomst af vandplanter. De er følsomme over for tilstedeværelse af fisk og guldsmedelarver, som spiser deres yngel samt forurening. Uden for ynglesæson har arterne rasteområde på land som regel i umiddelbar nærhed af ynglevandhullet, gerne i nærhed af skov, hvor der er godt med dødt ved, den kan benytte som skjulested. På land lever den bl.a. af snegle, orme og insekter, og i vand spiser den alt fra dafnier og vandlopper til haletudser.

Stor vandsalamander er registreret 400 meter nordøst for, 1 km syd for og 1,7 km øst for projektområdet. Det vurderes ikke at disse påvirkes negativt af etableringen af to søer, da de etableres på et område der ikke vurderes at have særlig værdi for arten, hverken som yngle-, raste – eller fourageringsområde. To søer kan tværtimod bidrage med potentielle ekstra levesteder for arten.

**Spidssnudet frø** foretrækker ligesom stor vandsalamander vandhuller med et stor lysindfald, med lavvandede partier og med god forekomst af vandplanter. De er dog

---

<sup>4</sup> NMK-501-00184

fundet ynglende i mange slags vådområder fra små vandhuller, til store søer samt helt overskyggede ellesumpe til helt lysåbne vandhuller. Uden for yngelsæsonen opholder arten sig ofte tæt på ynglevandhullet og gerne i fugtige områder som enge og moser. Føden består af mindre smådyr såsom edderkopper, biller, fluer, myg og sommerfugle. Spidssnudet frø er registreret 700 m nordvest for, 750 m sydøst for, 1,2 km syd for og 1,2 km vest for projektområdet. Det vurderes ikke at disse påvirkes negativt af etableringen af to søer, da de etableres på et område der ikke vurderes at have særlig værdi for arten, hverken som yngle-, raste – eller fourageringsområde. To søer kan tværtimod bidrage med potentielle ekstra levesteder for arten.

**Strandtudse** forekommer ofte, men langt fra altid på kystnære lokaliteter. Den yngler ofte i vandhuller med sparsom vegetation og gerne i midlertidige vandhuller eller vandhuller der af og til tørrer ud. Dette skyldes at arten foretrækker vandhuller uden rovdyr eller andre konkurrerende paddearter. Det er helt afgørende for udviklingen af ynglet, at vandhullet er lavvandet og med et stort lysindfald. I tørre forår og forsomre, hvor ynglestederne er udtørrede, springer de ofte forplantningen over. Arten er registreret 3,7 km sydøst for projektområdet. Det vurderes ikke at etableringen af vandhullerne kan medføre væsentlig negativ skade, da en græsmark ikke er et område, der vurderes at have særlig værdi for strandtudsens, hverken som yngle-, raste- eller fourageringsområde.

**Flagermus** overvintrer og raster i hulheder i gamle træer, under jorden, i grotter eller under taget i bygninger. Om sommeren opholder de sig mange forskellige steder, men har brug for mørke og beskyttede steder hvor de kan hvile sig. De orienterer sig og jager ved hjælp af ekkolokalisering. Flagermus jager ofte i nærheden af vandhuller, skove og åbne marker, hvor de kan finde deres føde, som består af insekter som myg, biller og natsværmer, men også edderkopper. Der er registreret flagermus 730 m nordøst for og 1,7 km øst for, samt 2,5 km sydøst for projektområdet. Det vurderes ikke at etableringen af to søer vil medføre væsentlig negativ skade på nogen arter af flagermus, da en græsmark ikke er et område, der vurderes at have særlig værdi for arterne, hverken som yngle- eller rasteområde. Nogle arter af flagermus fouragerer på åbne græsmarker, men en etablering af to søer vurderes at medføre en stigning i insekter, grundet adgang til stillestående vand, og derfor en forbedret fødemulighed for flagermus.

Damflagermusen er registreret 2,5 km sydøst og øst for, samt 3,5 km nordøst for projektområdet. Damflagermusen flyver gerne op til 20-30 km til et fourageringssted, så det er sandsynligt, at arten findes i projektområdet. Det vurderes dog ikke at etablering af to søer vil påvirke arten væsentligt negativt, da arten ikke benytter græsmarker som raste-, yngle- eller fourageringsområde. Arten anvender tværtimod søer som fourageringsområde, hvorfor etableringen af søer kan bidrage med nye fødesøgningsmuligheder.

**Odder** kan findes langs vandløb, søer og kystområder, hvor der er rigelig adgang til føde som fisk, krebsdyr og smådyr. Den bygger bo i huler, under rødder eller i tæt vegetation nær vandet. Den er aktiv hele året og bevæger sig over store afstande i sit

territorium, der kan være vandløbsstrækninger på mellem 10-50 km. De yngler i uforstyrrede områder med rørskov eller krat, hvor der er minimal menneskelig aktivitet. Der er registreret odder i den vandløb, som også løber forbi projektområdet langs matrikelskellet, 1,5 km nord og 2,1 km nordøst. Odder er også registreret i andre vandløb 2,5 km sydøst og 3,3 km øst for projektområdet. Det vurderes derfor at de befinder sig i området. Det vurderes ikke, at odderen påvirkes væsentligt negativt af etableringen af to søer på matriklen, da græsmark har en ringe værdi for odderen som yngle-, raste- eller fourageringsområde. Etablering af to søer kan tværtimod bidrage med nye mulige fødemuligheder, når først padde osv. er migreret dertil.

Kommunen vurderer på denne baggrund, at der ikke vil være en væsentlig påvirkning eller forringelse af yngle-, rasteområder for nogen af de ovenstående bilag IV arter. Kommunen har ingen yderligere registreringer af eller begrundet formodning om, at der er andre bilag IV-arter på stedet eller i umiddelbar tilknytning hertil. I forhold til plantearter optaget på habitatdirektivets bilag IV, vurderer kommunen, at der ikke sker nogen ødelæggelse af disse som følge af projektet, da ingen af de syv plantearter er registreret på stedet eller vurderes at findes der.

#### Natura 2000-vurdering

I henhold til bestemmelserne om administration af internationalt beskyttede naturområder, Natura 2000, skal kommunen vurdere, hvorvidt det ansøgte har indvirkning herpå. Nærmeste Natura 2000-område er nr. 95 Hostrup Sø, Asseholm Mose og Felsted Vestermark, der ligger 120 m fra området hvor søen etableres. På udpegningsgrundlaget findes følgende naturtyper og arter:

<b>Udpegningsgrundlag for Habitatområde nr. 84</b>		
Naturtyper:	Søbred med småarter (3130)	Næringsrig sø (3150)
	Brunvandet sø (3160)	Kalkoverdrev* (6210)
	Surt overdrev* (6230)	Tidvis våd eng (6410)
	Højmose* (7110)	Nedbrudt højmose (7120)
	Hængesæk (7140)	Tørvelavning (7150)
	Bøg på mor (9110)	Bøg på mor med kristtorn (9120)
	Bøg på muld (9130)	Ege-blandskov (9160)
	Stilkege-krat (9190)	Skovbevokset tørvemose* (91D0)
	Elle- og askeskov* (91E0)	
Arter:	Stor vandsalamander (1166)	Odder (1355)
	Damflagermus (1318)	

Tabel 1. Naturtyper og arter, der udgør det gældende udpegningsgrundlag for Natura 2000-området. Tal i parentes henviser til de talkoder, som benyttes for naturtyper og arter fra habitatdirektivets bilag 1 og 2. \* angiver, at der er tale om en prioriteret naturtype.

<b>Udpegningsgrundlag for Fuglebeskyttelsesområde nr. 58</b>		
Fugle:	Rørdrum (Y)	Havørn (Y)
	Rørhøg (Y)	Trane (Y)
	Tinksmed (Y)	Stor hornugle (Y)



Mosehornugle (Y)	Sortspætte (Y)
Rødrygget tornskade (Y)	

Tabel 2. Fugle, der udgør det gældende udpegningsgrundlag for Natura 2000-området. I parenteserne står "T" for trækfugl og "Y" for ynglefugl.

Kommunen vurderer, at det ansøgte ikke vil medføre en væsentlig negativ påvirkning af naturtyper og arter på udpegningsgrundlaget for H84, grundet projektets lokale karakter og begrænsede omfang. Tværtimod vurderes det, at søerne kan bidrage med at vedligeholde en god frøpulje i området. Såfremt søerne opnår en god økologisk kvalitet, vurderes det, at de kan bidrage til netværket af søer af samme type, som findes på udpegningsgrundlaget. Dette kan, som nævnt ovenfor, bidrage med yngle-, raste- eller fourageringslokaliteter til odder, stor vandsalamander og damflagermus. Det vurderes desuden ikke at søerne ændrer på afvandingsforholdene i Natura 2000-området grundet deres etablering i lavninger, hvor der allerede samles vand.

Det vurderes ligeledes, at det kan udelukkes, at det ansøgte, vil have en negativ påvirkning på bevaringsstatusen for fuglearter på udpegningsgrundlaget for F58, grundet at ingen af arterne er tilknyttet græsmarker hverken som fourageringsområde eller som yngle- eller rasteområde. Det vurderes desuden, at projektet er af en så lokal karakter, så fuglearterne på udpegningsgrundlaget ikke påvirkes væsentligt negativt.

De registrerede bilag II arter; odder, damflagermus og stor vandsalamander, vurderes, som nævnt ovenfor, ikke at blive væsentligt negativt påvirket, hvorfor deres bevaringsstatus heller ikke påvirkes negativt. Som nævnt i vurderingerne ovenfor vurderes det tværtimod, at disse arter kan opnå nye raste-, yngle eller fourageringsområder ved etableringen af disse søer, hvilket vurderes potentielt at kunne forbedre området som levested for de lokale bestande af disse arter.

Kommunen vurderer derfor, at det ansøgte ikke i sig selv eller i forbindelse med andre planer eller projekter, vil have en væsentlig negativ påvirkning på det pågældende eller andre Natura 2000-område.

Kommunen vurderer, at der i denne sag kan meddeles tilladelse, idet

- (1) terrænændringerne er begrænsede, da søerne etableres i naturlig lavninger,
- (2) eksisterende naturværdier på arealet, der ændres til sø, er begrænsede, og
- (3) den biologiske mangfoldighed øges ved etablering af søer.

### **Lovgrundlag og gyldighed**

Dispensationen er givet efter § 65, stk. 1, jf. § 16 i lov om naturbeskyttelse, lovbekendtgørelse nr. 927 af 28/06/2024 med senere ændringer.

Det overordnede formål med naturbeskyttelsesloven er at beskytte naturens bestand af vilde dyr og planter samt deres levesteder og de landskabelige, kulturhistoriske, naturvidenskabelige og undervisningsmæssige værdier.

Formålet med § 16 (sø- og åbeskyttelseslinjen) i naturbeskyttelsesloven er at sikre søer og åer som værdifulde landskabslementer og som levesteder og spredningskorridorer for plante- og dyreliv.

Der må ikke placeres bebyggelse, campingvogne og lignende eller foretages beplantning eller ændringer i terrænet inden for en afstand af 150 m fra søer med en vandflade på mindst 3 ha og de vandløb, der er registreret med en beskyttelseslinje i henhold til den tidligere lovgivning.

Kommunen kan gøre undtagelse fra bestemmelserne og meddele dispensation, hvis det vurderes, at det ansøgte ikke strider imod formålet.

Dispensationen bortfalder, hvis den ikke er udnyttet inden 3 år fra afgørelsesdatoen.

Etablering af en sø forudsætter kommunens landzonetilladelse, som er meddelt efter § 35 i Lov om planlægning<sup>1</sup>.

Efter § 35 må der i landzone blandt andet ikke ske ændringer i anvendelsen af ubebyggede arealer uden forudgående tilladelse ved kommunalbestyrelsen.

### **Klagebestemmelser**

Du kan klage over afgørelsen inden for fire uger fra den er meddelt, dvs. indtil **den 14. januar 2025**. Landzonetilladelse kan påklages til Planklagenævnet og betragtes ikke som endelig, før klagefristen er slut. Afgørelsen kan påklages af adressaten og en række interesseorganisationer m.fl. Se vedlagt klagevejledning (bilag 1, planloven) for mere information. Hvis der klages over afgørelsen, vil kommunen give besked derom.

Du kan, indenfor 4 uger fra modtagelsen af afgørelsen, dvs. indtil **den 14. januar 2024**, klage over dispensationen fra NBL § 16 til Miljø- og Fødevareklagenævnet, og afgørelsen betragtes ikke som endelig, før klagefristen er slut. Afgørelsen kan også påklages af en række interesseorganisationer m.fl. Se vedlagte klagevejledning (bilag 1, naturbeskyttelsesloven).

Dispensationen og landzonetilladelse må ikke udnyttes, før klagefristen er udløbet. Hvis du ikke umiddelbart efter klagefristens udløb har modtaget besked fra kommunen om, at der er klaget over afgørelsen, kan dispensationen udnyttes

Du har ret til at søge om aktindsigt.

Landzonetilladelsen meddelt efter PL §35 bortfalder, hvis den ikke er udnyttet inden 5 år efter, at den er meddelt.

Dispensationen meddelt jf. NBL § 65 bortfalder hvis den ikke er udnyttet inden 3 år efter den er meddelt

### **Offentliggørelse**

Landzonetilladelsen offentliggøres på Aabenraa Kommunes hjemmeside,

<https://aabenraa.dk/politik-og-dialog/aktuelle-hoeringer/byggeri-anlaeg-og-landzone>

og må ikke udnyttes før klagefristen på 4 uger er udløbet. Se også afsnittet Klagevejledning.

### **Øvrige forhold**

Kommunen har i forbindelse med ansøgningen anmodet Museum Sønderjylland om en arkivalsk udtalelse om området. Museet vurderede, at det **IKKE** er nødvendigt med en arkæologisk forundersøgelse. Museets fulde svar kan findes i bilag 4.

Såfremt der i f. m. projektet observeres fortidsminder skal gravearbejdet straks standses og Haderslev Museum kontaktes (tlf. 6537 0801). Museets anvisninger skal følges.

Hvis der er konstateret forurening, f.eks. deponeret affald eller kemikalie- og pesticidemballage, skal forureningen anmeldes til kommunen, jf. Lov om forurennet jord § 71.

Ifølge vandløbslovens §§ 6 og 17 kræves tilladelse fra kommunen, hvis der er sket ændringer af dræn, grøfter m.v., eller hvis der er sket ændring af vandets naturlige afløb fra højere liggende ejendomme.

Hvis der dukker forurennet materiale op (f.eks. jord, affald eller kemikalieemballage), skal arbejdet straks standses, og kommunen skal kontaktes (jf. lov om forurennet jord).

Kommunen gør opmærksom på at denne dispensation og landzonetilladelse ikke friholder dig fra at indhente relevante tilladelser fra andre lovgivninger.

Aabenraa Kommune gør opmærksom på at I har ret til aktindsigt i sagen. Vær opmærksom på at jeres henvendelser og øvrige oplysninger bliver registreret på sagen. I har ret til indsigt i, hvilke oplysninger vi behandler om jer efter databeskyttelsesreglerne.

**Kopi af afgørelsen er sendt til følgende klageberettigede m.fl.:**

Kopi til klageberettigede:

Miljøstyrelsen; [mst@mst.dk](mailto:mst@mst.dk)

Danmarks Naturfredningsforening; [dn@dn.dk](mailto:dn@dn.dk)

Danmarks Naturfredningsforening, Aabenraa; [dnaabenraa-sager@dn.dk](mailto:dnaabenraa-sager@dn.dk)

Dansk Ornitologisk Forening; [natur@dof.dk](mailto:natur@dof.dk)

Dansk Ornitologisk Forening, Aabenraa; [aabenraa@dof.dk](mailto:aabenraa@dof.dk)

Friluftsrådet Sønderjylland; [aabenraa@friluftsradet.dk](mailto:aabenraa@friluftsradet.dk)

Dansk Botanisk Forening; [dbf.oestjylland@gmail.com](mailto:dbf.oestjylland@gmail.com)

Hvis der er tvivl om noget i denne tilladelse, er du velkommen til at kontakte mig.

Med venlig hilsen

Julie Korsbæk Nielsen  
Naturesagsbehandler, Team Natur  
Aabenraa Kommune

## **Bilagsoversigt**

Bilag 1 – Klagevejledning

Bilag 2 – Oversigtskort

Bilag 3 – Fotos

Bilag 4 – Museets udtalelse

## Bilag 1 – Klagevejledning

### Planloven

I henhold til Planloven kan afgørelser truffet efter § 35, stk. 1 i Lov om planlægning, påklages til Planklagenævnet.

Klageberettigede er

- adressaten for afgørelsen,
- ejeren af den ejendom, som afgørelsen vedrører,
- offentlige myndigheder,
- lokale foreninger og organisationer som har en væsentlig interesse i afgørelsen,
- landsdækkende foreninger og organisationer hvis hovedformål er beskyttelse af natur og miljø, og
- landsdækkende foreninger og organisationer som efter deres formål varetager væsentlige rekreative interesser, når afgørelsen berører sådanne interesser.

Klagefristen er 4 uger fra den dag afgørelsen er meddelt. Hvis afgørelsen er offentlig bekendtgjort, regnes klagefristen fra bekendtgørelsen. Den sidste klagedag udløber ved kontortids ophør. Hvis klagefristen udløber en lørdag eller en helligdag, forlænges fristen til den følgende hverdag.

Klage indgives til Planklagenævnet via Klageportalen på [www.naevneneshus.dk](http://www.naevneneshus.dk). Du logger på Klageportalen med NEM-ID. En klage er indgivet, når den er tilgængelig for Aabenraa Kommune i Klageportalen. Ved indgivelse af klage betales et gebyr på 900 kr. for privatpersoner og 1.800 kr. for virksomheder, organisationer og offentlige myndigheder.

I Klageportalen sendes din klage automatisk først til Aabenraa Kommune. Hvis kommunen fastholder afgørelsen, sender kommunen klagen videre til behandling i nævnet via Klageportalen. Du får besked om videresendelsen.

Planklagenævnet afviser din klage, hvis du sender den uden om Klageportalen, medmindre du forinden er blevet fritaget for brug af Klageportalen. Hvis du ønsker at blive fritaget for at bruge Klageportalen, skal du sende en begrundet anmodning til Aabenraa Kommune. Kommunen videresender herefter din anmodning til nævnet, som træffer afgørelse om, hvorvidt du kan fritages. Se betingelserne for at blive fritaget på [www.naevneneshus.dk](http://www.naevneneshus.dk).

Kommunens afgørelse kan indbringes for domstolene. Det skal ske inden 6 måneder efter, at afgørelsen er meddelt eller offentliggjort.

### Naturbeskyttelsesloven

Afgørelser truffet i henhold til naturbeskyttelseslovens §§ 3, 15, 16, 17, 18, 19, 19b, 19d, 19e, 19f og 19g kan påklages til Miljø- og Fødevarerklagenævnet.

Klageberettigede er

- adressaten for afgørelsen,

- ejeren af den ejendom, som afgørelsen vedrører,
- offentlige myndigheder,
- lokale foreninger og organisationer som har en væsentlig interesse i afgørelsen,
- landsdækkende foreninger og organisationer hvis hovedformål er beskyttelse af natur og miljø, og
- landsdækkende foreninger og organisationer som efter deres formål varetager væsentlige rekreative interesser, når afgørelsen berører sådanne interesser.

Klagefristen er 4 uger fra den dag afgørelsen er meddelt. Hvis afgørelsen er offentlig bekendtgjort, regnes klagefristen fra bekendtgørelsen. Den sidste klagedag udløber ved midnat. Hvis klagefristen udløber en lørdag eller en helligdag, forlænges fristen til den følgende hverdag.

Klage indgives til Miljø- og Fødevareklagenævnet via Klageportalen på [www.naevneneshus.dk](http://www.naevneneshus.dk). Du logger på Klageportalen med NEM-ID. En klage er indgivet, når den er tilgængelig for Aabenraa Kommune i Klageportalen. Ved indgivelse af klage betales et gebyr på 900 kr. for privatpersoner og 1.800 kr. for virksomheder, organisationer og offentlige myndigheder.

I Klageportalen sendes din klage automatisk først til Aabenraa Kommune. Hvis kommunen fastholder afgørelsen, sender kommunen klagen videre til behandling i nævnet via Klageportalen. Du får besked om videresendelsen.

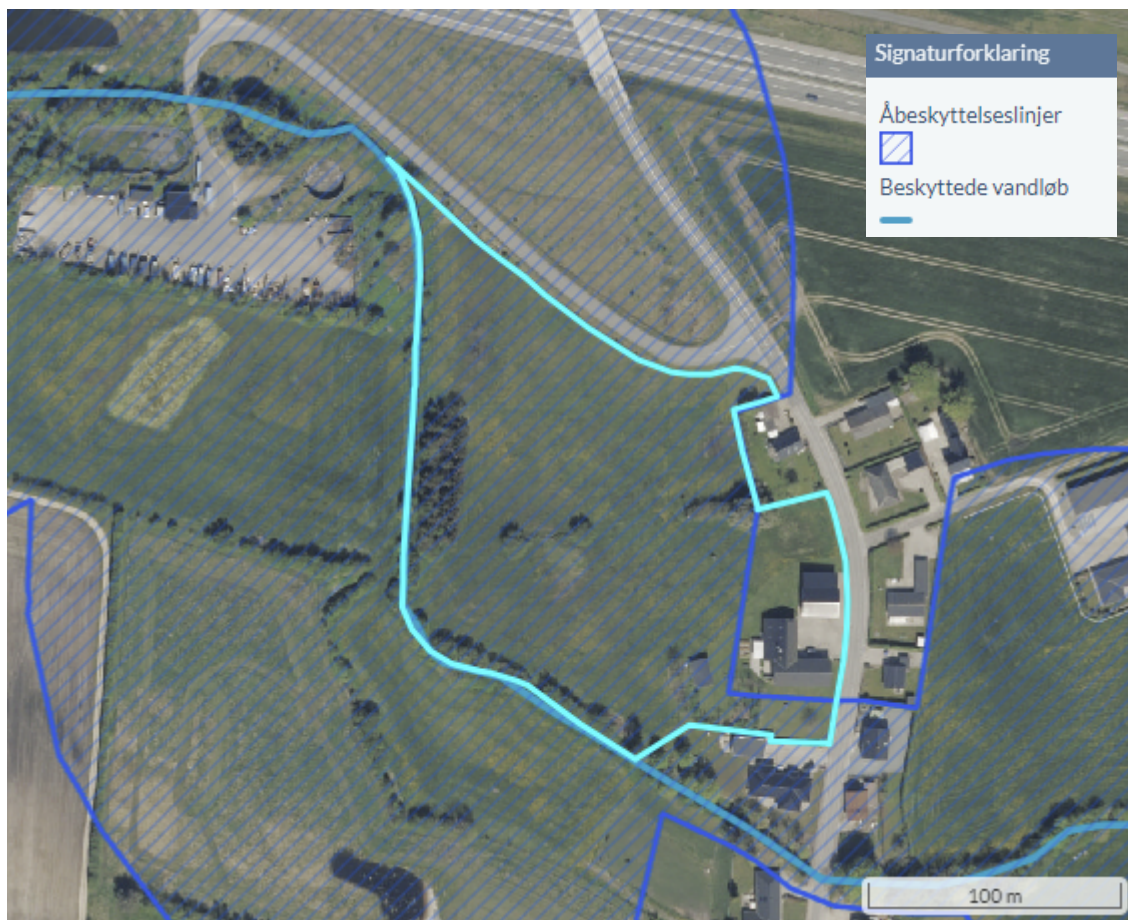
Miljø- og Fødevareklagenævnet afviser din klage, hvis du sender den uden om Klageportalen, medmindre du forinden er blevet fritaget for brug af Klageportalen. Hvis du ønsker at blive fritaget for at bruge Klageportalen, skal du sende en begrundet anmodning til Aabenraa Kommune. Kommunen videresender herefter din anmodning til nævnet, som træffer afgørelse om, hvorvidt du kan fritages. Se betingelserne for at blive fritaget på [www.naevneneshus.dk](http://www.naevneneshus.dk).

Kommunens afgørelse kan indbringes for domstolene. Det skal ske inden 6 måneder efter, at afgørelsen er meddelt eller offentliggjort.

## Bilag 2 – Oversigtskort



Figur 3: Billede fra ansøgningsmaterialet, der viser placeringen af de to ansøgte søer.



Figur 4: Kort over åbeskyttelseslinjen ved matr.nr 2 Kliplev ejerlav, Kliplev. En signaturforklaring ses i øverste højre hjørne. Matriklen er afgrænset med den cyan farve.



### Bilag 3 - Fotos



*Figur 5: Billede fra ansøgningsmaterialet, af den sydlige lavning i februar.*



*Figur 6: Billede fra ansøgningsmaterialet, af den nordlige lavning i februar.*



*Figur 7: Billede af sydlig lavning taget under besigtigelsen d. 15. november 2024.*



*Figur 8: Billede af nordlig lavning taget under besigtigelsen d. 15. november 2024.*

## Bilag 4 – Museets udtalelse



MUSEUM SØNDERJYLLAND | VIDEN OG SAMLINGER | ARKÆOLOGI  
ARKÆOLOGI HADERSLEV | DALGADE 7 | DK-6100 Haderslev | T +45 65 370 801  
PLANER@MSJ.DK

Aabenraa Kommune  
Natur og GIS

Att.: Julie Korsbæk Nielsen

Dato: 15.12.2024

Museum Sønderjylland - Arkæologi | Sagsnr.: 24/7563

### Arkæologisk udtalelse vedr. etablering af to søer på del af matr. 2 Kliplev Ejerlav, Kliplev (Aabenraa Kommune)

#### *Udtalelse i henhold til museumslovens § 25:*

Museum Sønderjylland - Arkæologi har modtaget høringsmateriale vedrørende ovennævnte projekt og har foretaget arkivalsk kontrol og arkæologisk vurdering af planområdet.

Efter det oplyste skal der etableres to søer på en del af matr. 2 Kliplev Ejerlav, Kliplev. I alt omfatter søen ca. hhv. 650 og 300 m<sup>2</sup>.

Der er ikke registreret væsentlige jordfaste fortidsminder indenfor arealet. Dog er i forbindelse med etableringen af Sønderborg-Motorvejen umiddelbart nord og øst for planområdet registreret fortidsminder i form af en grube (sb. 133 Kliplev Sogn) og en flintplet og fund af blandt andet flækker fra stenalderen (sb. 125 og 189 begge Kliplev Sogn).

Da området er meget lavtliggende og af beskedent omfang er det Museets vurdering, at risikoen for at støde på arkæologiske fortidsminder under jordarbejde er minimal, og mener, at en arkæologisk forundersøgelse ikke er nødvendig.

*Bygherre skal dog være ekstra opmærksom på, at hvis der under anlægsarbejdet alligevel påtræffes jordfaste fortidsminder eller andre kulturhistoriske anlæg, skal anlægsarbejdet (jf. museumslovens § 27, lov nr. 473 af 7. juli 2001) omgående indstilles i det omfang, det berører fortidsmindet, og Museum Sønderjylland - Arkæologi adviseres.*

Det kan endvidere oplyses, at bygherre i givet fald ikke skal udrede udgifterne til en eventuel arkæologisk undersøgelse.

Med venlig hilsen

**METTE SØRENSEN**  
MUSEUMSINSPEKTØR |  
ARKÆOLOGI  
D +45 65 37 08 32  
M +45 21 66 92 64  
[MESR@MSJ.DK](mailto:MESR@MSJ.DK)  
[PLANER@MSJ.DK](mailto:PLANER@MSJ.DK)

