

Aabenraa Kommune
Digital annonce

**Plan, Teknik & Miljø
Miljø**

Skelbækvej 2
6200 Aabenraa
Tlf.: 7376 7676

Dato: 23-04-2026
Sagsnr.: 25/29739
Dok.løbenr.: 108598/26

Kontakt: Tina Ketelsen
Direkte tlf.: 7376 7864
E-mail: tket@aabenraa.dk

Høring af udkast til miljøgodkendelse af husdyrbruget på Hyndingvej 13 og 14, 6372 Bylderup-Bov

Aabenraa Kommune har udarbejdet et udkast til miljøgodkendelse af husdyrbruget på Hyndingvej 13 og 14, 6372 Bylderup-Bov, matr.nr. 1, 75 og 108 – Hynding, Ravsted.

Jf. husdyrbrugloven¹ kan miljøgodkendelsen først meddeles efter at naboer, andre berørte, samt dem der har anmodet om det, har haft udkast til miljøgodkendelsen i høring i mindst 30 dage.

Hvis du har kommentarer til udkastet til miljøgodkendelsen, skal du indsende dem senest den 28. maj 2026.

Du kan sende eventuelle kommentarer til Aabenraa Kommune, Team Miljø, Skelbækvej 2, 6200 Aabenraa eller til landbrug@aabenraa.dk.

Relevante bemærkninger bliver indsat i afgørelsen om miljøgodkendelse på ejendommen.

Du er velkommen til at kontakte Team Miljø enten pr. e-mail landbrug@aabenraa.dk eller pr. tlf. 7376 7864, hvis du har spørgsmål.

Venlig hilsen

Tina Ketelsen
Landmålingstekniker

Bilag der er vedlagt:
Udkast til miljøgodkendelse til husdyrbruget på Hyndingvej 13 og 14, 6372 Bylderup-Bov

¹ Lovbekendtgørelse nr. 1065 af 21. august 2025 om husdyrbrug og anvendelse af gødning m.v.

Udkast

Miljøgodkendelse af husdyrbruget Hyndingvej 13 og 14, 6372 Bylderup-Bov

§ 16 a, stk. 1

Lovbekendtgørelse nr. 1065
af 21. august 2025 om
husdyrbrug og anvendelse af
gødning m.v.

Godkendelsesdato:

XX. XXXX 20XX



Aabenraa Kommune
Plan, Teknik & Miljø
Team Miljø
Skelbækvej 2
6200 Aabenraa
Tlf. 73 76 76 76

Baggrund og læsevejledning

Kommunens afgørelse, vilkår der gælder for husdyrbruget samt de generelle juridiske forhold omkring afgørelsen, herunder klagevejledningen, og bilag kan læses i kapitel A, B, C og D.

Som følge af VVM-direktivet skal der ved ansøgning om miljøgodkendelse foretages en miljøkonsekvensvurdering, der er en proces, som bl.a. indebærer krav om inddragelse af offentligheden og udarbejdelse af en miljøkonsekvensrapport. Selve miljøkonsekvensrapporten kan læses i kapitel E. Kommunen skal stille de vilkår, der vurderes at være nødvendige for at sikre, at husdyrbruget ikke får væsentlig virkning på miljøet.

Husdyrbruget på Hyndingvej 13 og 14, 6372 Bylderup-Bov har en ammoniakemission på mere end 3.500 kg NH₃-N pr. år. Det har dermed en størrelse, der lovgivningsmæssigt er defineret som intensiv husdyrproduktion, der er VVM-pligtigt. Ansøgeren har ansvaret for at udarbejde miljøkonsekvensrapporten, og at miljøkonsekvensvurderingen er fuldstændig og af tilstrækkelig høj kvalitet i forhold til oplysninger om husdyrbruget og vurderinger af miljøpåvirkningerne. Den vedlagte miljøkonsekvensrapport er et resultat af dialog imellem ansøger og Aabenraa Kommune i forbindelse med sagsbehandlingen. Miljøkonsekvensrapporten danner grundlag for kommunens afgørelse og de stillede vilkår.

Indholdsfortegnelse

A.	Afgørelse	5
	Dispensationer	7
	Baggrund og særkender for afgørelsen	8
	Historik	8
	Ansøgning	8
	Landskabelige værdier og særkender	8
	Erhvervsmæssigt nødvendigt	9
	Begrundelse for de stillede vilkår og øvrige krav	9
	Natur	9
	Jord, grundvand og overfladevand	11
	Lugtgener	12
	Øvrige emissioner og gener	13
	Bedste tilgængelig teknik (BAT)	14
	Øvrige krav	14
	Samlet vurdering	15
	Lovgrundlag	16
	Udnyttelsesfrist	16
	Revurdering af miljøgodkendelsen	16
	Retsbeskyttelse	16
	Ophævelse af eksisterende godkendelse	16
	Andre tilladelser og dispensationer	16
B.	Vilkår for husdyrbruget	17
	Afgørelse	17
	Indretning og drift	17
	Lugt	20
	Øvrige emissioner og gener	20
	Bedste tilgængelige teknik (BAT)	21
	Jord, grundvand og overfladevand	21
	Egenkontrol	22
	Beredskabsplan	23
C.	Offentlighed og klagevejledning	24
	Annoncering	24
	Naboorientering og partshøring	24
	Annoncering og afgørelse	24
	Klagevejledning	24
D.	Kommunens bilag	26
	Lugtkonsekvenszonen	26
E.	Miljøkonsekvensrapport	27

Datablad

Husdyrbrugets adresse: Hyndingvej 13 og 14, 6372 Bylderup-Bov

Ansøger: Hynding ægproduktion

Ansøgers CVR-nummer: 37423084

Godkendelsesmyndighed: Aabenraa Kommune

Godkendelsesdato: XX. XXXX 20XX

Sagsbehandler: Maja Hauchrog Vink

Kvalitetssikring: Laura Klaver

Ansøgningsmateriale: Sanne Petersen, Spiras

Sagsnr.: 25/29739

Kortmateriale: Aabenraa Kommune, Geodatastyrelsen og Styrelsen for Dataforsyning og effektivisering, Skærmbkort, WMS – tjeneste.

Lovgrundlag: Lovbekendtgørelse nr. 1065 af 21. august 2025 om husdyrbrug og anvendelse af gødning m.v. (husdyrbrugloven).

A. Afgørelse

Aabenraa Kommune meddeler miljøgodkendelse til husdyrbruget efter husdyrbruglovens § 16 a, stk. 1 på Hyndingvej 13 og 14, 6372 Bylderup-Bov, matr.nr. 1, 75 og 108 – Hynding, Ravsted til slagtesvin og ægproduktion med de stillede vilkår.

Miljøgodkendelsen omfatter hele husdyrbruget. Det vil sige både de eksisterende og evt. nye anlæg.

Der godkendes følgende stalde og produktionsarealer:

Stald	Produktion	Staldstørrelse m ²	Produktionsareal m ²
Hønseshus	Høner, konsumæg Fler-etagesystem	3.523	4.140
Slagtesvin	Slagtesvin og smågrise 50-75 % fast gulv	1.152	880
Heste	Heste Dybstrøelse	292	100
I alt			5.120

Der godkendes følgende gødningsopbevaringsanlæg:

- Eksisterende gyllebeholder på 720 m³ med et overfladeareal på 231 m²
- Eksisterende gyllebeholder på 1.530 m³ med et overfladeareal på 373 m²
- Eksisterende gødningscontainer med et overfladeareal og en gødningsandel på 90 m² til gødning fra fjerkræ
- Lovliggørelse af møddingsplads med et overfladeareal og gødningsandel på 51 m² til kvæg, heste, får og geder

Øvrige eksisterende anlæg:

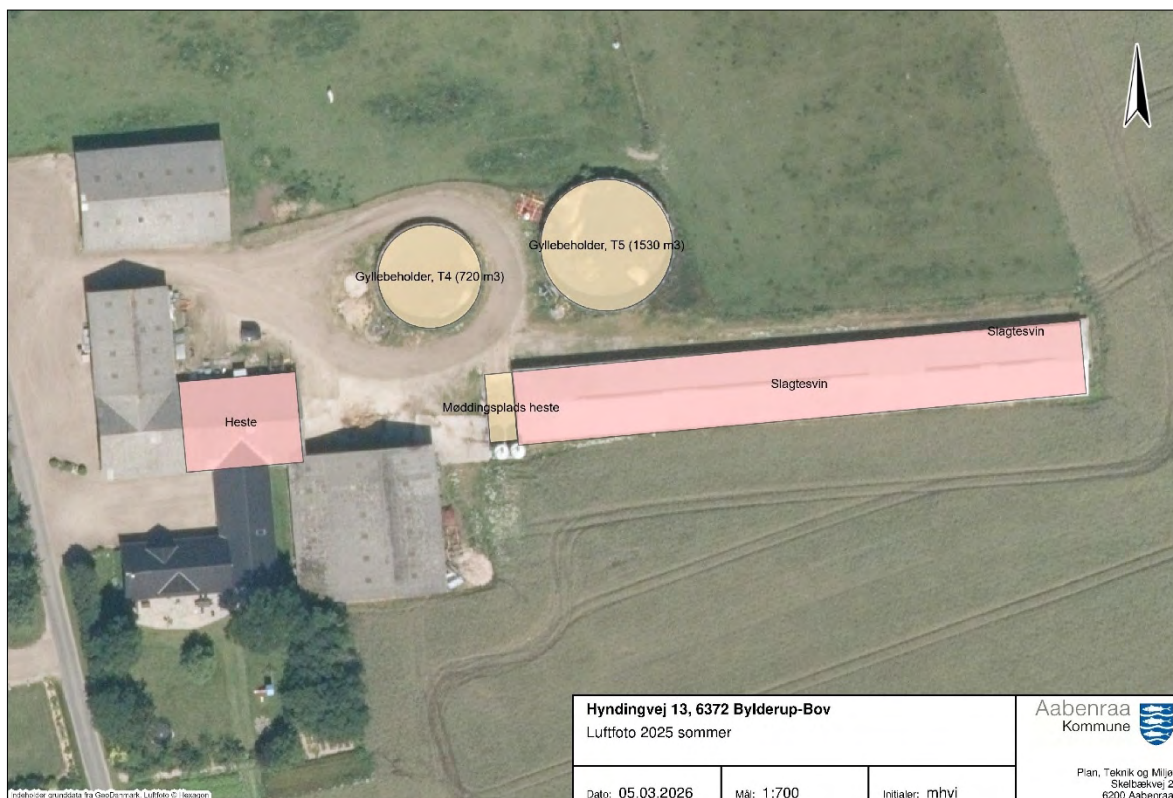
Hyndingvej 13

- Foderlade på 181 m²
- Maskinhus på 363 m²
- Lade på 475 m²
- 2 stk. 13 tons fodersiloer
- 1 fortank
- Udleveringsrampe

Hyndingvej 14

- 2 stk. 25 m³ fodersiloer
- 2 stk. 20 m³ opsamlingsbeholdere

De godkendte staldanlæg kan med denne miljøgodkendelse udnyttes fuldt ud inden for grænserne for dyrevelfærdsreglerne, dog må der maksimalt opstaldes 2.000 slagtesvin (over 30 kg) og 40.000 fjerkræ ad gangen. Se en oversigt over stalde og gødningsopbevaringsanlæg i Figur 1 og 2.



Figur 1. Oversigt over stalde og gødningsopbevaringsanlæg på Hydingvej 13.



Figur 2. Oversigt over stalde og gødningsopbevaringsanlæg på Hydingvej 14.

Dispensationer

I hestestalden på Hyndingvej 13 søges der om at udvide produktionsarealet med 75 m² dybstrøelsesareal, udvidelsen giver anledning til forøget ammoniak- og lugtemission fra anlægget, og skal derfor overholde afstandskravene i husdyrbruglovens §§ 6, 7 og 8. Da stalden er beliggende ca. 10 m fra beboelsen på samme ejendom, overskrides afstandskravet hertil på 15 m jf. husdyrbruglovens § 8, stk. 1, nr. 6. Ansøger har derfor søgt om dispensation fra afstandskravet til beboelse på samme ejendom.

Hestestalden er en lovligt eksisterende staldbygning, hvor der søges om et større produktionsareal til heste. Alternativet vil være at etablere en ny staldbygning et andet sted på ejendommen, hvilket ikke vurderes at være en proportional løsning, sammenlignet med udnyttelsen af den eksisterende staldbygning. Der foretages ikke udvendige ændringer, hvorved bygningens visuelle udtryk er uændret. Aabenraa Kommune vurderer, at staldenes placering og de ansøgte ændringer ikke vil give anledning til væsentlige eller øgede gener for omgivelserne.

Aabenraa Kommune meddeler derfor med hjemmel i husdyrbruglovens 9, stk. 3 dispensation for afstandskravet i husdyrbruglovens § 8, stk. 1, nr. 6, så produktionsarealet kan udvides i hestestalden som er placeret ca. 10 m nord for beboelsen på samme ejendom.

Baggrund og særkender for afgørelsen

Aabenraa Kommune meddeler miljøgodkendelsen, da det vurderes, at ansøgeren har truffet de nødvendige foranstaltninger til at forebygge og begrænse forureningen ved anvendelse af den bedst tilgængelige teknik. Det vurderes, at husdyrbruget i øvrigt kan drives på stedet uden at påvirke omgivelserne på en måde, som er uforenelig med hensynet til omgivelserne. Aabenraa Kommune vurderer, at miljøgodkendelsen med de stillede vilkår for lokalisering, indretning og drift af husdyrbruget sikrer, at husdyrbruget ikke vil medføre en væsentlig påvirkning af miljøet eller andre væsentlige gener.

Historik

Den 22. januar 2014 meddelte Aabenraa Kommune en § 11 miljøgodkendelse til husdyrbruget på Hyndingvej 13 og 14. Godkendelsen omfattede etablering af en hønsesald med 23.998 stipladser i etagesystem med tilhørende udearealer på Hyndingvej 14. Den tilladte årlige produktion var 22.135 økologiske årshøner til produktion af konsumæg, svarende til 133,4 DE.

Miljøgodkendelsen omfattede også den fortsatte produktion af konventionelle slagtesvin på Hyndingvej 13, med et tilladt dyrehold på 3.998 slagtesvin (32-107 kg), svarende til 111,06 DE.

Der blev ligeledes tilladt etablering af 2 fodersiloer og 1 kornsilo, samt gødningscontainer og 2 opsamlingsbeholdere til vaskevand fra hønsesalden.

Kornsiloen er ikke blevet opført og tilladelsen hertil er bortfaldet som følge af kontinuitetsbrud.

Den 26. september 2024 meddelte Aabenraa Kommune § 15 anmeldeafgørelse om etablering af 25 m² produktionsareal til hobbybetonet dyrehold bestående af heste på Hyndingvej 13. Produktionsarealet blev etableret i en eksisterende bygning, hvortil der blev meddelt dispensation for afstandskravet til beboelse på samme ejendom.

Ansøgning

Aabenraa Kommune har den 27. marts 2026 modtaget endelige ansøgning om miljøgodkendelse til husdyrbruget på Hyndingvej 13 og 14, 6372 Bylderup-Bov. Ansøger planlægger at omlægge den økologiske konsumægproduktion til en konventionel konsumægproduktion, og få tilladelse til flexgruppen 'slagtesvin og smågrise' i svinestalden. Herudover udvides produktionsarealet til heste til i alt 100 m², og der lovliggøres en møddingsplads til dybstrøelse fra hestestalden. Overgangen til stipladsmodellen vil ligeledes give en større fleksibilitet til at udnytte de eksisterende stalde optimalt.

Denne godkendelse er baseret på de oplysninger, der er redegjort for i ansøgningskema nr. 252 050, version 3 og miljøkonsekvensrapporten i kapitel E.

Landskabelige værdier og særkender

Placering af anlæg

Husdyrbruget er beliggende i landzone ca. 1,7 km vest fra Ravsted i landskabskarakterområdet 'Landbrugssletten'.

Landskabet er kendetegnet ved et fladt terræn, hvor dyrkede marker afgrænses af en delvist brudt hegnstruktur og små spredtliggende plantager. Små søer, åer, vandløb og grøfter er med til at give en lavbundskarakter.

Det er et landbrugslandskab, hvor flere store- og middelstore gårde ligger jævnt fordelt i landskabet. Landskabet er præget af de mange tekniske anlæg i området.

Landskabets værdier knytter sig til kulturlandskabet, der er med til at formidle landbrugshistorien i form af opdyrkning af de store hedesletter. Dette afspejles ved en

parallel hegnsstruktur. Det er væsentligt at den karakteristiske hegnsstruktur fortsat fremstår tydeligt i der flade slettelandskabe.

Da ansøgningen ikke omfatter etableringer eller bygningsmæssige udvidelser eller ændringer, vurderes det, at landskabet ikke vil påvirkes af det ansøgte, såfremt den eksisterende afskærmende beplantning ikke reduceres eller fjernes.

Der stilles derfor vilkår om bibeholdelse og vedligehold af ejendommens eksisterende afskærmende beplantning.

Bygge- og beskyttelseslinjer og kommunalplaner

Bygge- og beskyttelseslinjer:

Husdyrbrugets anlæg er ikke beliggende indenfor bygge- eller beskyttelseslinjer.

Kommuneplanområder:

Husdyrbrugets anlæg er alle beliggende indenfor kommuneplanudpegningen 'særligt værdifuldt landbrugsområde', hvor landbrugets interesser og arealanvendelse vægtes højt.

Derudover er den østlige ende af svinestalden beliggende indenfor udpegningerne 'bevaringsværdigt landskab', 'større sammenhængende landskaber' og 'skovrejsning ønsket'.

Da ansøgningen ikke omfatter etableringer, bygningsmæssige udvidelser eller ændringer indenfor disse udpegninger, vurderes det, at retningslinjerne for kommuneplanudpegningerne fortsat overholdes af det ansøgte.

Grænseoverskridende virkninger

Hyndingvej 14 er beliggende ca. 14,4 km fra landegrænsen til Tyskland og ca. 1,1 km fra kommunegrænsen til Tønder Kommune. Grundet afstanden til både lande- og kommunegrænser vurderer Aabenraa kommune, at husdyrbruget ikke vil medføre grænseoverskridende virkninger.

Erhvervsmæssigt nødvendigt

Aabenraa Kommune vurderer, at omlægning til konventionel konsumægproduktion, samt godkendelse af de øvrige staldarealer efter den nye husdyrbruglov, er erhvervsmæssigt nødvendig for ejendommen, da en godkendelse af staldenes produktionsareal i stedet for antal dyr vil gøre det nemmere at udnytte staldanlægget optimalt, og ejendommens indtjeningsmuligheder dermed kan optimeres.

Begrundelse for de stillede vilkår og øvrige krav

Natur

Ammoniakfølsom natur

For at beskytte biologisk værdifulde og kvælstoffølsomme naturarealer mod en tilstandsændring forårsaget af en næringsberigelse, der overskrider naturens tålegrænse, må den luftbårne ammoniakdeposition fra husdyrbrug til naturarealer ikke overstige fastlagte beskyttelsesniveauer, som er fastlagt i husdyrgodkendelsesbekendtgørelsens §§ 27, 28 og 29. I husdyrgodkendelsesbekendtgørelsen er de ammoniakfølsomme naturområder inddelt i tre kategorier med forskellige beskyttelsesniveauer jf. Tabel 1.

Tabel 1. Ammoniakfølsom natur, der er beskyttet efter husdyrgodkendelsesbekendtgørelsens §§ 27, 28 og 30.

Naturtyper	Fastsat beskyttelsesniveau
Kategori 1. Ammoniakfølsomme naturtyper beliggende indenfor internationale naturbeskyttelsesområder.	Maks. totaldeposition afhængig af antal øvrige husdyrbrug i nærheden: 0,2 kg N/ha/år ved >1 øvrige husdyrbrug

	0,4 kg N/ha/år ved 1 øvrigt husdyrbrug 0,7 kg N/ha/år ved 0 øvrige husdyrbrug
Kategori 2. Ammoniakfølsomme naturtyper beliggende udenfor internationale naturbeskyttelsesområder, i form af højmoser, lobeliesøer, heder >10 ha og overdrev >2,5 ha.	Maks. totaldeposition på 1,0 kg N/ha/år.
Kategori 3. Heder, moser og overdrev, der er omfattet af § 3 i naturbeskyttelsesloven og ammoniakfølsomme skove større end 0,5 ha.	Maks. merdeposition på 1,0 kg N/ha/år. Kommunen kan ved en konkret vurdering tillade en merdeposition på >1,0 kg N/ha/år indenfor de angivne tålegrænser ¹ , men kan ikke stille krav om merdeposition på <1,0 kg N/ha/år.

Det fremgår af husdyrbruglovens regelsæt, at beskyttelsesniveauet, der er fastlagt i lovgivningen, som udgangspunkt er tilstrækkeligt til at sikre natur og miljø og skabe overensstemmelse med habitatdirektivsforpligtelserne.

Tabel 2. Tabel over ammoniakdepositionen til nærliggende ammoniakfølsom natur.

Naturpunkt	Kategori	Merdeposition, kg N/ha/år	Totaldeposition, kg N/ha/år
1. Skovbevokset tørvemose	1	0,0	0,0
2. Overdrev	2	0,0	0,0
3. Overdrev	2	0,0	0,0
4. Mose	3	0,2	0,7
5. Mose	3	0,1	0,2
6. Mose	3	0,1	0,3
7. Mose	3	0,1	0,2
8. Mose + naturlig tilgroet	3	0,0	0,2
9. Naturlig tilgroet	3	0,2	0,6

Da husdyrbruglovens depositionsgrænser til ammoniakfølsom natur er overholdt for det ansøgte, vurderer Aabenraa Kommune, at der ikke vil forekomme tilstandsændringer i disse naturområder.

Beskyttet natur

En række mindre § 3-beskyttede søer og enge modtager en forøget ammoniakdeposition fra husdyrbruget som følge af det ansøgte. Områderne modtager en merdeposition på mellem 0,1 og 1,1 kg N/ha/år fra husdyrbruget.

'11. Sø' modtager en merdeposition på 1,1 kg N/ha/år og en totaldeposition på 3,4 kg N/ha/år fra det ansøgte. Søen er beliggende ca. 36 m sydvest for hønsestalden, og er beliggende inde i foldareal til fjerkræet. Søen vurderes at være eutrofieret og det vurderes, at det ikke er relevant at sætte en øvre tålegrænse for den atmosfæriske ammoniakdeposition, da søen modtager et langt større bidrag via tilstrømning fra de omkringliggende arealer. Aabenraa Kommune vurderer, at merdepositionen ikke medfører en tilstandsændring i søen.

Da merdepositionen for de resterende § 3-naturarealer er under 1 kg N/ha/år, hvorunder der ikke forventes tilstandsændringer i ammoniakfølsom natur som følge af atmosfærisk deposition, vurderer Aabenraa Kommune, at det ansøgte ikke medfører tilstandsændringer i beskyttet natur.

¹ Notat fra DCE – National Center for Miljø og Energi af den 31. december 2024 om opdatering af empirisk baserede tålegrænser

Den ammoniakfølsomme beskyttede natur er beskyttet efter husdyrbruglovens regler og behandles under afsnittet om ammoniakfølsom natur.

Tabel 3. Ammoniakdeposition til nærliggende naturområder, der er beskyttet efter naturbeskyttelseslovens² § 3.

Naturpunkt	Merdeposition, kg N/ha/år	Totaldeposition, kg N/ha/år
10. Sø	0,4	1,3
11. Sø	1,1	3,4
12. Sø	0,0	0,4
13. § 3 eng	0,1	0,3
14. § 3 eng	0,1	0,3

Fredede områder & kommunalplaner

Ingen af husdyrbrugets anlæg ligger overlappende med de kommunale udpegninger for områder med særlige økologiske forbindelser, særlige naturbeskyttelsesinteresser eller fredninger.

Internationale beskyttelsesområder

Da husdyrbruget ikke ligger i, eller i nær tilknytning til, et Natura 2000-område, vurderer Aabenraa Kommune, at ansøgningen ikke har en væsentlig indvirkning på internationale beskyttelsesområder. Det nærmeste habitat H90 Vidå med tilløb, Rudbøl sø og Magisterkogen¹ i Natura-2000 område nr. 89 'Vadehavet'. Området ligger ca. 6 km vestsydvest for husdyrbruget.

Beskyttelsen af habitatnaturen i habitatområdet er indarbejdet i husdyrbruglovens regler for ammoniakfølsom natur, som vurderes i ovenstående afsnit om ammoniakfølsom natur. Det vurderes, at det ansøgte ikke har en væsentlig indvirkning på habitatområdet, da det ikke medfører tilstandsændringer i områdets natur.

Planter og dyr

I forhold til plantearter optaget på habitatdirektivets bilag IV, afsnit b vurderer kommunen, at der ikke sker nogen ødelæggelse af disse som følge af projektet, da ingen af de syv plantearter er registreret på stedet eller vurderes at findes der.

Der er registreret spidssnudet frø (habitatdirektivets bilag IV) i en § 3 beskyttet sø ca. 530 m syd for hønsestalden. Det vurderes dog, jf. vurderinger i tidligere afsnit, at der som følge af det ansøgte ikke sker en tilstandsændring i områdets natur, der vil medføre en forværring af paddernes levevilkår.

Det kan ikke udelukkes, at der forekommer beskyttede flagermus omkring gården. Da der hverken fjernes gamle træer eller bygninger i det ansøgte eller forekommer tilstandsændringer i naturarealer, vurderer Aabenraa Kommune, at områdets dyre- og planteliv ikke forværres af det ansøgte.

Jord, grundvand og overfladevand

Afløb fra svinestald, hestestald og den nye møddingsplads leder alle til eksisterende fortank og videre til gyllebeholder. Ved hønsestalden er der 2 opsamlingsbeholdere på hver 20 m³, til opsamling af vaskevand.

Placeringerne af opsamlings- og opbevaringsanlæg fremgår af afløbsplanerne i miljøkonsekvensrapportens Bilag 3.

² Lovbekendtgørelse nr. 927 af 28. juni 2024 om naturbeskyttelse

Aabenraa Kommune stiller vilkår til, at afløbsforholdene skal stemme overens med det beskrevne i miljøkonsekvensrapporten, samt at ændringer heraf skal godkendes af tilsynsmyndigheden.

For at modvirke risikoen for olieforurening, har Aabenraa Kommune vurderet, at det er nødvendigt at stille vilkår til placering af olietanke og forholdsregler ved uheld, herunder at der på ejendommen skal være materiale til opsamling af spild.

Aabenraa Kommune vurderer, at der ikke forekommer en væsentlig virkning på den miljømæssige tilstand af jord, grundvand og overfladevand, såfremt de stillede vilkår og husdyrbrugloven med bekendtgørelser overholdes.

Lugtgener

Aabenraa Kommune har vurderet, at lugtmarkørerne for nærmeste nabo, nærmeste samlet bebyggelse og nærmeste byzone er placeret korrekt i husdyrgodkendelse.dk.

Aabenraa Kommune vurderer endvidere, at da det nærmeste lokalplanlagte område i landzonen er beliggende længere væk end nærmeste samlet bebyggelse, er det ikke nødvendigt at vurdere lugt for nærmeste lokalplanlagte område i landzonen, da lugtgenekriteriet ved nærmeste samlet bebyggelse er overholdt. Ved det nærmeste lokalplanlagte område i landzone gælder der de samme lugtgenekriterier som ved samlet bebyggelse.

Der er ikke kumulation i forhold til lugt fra andre husdyrbrug, idet der ikke ligger andre husdyrbrug indenfor 300 m til nærmeste samlede bebyggelse og byzone samt indenfor 100 m til nærmeste nabobeboelse uden landbrugspligt.

Tabel 4. Lugtberegning – uddrag fra husdyrgodkendelse.dk., ansøgningsskema nr. 252 050.

Adresse	Område status	Kumulation	Korrigeret geneafstand (m)	Vægtet gennemsnitsafstand (m)	Genekriterie overholdt
Hyndingvej 12	Nærmeste nabo uden landbrugspligt	0	143,5	315,6	Ja
Hyndingvej 9	Nabo uden landbrugspligt	0	143,5	463,5	Ja
Ravsted Storegade 51	Nærmeste samlet bebyggelse	0	291	1.723,3	Ja
Øster Højst	Nærmeste fremtidig byzone	0	453,9	3.309,3	Ja

Som det fremgår af Tabel 3, er lugtgeneafstanden til nærmeste nabo uden landbrugspligt, nærmeste samlet bebyggelse og nærmeste byzone overholdt.

Ud over beregning af lugtgeneafstanden, udregnes lugtkonsekvenszonen i husdyrgodkendelse.dk. Inden for denne radius kan lugt ind imellem registreres. Lugtkonsekvenszonen er udregnet til 365 m og måles ud fra vægtet lugtcentrum. Et kort med lugtcentrum og -konsekvenszonen er vedlagt som bilag 1 i afsnit D. Kommunens bilag.

Der er stillet driftsvilkår til renholdelse af staldarealer for at undgå forurening med ammoniak, som går ud over forudsætningerne i beregningerne i husdyrgodkendelse.dk.

Øvrige emissioner og gener

Støjgener

I miljøkonsekvensrapportens afsnit 3.9.2 er støjgenerne beskrevet. Aabenraa Kommune vurderer, at støjgenerne er beskrevet tilstrækkeligt, og at det ansøgte ikke vil medføre væsentlige støjgener for de nærmeste naboer.

Aabenraa Kommune stiller vilkår til, at husdyrbruget skal overholde de generelle støjgrænser for områder for blandet bolig- og erhvervsbebyggelse, som angivet i Miljøstyrelsens vejledning nr. 5/1984 "Ekstern Støj fra virksomheder". Aabenraa Kommune gør opmærksom på, at støjgrænserne skal være overholdt ved nærmeste nabos inden- og udendørs opholdsarealer, dog maks. 15 m fra beboelsen.

Støvgener

Støvgenerne er beskrevet i miljøkonsekvensrapportens afsnit 3.9.3. Aabenraa Kommune vurderer, at støvgenerne er beskrevet tilstrækkeligt, og at der gøres de nødvendige tiltag for at begrænse støvgenerne for de omkringboende.

Aabenraa Kommune stiller vilkår til, at der ikke må forekomme støvgener uden for ejendommens eget areal, og at dette vurderes af tilsynsmyndigheden.

Rystelsesgener

Evt. rystelser fra ejendommen er beskrevet i miljøkonsekvensrapportens afsnit 3.9.4. Aabenraa Kommune vurderer at evt. gener fra rystelser er beskrevet tilstrækkeligt, og at det ansøgte ikke vil medføre væsentlige gener i form af rystelser ved de nærmeste naboer.

For at sikre naboerne stilles der vilkår til, at der ikke må forekomme væsentligt gener fra rystelser og vibrationer uden for ejendommens eget areal, og at dette vurderes af tilsynsmyndigheden.

Flue- og rottegener

Husdyrbrugets skadedyrsbekæmpelse er beskrevet i miljøkonsekvensrapportens afsnit 3.9.6. Aabenraa Kommune vurderer, at bekæmpelse af fluer og rotter har et sådant omfang, at der ikke vil være væsentlige gener for omkringboende.

Aabenraa Kommune stiller vilkår til, at arealerne omkring staldene skal holdes ryddelige, således at rottetilhold forebygges. Der stilles derudover vilkår til, at fluebekæmpelse skal ske efter gældende retningslinjer fra Aarhus Universitet, Institut for Agroøkologi.

Transportgener

Ansøger har redegjort for antallet af transporter til og fra husdyrbruget samt husdyrbrugets til- og frakørselsforhold i miljøkonsekvensrapportens afsnit 3.9.1.

Aabenraa Kommune vurderer at transporterne til og fra ejendommen er beskrevet tilstrækkeligt, og at der ikke skal stilles vilkår til transporter til og fra ejendommen.

Lysgener

I miljøkonsekvensrapportens afsnit 3.9.5 beskrives det, at udendørsbelysningen ved samtlige staldanlæg er udstyret med sensor, og derved kun er tændt i det nødvendige omfang for arbejdsgangen. Der er ikke natbelysning i nogle af staldene og det vurderes at lys herfra ikke vil medføre væsentlige gener for omgivelserne.

Aabenraa Kommune stiller vilkår, til at der ikke må forekomme væsentlige lysgener for de omkringboende, og at dette vurderes af tilsynsmyndigheden.

Uhygiejniske forhold

Ansøger har redegjort for opbevaring af døde produktionsdyr i miljøkonsekvensrapportens afsnit 3.10.1. Da døde dyr opbevares forsvarligt, samt at der

forebygges mod skadedyr i den daglige drift, vurderer Aabenraa Kommune, at der, som følge af det ansøgte, ikke sker en væsentlig indvirkning på miljøet, hvad angår uhygiejniske forhold.

Miljøbeskyttelseslovens affaldshierarki

Husdyrbruget er forpligtet til at overholde Aabenraa Kommunes til enhver tid gældende regulativ for erhvervsaffald, hvorfor det vurderes, at kravet om iagttagelse af miljøbeskyttelseslovens affaldshierarki er overholdt.

Bedste tilgængelig teknik (BAT)

BAT Ammoniakemission

Der er et krav om vurdering af de væsentlige virkninger på miljøet og anvendelse af den bedste tilgængelige teknik (BAT) inden for ammoniakemissioner, når produktionen medfører en ammoniakemission på mere end 750 kg NH₃-N pr. år.

Anvendelse af den bedste tilgængelige teknik (BAT) i forhold til ammoniak- og lugtemission fra anlægget er omsat til et bestemt krav til størrelsen af ammoniak- og lugtemission, der må komme fra husdyrbruget. Beregningerne i husdyrgodkendelse.dk viser, at BAT-kravet til ammoniakemission fra husdyrbruget er 4.239 kg NH₃-N pr. år, og at den faktiske emission er 4.239 kg NH₃-N pr. år. BAT-kravet for husdyrbruget er således overholdt med de valgte gulvtyper og gødningsbånd med tømning minimum 3 gange ugentligt.

Aabenraa Kommune stiller vilkår til gødningsbånd i hønsestalden jf. teknologibladet for hyppig fjernelse af gødning fra æglæggende høns som ikke holdes i bur.

Der stilles vilkår til, at staldafsnit med dybstrøelse skal strøs med halm eller andet tørstof, i mængder, der sikrer, at dybstrøelsesmatten altid er tør i overfladen, da det indgår i forudsætningen for ammoniakemissionsberegningen.

Der er stillet driftsvilkår til renholdelse af staldarealer for at undgå forurening med ammoniak, som går ud over forudsætningerne i beregningerne i husdyrgodkendelse.dk.

Øvrige krav

Vurdering af om husdyrbruget har tilstrækkelig opbevaringskapacitet til husdyrgødning

Der er redegjort for håndtering og opbevaring af husdyrgødning i miljøkonsekvensrapportens afsnit 3.3. Ansøger har indsendt en kapacitetsberegning der viser, at der er mere end 9 måneders opbevaringskapacitet til gylle fordelt på husdyrbrugets eksisterende gyllebeholdere på hhv. 720 m³ og 1.530 m³.

Alt fjerkrægødning afsættes til biogasanlæg, og afgasset biomasse returneres i gyllebeholderen. Fast staldgødning og dybstrøelse fra hønsestalden kommer i en container placeret ved staldens nordvestlige hjørne, hvorfra containeren afhentes til biogasanlæg.

Hestegødning kan fremover placeres på den nye møddingsplads på hyndingvej 13, indtil gødningen kan placeres i markstak, eller benyttes som flydelag i gyllebeholderne.

Aabenraa Kommune vurderer, at håndteringen af husdyrgødning overholder BAT, og at der ikke er væsentlig virkning på miljøet herfra. Dokumentation for tilstrækkelig opbevaringskapacitet skal kunne forevises på tilsynsmyndighedens forlangende.

Vurdering af om afstandskrav er overholdt

I hestestalden søges der om at udvide produktionsarealet med 75 m² dybstrøelsesareal, udvidelsen giver anledning til forøget ammoniak- og lugtemission fra anlægget og skal

derfor overholde afstandskravene i husdyrbruglovens §§ 6, 7 og 8. Da stalden er beliggende ca. 10 m fra beboelsen på samme ejendom, overskrides afstandskravet hertil på 15 m jf. husdyrbruglovens § 8, stk. 1, nr. 6.

Ansøger har derfor søgt om dispensation fra afstandskravet til beboelse på samme ejendom. Aabenraa Kommunes vurdering af ansøgning om dispensation for afstandskravet ses i afsnittet "Dispensationer".

Øvrige eksisterende stalde og anlæg overholder alle afstandskrav angivet i husdyrbruglovens §§ 6-8.

Vurdering af, om husdyrbruget er forureningsmæssigt og teknisk eller driftsmæssigt forbundet med andre husdyrbrug

Ansøger hverken ejer eller driver andre husdyrbrug. Husdyrbruget på Hyndingvej 13 og 14 er således ikke forureningsmæssigt, teknisk eller driftsmæssigt forbundet med andre husdyrbrug.

Alternative løsninger

Ansøger har i afsnit 3.21 i miljøkonsekvensrapporten redegjort for de alternative løsninger, der har været vendt i forbindelse med, at ansøgningsmaterialet til denne miljøgodkendelse blev udarbejdet.

På baggrund af redegørelsen i miljøkonsekvensrapporten vurderer Aabenraa Kommune, at der er redegjort tilstrækkeligt for de alternative løsninger, og hvorfor den ansøgte løsning er den, der er valgt.

Ophør af husdyrbruget

Ud fra ansøgers redegørelse i miljøkonsekvensrapportens afsnit 2 vurderer Aabenraa Kommune, at ejendommen vil blive afviklet miljømæssigt forsvarligt, hvis husdyrbruget på Hyndingvej 13 og/eller 14 ophører helt.

Aabenraa Kommune stiller vilkår til, at der skal foretages oprydning og rengøring ved varigt ophør af driften for at undgå forureningsfare.

Samlet vurdering

Vurdering af VVM og BAT

På baggrund af de stillede vilkår og ovenstående begrundelse for og særkender på husdyrbruget er det Aabenraa Kommunes samlede vurdering, at det ansøgte projekt overholder anvendelse af den bedste tilgængelige teknik (BAT), og at projektet ikke indebærer væsentlige indvirkninger på miljøet, herunder i forhold til omgivelsernes sårbarhed og kvalitet, i forhold til navnlig:

- Landskabelige værdier (der sker ingen udvendige bygningsmæssige ændringer).
- Natur med dens bestande af vilde planter og dyr og deres levesteder, herunder områder, der er beskyttet mod tilstandsændringer eller fredet udpeget som internationalt naturbeskyttelsesområde eller udpeget som særlig sårbart overfor næringsstofpåvirkning.
- Jord, grundvand og overfladevand.
- Lugt-, støj-, rystelser-, støv-, flue-, transport-, og lysgener, uhygiejniske forhold, affaldsproduktion mv.

Samspillet mellem faktorer og sårbarhed i forhold til risici for større ulykker m.v.

Aabenraa Kommune vurderer på baggrund af det, der er beskrevet i miljøkonsekvensrapportens afsnit 3.17 og 3.19, at der ikke er væsentlige negative virkninger på miljøet på nedenstående faktorer, hverken når de vurderes enkeltvis, eller når der vurderes på samspillet imellem 2 eller flere af faktorerne.

1. Befolkningen og menneskers sundhed
2. Biologisk mangfoldighed med særlig vægt på kategori 1– og 2 natur samt bilag IV arter
3. Jordarealer, jordbund, vand, luft og klima
4. Materielle goder, kulturarv og landskabet
5. Samspejlet imellem to, flere eller alle faktorer efter nr. 1-4 og
6. Sårbarhed i forhold til risici for større ulykker eller katastrofer som følge af ovenstående 5 faktorer

Lovgrundlag

Ansøgningen er behandlet i henhold til kravene i Lovbekendtgørelse nr. 1065 af 21. august 2025 om husdyrbrug og anvendelse af gødning m.v. med senere ændringer (husdyrbrugloven) med tilhørende bekendtgørelse nr. 1089 af 16. oktober 2024 om godkendelse og tilladelse m.v. af husdyrbrug (husdyrgodkendelsesbekendtgørelsen).

Husdyrbruget har en ammoniakemission på mere end 3.500 kg NH₃-N pr. år og er derfor omfattet af husdyrbrugloven § 16 a, stk. 1. Husdyrbruget er godkendelsespligtigt, og Aabenraa Kommune er godkendelses- og tilsynsmyndighed.

Udnyttelsesfrist

Miljøgodkendelsen skal være udnyttet inden 6 år fra godkendelsen er meddelt. Godkendelsen anses som udnyttet ved meddelelsestidspunktet.

Revurdering af miljøgodkendelsen

Miljøgodkendelser givet efter § 16 a, stk. 1 skal ikke revurderes.

Retsbeskyttelse

Med denne miljøgodkendelse følger der 8 års retsbeskyttelse af husdyrbrugets indretning og drift. Retsbeskyttelsen gælder indtil den **XX. XXXX 20XX**.

Ophævelse af eksisterende godkendelse

Både den eksisterende miljøgodkendelse og §15 anmeldeafgørelse til Hyndingvej 13 og 14, 6372 Bylderup-Bov ophæves ved udnyttelse af denne miljøgodkendelse.

Andre tilladelser og dispensationer

Aabenraa Kommune gør opmærksom på, at den meddelte godkendelse udelukkende omfatter forholdet til husdyrbrugloven. Der skal derfor søges om en separat byggetilladelse, ændring af bygningsanvendelse, nedrivningstilladelse, afledning af tagvand eller lignende hos Aabenraa Kommune.

B. Vilkår for husdyrbruget

Vilkårene i denne miljøgodkendelse skal, hvis ikke andet er anført, være opfyldt fra det tidspunkt, hvor miljøgodkendelsen udnyttes.

Vilkår, der vedrører driften, skal være kendt af de ansatte, der er beskæftiget med den pågældende del af driften.

Denne miljøgodkendelse meddeles på nedenstående vilkår. Konkrete bestemmelser i lovgivningen og bekendtgørelser, der generelt er gældende for alle husdyrbrug, er ikke stillet som vilkår for godkendelsen.

Afgørelse

Vilkår 1. Husdyrbruget skal placeres, indrettes og drives i overensstemmelse med de oplysninger, der fremgår af det vedlagte ansøgningsmateriale, skema nr. 252 050, version 3, modtaget i Aabenraa Kommune den 27. marts 2026, og med de vilkår, der fremgår af miljøgodkendelsen.

Vilkår 2. Denne miljøgodkendelse skal altid være at finde på ejendommen, enten udskrevet eller digitalt, og være tilgængelig for ejer og medarbejdere. Dens indhold skal være driftsleder bekendt. Relevante vilkår skal være medarbejderne bekendt.

Indretning og drift

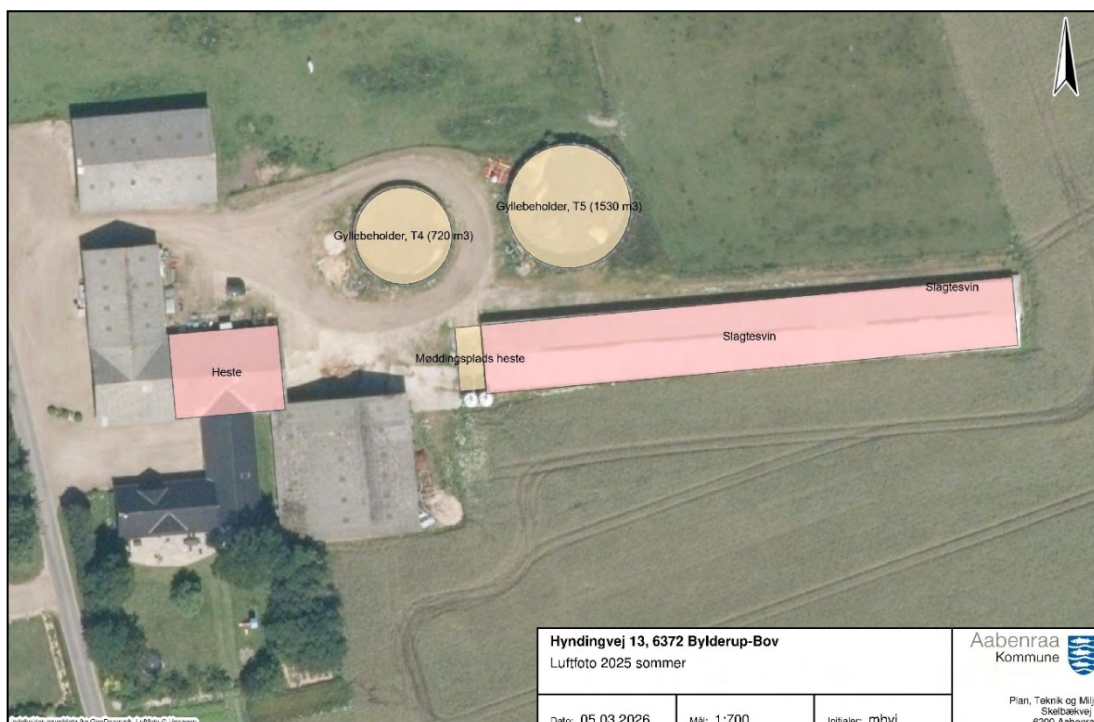
Husdyrhold, produktionsareal og staldsystem

Vilkår 3. Husdyrbrugets stalde, gulvtyper og produktionsarealer skal være i overensstemmelse med nedenstående tabel:

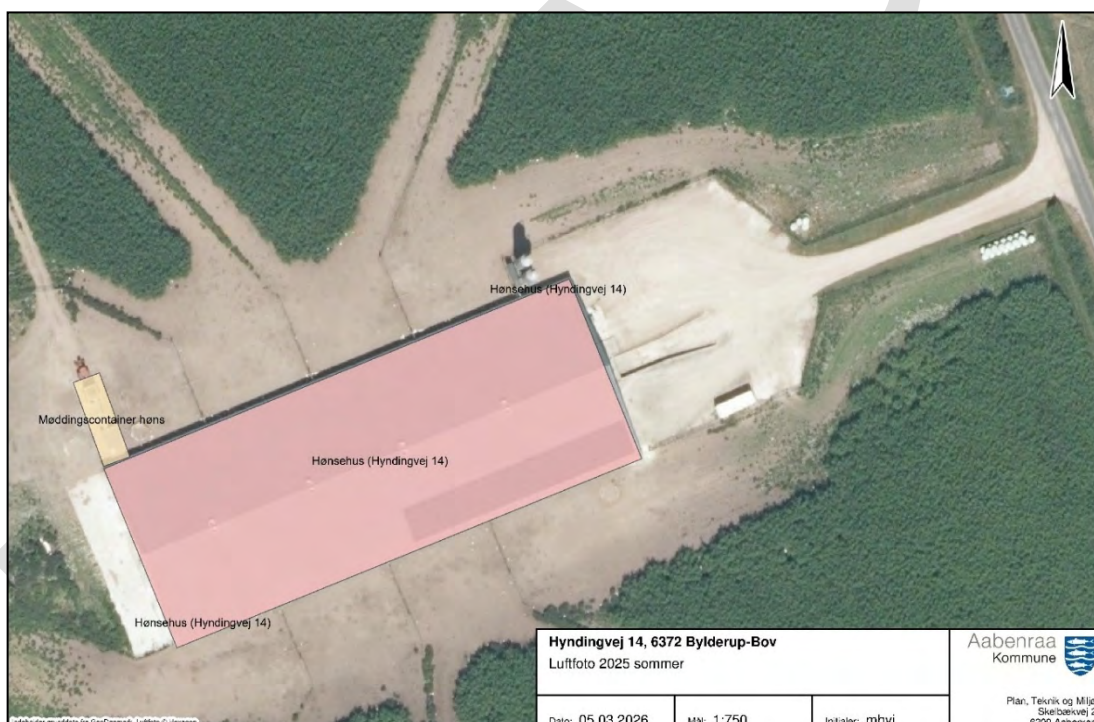
Stald	Produktion	Staldstørrelse m ²	Produktionsareal m ²
Hønseshus	Høner, konsumæg Fler-etagesystem	3.523	4.140
Slagtesvin	Slagtesvin og smågrise 50-75 % fast gulv	1.152	880
Heste	Heste Dybstrøelse	292	100
I alt			5.120

Vilkår 4. Der må ikke være over 2.000 slagtesvin (over 30 kg) eller 40.000 fjerkræ på stald ad gangen.

Vilkår 5. Husdyrbruget skal indrettes med stalde og opbevaringsanlæg som vist på Figur 3 og Figur 4. Dyretyper og staldsystem må ikke ændres, og størrelsen på produktionsarealerne må ikke øges, i forhold til det der fremgår af vilkår 3.



Figur 3. Oversigt over stalde og gødningsopbevaringsanlæg på Hyndingvej 13.



Figur 4. Oversigt over stalde og gødningsopbevaringsanlæg på Hyndingvej 14.

Dybstrøelsesarealer i stalde

Vilkår 6. I staldafsnit med dybstrøelse skal der strøs med halm eller andet tørstof i mængder, der sikrer, at dybstrøelsesmåtten altid er tør i overfladen.

Opbevaring og håndtering af flydende husdyrgødning

Vilkår 7. Hvis gyllen ikke suges direkte over i gyllevogn med påmonteret læssekran, skal påfyldning af gyllevogn foregå på støbt plads med afløb til opsamlingsbeholder. Pladsen skal rengøres for spild af flydende

husdyrgødning umiddelbart efter en periode med daglig påfyldning er afsluttet.

- Vilkår 8. Traktordrevne pumper skal, når de ikke anvendes, og ikke er under opsyn, f.eks. ved arbejdsdagens ophør, afbrydes ved kraftoverførselsakslen. Traktoren skal aflåses eller helt frakobles pumpeudstyret.

Placering og konstruktion af anlæg

- Vilkår 9. Den eksisterende beplantning langs Hyndingvej, som angivet med rødt på Figur 5, skal bevares og vedligeholdes. Såfremt beplantningen fjernes eller reduceres, skal der genetableres beplantning, der opfylder samme afskærmende funktion.



Figur 5. Afskærmende beplantning ved Hyndingvej 14.

Lugt

Vilkår 10. Der skal til stadighed opretholdes en god staldhygiejne. Det skal bl.a. sikres at gulve holdes tørre, at gødnings- og foderrester i staldene fjernes, og at fodringssystemer holdes rene.

Øvrige emissioner og gener

Støj

Vilkår 11. Husdyrbrugets samlede støjbidrag, angivet som det ækvivalente, korrigerede støjniveau i dB(A) i punkter 1,5 meter over terræn, målt eller beregnet ved nærmeste beboelses opholdsareal, må ikke overskride følgende værdier, som angivet i Miljøstyrelsens vejledning nr. 5/1984 "Ekstern støj fra virksomheder":

	Tidsinterval	Grænseværdi	Referencetidsrum
Hverdage	Kl. 07.00-18.00	55 dB(A)	8 timer
Lørdage	Kl. 07.00-14.00	55 dB(A)	7 timer
Lørdage	Kl. 14.00-18.00	45 dB(A)	4 timer
Søn- og helligdage	Kl. 07.00-18.00	45 dB(A)	8 timer
Aften	Kl. 18.00-22.00	45 dB(A)	1 time
Nat	Kl. 22.00-07.00	40 dB(A)	½ time

Referencetiden er det mest støjbelastede tidsrum i perioden. Støjens maksimalværdi må om natten ikke overstige 55 dB(A) ved boliger.

Støjgrænserne må ikke overskrides ved nærmeste nabos udendørs opholdsarealer, maks. 15 m fra beboelsen.

Vilkåret gælder for al støj fra landbrugsdriften på ejendommens bygningsparcel. Markarbejde med traktorer og landbrugsmaskiner er ikke omfattet af ovennævnte støjgrænser.

Vilkår 12. Hvis tilsynsmyndigheden, på baggrund af en orienterende støjmåling, finder det nødvendigt, skal den ansvarlige for husdyrbruget dokumentere, at de i vilkår 11 fastsatte støjgrænser overholdes. Tilsynsmyndigheden kan dog kun kræve dette dokumenteret en gang årligt.

Målingerne/beregningerne skal være en "Miljømåling – ekstern støj", og skal udføres af en person eller firma, som findes på Miljøstyrelsens sidste reviderede liste over firmaer/personer, der er godkendte til at udføre "Miljømåling – ekstern støj". Udgifterne til støjmålingen afholdes af husdyrbruget.

Støv, lys og rystelser

Vilkår 13. Driften må ikke medføre væsentlige støv- og lysgener eller gener i form af rystelser uden for ejendommens eget areal. Dette vurderes af tilsynsmyndigheden.

Skadedyr

Vilkår 14. Der skal på husdyrbruget foretages effektiv fluebekæmpelse som minimum i overensstemmelse med de nyeste fastsatte retningslinjer fra Aarhus Universitet, Institut for Agroøkologi.

Vilkår 15. Opbevaring af foder skal ske på en sådan måde, at der ikke opstår risiko for tilhold af skadedyr (rotter mv.).

Bedste tilgængelige teknik (BAT)

Gødningsbånd

Vilkår 16. Hønsstalden skal være indrettet med gødningsbånd.

Vilkår 17. Gødningsbåndet skal tømmes mindst 3 gange ugentligt med et interval på 2 dage.

Vilkår 18. Gødningsbånd og transportsystem skal vedligeholdes i overensstemmelse med producentens vejledning. Producentens vejledning skal opbevares på husdyrbruget.

Jord, grundvand og overfladevand

Spildevand

Vilkår 19. Kemikalier, medicin, foderstoffer m.v., skal opbevares, således at de ikke kan ledes til jord, grundvand eller overfladevand, hvis der måtte ske udslip. Et eventuelt spill af sådanne stoffer med fare for forurening skal straks opsamles.

Vilkår 20. Afledning af flydende husdyrgødning, restvand og spildevand skal foregå som beskrevet i miljøkonsekvensrapporten og vist på Figur 6 og Figur 7.



Figur 6. Afløbsplan for Hyndingvej 13.



Figur 7. Afløbsplan for Hyndingvej 14.

Vilkår 21. Vask af maskiner og redskaber, hvorfra der kan forekomme gødnings- og sprøjterester, skal foregå på støbt plads med tæt bund og med bortledning af spildevandet til gyllebeholder.

Olie og diesel

Vilkår 22. Der skal på ejendommen altid forefindes egnet materiale til opsamling af oliespild.

Vilkår 23. Olie og diesel, herunder spildprodukter, skal opbevares i overjordiske beholdere på fast bund uden afløb, så spild kan opsamles.

Egenkontrol

Generelt

Vilkår 24. Kvitteringer for aflevering af farligt affald og andre dokumentationer for vilkårenes overholdelse skal forevises Aabenraa Kommune på forlangende.

Vand- og elforbrug

Vilkår 25. Elforbruget skal mindst registreres en gang årligt. De årlige registreringer af elforbruget skal opbevares i mindst 5 år og forevises på tilsynsmyndighedens forlangende.

Vilkår 26. Vandforbruget til dyreholdet skal registreres mindst en gang årligt. De årlige registreringer af vandforbruget skal opbevares i mindst 5 år og forevises på tilsynsmyndighedens forlangende.

Gødningsskænk

Vilkår 27. Der skal føres en logbog, hvori følgende registreres:

- Dato for tømning af gødningsskænk
- Enhver form for driftsstop med angivelse af årsag og varighed i dage

- Vilkår 28. Tilsynsmyndigheden skal underrettes, såfremt gødningsbånd er ude af drift i en periode på mere end 2 uger.
- Vilkår 29. Logbogen skal opbevares i mindst fem år på husdyrbruget og forevises på tilsynsmyndighedens forlangende.

Ved ophør af husdyrbruget

Vilkår 30. Ophør af husdyrbruget skal meddeles til Aabenraa Kommune.

Vilkår 31. Ved husdyrbrugets ophør skal tilbageværende husdyrgødning fjernes, og ejendommen skal ryddes for affald, kemikalier, døde dyr, spildevand, foder mv. Alt skal bortskaffes i henhold til kommunens affaldsregulativer.

Beredskabsplan

- Vilkår 32. På husdyrbruget skal der forefindes en opdateret beredskabsplan. Beredskabsplanen skal opbevares på et kendt og tilgængeligt sted for alle medarbejderne. Den skal ajourføres løbende og minimum 1 gang årligt. Datoen for ajourføringen skal fremgå af planen. Ved ansættelse af udenlandsk arbejdskraft skal beredskabsplanen oversættes til et sprog de forstår. I tilfælde af uheld skal beredskabsplanens forskrifter følges.
- Vilkår 33. Beredskabsplanen skal gennemgås med nyansatte, når de tiltræder og derefter med de ansatte mindst én gang årligt.

C. Offentlighed og klagevejledning

Annoncering

Ansøgning om miljøgodkendelse har været offentligt annonceret den 5. marts 2026 på Aabenraa Kommunes hjemmeside for at informere offentligheden om ansøgningen og tidligt inddrage denne i beslutningsprocessen.

Aabenraa Kommune har ikke modtaget henvendelser angående anmodning om at få tilsendt udkast til miljøgodkendelse.

Naboorientering og partshøring

Et udkast til miljøgodkendelsen blev den 23. april 2026 sendt i høring hos ansøger, naboer og andre berørte, samt til andre, som har anmodet herom. Samtidig blev den lagt på Aabenraa kommunes hjemmeside. Der var en frist på 30 dage til at fremsende kommentarer.

Der er ikke kommet bemærkninger i høringsperioden.

Hvis der er kommet kommentarer og sket ændringer på udkastet, skal ændringer nævnes her.

Annoncering og afgørelse

Den meddelte miljøgodkendelse bliver offentligt annonceret på Aabenraa Kommunes hjemmeside den XX. XXXX 202X, og afgørelsen bliver fremsendt til de klageberettigede.

Du har ifølge forvaltningslovens³ § 9 ret til aktindsigt i alle dokumenter, der vedrører sagen. Eventuel aftale herom skal aftales med Team Miljø's landbrugsgruppe på landbrug@aabenraa.dk.

Klagevejledning

Miljøgodkendelsen kan i medfør af husdyrbrugloven § 76 påklages til Miljø- og Fødevarerklagenævnet.

Hvis du ønsker at klage over denne afgørelse, kan du klage til Miljø- og Fødevarerklagenævnet. Du klager via Klageportalen, som du finder et link til på forsiden af www.naevneneshus.dk. Klageportalen ligger på www.borger.dk og www.virk.dk. Du logger på www.borger.dk eller www.virk.dk, ligesom du plejer, typisk med NEM-ID. Klagen sendes gennem Klageportalen til Aabenraa Kommune, der har truffet afgørelsen. En klage er indgivet, når den er tilgængelig for kommunen i Klageportalen. Når du klager, skal du som privatperson betale et gebyr på kr. 900. For virksomheder og organisationers vedkommende er gebyret på 1.800 kr. Du betaler gebyret med betalingskort i Klageportalen.

Miljø- og Fødevarerklagenævnet skal som udgangspunkt afvise en klage, der kommer uden om Klageportalen, hvis der ikke er særlige grunde til det. Hvis du ønsker at blive fritaget for at bruge Klageportalen, skal du sende en begrundet anmodning til Aabenraa Kommune, der har truffet afgørelse i sagen. Aabenraa Kommune videresender herefter anmodningen til Miljø- og Fødevarerklagenævnet, som træffer afgørelse om, hvorvidt din anmodning kan imødekommes.

Klagefristen udløber 4 uger efter, at afgørelsen er meddelt. Er afgørelsen offentligt bekendtgjort, regnes klagefristen dog altid fra bekendtgørelsen. Hvis klagefristen udløber på en lørdag eller helligdag, forlænges fristen til den følgende hverdag.

³ Lovbekendtgørelse nr. 433 af 22. april 2014 Forvaltningsloven

Afgørelsen annonceres offentligt den **XX. XXXX 202X** på Aabenraa Kommunes hjemmeside. En eventuel klage skal være modtaget senest den **XX. XXXX 202X**, der er dagen for klagefristens udløb.

Aabenraa Kommune kan oplyse, at en klage ikke har opsættende virkning, medmindre Miljø- og Fødevareklagenævnet bestemmer andet, jf. husdyrbruglovens § 81, stk. 1.

Når Aabenraa Kommune modtager en klage, underretter kommunen straks ansøger om klagen.

Afgørelsen kan påklages af:

- Afgørelsens adressat
- Miljøministeren, når væsentlige nationale eller internationale interesser er berørt.
- Enhver, der har en individuel, væsentlig interesse i sagens udfald
- Styrelsen for Patientsikkerhed
- Danmarks Fiskeriforening, Ferskvandsfiskeriforeningen for Danmark, Arbejderbevægelsens Erhvervsråd og Forbrugerrådet, alle i henhold til lovens § 85
- Lokale foreninger og organisationer, i henhold til lovens § 86
- Landsdækkende foreninger og organisationer, i henhold til lovens § 87

Søgsmål til prøvelse af afgørelsen skal være anlagt inden 6 måneder efter, at afgørelsen er offentligt bekendtgjort.

Udkastet til miljøgodkendelsen er forud for meddelelse af godkendelsen blevet sendt til ansøger og ansøgers rådgiver, parter, naboer og andre berørte (beboelser der er beliggende inden for det beregnede konsekvensområde for lugtemission, jf. D).

Den **XX. XXXX 202X**

Underskrift

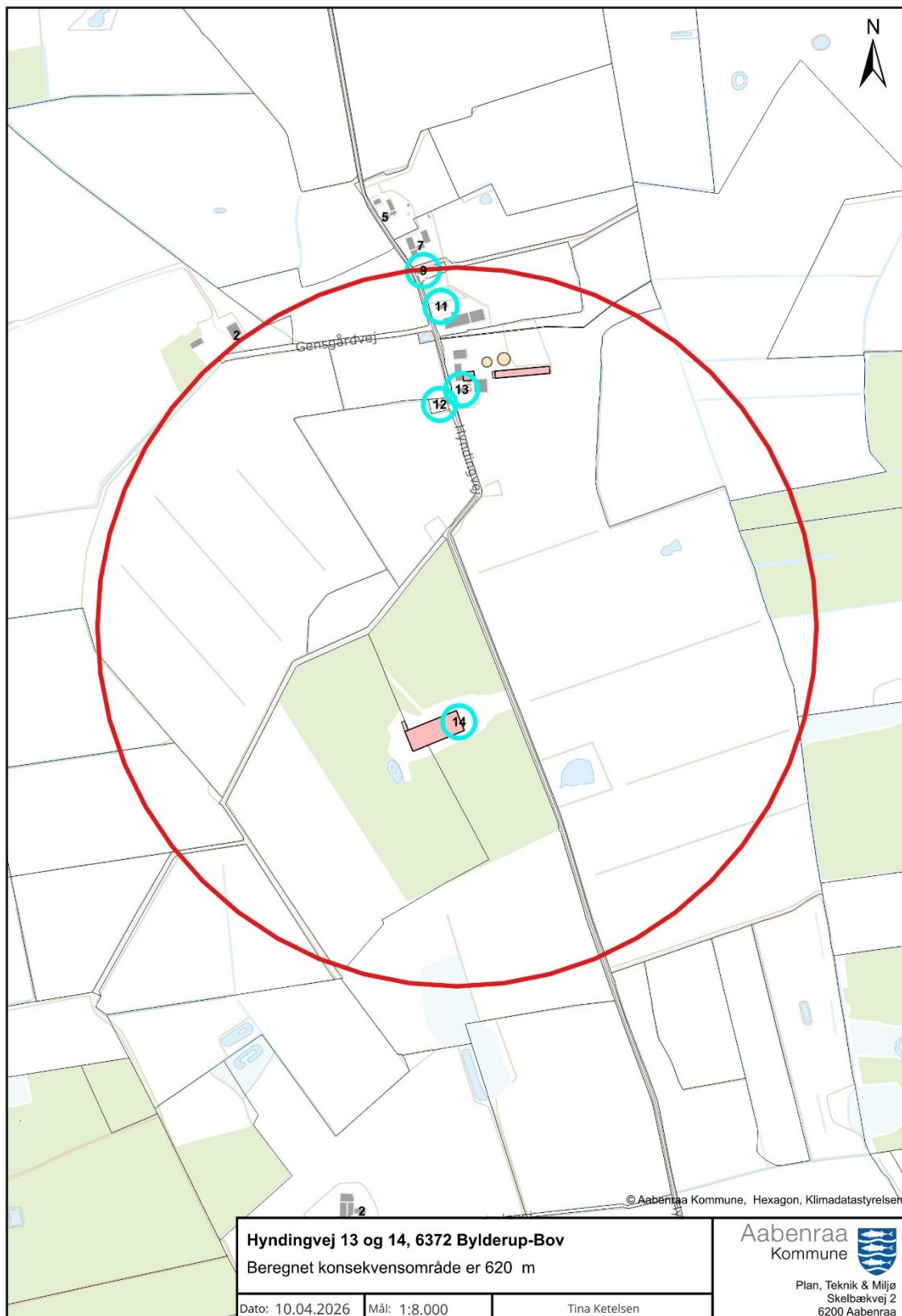
Maja Hauchrog vink
Team Miljø
Byg, Natur & Miljø

Aabenraa Kommune
Skelbækvej 2, 6200 Aabenraa

D. Kommunens bilag

Lugtkonsekvenszonen

Aabenraa Kommune har udarbejdet et kort over lugtkonsekvenszonen med en konsekvenszone på 620 m:



E. Miljøkonsekvensrapport

Ansøger har indsendt en ansøgning om miljøgodkendelse med tilhørende bilag. Miljøkonsekvensrapporten (MKR) er udarbejdet af miljørådgiver Sanne Petersen, Spiras.

Aabenraa Kommune vurderer, at de oplysninger, som ansøger har fremlagt i MKR, er fuldstændige og af tilstrækkelig høj kvalitet.

Ansøgningsmaterialet, der indeholder MKR inklusive bilag, er vedlagt som bilag 1 til miljøgodkendelsen.

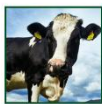
Ansøgningsskemaet fra husdyrgodkendelse.dk er ikke vedlagt, da resultaterne er indarbejdet i enten MKR eller i miljøgodkendelsen. Hvis skemaet fra husdyrgodkendelse.dk ønskes tilsendt, kan de fås ved henvendelse til landbrug@aabenraa.dk eller på tlf. 73 76 78 64.

Jf. husdyrgodkendelsesbekendtgørelsens bilag 1, pkt. F, litra 6 er der ved ansøgninger efter husdyrbruglovens § 16a krav til, at der skal være en beskrivelse af hvilke metoder, der er anvendt til identificering og forudberegning af de væsentlige virkninger på miljøet. Til udarbejdelse af MKR, har ansøger benyttet sig af beregningerne i husdyrgodkendelse.dk, hvor emissionsfaktorerne tager afsæt i husdyrgodkendelsesbekendtgørelsens bilag 3. Aabenraa Kommune vurderer, at metoderne er tilstrækkeligt beskrevet.

Jf. husdyrgodkendelsesbekendtgørelsens bilag 1, pkt. F, litra 10 er der et krav om, at der i MKR skal være en referenceliste med oplysninger om kilderne til miljøkonsekvensrapportens beskrivelser og vurderinger. Referencelisten fremgår af afsnit 2 i MKR.

Vedlagte relevante bilag:

Bilag 1: Miljøkonsekvensrapport (MKR)



Ansøgning om miljøgodkendelse efter husdyrbruglovens §16a stk. 1

Hyndingvej 13-14, 6372 Bylderup Bov

Ansøgning om ændring fra økologiske høns til frilandshøns i eksisterende stald
Skema 252050 i Husdyrgodkendelse.dk



↑
Hyndingvej 13
(slagtegrise og heste)

←
Hyndingvej 14
Fjerkræ (høns)



Indholdsfortegnelse

Datablad (A1, A2, A3, A4, A5, E3)	4
Forord / læsevejledning	5
1. Indledning	5
1.1 <i>Metode og manglende viden (F6)</i>	6
2. Ikke-teknisk resume (C3, E3, F9)	6
3. Beskrivelse af husdyrbrugets karakteristika og påvirkningerne af det omgivende miljø	9
3.1 <i>Indretning og drift af anlægget (B1, E1a, F1 a-c)</i>	9
3.2 <i>Produktionsarealer</i>	10
3.2.1 <i>8 års drift</i>	10
3.2.2 <i>Nudrift</i>	11
3.2.3 <i>Ansøgt drift</i>	11
3.3 <i>Opbevaring og håndtering af husdyrgødning</i>	12
3.4 <i>Bygningsmæssige ændringer og anlægsarbejde (B2, E1a, F1b-c, F5a)</i>	13
3.5 <i>Produktionsmæssig sammenhæng med andre husdyrbrug (A5, B3)</i>	13
3.6 <i>Husdyrbruget og det ansøgte beliggenhed og afstandskrav (B4, F1a, F4)</i>	13
3.6.1 <i>Landskab</i>	13
3.6.2 <i>Kulturarv</i>	13
3.6.3 <i>Materielle goder</i>	13
3.6.4 <i>Afstandskrav</i>	14
3.6.5 <i>Bygge- og beskyttelseslinjer</i>	15
3.6.6 <i>Jordarealer og jordbund</i>	15
3.7 <i>Ammoniakemission og -deposition (B4, B5, E1b, F1d)</i>	15
3.7.1 <i>Kategori 1 natur</i>	16
3.7.2 <i>Kategori 2 natur</i>	16
3.7.3 <i>Kategori 3 natur</i>	16
3.7.4 <i>Anden beskyttet natur (§3 områder)</i>	17
3.7.5 <i>Biologisk mangfoldighed og biodiversitet (F4, F1c)</i>	18
3.7.6 <i>Bilag IV-arter</i>	18
3.8 <i>Lugtmission (B4, B6, E1b, E1c)</i>	19
3.9 <i>Øvrige emissioner og gener (B7, E1b, F1d, F5c, F8)</i>	20
3.9.1 <i>Transporter (B7, E1b)</i>	20
3.9.2 <i>Støj (B7, E1b, F1d, F5c)</i>	21
3.9.3 <i>Støv (B7, E1b)</i>	21

3.9.4	Rystelser og vibrationer (B7, E1b, F1d, F5c).....	21
3.9.5	Lyspåvirkninger (B7, E1b, F1d, F5c).....	22
3.9.6	Skadedyr (B7, E1b).....	22
3.10	Reststoffer, affald og naturressourcer (B8, E1b, F5b).....	22
3.10.1	Døde dyr (B8).....	22
3.10.2	Affald (B8, F1d, F5c).....	22
3.10.3	Olie- og kemikalier (B7, B8).....	23
3.10.4	Spildevand og restvand (B8, F1d, F4).....	24
3.11	Råvarer.....	24
3.12	Energiforbrug.....	24
3.13	Vandforbrug.....	24
3.14	BAT-ammoniakemission (B9, C2, F5g).....	25
3.15	Forslag til egenkontrol (B7).....	25
3.16	Klima (F5f).....	25
3.17	Risiko for ulykker og katastrofer (B7, F5d, F7, F8).....	26
3.18	Overvågning (F7).....	27
3.19	Andet om befolkningen og menneskers sundhed (F4, F5d).....	27
3.20	Kumulative – og grænseoverskridende virkninger (B10, E1b, F5e).....	27
3.21	Alternative løsninger og 0-alternativ (E1d, F2, F3).....	27
3.22	Erhvervsmæssig nødvendighed.....	27
4.	Oplysninger om konsulenten (A4).....	28
5.	Konklusion.....	28
6.	Bilag.....	28
	<i>Bilag 1a. Oversigtskort over Hyndingvej 13.....</i>	<i>29</i>
	<i>Bilag 1b. Oversigtskort over Hyndingvej 14.....</i>	<i>30</i>
	<i>Bilag 2. Kapacitetsberegning (svin).....</i>	<i>31</i>
	<i>Bilag 3. Afløbsplan.....</i>	<i>32</i>
	<i>Bilag 4. Genekort.....</i>	<i>33</i>

Datablad (A1, A2, A3, A4, A5, E3)

Ansøger og ejer	Christian Thomsen Hyndingvej 13, 6372 Bylderup Bov
Husdyrbrugets adresse	Hyndingvej 13-14, 6372 Bylderup-Bov
CVR nummer	37423084
CHR nummer	50586 + 50636
Kommune	Aabenraa Kommune
Ejendomsnummer	100002080
Matrikelnummer	1, 108 og 75 Hynding, Ravsted m.fl.
Andre husdyrbrug drevet af ansøger	Ingen
Biaktiviteter	Ingen
Ansøgningsskema nummer	252050
Konsulent	Spiras, Niels Bohrs Vej 2, 6000 Kolding Sanne Petersen Mail: san@spiras.dk Tlf. 20281564
Version af ansøgning	2
Dato for indsendelse	13. januar 2026

Forord / læsevejledning

Denne rapport er en miljøkonsekvensrapport, som beskriver de miljømæssige konsekvenser ved det ansøgte projekt.

Rapporten behandler de potentielle væsentlige miljøpåvirkninger ved husdyrbrugets produktion og de ansøgte ændringer. Rapporten danner grundlaget for kommunens afgørelse om miljøgodkendelse af husdyrbruget efter Husdyrbrugloven (LBK 1065 af 21/08/2025).

Miljøkonsekvensrapporten dækker alle oplysningskrav efter Husdyrgodkendelsesbekendtgørelsen (bek. nr. 1089 af 16/10/2024). De angivne parenteser med bogstaver og tal henviser til oplysningskravene i bekendtgørelsens bilag 1. I de afsnit, hvor der er behov for at vurdere påvirkningerne, er dette lavet samlet i slutningen af afsnittet. Vurderinger er undladt i de afsnit, hvor de faktuelle oplysninger er tilstrækkeligt.

Alle tabeller og figurer er angivet med kildehenvisning. Hvis der ikke er angivet nogen kilde, er det Spiras' rådgiver der er kilde.

Til miljøkonsekvensrapporten er der indsendt relevante bilag.

1. Indledning

Husdyrbruget på Hyndingvej 13 og 14, har en gældende produktionstilladelse i form af en §11 miljøgodkendelse meddelt den 22. januar 2014, samt en afgørelse om etablering af et mindre hestehold meddelt den 26. september 2024. Miljøgodkendelsen og afgørelsen om heste har givet tilladelse til følgende produktion:

- 22.135 økologiske årshøner
- 3.998 slagtesvin, 32-107 kg
- 25 m² produktionsareal til heste på dybstrøelse.

Denne ansøgning omhandler en ændring af produktionen i eksisterende stalde:

- Ændring **fra** Høner, konsumæg. Økologiske, fler-etagesystem med bånd **til** Flexgruppe: Høner, konsumæg; Fler-etagesystem. Produktionsarealet er uændret 4.140 m².
- Ændring **fra** Slagtesvin. Delvis spaltegulv, 50-75% fast gulv **til** flexgruppe Slagtesvin og Smågrise; 50-75% fast gulv. Produktionsarealet er uændret 880 m².
- Ændring **fra** 25 m² produktionsareal til heste **til** 100 m² produktionsareal til heste på dybstrøelse i eksisterende stald.

Ansøgningen omhandler ændring og etablering af følgende øvrige anlæg:

- Ny møddingsplads til dybstrøelse fra heste på eksisterende udleveringsrampe ved svinestalden. Der er afløb til opsamlingsbeholder og videre til gyllebeholder. Møddingen kan blive oplagt på denne placering indtil der sker overførsel til enten gyllebeholder som flydelag eller køres i markstak indtil udbringning.

Miljøkonsekvensrapporten er udarbejdet på baggrund af oplysninger modtaget fra ansøger Christian Thomsen, som står inde for, at alle oplysninger omkring husdyrbruget og dets drift er korrekte.

1.1 Metode og manglende viden (F6)

Til udarbejdelsen af miljøkonsekvensrapporten er brugt beregninger fra ansøgningssystemet Husdyrgodkendelse.dk anvendt. Forudsætningen for beregningen af ammoniak- og lugtemission fra stald og lager, tager afsæt i emissionsfaktorerne i Husdyrgodkendelsesbekendtgørelsens bilag 3.

Husdyrgodkendelse.dk beregner lugtgeneafstande ud fra standardiserede kurver udarbejdet på baggrund af OML-beregninger (OML= Operationelle Meteorologiske Luftkvalitetsmodeller). De standardiserede kurver tager udgangspunkt i standardstalde, normal ventilation og standardomgivelser.

Beregningen af ammoniakspredning og -afsætningen foretages med sprednings- og afsætningsmodeller udarbejdet af Aarhus Universitet (baseret på standardafsætningskurver beregnet med OML-DEP, som er en variant af OML-modellen).

2. Ikke-teknisk resume (C3, E3, F9)

Definitioner mv.

Husdyrbrugloven: Bekendtgørelse af lov om husdyrbrug og anvendelse af gødning m.v. (LBK nr. 1065 af 21/08/2025)

Husdyrgodkendelsesbekendtgørelsen: Bekendtgørelse om godkendelse og tilladelse m.v. af husdyrbrug (BEK nr. 1089 af 16/10/2024)

Husdyrgødningsbekendtgørelsen: Bekendtgørelse om miljøregulering af dyrehold og om opbevaring af gødning (BEK nr. 2243 af 29/11/2021)

Husdyrgodkendelse.dk: Det elektronisk ansøgningssystem som skal bruges til at søge miljøgodkendelse til husdyrbrug. Ansøgningssystemet beregner bl.a. afstande, udledning - og nedfald fra ammoniak og lugt.

Husdyrbruget og produktionsomfang

Denne miljøkonsekvensrapport vedrører husdyrbruget på Hyndingvej 13 og 14, 6372 Bylderup-Bov. Husdyrbruget består af en konventionel slagtegrise produktion og på nuværende tidspunkt en økologisk ægproduktion.

Den nugældende produktionstilladelse er §11 miljøtilladelsen fra den 22. januar 2014, men tilføjet en afgørelse om etablering af et hobbydyrehold fra den 26. september 2024, så det samlede tilladte dyrehold er:

- 22.135 økologiske årshøner
- 3.998 slagtesvin, 32-107 kg
- 25 m² produktionsareal til heste på dybstrøelse.

Der søges om tilladelse til omlægning af ægproduktionen til flexgruppe "Høner, konsumæg".

Landskabelige forhold

Husdyrbruget ligger i landzone udenfor områder der er udlagt i kommuneplanen.

Husdyrbruget ligger indenfor følgende udpegninger i kommuneplanen:

- Større sammenhængende landskaber

Husdyrbruget ligger i meget fladt område, der er præget af enkelte spredte bebyggelser, samt landbrugsområder i varierende størrelse, og med spredte læhegn og bevoksede områder. Det ansøgte medfører ikke nogen bygningsmæssige ændringer eller nyopførelser.

Potentielle gener

Beregningerne i ansøgningssystemet Husdyrgodkendelse.dk viser, at alle lugtgeneafstandene er overholdt med det ansøgte projekt.

Der er redegjort for støj, støv, rystelser og vibrationer, fluer og skadedyr, belysning og transportere.

Samlet set vurderes det ansøgte ikke at ville medføre væsentlige gener for de omkringboende.

Husdyrgødning

Der er på husdyrbruget to gyllebeholdere, en møddingsplads, en forbeholder og to opsamlingsbeholdere ved hønsene. Der sker med det ansøgte ikke nogen ændringer i forhold til håndtering, opbevaring og bortskaffelse af flyde husdyrgødning og dybstrøelse.

Ammoniakdeposition til natur

Der er i husdyrgodkendelsesbekendtgørelsen fastsat krav til den maksimale mængde ammoniak, som forskellige naturtyper må belastes med. Kravene er fastsat som maksimale mængder kvælstof. Kvælstof er en bestanddel af ammoniak.

Ammoniaknedfald kaldes deposition og beregnes som kilo kvælstof per hektar per år. Beregningerne i husdyrgodkendelse.dk viser, at beskyttelsesniveauerne for ammoniak til kategori 1, kategori 2 og kategori 3 natur overholdes.

Det ansøgte vurderes derfor ikke at ville medføre en tilstandsændring af de omkringliggende naturområder.

Anvendelse af BAT

BAT er en forkortelse for "bedste tilgængelige teknik" (på engelsk: "best available techniques"). Da husdyrbruget efter etableringen af de nye kyllingestalde bliver et IE-husdyrbrug, kommer der krav til at anvende den bedste tilgængelige teknik i forhold til at minimere miljøbelastningerne. Et IE-husdyrbrug er omfattet af EU's direktiv fra 2010 om Industrielle Emissioner. Der stilles dels faste krav til maksimal ammoniakemission i forhold til BAT i husdyrbrugloven og tilhørende husdyrgodkendelsesbekendtgørelse, ligesom der også er fastsat såkaldte BAT-konklusioner for IE-husdyrbrug.

Beregningerne i Husdyrgodkendelse.dk viser, at husdyrbruget lever op til BAT i forhold til ammoniak, ligesom der er redegjort for BAT med hensyn til godt landmandskab, ernæringsmæssig styring, vand, energi, støj, støv, lugt, emissioner fra gødning, forarbejdning af husdyrgødning, udbringning af husdyrgødning og ammoniakemission.

Husdyrbruget er ikke et IE-husdyrbrug med over 2.000 stipladser til slagtegrise eller 40.000 stipladser til fjerkræ.

Forurenings- og genebegrænsende tiltag

Der er ikke noget i den daglige drift og håndtering af husdyrgødning, olie og kemikalier, der vurderes at medføre en forøget risiko for forurening.

Husdyrbrugets aktiviteter og drift er heller ikke vurderet til at ville medføre væsentlige gener for de omkringboende.

Alle tiltag er beskrevet i denne ansøgning.

Alternative løsninger og 0-alternativ

Da det ansøgte, ikke omhandler nogen former for nybyg, men udelukkende en ændring af den eksisterende produktion, er der ikke arbejdet yderligere med alternative løsninger.

Hvis denne ansøgning mod forventning ikke kan godkendes, vil husdyrbruget blive drevet videre, med den nuværende tilladelse.

Den nugældende produktionstilladelse er §11 miljøtilladelsen fra den 22. januar 2014, med tilføjelse af en afgørelse om etablering af et hobbydyrehold fra den 26. september 2024, så det samlede tilladte dyrehold er:

- 22.135 økologiske årshøner
- 3.998 slagtesvin, 32-107 kg
- 25 m² produktionsareal til heste på dybstrøelse.

Husdyrbrugets ophør

Hvis husdyrbruget ophører helt, vil stalde, gødningsopbevarings- og foderanlæg blive tømt for dyr, gødning og foder, og efterfølgende blive rengjort. Rester af affald vil blive bortskaffet i overensstemmelse med kommunens affaldsregulativ.

3. Beskrivelse af husdyrbrugets karakteristika og påvirkningerne af det omgivende miljø

I dette kapitel beskrives husdyrbrugets indretning og drift, husdyrbrugets beliggenhed i forhold til omgivelserne, samt husdyrbrugets påvirkning af omgivelserne med hensyn til ammoniak- og lugtemission og -deposition og eventuelle gener i forbindelse med støj, rystelser, vibrationer, støv, lys, skadedyr og transport. Desuden beskrives husdyrbruget forventede forbrug af naturressourcer, samt husdyrbrugets forventede affaldsproduktion.

Hvor det er relevant, efterfølges emnerne af en vurdering af det ansørgtes væsentlige direkte og indirekte virkninger i forhold til:

- 1) befolkningen og menneskers sundhed,
- 2) biologisk mangfoldighed med særlig vægt på kategori 1- og 2-natur samt bilag IV-arter,
- 3) jordarealer, jordbund, vand, luft og klima,
- 4) materielle goder, kulturarv og landskabet,
- 5) samspillet mellem to, flere eller alle faktorer efter nr. 1-4 og
- 6) sårbarhed i forhold til risici for større ulykker eller katastrofer som følge af faktorerne efter nr. 1-5.

3.1 Indretning og drift af anlægget (B1, E1a, F1 a-c)

Husdyrbrugets driftsbygninger ligger nord og vest for stuehuset på Hyndingvej 13. Dertil kommer hønsestalden på Hyndingvej 14, som ligger cirka 570 meter sydvest for stuehuset. En oversigt over husdyrbrugets stalde og gødningslagre ses nedenfor af figur 1 og 2, mens der som bilag 1a og 1b er vedhæftet oversigtskort over alle ejendommens bygninger og anlæg.

Hyndingvej 13



Figur 1. Stalde og gyllebeholdere på Hyndingvej 13. Kilde: Husdyrgodkendelse.dk



Figur 2. Stald på Hyndingvej 14.

Husdyrbrugets driftsbygninger er opført i en blanding af røde mursten med sort tag og lade og maskinhus med grå plader og mørkegråt tag. Slagtesvinestalden er opført i grå elementer og med lysegråt tag med naturlig ventilation.

Udearealet til dyrene, ændres sig ikke, så de har fortsat adgang til området, og arealet vil fortsat være beplantet med pil.

3.2 Produktionsarealer

Det følger af husdyrgodkendelsesbekendtgørelsen, at der skal foretages beregninger for både den ansøgte drift, nudriften og driften for 8 år siden.

Husdyrbruget er ikke et IE-husdyrbrug, da der ikke er mere end 2.000 stipladser til slagtesvin, og heller ikke mere end 40.000 stipladser til fjerkræ.

3.2.1 8 års drift

Den gældende produktionstilladelse for 8 år siden er en §11 miljøtilladelse fra den 22. januar 2014, der gav tilladelse til følgende produktion:

- 22.135 økologiske årshøner
- 3.998 slagtesvin, 32-107 kg

Staldnavn	Staldstørrelse (m ²)	Ventilation	Kildehøjde	Produktion	Antal måneder udegående	Produktionsareal (m ²)
8 års drift						
Hønsesus (Hyndingvej 14)	3523	Blandet ventilation	6 m	(#808536) Høner, konsumæg, økologiske, fler-etagesystem med bånd	0	4140
Slagtesvin	1141	Blandet ventilation	3 m	(#808295) Slagtesvin. Delvist spaltegulv, 50 - 75 % fast gulv	0	880
Sum						5020

Figur 3. Stalde, dyretype og produktionsareal i 8 års driften. Kilde: Husdyrgodkendelse.dk

3.2.2 Nudrift

Den nugældende produktionstilladelse er §11 miljøtilladelsen fra den 22. januar 2014, men tilføjet en afgørelse om etablering af et hobbydyrehold fra den 26. september 2024, så det samlede tilladte dyrehold er:

- 22.135 økologiske årshøner
- 3.998 slagtesvin, 32-107 kg
- 25 m² produktionsareal til heste på dybstrøelse.

Staldnavn	Staldstørrelse (m ²)	Ventilation	Kildehøjde	Produktion	Antal måneder udegående	Produktionsareal (m ²)
Nudrift						
Hønsesus (Hyndingvej 14)	3523	Blandet ventilation	6 m	(#808250) Høner, konsumæg, økologiske, fler-etagesystem med bånd	0	4140
Slagtesvin	1141	Blandet ventilation	3 m	(#808252) Slagtesvin. Delvist spaltegulv, 50 - 75 % fast gulv	0	880
Heste	295	Blandet ventilation	3 m	(#808269) Heste. Dybstrøelse	0	25
Sum						5045

Figur 4. Stalde, dyretype og produktionsarealer i nudriften. Kilde: Husdyrgodkendelse.dk

3.2.3 Ansøgt drift

Det ansøgte omhandler en ændring af dyretyperne i de eksisterende stalde. I stalden til slagtegrise søges der flexgruppe "Slagtesvin og smågrise; 50-75% fast gulv", mens der er i stalden til høns, søges flexgruppe "Høner, konsumæg; Fler-etagesystem".

Tilladelsen til hesteholdet er ændret fra 25 m² produktionsareal til 100 m² produktionsareal i eksisterende staldbygning.

Der sker ikke nogen indretningsmæssige ændringer med det ansøgte.

Staldnavn	Staldstørrelse (m ²)	Ventilation	Kildehøjde	Produktion	Antal måneder udegående	Produktionsareal (m ²)
Ansøgt drift						
Hønsesus (Hyndingvej 14)	3523	Blandet ventilation	6 m	(#808249) Flexgruppe: Høner, konsumæg; Fler-etagesystem	0	4140
Slagtesvin	1152	Blandet ventilation	3 m	(#808251) Flexgruppe: Slagtesvin og Smågrise; 50-75 % fast gulv	0	880
Heste	292	Naturlig ventilation	3 m	(#808253) Heste. Dybstrøelse	0	100
Sum						5120

Figur 5. Stalde, dyretype og produktionsarealer i ansøgt drift. Kilde: Husdyrgodkendelse.dk

3.3 Opbevaring og håndtering af husdyrgødning

På Hyndingvej 13 er der to gyllebeholdere til flydende husdyrgødning. Begge beholdere er registreret i BBR, og har henholdsvis teknisk anlægsnummer 4 og 5. Den ene beholder er fra 1981 og har en opbevaringskapacitet på 720 m³, mens den anden er fra 2001, og har en opbevaringskapacitet på 1.530 m³. Der er desuden en møddingsplads/møddingscontainer på Hyndingvej 14, hvori der bliver ført husdyrgødning fra staldene mindst 3 gange i ugen.

Denne ansøgning indeholder en ansøgning om en ny plads til fast husdyrgødning fra hestene. Tidligere har der været tilladelse til at køre dybsytrølsen direkte i markstak. Ansøger vil med denne ansøgning gerne have mulighed for et mindre oplag indtil det kan bringes i markstak eller tilføres gyllebeholderen som flydelag.

Det område der ønskes godkendt er den eksisterende udleveringsrampe ved slagtesvinestalden, hvor der er afløb til opsamlingsbeholder og videre afløb til gyllebeholder.

Navn	Lagertype	Yderligere oplysninger	Bedste tilgængelige opbevaringsteknik	Dimension	Areal (m ²)
Ansøgt drift					
Gyllebeholder, T4 (720 m ³)	Flydende				231
Gyllebeholder, T5 (1530 m ³)	Flydende				373
Møddingscontainer høns	Fast				90
Møddingsplads heste	Fast				51
Nudrift					
Gyllebeholder, T4 (720 m ³)	Flydende				231
Gyllebeholder, T5 (1530 m ³)	Flydende				373
Møddingscontainer høns	Fast				90
8 års drift					
Gyllebeholder, T4 (720 m ³)	Flydende				231
Gyllebeholder, T5 (1530 m ³)	Flydende				373
Møddingscontainer høns	Fast				90

Gødningsandele			
Lagernavn	Gødningstype	Øvrige oplysninger	Areal (m ²)
Ansøgt drift			
Møddingscontainer høns	Fjerkræ		90
Møddingsplads heste	Kvæg, heste, får og geder		51
Nudrift			
Møddingscontainer høns	Fjerkræ		90
8 års drift			
Møddingscontainer høns	Fjerkræ		90

Figur 6. Overblik over opbevaringsanlæg til flydende husdyrgødning. Kilde: Husdyrgodkendelse.dk

Der er med bilag 2 redegjort for en opbevaringskapacitet til slagtegrisene svarende til 12,9 måneder.

Den faste husdyrgødning fra hestene opbevares på udleveringsrampen med afløb til forbeholder, indtil den kan føres til gyllebeholderen eller lægges i markstak indtil udbringning.

Husdyrgødningen fra hønsene på Hyndingvej 14 leveres til biogas.

3.4 Bygningmæssige ændringer og anlægsarbejde (B2, E1a, F1b-c, F5a)

Det ansøgte medfører ikke nogen bygningmæssige ændringer eller anlægsarbejde.

3.5 Produktionsmæssig sammenhæng med andre husdyrbrug (A5, B3)

Ansøger Christian Thomsen ejer eller driver ikke andre husdyrbrug end Hyndingvej 13-14. Der er desuden ikke nogen produktionsmæssig sammenhæng til andre husdyrbrug.

3.6 Husdyrbruget og det ansøgte beliggenhed og afstandskrav (B4, F1a, F4)

Afsnittet herunder behandler det ansøgte placering og eventuelle påvirkning på landskabet, ligesom kulturarv, afstandskrav m.m. behandles.

3.6.1 Landskab

Husdyrbruget ligger i landzone udenfor områder der er udlagt i kommuneplanen.

Husdyrbruget ligger indenfor følgende udpegninger i kommuneplanen:

- Større sammenhængende landskaber

Husdyrbruget ligger i meget fladt område, der er præget af enkelte spredte bebyggelser, samt landbrugsområder i varierende størrelse, og med spredte læhegn og bevoksede områder.

Da der ikke sker nogen bygningmæssige ændringer eller nyopførelser, vurderes det ansøgte ikke at være i strid med kommunale udpegninger i området.

3.6.2 Kulturarv

Det nærmeste fredede fortidsminde ligger cirka 950 meter mod sydøst. Fortidsmindet er en rundhøj dateret tilbage til oldtiden. Det ansøgte vurderes ikke at vil medføre nogen påvirkning på de fredede fortidsminder i området.

3.6.3 Materielle goder

Med begrebet materielle goder, menes materielle ting og ejendom. Der skal i denne miljøkonsekvensrapport redegøres for, om ting og ejendomme kan blive væsentlig påvirket af husdyrbruget og dets udvidelse. Miljø- og Fødevareklagenævnet har i flere sager afgjort, at værditab som følge af godkendelse af husdyrbrug, efter nævnets opfattelse, ikke er et hensyn, der skal indgå i vurderingen af en ansøgning efter husdyrbrugloven.

Da den ansøgte ændring overholder alle afstandskrav i henhold til husdyrbruglovens §§6-8, samt lugtgeneafstande til nærmeste enkeltbolig, samlet bebyggelse og nærmeste byzone/sommerhusområde, vurderes det ansøgte ikke at ville påvirke og forringe naboers materielle ting og ejendomme væsentligt.

3.6.4 Afstandskrav

Jævnfør husdyrbruglovens §6 må etablering og ændring af husdyranlæg og gødningsopbevaringsanlæg, der medfører en forøget forurening ikke ske indenfor 50 meter fra følgende:

- et eksisterende eller ifølge kommuneplanens rammedel fremtidigt byzone- eller sommerhusområde.
- et område i landzone, der i lokalplan er udlagt til boligformål, blandet bolig- og erhvervsformål eller til offentlige formål med henblik på beboelse, institutioner, rekreative formål og lign.
- en nabobeboelse

Husdyrbruglovens §7 stiller krav til at der ikke indenfor en afstand af 10 meter fra kategori 1 og 2 natur må ske etablering, udvidelse eller ændring af husdyranlæg eller gødningsopbevaringsanlæg.

Husdyrbruglovens §8 beskriver afstandskrav til ikke alment vandforsyningsanlæg, alment vandforsyningsanlæg, vandløb og søer, offentlig vej/privat fælles vej, levnedsmiddelvirkosomhed, naboskel og beboelse på samme ejendom.

Alle afstandskrav i forhold til husdyrbruglovens §7-8 er angivet i tabellen herunder:

Type af markør	Afstandskrav jf. loven (meter)	Korteste afstand jf. ansøgningsskemaet (meter)	Stald/anlæg der i ansøgningen har den korteste afstand til markøren (meter)	Afstandskrav overholdt
Vandløb og søer over 100 m ³	15	36	Høsehus	Ja
Offentlig vej eller privat fællesvej	15	22	Heste	Ja
Beboelse på samme ejendom (stuehus)	15	9	Heste	Nej
Levnedsmiddelvirkosomhed?	25	> 1.000	Slagtesvin	Ja
Vandforsyningsanlæg (ikke almen)	25	154	Slagtesvin	Ja
Naboskel	30	36	Gyllebeholder, T5	Ja
Nabobeboelse	50	50	Heste	Ja
Vandforsyningsanlæg (almen)	50	> 1.000	Høsehus	Ja
Kategori 1 og 2 natur	10	> 1.000	Høsehus	Ja

Table 1. Angivelse af afstandskrav jf. husdyrbruglovens §§7 og 8. Kilde: Husdyrgodkendelse.dk

Det ansøgte overholder ikke afstandskravet på minimum 15 meter til beboelse på samme ejendom. Der er i accepten af anmeldelsen af hobbyhesteholdet, der er meddelt den 26. september 2024 givet dispensation fra afstandskravet. Produktionsarealet til heste udvides, og der søges dispensation fra afstandskravet til stuehuset. Det er mest rationelt at bruge de eksisterende bygninger fremfor at opføre en ny bygning til få ekstra kvadratmeter.

3.6.5 Bygge- og beskyttelseslinjer

Husdyrbruget ligger ikke indenfor følgende beskyttelseslinjer:

- Kystnærhedszone
- Sø- og å beskyttelseslinjer
- Skovbyggelinjer
- Kirkebyggelinjer
- Beskyttede sten- og jorddiger
- Beskyttelseslinjer for fredede fortidsminder

Det ansøgte vurderes derfor ikke at medføre en påvirkning heraf.

3.6.6 Jordarealer og jordbund

Alle stalde, gyllekanaler, rørføringer, forbeholder, opsamlingsbeholder og gyllebeholdere er etableret i tætte og stabile materialer, der ikke ved normal drift udgør nogen risiko for det omkringliggende miljø.

Der er ikke registreret nogen jordforureninger på eller i umiddelbar nærhed af husdyrbruget og den ansøgte ændring.

Husdyrbruget ligger desuden heller ikke inden for kortlagte råstofområder.

De eksisterende stalde og anlæg vurderes ikke at udgøre nogen væsentlig risiko for jordarealer og jordbund.

3.7 Ammoniakemission og -deposition (B4, B5, E1b, F1d)

Ansøgningen indeholder en fastsættelse af dyretype, gulvtype og størrelsen af produktionsarealer i henholdsvis 8 års driften, nudriften og ansøgt drift, ligesom der også er taget stilling til brug af eventuel miljøteknologi.

På den baggrund er det ansøgtes ammoniakemission beregnet for de tre drifter, og ses i figuren herunder.

Drifttype:	Ammoniakemission fra staldafsnit (kg NH ₃ -N/år)	Ammoniakemission fra lagre (kg NH ₃ -N/år)	Ammoniakemission fra husdyrbruget (kg NH ₃ -N/år)
Ansøgt drift	3726,6	512,0	4238,6
Nudrift	2783,0	493,6	3276,6
8 års-drift	2768,8	493,6	3262,4

Figur 7. Samlet ammoniakemission fra husdyrbruget. Kilde: Husdyrgodkendelse.dk

Den ansøgte ændring medfører en meremission i forhold til 8 års driften på 976,2 kg NH₃-N/år. Meremissionen stammer fra etableringen af hesteholdet i 2024.

Meremissionen i forhold til nudriften er på 962,0 kg NH₃-N/år, hvilket stammer fra ændringen af flexgruppen til alle høns, samt udvidelse af produktionsarealet til heste. Dertil kommer den nye møddingsplads. Flexgruppen til smågrise og slagtesvin medfører ikke nogen meremission, da der allerede i dag er tilladelse til slagtegrise, der har den højeste emission.

Samlet emission: **4238,6** (kg NH₃-N/år)

Meremission (8 års-drift): **976,2** (kg NH₃-N/år)

Meremission (nudrift): **962,0** (kg NH₃-N/år)

Figur 8. Samlet resultat af ammoniakberegningerne. Kilde: Husdyrgodkendelse.dk

Beregningerne af emissionerne fra det ansøgte laves fordi husdyrbrugets ammoniakemission ikke må give anledning til væsentlige påvirkninger af naturområder, der er beskyttede af europæisk lovgivning (Natura2000 områder) eller dansk lovgivning, eller som kan være leve- eller ynglelokalitet for særligt beskyttede dyrearter (bilag IV arter).

3.7.1 Kategori 1 natur

Beskyttelsesniveauet for kategori 1 natur fastsættes ud fra antal, størrelse og afstand fra naturområdet til andre husdyrbrug. Kravet er en totaldeposition på maksimalt 0,2 kg N/ha/år, hvis der er kumulation fra to eller flere husdyrbrug. Beskyttelsesniveauet er en totaldeposition på op til 0,4 kg N/ha/år hvis der er kumulation med ét husdyrbrug og 0,7 kg N/ha/år hvis der ikke er nogen husdyrbrug der bidrager med kumulation.

Det nærmeste kategori 1 naturområde er en skovbevokset tørvemose, der ligger cirka 6,6 kilometer fra husdyrbruget. Der er angivet kumulation med to eller flere husdyrbrug, hvorfor det totale depositionskrav er maksimalt 0,2 kg N/ha/år fra det ansøgte. Dette er overholdt med en totaldeposition på 0,0 kg N/ha/år for det ansøgte.

Navn:	Kategori:	Opretter:	Kumulation:	Ruhed natur:	Merdeposition (kg N/ha/år):		Totaldeposition (kg N/ha/år):
					8-års drift	Nudrift:	
1. Skovbevokset tørvemose	Kategori 1	Ansøger	2	S	0,0	0,0	0,0

Figur 9. Ammoniakdeposition til kategori 1 natur. Kilde: Husdyrgodkendelse.dk

Det vurderes, at det ansøgte lever op til beskyttelsesniveauet for kategori 1 natur.

3.7.2 Kategori 2 natur

Beskyttelsesniveauet for kategori 2 natur er en maksimal totaldeposition på 1,0 kg N/ha/år.

De nærmeste kategori 2 naturområder er overdrev, hvor det nærmeste ligger cirka 4,1 kilometer fra husdyrbruget. Begge kategori 2 naturområder modtager en totaldeposition på 0,0 kg N/ha/år.

Navn:	Kategori:	Opretter:	Kumulation:	Ruhed natur:	Merdeposition (kg N/ha/år):		Totaldeposition (kg N/ha/år):
					8-års drift	Nudrift:	
3. Overdrev	Kategori 2	Ansøger	0	Bn	0,0	0,0	0,0
2. Overdrev	Kategori 2	Ansøger	0	Bn	0,0	0,0	0,0

Figur 10. Ammoniakdeposition til kategori 2 natur. Kilde: Husdyrgodkendelse.dk

Det vurderes, at det ansøgte lever op til beskyttelsesniveauet for kategori 2 natur.

3.7.3 Kategori 3 natur

Beskyttelsesniveauet for kategori 3 natur fastsættes ved en konkret vurdering af kommunen, men der kan ikke fastsættes vilkår om en maksimal merdeposition lavere end 1,0 kg N/ha/år.

Der er indsat en række kategori 3 naturområder, der tæller moser og naturligt tilgroede lysåbne arealer.

Navn:	Kategori:	Opretter:	Kumulation:	Ruhed natur:	Merdeposition (kg N/ha/år):		Totaldeposition (kg N/ha/år):
					8-års drift	Nudrift:	
9.1 Naturlig tilgroet	Kategori 3	Ansøger	0	S	0,2	0,2	0,6
9. Naturlig tilgroet	Kategori 3	Ansøger	0	S	0,2	0,2	0,6
8. Mose + naturlig tilgroet	Kategori 3	Ansøger	0	S	0,0	0,0	0,2
7. Mose	Kategori 3	Ansøger	0	S	0,1	0,1	0,2
6. Mose	Kategori 3	Ansøger	0	S	0,1	0,1	0,3
5. Mose	Kategori 3	Ansøger	0	S	0,1	0,1	0,2
4.1 Mose	Kategori 3	Ansøger	0	S	0,2	0,2	0,7
4. Mose	Kategori 3	Ansøger	0	S	0,2	0,2	0,7

Figur 11. Ammoniakdeposition til kategori 3 natur. Kilde: Husdyrgodkendelse.dk

Der er ikke nogen af de udpegede naturområder, der modtager en merdeposition på mere end 0,2 kg N/ha/år i forhold til nudriften og 8 års driften, hvorfor det ansøgte vurderes at leve op til beskyttelsesniveauet for kategori 3 naturtyperne.

3.7.4 Anden beskyttet natur (§3 områder)

Da ammoniakdeposition fra husdyrbrug kan medføre ændringer i de omkringliggende naturtyper, der potentielt kan være leve-, yngle- og rasteområde for beskyttede arter (bilag IV arter), er der i ansøgningssystemet indsat et punkt for det nærmeste §3 naturområde.

Der er i ansøgningen indsat beregningspunkt til tre §3 beskyttede søer i nærheden af husdyrbruget.

Navn:	Kategori:	Opretter:	Kumulation:	Ruhed natur:	Merdeposition (kg N/ha/år):		Totaldeposition (kg N/ha/år):
					8-års drift	Nudrift:	
12. §3 sø (ikke kat. 3)	Kategori 3	Ansøger	0	V	0,4	0,4	1,3
11. §3 sø (ikke kat. 3)	Kategori 3	Ansøger	0	V	1,1	1,1	3,4
10. §3 sø (ikke kat. 3)	Kategori 3	Ansøger	0	V	0,0	0,0	0,4

Figur 12. Ammoniakdeposition til §3 beskyttede naturtyper. Kilde: Husdyrgodkendelse.dk

En enkelt sø (naturpunkt 11) modtaget en merdeposition på over 1 kg N/ha/år. Det er søen der ligger 36 meter sydvest for hønsehuset på Hyndingvej 14. Nedenfor er lavet en beregning for søens samlede deposition:

Totaldeposition fra husdyrbruget	3,4 kg N/ha/år
Baggrundsbelastningen	15,3 kg N/ha/år
Deposition til naturområdet i alt	18,7 g N/ha/år

Figur 13. Samlet deposition til nærmeste §3 sø. Kilde: Husdyrgodkendelse.dk

Det vurderes, at der er tale om en næringsrig sø, og at det ansøgte, ikke vil medføre en væsentlig forringelse af søens tilstand.

3.7.5 Biologisk mangfoldighed og biodiversitet (F4, F1c)

Afsnittet behandler den nærliggende biodiversitet, der forventes at kunne blive berørt af det ansøgte projekt, med udgangspunkt i biodiversitetens relative rigdom, forekomst, kvalitet og regenereringskapacitet i området og dettes undergrund.

Ammoniakpåvirkning af naturtyper, er beskrevet i det foregående afsnit. I det efterfølgende afsnit 3.7.6 beskrives den mulige forekomst af bilag IV-arter og eventuelle påvirkninger heraf.

Husdyrbruget ligger ikke indenfor nogle af følgende udpegede områder i Grønt Danmarkskort¹:

- Naturbeskyttelsesinteresser
- Potentielle naturbeskyttelsesinteresser
- Økologiske forbindelser
- Potentielle økologiske forbindelser

Det ansøgte vurderes ikke at ville medføre væsentlige påvirkninger på områdets biodiversitet og den biologiske mangfoldighed.

3.7.6 Bilag IV-arter

Bilag IV arter er særlig beskyttede dyrearter, der fremgår af bilag IV i EU's habitatdirektiv. Det betyder, at arternes yngle- og rasteområder ikke må beskadiges eller ødelægges.

Der er i forbindelse med denne ansøgning, gennemgået følgende materiale, for at klarlægge mulige levesteder for Bilag IV arter i nærheden af husdyrbruget, hvor det samlede resultat fremgår af tabel 2 nedenfor:

- "Faglig rapport fra DMU nr. 635, 2007 - Håndbog over dyrearter på habitatdirektivets bilag IV" ²
- "Videnskabelig rapport fra DCE – National Center for Miljø og Energi nr. 50" ³ fra 2013, med overvågning af arter fra 2004 til 2011.
- Danmarks Miljøportals naturdata – med registreringer af arter.

¹ <https://danmarksarealinformation.miljoportal.dk/detail/datasets/urn:dmp:ds:adgangsadresser/features/0a3f508c-9567-32b8-e044-0003ba298018>

² <https://www.dmu.dk/Pub/FR635.pdf>

³ <https://www.dmu.dk/Pub/SR50.pdf>

Dansk navn	Videnskabeligt artsnavn	Kilde
Pattedyr		
Vandflagermus	Myotis daubentonii	DMU nr. 635, DMU nr. 50
Sydflagermus	Eptesicus serotinus	DMU nr. 635, DMU nr. 50
Troldflagermus	Pipistrellus nathusii	DMU nr. 50
Pipistrellflagermus	Pipistrellus pipistrellus	DMU nr. 635, DMU nr. 50
Dværgflagermus	Pipistrellus pygmaeus	DMU nr. 50
Odder	Lutra lutra	DMU nr. 635, DMU nr. 50
Padder		
Stor vandsalamander	Triturus cristatus	DMU nr. 635, DMU nr. 50
Løgfros	Pelobates fuscus	DMU nr. 635, DMU nr. 50, naturdata
Spidsnudet frø	Rana arvalis	DMU nr. 635, DMU nr. 50
Butsnudet frø	Rana temporaria	DMU nr. 50
Krybdyr		
Markfirben	Lacerta agilis	DMU nr. 635, DMU nr. 50

Tabel 2. Mulige bilag IV arter i nærheden af husdyrbruget. Kilde: Spiras

Gamle bygninger og træer *kan* fungere som dagskjul og overvintringssteder for flagermus, men da der ikke sker nogen ændringer i staldanlæg eller fjernelse af gamle træer og bygninger, vurderes der ikke at være risiko for ødelæggelse af eventuelle levesteder for flagermus.




Flere af området søer og vådområder kan være yngle- og levesteder for padder. Den nærmeste §3 registrerede sø er vurderet i punkt 3.7.4 ovenfor.

Den ansøgte ændring vurderes ikke at medføre væsentlige tilstandsændringer i naturområder, der potentielt kan være yngle- og leveområde for bilag IV arter.

3.8 Lugtmission (B4, B6, E1b, E1c)

I ansøgningskema 252050 er der indsat lugtberegningspunkter for nærmeste enkeltbolig, samlet bebyggelse og byzone. Den beregnede konsekvenszone for det ansøgte er 620 meter.

Nærmeste enkeltboliger uden landbrugspligt er Hyndingholmvej 5 og Hyndingvej 9 og 12. Der skal beregnes kumulation fra andre husdyrbrug med en ammoniakemission over 750 kg NH₃-N/ha/år. Der er for Hyndingholmvej 5 potentielt ét andet husdyrbrug indenfor 100 meter (Hyndingholm 7-9), hvorfor der er indsat kumulation herfra. I forhold til Hyndingvej 12, er der ikke beregnet andre husdyrbrug indenfor en afstand af 100 meter, hvorfor der ikke er indsat nogen kumulation.

Bebyggelse	Kumulation	Model	Ukorrigeret geneafstand	Korrigeret geneafstand	Vægtet gennemsnits- afstand	Genekriterie overholdt
Hyndingholmvej 5 	1	FMK	143,5	143,5	1484,9	Ja
Hyndingvej 12 	0	FMK	143,5	143,5	315,6	Ja
Hyndingvej 9 	0	FMK	143,5	143,5	463,5	Ja

Figur 14. Lugtberegning for nærmeste enkeltboliger. Kilde: Husdyrgodkendelse.dk

Nærmeste samlede bebyggelser udløses ved Lykkevej 8 og Ravsted Storegade 47 + 51. Der er ikke kumulation med andre husdyrbrug indenfor en afstand af 300 meter fra beboelserne.

Bebyggelse	Kumulation	Model	Ukorrigeret geneafstand	Korrigeret geneafstand	Vægtet gennemsnits- afstand	Genekriterie overholdt
Lykkevej 8 🏠	0	NY	291	291	3429,5	Ja
Ravsted Storegade 47 🏠	0	NY	291	291	1730,5	Ja
Ravsted Storegade 51 🏠	0	NY	291	291	1723,3	Ja

Figur 15. Lugtberegning til nærmeste samlede bebyggelse. Kilde: Husdyrgodkendelse.dk

Nærmest byzone er Øster Højst. Der er ikke indsat kumulation med andre husdyrbrug indenfor en afstand af 300 meter fra det punkterne for byzone.

Bebyggelse	Kumulation	Model	Ukorrigeret geneafstand	Korrigeret geneafstand	Vægtet gennemsnits- afstand	Genekriterie overholdt
Ø. Højst, Højst 🏠	0	FMK	453,9	453,9	3766	Ja
Ø. Højst, Højst 🏠	0	FMK	453,9	453,9	3801,1	Ja
Ø. Højst, Højst 🏠	0	FMK	453,9	453,9	3342,3	Ja
Ø. Højst, Højst 🏠	0	FMK	453,9	453,9	3309,3	Ja

Figur 16. Lugtberegning for nærmeste byzone. Kilde: Husdyrgodkendelse.dk

Samlet set vurderes det ansøgte at overholde alle krav i forhold til lugt.

3.9 Øvrige emissioner og gener (B7, E1b, F1d, F5c, F8)

Fra husdyrbruget kan der opstå emissioner fra varme, støj og støvgener, skadedyr, luft og affald. Øvrige emissioner i forhold til vand-, jordbunds- og undergrundsforurening anses normalvis ikke som relevante på husdyrbrug, da staldanlæg og opbevaringsanlæg er opført i tætte og stabile materialer.

Der forventes desuden ikke strålinger fra husdyrbruget.

Bilag 4 indeholder genekort for de to adresser.

3.9.1 Transporter (B7, E1b)

Det skønnede antal årlige transporter til og fra husdyrbrugene på Hyndingvej 13 og 14 er angivet i tabellen nedenfor.

Transporten omfatter	Antal transporter i nudrift / år	Antal transporter i ansøgt drift / år
Dyr til og fra ejendommen	Svin: 12+52 Høns: 2+2	Svin: 65 Høns: 6
Døde dyr	Høns: 26 Grise: 104	Høns: 10 Grise: 26
Foder	Høns: 52 Grise: 42	Høns: 30 Grise: 42
Husdyrgødning	Gylle: 93 Høns: 32	Gylle: 102 Høns: 4
Strøelse	-	4
Afhentning af æg	121	730

Div herunder brændstof, markarbejde	10+120	10+120
I alt	626*	1.149

Tabel 3. Forventede antal tunge transportere i nudrift og ansøgt drift. Kilde: Spiras

Nudriften tager udgangspunkt i de transportere, der er angivet i miljøgodkendelsen fra 2014. Ved en nærmere gennemgang af de forskellige transporttyper fremgår det dog, at enkelte områder, såsom antallet af afhentninger af æg, har været undervurderet i forhold til den reelle drift.

Ud over de tunge transportere er der daglig transport af én ansat, der ankommer i personbil. Derudover kommer personbilkørsler i forbindelse med tilsyn, kontrol og dyrlægebesøg, der vurderes at være mellem 5 og 10 transportere årligt.

På trods af disse forskelle i nudrift og ansøgt i tabel 3 vurderes det, at der ikke vil ske store udsving i antallet af transportere fra den nuværende drift i 2026 til den ansøgte drift. Den ansøgte drift forventes således at ligge tæt op ad den nuværende, og ændringerne vil være minimale i forhold til det samlede transportomfang.

3.9.2 Støj (B7, E1b, F1d, F5c)

Hyndingvej 13 (svin og heste)

De forventede støjende aktiviteter forventes at være fra dyrene og transporterne. De støjende aktiviteter sker som udgangspunkt i hverdagene i tidsrummet fra 07-17.

Hyndingvej 14 (høns)

De støjende aktiviteter fra hønsene stammer fra ventilationsanlæggene, dyrene og i forbindelse med de tunge transportere til og fra husdyrbruget.

Der forventes ikke nogen ændring i forekomsten og de støjende aktiviteter i forbindelse med det ansøgte.

Samlet set vurderes husdyrbruget og de tilhørende aktiviteter ikke at ville medføre væsentlige støjgener udenfor husdyrbrugets arealer, hvorfor der ikke forventes væsentlige støjgener der påvirker de omkringboende.

3.9.3 Støv (B7, E1b)

De støvende aktiviteter er typisk forbundet med de tunge transportere, hvor det tørre underlag kan hvirvle støv op – særligt i tørre perioder. Derudover kan levering af foder medføre støv. Foderet bliver blæst ind, og der er støvcykloner på alle fodersiloer.

Der sker ikke nogen ændringer i forekomsten af – eller i aktiviteterne der kan medføre støv. Det ansøgte vurderes derfor samlet set ikke at ville medføre væsentlige støvgener udenfor husdyrbrugets arealer.

3.9.4 Rystelser og vibrationer (B7, E1b, F1d, F5c)

Rystelser og vibrationer vil primært kunne opstå i forbindelse med tunge transportere på husdyrbruget. Eventuelle rystelser og vibrationer vurderes ikke at ville medføre væsentlige gener udenfor husdyrbrugets arealer.

3.9.5 Lyspåvirkninger (B7, E1b, F1d, F5c)

Hyndingvej 13

På Hyndingvej 3 er der en sensorstyret lampe på ind-/udleveringsrampen til slagtegrisene. Derudover forekommer der lys i stalden ved hestene i forbindelse med pasning af dyrene. Der er ikke lys i hestestalden om natten.

Hyndingvej 14

Der er på hønsstalden en sensorstyret lampe for gavlenden, der peger mod nordøst. I stalden skal der være mørkt minimum 8 timer i døgnet. Der kan i forbindelse med ind lukning af hønsene opleves lys udenfor stalden, men dette vil ikke kunne genere de omkringboende eller andre, da stalden ligger gemt i beplantningen.

Der er ud for indkørslerne på henholdsvis Hyndingvej 13 og 14 ikke nogen nabobeboelser, der vil kunne være generet i forbindelse med transporter til og særligt fra ejendommen. Derfor vurderes eventuelle lyspåvirkninger ikke at være af et omfang, der medfører væsentlige gener for de omkringboende.

3.9.6 Skadedyr (B7, E1b)

Der er aftale omkring skadedyrsbekæmpelse med Mortalin, der har minimum 6 årlige besøg på ejendommene. Derudover kommer de, hvis der er behov for det.

Alt foder opbevares i lukkede siloer eller som ved hestene i lukkede beholdere.

Fluer bekæmpes med snyltehvepse hos hestene, mens der ved grisene benyttes rovfluer.

Det vurderes, at der på husdyrbruget bliver taget de nødvendige foranstaltninger til at undgå forekomsten af skadedyr og gener fra fluer. Husdyrbrugene vurderes derfor ikke at kunne medføre væsentlige gener for de omkringboende.

3.10 Reststoffer, affald og naturressourcer (B8, E1b, F5b)

Husdyrbruget genererer generelt set ikke meget affald i forbindelse med produktionen. Nedenfor er der redegjort for de ting der er gældende for husdyrbruget.

3.10.1 Døde dyr (B8)

Døde dyr fra ægproduktionen opbevares i containere og på frost indtil de bliver afhentet af DAKA. Der sker afhentning efter behov, og det er cirka 10 gange årligt.

Døde dyr fra griseproduktionen opbevares på godkendt plads med kadaverkappe, og meldes straks til afhentning af DAKA.

Opbevaring og bortskaffelse af døde dyr fra husdyrproduktionerne vurderes ikke ske med risiko for omkringboendes sundhed, og vurderes dermed heller ikke at kunne medføre væsentlige gener, da opbevaringen ikke medfører uhygiejniske forhold.

3.10.2 Affald (B8, F1d, F5c)

Der er nedenfor redegjort for de affaldsfraktioner der forventes fra husdyrproduktionerne, og beskrevet hvordan de opbevares og bortskaffes.

Type	Mængde	Opbevaring	Bortskaffelse
Brændbart erhvervsaffald	Max. 15.600 liter	600 liters container	Afhentes hver 14. dag af Sejer & Sønnichsen
Genbrugsaffald	Max. 4.560 liter	380 liters container	Afhentes 1 x månedlig af Sejer & Sønnichsen
Øvrigt genbrug	4 x årligt	Bortskaffes straks	Afleveres på genbrugspladsen i Kobro.
Jern og metal	1 x årlig	På husdyrbruget	Til jernhandler
Spildolie	Afhentes efter behov	I tromler på spildbakke	Afhentes af Avistaoil eller andet oliefirma
Batterier fra traktor og lign.	Ingen	Skiftes ved mekaniker	Bortskaffes via mekaniker
Farligt affald (små batterier, spraydåser og lign.)	Max. 12 kasser pr. år	I kassen til farligt affald	Via forsyningens indhentning hver måned.
Andet genanvendeligt affald (pap, papir, plast)	Meget små mængder	I husstandens genbrugscontainer	Via forsyningens indhentning hver anden uge

Tabel 4. Forventede affaldsfraktioner fra husdyrbruget, og skønnede mængder. Kilde: Spiras

Det vurderes, at husdyrbruget opbevarer og bortskaffer affald korrekt i henhold til Aabenraa Kommunes regulativ for håndtering af erhvervsaffald.

3.10.3 Olie- og kemikalier (B7, B8)

Følgende tanke til olieprodukter er registret i BBR:

Teknisk anlægs nr.	Indhold	Volumen (liter)	Arstal	Bemærkninger
1	Dieselolie	1800	1995	Placering i bygning 9 (anmeldt sløjfning til kommunen)
2	Dieselolie	1200	2002	Placering i bygning 9
10	Dieselolie	1200	2008	Placeret i bygning 9 Type: 01-5323 Fab. nr. 00874
"Ny"	Dieselolie	1800	2024	Placeret i bygning: x Godkendelses nr.: 50-5323 Tank nr.: 81676

Tabel 5. Olietanke på husdyrbruget. Kilde: BBR kort

Teknisk anlæg nr. 1 har nået sløjfningsterminen, hvorfor der er indkøbt en ny olietank. Der er i forbindelse med denne ansøgning udarbejdet en anmeldelse af den nye tank, samt sløjfning af den eksisterende tank (teknisk anlæg 1 fra 1995). Blanketten er vedhæftet som et separat bilag til denne ansøgning.

Der opbevares kemikalier på husdyrbruget i en aflåst fryser, der er placeret på fast betongulv uden afløb, og dermed uden risiko for forurening af jord og grundvand.

Der er på husdyrbruget opsamlingsmateriale i form af kattegrus.

Håndtering og opbevaring af olie og kemikalier vurderes ikke at udgøre nogen risiko for forurening.

3.10.4 Spildevand og restvand (B8, F1d, F4)

Bilag 3 er vedhæftet med en afløbsplan over husdyrbrugets to adresser.

Husdyrgødning fra slagtegrise

Ledes til forbeholder og derfra videre til husdyrbrugets gyllebeholdere.

Hestestald

Hestestalden er etableret i den tidligere kostald, og det eksisterende afløbssystem fra kostalden er bevaret. Eventuelt vand i hestestalden føres via dette system videre til fortanken og gyllebeholderen.

Sanitært spildevand

Det sanitære spildevand fra Hyndingvej 14 ledes til septiktank, der tømmes efter behov. Det samme gør sig gældende for husspildevandet på Hyndingvej 13. På Hyndingvej 13 er der ingen bade- og toiletforhold i staldene.

Tagvand og overfladevand fra eksisterende bygninger

Ledes på Hyndingvej 13 til nedsivningsanlæg.

Tagvand fra stald til høns

Nedsives på egne arealer.

Vaskevand fra hønsehus (1 m³ pr. 100 m² stald):

Eventuelt vaskevand fra hønsestalden ledes til de to opsamlingsbeholdere på hver 20 m³.

Husdyrgødning fra hesteholdet

Der søges om tilladelse til oplag af dybstrøelse på den eksisterende udleveringsrampe. Rampen har afløb til forbeholder og videre til gyllebeholdere.

3.11 Råvarer

De primære råvarer på husdyrbruget er vand og foder til dyrene, samt elektricitet. Vand og el beskrives i særskilte afsnit 3.12 og 3.13 herunder.

Der fodres med færdigfoder til alle dyretyperne. Foderet der benyttes, er sammensat, så det lever bedst mulig op til dyrets behov i vækstfasen.

Der benyttes kun den mængde foder der er behov for. Foderspild anses for at have en væsentlig negativ indvirkning på indtjeningen, hvorfor det undgås så vidt, det er muligt.

Der benyttes årligt 21,6 tons knust rapshalmpiller til ægproduktionen.

3.12 Energiforbrug

Husdyrbruget har solceller og batteri, og er dermed delvis selvforsynende med energi. Der benyttes desuden el til husdyrbrugets markvandingsanlæg.

Der forventes med det ansøgte ikke nogen ændringer i husdyrbrugets samlede energiforbrug.

3.13 Vandforbrug

Husdyrbruget modtaget vand fra Ravsted Vandværk. Vandet benyttes som drikkevand til dyrene, og forbruget der er forbundet med privaten.

Der forventes med det ansøgte ikke nogen stigning i vandforbruget knyttet til husdyrproduktionerne.

3.14 BAT-ammoniakemission (B9, C2, F5g)

Af nedenstående figur ses den samlede BAT beregning for den ansøgte ændring.

	Stalde	Lagre	Total
Samlet BAT krav (kg NH ₃ -N /år)	3727	512	4239
Faktisk emission (kg NH ₃ -N /år)	3727	512	4239
Forskel (kg NH ₃ -N /år)	-	-	0
Vejledende BAT Overholdt?	-	-	Ja

Figur 17. Samlet BAT beregning. Kilde: Husdyrgodkendelse.dk

Forudsætningen for beregningen af BAT ser således ud:

Staldnavn	Navn på dyretype og staldsystem eller flexgruppe	Forudsætning for BAT-beregning
Hønsehus (Hyndingvej 14)	Høner, konsumæg; Fler-etagesystem ^a	Eksisterende staldafsnit, BAT-krav fastsat i tidligere afgørelse
Slagtesvin	Slagtesvin og Smågrise; 50-75 % fast gulv ^a	Eksisterende staldafsnit, BAT-krav fastsat i tidligere afgørelse
Heste	Heste. Dybstrøelse	Nyt (inkl. renoveret) staldafsnit

Figur 18. BAT krav opnåelig ved anvendelse af BAT for nye og eksisterende stalde. Kilde: Husdyrgodkendelse.dk

3.15 Forslag til egenkontrol (B7)

Der er ikke anvendt nogen miljøteknologier i forhold til overholdelse af BAT, hvorfor ansøger ikke selv har yderligere forslag til egenkontrol.

3.16 Klima (F5f)

Afsnittet beskriver det ansøgtes sårbarhed overfor klimaet og ændringer heraf.

Nedbør

Der er omkring husdyrbruget på både Hyndingvej 13 og 14 en del lavninger, der kan forventes oversvømmet ved store mængder nedbør.

Der er umiddelbart kun én bygning, der er særligt udsat for oversvømmelser, og det er ikke en stald til dyr, hvorfor der ikke vurderes at være nogen særlig risiko for forurening i forbindelse med eventuel oversvømmelse. Bygning er en foderlade, og forventes at kunne blive påvirket ved nedbør på omkring 30 mm på en time (10 års hændelse i Aabenraa Kommune⁴).

⁴ <https://kamp.klimatilpasning.dk/nedboer/bluespot?value=20%2C30>



Figur 19. Oversigt over risikoområder i forbindelse med megen nedbør. Kilde: <https://kamp.klimatilpasning.dk/nedboer/bluespot?value=20%2C30>

Grundvandet

Området hvor husdyrbrugets bygninger er beliggende har en grundvandsdybde på mellem 1 og 2 meter under terræn, enkelte steder endda ned til 3-4 meters dybde under terræn.

Det er særligt på gyllebeholdere, at en ændring i grundvandet, kan have en betydning og medføre en risiko. Det kan ske i forbindelse med tømning af gyllebeholderen, hvor der er risiko for at bunden kan blive presset op, og medføre risiko for utætheder, hvis grundvandsstanden er for høj i forbindelse med en total tømning af tanken.

Der vurderes ikke at være en særlig risiko forbundet hermed på husdyrbruget stalde og anlæg.

Vandløb og hav

Husdyrbruget er ikke beliggende i risikoområde i forhold til påvirkninger fra vandstigninger i vandløb og havet.

Der vurderes derfor ikke at være nogen særlig risiko for ulykker forbundet hermed.

3.17 Risiko for ulykker og katastrofer (B7, F5d, F7, F8)

Ifølge bekendtgørelse om godkendelse og tilladelse m.v. af husdyrbrug skal der oplyses om væsentlige direkte eller indirekte virkninger som følge af sårbarhed i forhold til risici for større ulykker eller katastrofer som følge af faktorerne efter nr. 1-5:

- 1) befolkningen og menneskers sundhed,
- 2) biologisk mangfoldighed med særlig vægt på kategori 1- og 2-natur samt bilag IV-arter,
- 3) jordarealer, jordbund, vand, luft og klima,
- 4) materielle goder, kulturarv og landskabet,
- 5) samspillet mellem to, flere eller alle faktorer efter nr. 1-4

Det vurderes at risici for større ulykker eller katastrofer på et husdyrbrug med den ansøgte placering vil være meget begrænset. Der opbevares flydende husdyrgødning og olie, hvor der kan ske spild eller brud på tanke.

Husdyrbrugets indretning og drift medvirker til, at der ikke fra husdyrbruget alene er nogen væsentlig risiko for ulykker og katastrofer forårsaget på eller af husdyrbruget.

Husdyrbruget ligger desuden ikke i nærheden af andre store virksomheder og anlæg, der kan medføre en øget risiko for påvirkning, der kan ende i store ulykker og katastrofer.

3.18 Overvågning (F7)

Det ansøgte vurderes ikke at kræve særlig overvågning i forhold til skadelige virkninger på miljøet.

3.19 Andet om befolkningen og menneskers sundhed (F4, F5d)

Det ansøgte projekt overholder alle afstandskrav i forhold til lugt og lever op til BAT i forhold til ammoniak. Der er desuden redegjort for eventuelle gener, der ikke vurderes at være af væsentlig karakter for de omkringboende.

Det ansøgte projekt vurderes derfor ikke at medføre nogen væsentlig risiko for befolkningen og menneskers sundhed.

3.20 Kumulative – og grænseoverskridende virkninger (B10, E1b, F5e)

Det vurderes, at der i denne miljøkonsekvensrapport er redegjort for eventuelle kumulative virkninger fra andre husdyrbrug i forhold til lugt og ammoniakdeposition til natur.

Husdyrbruget ligger cirka 13,8 kilometer fra den dansk-tyske grænse. Med udgangspunkt i afstanden hertil, vurderes det ansøgte ikke at ville medføre grænseoverskridende virkninger for natur, miljø og befolkningen udenfor landets grænser.

3.21 Alternative løsninger og 0-alternativ (E1d, F2, F3)

Alternative løsninger

Da det ansøgte, ikke omhandler nogen former for nybyg, men udelukkende en ændring af den eksisterende produktion, er der ikke arbejdet yderligere med alternative løsninger.

0-alternativ

Hvis denne ansøgning mod forventning ikke kan godkendes, vil husdyrbruget blive drevet videre, med den nuværende tilladelse.

Den nugældende produktionstilladelse er §11 miljøtilladelsen fra den 22. januar 2014, med tilføjelse af en afgørelse om etablering af et hobbydyrehold fra den 26. september 2024, så det samlede tilladte dyrehold er:

- 22.135 økologiske årshøner
- 3.998 slagtesvin, 32-107 kg
- 25 m² produktionsareal til heste på dybstrøelse.

3.22 Erhvervsmæssig nødvendighed

Den erhvervsmæssige nødvendighed skal vurderes ved etablering af nybyggeri.

Den ansøgte ændring medfører ikke nogen nye bygninger, men det ansøgte vurderes at være erhvervsmæssig nødvendig for husdyrbruget, for at ansøger fremadrettet kan tilpasse produktionen i forhold til efterspørgslen, indenfor de ansøgte rammer for fleksibilitet.

4. Oplysninger om konsulenten (A4)

Denne miljøkonsekvensrapport er udarbejdet af miljørådgiver Sanne Petersen fra Spiras.

5. Konklusion

Samlet set vurderes den ansøgte ændring af husdyrbruget på Hyndingvej 13 og 14, 6372 Bylderup-Bov, ikke at ville medføre nogen direkte eller indirekte påvirkning af det omkringliggende miljø. Aabenraa Kommune kan ved fastsættelse af normale driftsvilkår for ejendommen fastholde husdyrbruget på de ansøgte tiltag, samt opsætte vilkår for indgreb, hvis det vurderes at være nødvendigt for at sikre, at husdyrbruget ikke medfører forøgede gener for omgivelserne.

6. Bilag

- 1a. Oversigtskort over Hyndingvej 13
- 1b. Oversigtskort over Hyndingvej 14
2. Kapacitetsberegning (svin)
3. Afløbsplan
4. Genekort

Bilag 1a. Oversigtskort over Hyndingvej 13

Oversigtskort



Signaturforklaring

- Bygninger og områder
- Beboelse
 - Gyllebeholder
 - Opbevaring
 - Stald
 - Øvrige

2026

Christian Thomsen

Hyndignvej 13
6372
Bylderup-Bov

Udarbejdet af:
Henriette Fries
Dato: 27-03-2026



Bilag 1b. Oversigtskort over Hyndingvej 14

Oversigtskort



Signaturforklaring

- Bygninger og områder
- Stald
 - Øvrige
 - Møddingsplads

2026

[%"Ejendommens navn"%]

[%"Ansøgers navn"%]

[%"Adresse"%]

[%"Postnummer"%]

[%"By"%]

Udarbejdet af:
Henriette Fries
Dato: 27-03-2026



Bilag 2. Kapacitetsberegning (svin)

Hydingvej 13 (slagtesvin)

	Slagtesvin	Smågrise	Årssøer	Fordeling søer	uger
Antal	4000	0	0	Løbestald	4,0
Indgangsvægt (kg)	30	0	0	Drægtighedsstald	12,0
Udgangsvægt (kg)	122	0	0	Drænet gulv, slagtesvin?	nej
Tilvækst (kg)	92	0	0		

Kapacitetsberegninger (normalt 2020)

Mængde (Gylle + vand)

Gylle:

	Standardmængde	Korrektionsfaktor - vægt	Ton pr dyr	I alt (m3)
Slagtesvin, delvis spaltegulv	0,55	1,16	0,64	2554,02511
Slagtesvin, drænet gulv	0,56	1,16	0,65	0
Smågrise, toklimastald/drænet gulv	0,133	0,00	0,00	0
Søer - bidrag løbe- og drægtighedsstald	4,52		4,52	0
Søer - bidrag farestald	1,71		1,71	0

Vand:

	Areal (m2)	Nedbør pr døgn (mm)*	Vaskevand (m3)	I alt (m3)
Regnvand fra udleveringsrampe	0	2,4		0
Regnvand fra vaskeplads	0	2,4		0
Vaskevand			0	0
Total mængde (m3)				2554
Teltoverdækning				0
Korrigeret mængde				2554

Opbevaringskapacitet:

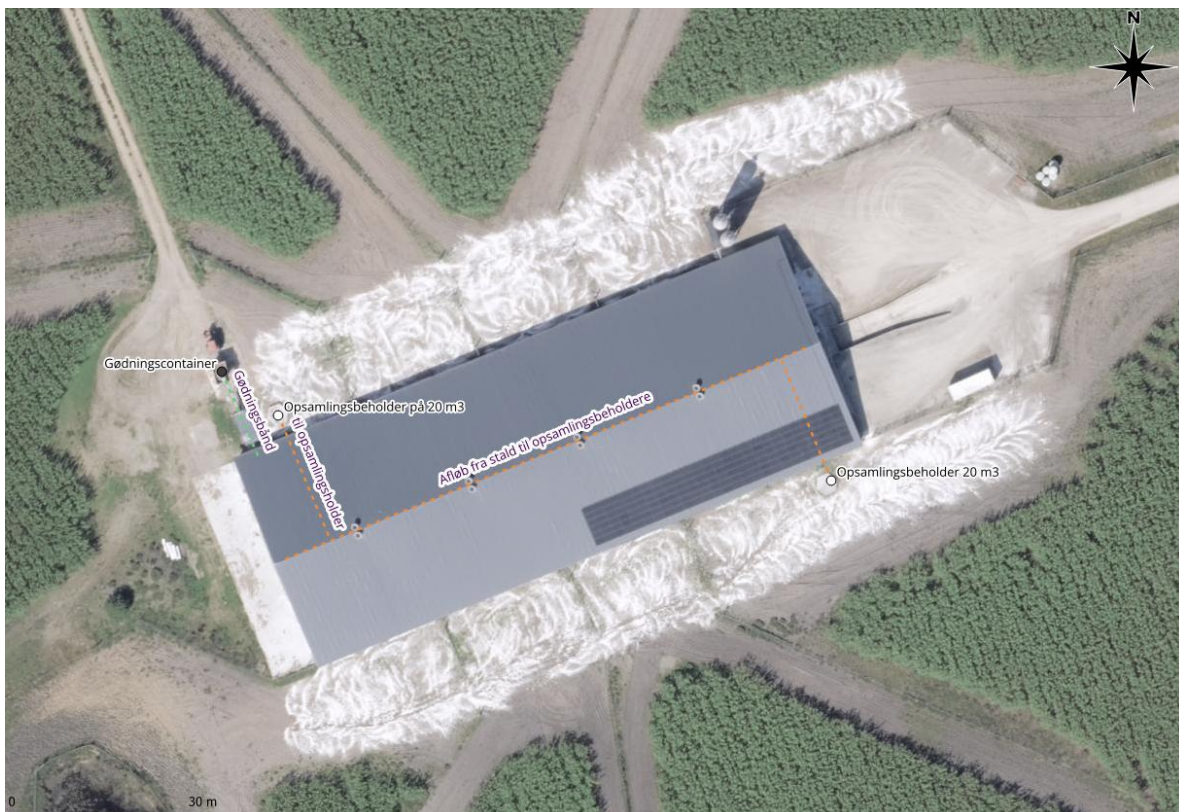
	Areal	Højde	Volumen m ³
Gyllebeholder 1			720
Gyllebeholder 2			1530
Forbeholder			20
Gyllekanaler under produktionsarealer			480
Total opbevaring (m3)			2750
Kapacitet i måneder			12,9
Manglende kapacitet			0

Bilag 3. Afløbsplan

Hyndingvej 13



Hyndingvej 14



Bilag 4. Genekort

Hyndingvej 14



Hyndingvej 13

