

Aabenraa Kommune
Digital annonce

**Plan, Teknik & Miljø
Miljø**

Skelbækvej 2
6200 Aabenraa
Tlf.: 7376 7676

Dato: 19-12-2024
Sagsnr.: 24/28904
Dok.løbenr.: 370734/24

Kontakt: Tina Ketelsen
Direkte tlf.: 7376 7864
E-mail: tket@aabenraa.dk

Tillæg til miljøgodkendelse af kvægbruget på Duborgvej 19, 6360 Tinglev

Aabenraa Kommunes Team Miljø har den 19. december 2024 meddelt tillæg til miljøgodkendelse efter husdyrbrugloven¹ til husdyrbruget på Duborgvej 19, 6360 Tinglev, matr.nr. 24 og 72, Duborg, Bylderup.

Ejendommen meddeles tillægsgodkendelse til følgende ændret produktionsareal, gulvtype og dyretyper:

Stald	Produktion	Staldstørrelse m ²	Produktionsareal m ²
A. Kalve- og ungdyrstald	Flexgruppe: Alle kvæg; Sengestald med fast gulv	734	325

Desuden meddeles der godkendelse til en ny fortank på ca. 20 m³ syd for A. Kalve- og ungdyrstald.

Tillægsgodkendelsen kan ses i sin helhed på de følgende sider.

Afgørelser efter husdyrbrugloven kan påklages til Miljø- og Fødevareklagenævnet af:

- Afgørelsens adressat.
- Miljøministeren, når væsentlige nationale eller internationale interesser er menterberørt.
- Enhver, der har en individuel, væsentlig interesse i sagens udfald.
- Sundhedsstyrelsen.
- Danmarks Fiskeriforening, Ferskvandsfiskeriforeningen i Danmark, Arbejderbevægelsens Erhvervsråd og Forbrugerrådet, alle i henhold til lovens § 85.
- Lokale foreninger og organisationer, i henhold til lovens § 86.
- Landsdækkende foreninger og organisationer, i henhold til lovens § 87.

¹ Lovbekendtgørelse nr. 520 af 1. maj 2019 om husdyrbrug og anvendelse af gødning m.v. med senere ændringer

Hvis du ønsker at klage over denne afgørelse, kan du klage til Miljø-og Fødevareklagenævnet. Du klager via Klageportalen, som du finder et link til på forsiden af www.naevneneshus.dk. Klageportalen ligger på www.borger.dk og www.virk.dk. Du logger på www.borger.dk eller www.virk.dk, ligesom du plejer, typisk med MitID. Klagen sendes gennem Klageportalen til Aabenraa Kommune, der har truffet afgørelsen. En klage er indgivet, når den er tilgængelig for kommunen i Klageportalen. Når du klager, skal du som privatperson betale et gebyr på kr. 900. For virksomheder og organisationers vedkommende er gebyret på 1.800 kr. Du betaler gebyret med betalingskort i Klageportalen.

Miljø-og Fødevareklagenævnet skal som udgangspunkt afvise en klage, der kommer uden om Klageportalen, hvis der ikke er særlige grunde til det. Hvis du ønsker at blive fritaget for at bruge Klageportalen, skal du sende en begrundet anmodning til Aabenraa Kommune, der har truffet afgørelse i sagen. Aabenraa Kommune videregiver herefter anmodningen til Miljø-og Fødevareklagenævnet, som træffer afgørelse om, hvorvidt din anmodning kan imødekommes.

Klagefristen udløber 4 uger efter, at afgørelsen er meddelt. Er afgørelsen offentligt bekendtgjort, regnes klagefristen dog altid fra bekendtgørelsen. Hvis klagefristen udløber på en lørdag eller helligdag, forlænges fristen til den følgende hverdag.

Afgørelsen annonceres offentligt den 19. december 2024 på Aabenraa Kommunes hjemmeside. En eventuel klage skal være modtaget senest den 16. januar 2025, der er dagen for klagefristens udløb.

Der kan i øvrigt henvises til miljøgodkendelsens afsnit C "Offentlighed og klagevejledning"



Tillæg nr. 1 til miljøgodkendelse
af husdyrbruget
Duborgvej 19, 6360 Tinglev

§ 16 a, stk. 4

Lovbekendtgørelse nr. 520
af 1. maj 2019 om
husdyrbrug og anvendelse af
gødning m.v. med senere
ændringer

Godkendelsesdato:
19. december 2024



Aabenraa Kommune
Plan, Teknik & Miljø
Team Miljø
Skelbækvej 2
6200 Aabenraa
Tlf. 73 76 76 76

Baggrund og læsevejledning

Kommunens afgørelse, vilkår der gælder for husdyrbruget samt de generelle juridiske forhold omkring afgørelsen, herunder klagevejledningen, og bilag kan læses i kapitel A, B, C og D.

Som følge af husdyrbrugloven¹ skal ansøger indsende oplysninger om en række forhold, jf. husdyrgodkendelsesbekendtgørelsens² bilag 1, punkt A og B. Kommunen skal i sin afgørelse beskrive husdyrbrugets særkender samt vurdere og begrunde, at det ansøgte ikke har en væsentlig indvirkning på miljøet, og at det opfylder de lovbestemte krav om anvendelse af den bedst tilgængelige teknik (BAT) på lugt- og ammoniakemission. Kommunen stiller de relevante vilkår, der sikrer, at husdyrbruget ikke har en væsentlig virkning på miljøet, samt at BAT er overholdt.

Husdyrbruget på Duborgvej 19, 6360 Tinglev har en ammoniakemission på mere end 3.500 kg NH₃-N pr. år, og har en gældende miljøgodkendelse efter husdyrbruglovens § 16 a, stk. 1. Ændringen af husdyrbruget udløser derfor krav om et tillæg til miljøgodkendelsen efter husdyrbruglovens § 16 a, stk. 4. Husdyrbruget har VVM-pligt, og der er krav om at anvende den bedst tilgængelige teknik (BAT), for at ammoniakemissionen begrænses.

Ansøgningen indeholder en miljøkonsekvensrapport, som er vedlagt under kapitel E. Den vedlagte miljøkonsekvensrapport er et resultat af dialog imellem ansøger og Aabenraa Kommune i forbindelse med sagsbehandlingen. Miljøkonsekvensrapporten og miljøgodkendelsen meddelt den 17. november 2023 danner grundlag for kommunens afgørelse og de stillede vilkår.

¹ Lovbekendtgørelse nr. 520 af 1. maj 2019 om husdyrbrug og anvendelse af gødning m.v. med senere ændringer

² Bekendtgørelse nr. 300 af 20. marts 2024 om godkendelse og tilladelse m.v. af husdyrbrug

Indholdsfortegnelse

A.	Afgørelse	5
	Dispensationer	7
	Baggrund og særkender for afgørelsen	8
	Landskabelige værdier og særkender	8
	Erhvervsmæssigt nødvendigt	9
	Begrundelse for de stillede vilkår og øvrige krav	9
	Natur	9
	Jord, grundvand og overfladevand	11
	Lugtgener	11
	Øvrige emissioner og gener	12
	Bedste tilgængelig teknik (BAT)	12
	Øvrige krav	13
	Samlet vurdering	13
	Lovgrundlag	14
	Udnyttelsesfrist	14
	Revurdering af miljøgodkendelsen	14
	Retsbeskyttelse	14
	Andre tilladelser og dispensationer	14
B.	Vilkår for husdyrbruget	15
	Afgørelse	15
	Indretning og drift	15
	Lugt	17
	Øvrige emissioner og gener	17
	Bedste tilgængelige teknik (BAT)	18
	Jord, grundvand og overfladevand	18
	Egenkontrol	19
	Beredskabsplan	20
C.	Offentlighed og klagevejledning	21
	Naboorientering og partshøring	21
	Annoncering og afgørelse	21
	Klagevejledning	21
D.	Kommunens bilag	23
	Lugtkonsekvenszonen	23
E.	Miljøkonsekvensrapport	24

Datablad

Husdyrbrugets adresse: Duborgvej 19, 6360 Tinglev

Ansøger: Frank Reiner Johannsen

Ansøgers CVR-nummer: 19717801

Godkendelsesmyndighed: Aabenraa Kommune

Godkendelsesdato: 19. december 2024

Sagsbehandler: Maja Hauchrog Vink

Kvalitetssikring: Tine Oerter Trane

Ansøgningsmateriale: Louise H. Riemann, LHN

Sagsnr.: 24/28904

Kortmateriale: Aabenraa Kommune, Geodatastyrelsen og Styrelsen for Dataforsyning og effektivisering, Skærmkort, WMS – tjeneste.

Lovgrundlag: Lovbekendtgørelse nr. 520 af 1. maj 2019 om husdyrbrug og anvendelse af gødning m.v. med senere ændringer (husdyrbrugloven).

A. Afgørelse

Aabenraa Kommune meddeler tillæg nr. 1 til miljøgodkendelsen til husdyrbruget efter husdyrbruglovens § 16 a, stk. 4 på Duborgvej 19, 6360 Tinglev, matr.nr. 24 og 72, Duborg, Bylderup til hold af kvæg med de stillede vilkår.

Der gives i tillægget godkendelse til at ændre halvdelen af produktionsarealet i den eksisterende stald A. Kalve- og ungdyrsstald (325 m²) fra dybstrøelse til sengestald med fast gulv. Herudover godkendes etableringen af en ny fortank på 20 m³ i forbindelse med A. Kalve- og ungdyrsstald.

D. 22. juni 2024 er det meddelt accept af anmeldelse om faste teltoverdækninger af gyllebeholdere J. Gyllebeholder (3.006 m³) og K. Gyllebeholder (5.048 m³). Med denne tillægsgodkendelse udnyttes disse overdækninger som ammoniakreducerende miljøteknologi med en NH₃ reduktion på 50% fra hver af de to beholdere.

Der godkendes følgende nye produktionsarealer:

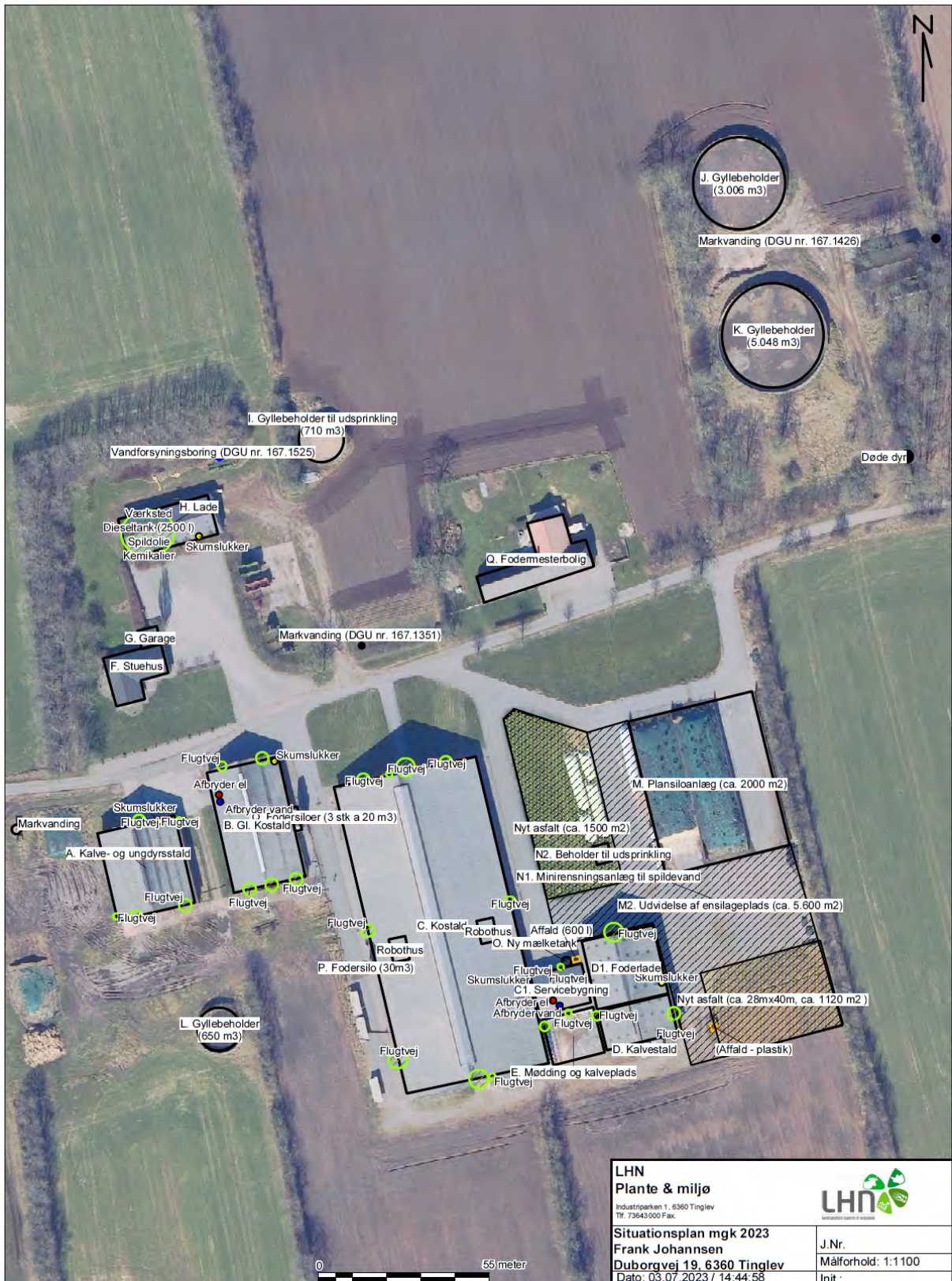
Stald	Produktion	Staldstørrelse m ²	Produktionsareal m ²
A. Kalve- og ungdyrsstald	Flexgruppe: Alle kvæg; Sengestald med fast gulv	734	325

Der godkendes følgende nye tekniske anlæg:

Der etableres en ny fortank på ca. 20 m³ syd for A. Kalve- og ungdyrsstald.

De eksisterende og tidligere godkendte stalde og anlæg er godkendt jf. den oprindelige miljøgodkendelse af 17. november 2023 med de deri stillede vilkår samt nye stillede vilkår i denne tillægsgodkendelse.

De godkendte staldanlæg kan med denne tillægsgodkendelse udnyttes fuldt ud inden for grænserne for dyrevelfærdsreglerne. Se en oversigt over stalde i Figur 1.



Figur 1. Oversigt over stalde, driftsbygninger og -anlæg samt gødnings- og ensilageopbevaringsanlæg.

Dispensationer

Ændringerne i A. Kalve- og ungdyrsstald medfører øget ammoniakemission og udløser derved krav om overholdelse af afstandskravene i husdyrbruglovens §§ 6-8. Jf. husdyrbruglovens § 8, stk. 1, nr. 4 er afstandskravet til offentlig vej og privat fællesvej 15 meter. A. Kalve- og ungdyrsstald er etableret ca. 6-8 m nord fra Duborgvejs vejmatrikel 7000b. Vejmatriklen er ved Duborgvej 19 bredere end det befæstede vejareal som befinder sig ca. 14,5-16 m fra staldbygningen.

Ansøger har derfor søgt om dispensation for afstandskravet, så en del af produktionsarealet i den eksisterende stald kan ændres som ansøgt.

I det, der er tale om ændringer i en lovligt eksisterende staldbygning, hvor der ikke foretages ændringer af bygningens ydre, vurderes det, at ændringerne i stalden ikke vil give anledning til væsentlige gener.

Aabenraa Kommune meddeler derfor med hjemmel i husdyrbruglovens § 9, stk. 3 dispensation for afstandskravet i husdyrbruglovens § 8, stk. 1, nr. 4, så produktionsarealet i den eksisterende stald kan ændres.

Baggrund og særkender for afgørelsen

Duborgvej 19, 6360 Tinglev modtog den 17. november 2023 miljøgodkendelse efter § 16 a, stk. 1 i husdyrbrugloven. Der blev meddelt miljøgodkendelse til at udvide produktionsarealet i den eksisterende stald C. Kostald, etablere kalveplads på den eksisterende møddingsplads, udvide det eksisterende ensilageopbevaringsanlæg med ca. 5.600 m² og etablere ny mælketank. Herudover blev alle produktionsarealer, med undtagelse af arealer i D. Kalvestald og E. Kalvehytter, godkendt til flexgruppen Alle kvæg.

Miljøgodkendelsen fra den 17. november 2023 er fuldt udnyttet.

Aabenraa Kommune har den 8. oktober 2024 modtaget en ansøgning om tillæg til miljøgodkendelsen af husdyrbruget på Duborgvej 19, 6360 Tinglev. Ansøger ønsker at ændre 325 m² produktionsareal i A. Kalve- og ungdyrsstald fra dybstrøelse til sengestald med fast gulv, samt at etablere en ny fortank på 20 m³ syd for stalden. For at overholde BAT-kravet udnyttes de tidligere tilladte teltoverdækninger af husdyrbrugets to største gyllebeholdere som ammoniakreducerende tiltag.

Aabenraa Kommune meddeler tillæg nr. 1 til miljøgodkendelsen, da det vurderes, at ansøgeren har truffet de nødvendige foranstaltninger til at forebygge og begrænse forureningen ved anvendelse af den bedst tilgængelige teknik. Det vurderes, at husdyrbruget i øvrigt kan drives på stedet uden at påvirke omgivelserne på en måde, som er uforenelig med hensynet til omgivelserne. Aabenraa Kommune vurderer, at tillægsgodkendelsen med de stillede vilkår for lokalisering, indretning og drift af husdyrbruget sikrer, at husdyrbruget ikke vil medføre en væsentlig påvirkning af miljøet eller forårsage andre væsentlige gener.

Denne tillægsgodkendelse er baseret på de oplysninger, der er redegjort for i ansøgningsmaterialet, skema nr. 247 083, version 2 og miljøkonsekvensrapporten i kapitel E.

Landskabelige værdier og særkender

Nybyggeri og placering af anlæg

Husdyrbruget ligger i landzone ca. 4 km nordvest for Tinglev i landskabsområdet Ålandet. Landskabet er kendetegnet ved et jævnt og lavtliggende terræn, hvor flere mindre ådale er eroderet ned i terrænet i et langstrakt, øst-vest gående forløb. Landskabet er et karakteristisk landbrugslandskab, hvor de dyrkede marker afgrænses af et netværk af parallelle hegn samt store og middelstore plantager. Langs de mange åer er landskabet præget af afgræssede enge, hvilket er med til at skabe en variation i det landbrugsdominerede landskab. Landskabet rummer desuden flere store moseområder som er med til at afspejle landskabets oprindelse inden opdyrkningen fandt sted. Den forholdsvis tætte bevoksningsstruktur er med til at skabe et transparent, stedvis lukket, landskab, hvor særligt de mange plantager skaber en ramme om landskabet.

Det ansøgte omfatter ændringer inde i den eksisterende stald A. Kalve- og ungdyrsstald samt etablering af en 20 m³ fortank umiddelbart syd for denne stald. Ændringer i stalden giver ikke anledning til ændringer af bygningens ydre, og fortanken vil være nedgravet. På denne baggrund vurderer Aabenraa Kommune, at det ansøgte ikke vil ændre på husdyrbrugets synlighed og fremtræden i landskabet samt påvirke de landskabelige værdier.

Bygge- og beskyttelseslinjer og kommunalplaner

Bygge- og beskyttelseslinjer:

Husdyrbruget ligger ikke inden for bygge- og beskyttelseslinjer.

Kommuneplanområder:

Husdyrbruget er ikke beliggende inden for områder i kommuneplanen, der har til formål at beskytte udpegede bevaringsværdier, herunder kulturhistoriske, geologiske eller landskabelige hensyn.

Grænseoverskridende virkninger

Da ejendommen på Duborgvej 19 er beliggende med en afstand på ca. 6,2 km til Tønder Kommune og ca. 8 km til Tyskland, vurderer Aabenraa Kommune, at der ikke forekommer grænseoverskridende virkninger ved det ansøgte.

Erhvervsmæssigt nødvendigt

Ansøger har i miljøkonsekvensrapportens afsnit 1 redegjort for projektets erhvervsmæssige nødvendighed. Antallet af eksisterende sengebåse er ikke tilstrækkeligt for den eksisterende og ønskede produktion. Ændringen fra dybstrøelse til sengestald er derfor en optimering indenfor husdyrbrugets eksisterende rammer.

Da ændringen i A. Kalve- og ungdyrstald medfører, at der fremover produceres gylle i anlægget, etableres en ny fortank, hvorfra den producerede gylle pumpes til L. Gyllebeholder.

Aabenraa Kommune vurderer, at der i tilstrækkelig grad er redegjort for det ansøgtes erhvervsmæssige nødvendighed, og at den ansøgte ændring er nødvendig for at sikre husdyrbrugets fortsatte udvikling og for at udnytte staldanlægget optimalt.

Begrundelse for de stillede vilkår og øvrige krav

Natur

Ammoniakfølsom natur

For at beskytte biologisk værdifulde og kvælstoffølsomme naturarealer mod en tilstandsændring forårsaget af en næringsberigelse, der overskrider arealernes tålegrænser, må den luftbårne ammoniakdeposition fra husdyrbrug til naturarealer omfattet af § 7 i husdyrbrugloven ikke overstige fastlagte beskyttelsesniveauer, som kan findes i husdyrgodkendelsesbekendtgørelsens bilag 3, punkt D.

De naturområder, der er omfattet af § 7 i husdyrbrugloven, er inddelt i tre kategorier efter deres ammoniakfølsomhed jf. Tabel 1.

Tabel 1. Tabel over ammoniakfølsom natur der er beskyttet efter husdyrbruglovens § 7.

Naturtyper	Fastsat beskyttelsesniveau
Kategori 1. Ammoniakfølsomme naturtyper beliggende indenfor internationale naturbeskyttelsesområder.	Maks totaldeposition afhængig af antal øvrige husdyrbrug i nærheden: 0,2 kg N/ha/år ved > 1 øvrige husdyrbrug 0,4 kg N/ha/år ved 1 øvrigt husdyrbrug 0,7 kg N/ha/år ved 0 øvrige husdyrbrug
Kategori 2. Ammoniakfølsomme naturtyper beliggende udenfor internationale naturbeskyttelsesområder, i form af højmoser, lobeliesøer, heder >10 ha og overdrev >2,5 ha.	Maks totaldeposition på 1,0 kg N/ha/år.
Kategori 3. Heder, moser og overdrev, der er omfattet af § 3 i naturbeskyttelsesloven og ammoniakfølsomme skove større end 0,5 ha.	Maks merdeposition på 1,0 kg N/ha/år. Kommunen kan ved en konkret vurdering tillade en merdeposition på >1,0 kg N/ha/år indenfor de angivne tålegrænser ³ , men kan ikke stille krav om merdeposition på <1,0 kg N/ha/år.

³ Notat fra DCE – National Center for Miljø og Energi af den 15. marts 2024 om opdatering af empirisk baserede tålegrænser.

Det fremgår af husdyrbruglovens regelsæt, at beskyttelsesniveauet, der er fastlagt i lovgivningen, som udgangspunkt er tilstrækkeligt til at sikre natur og miljø og skabe overensstemmelse med habitatdirektivsforpligtelserne.

Tabel 2. Tabel over ammoniakdepositionen til nærliggende ammoniakfølsom natur, der er beskyttet efter husdyrbruglovens § 7.

Naturpunkt	Kategori	Merdeposition, kg N/ha/år	Totaldeposition, kg N/ha/år
Overdrev (S)	Kategori 1	0,0	0,0
Overdrev (NV)	Kategori 2	0,0	0,0
Mose (SV)	Kategori 3	0,0	0,1
Mose (Ø)	Kategori 3	0,0	0,1
Overdrev (SØ)	Kategori 3	0,0	0,1
Mose (NØ)	Kategori 3	0,0	0,2
§ 3 Eng	Ingen kategori	0,1	0,9

Idet husdyrbruglovens depositionsgrænser til ammoniakfølsom natur er overholdt for det ansøgte, vurderer Aabenraa Kommune, at der ikke vil forekomme tilstandsændringer af disse naturområder, se Tabel 2.

Beskyttet natur jf. naturbeskyttelsesloven⁴

Der er en § 3-beskyttet eng, som modtager en forøget deposition af ammoniak fra det ansøgte, se Tabel 2. Naturpunktet '§ 3 Eng' modtager en merdeposition af ammoniak på 0,1 kg N/ha/år. Ved merdepositionen for § 3 beskyttede naturarealer på under 1 kg N/ha/år, forventes der ikke tilstandsændringer af naturområder som følge af atmosfærisk deposition. På baggrund heraf vurderer Aabenraa Kommune, at det ansøgte ikke medfører tilstandsændringer af § 3 beskyttede naturområder.

Fredede områder & kommunalplaner

Ingen af husdyrbrugets anlæg ligger indenfor de kommunale udpegninger for områder med særlige økologiske forbindelser, særlige naturbeskyttelsesinteresser eller fredninger.

Internationale beskyttelsesområder

Da husdyrbruget ikke ligger i, eller i nær tilknytning til, et Natura 2000-område, vurderer Aabenraa Kommune, at ansøgningen ikke har en væsentlig indvirkning på internationale beskyttelsesområder. Det nærmeste Natura 2000-område er nr. 98 'Tinglev Sø og Mose, Ulvemose og Terkelsbøl Mose', der består af fuglebeskyttelsesområde F62. Området ligger cirka 2,0 km nordøst for husdyrbruget.

Beskyttelsen af habitatnaturen i habitatområdet er indarbejdet i husdyrbruglovens regler for ammoniakfølsom natur, som vurderes i ovenstående afsnit om ammoniakfølsom natur. Det vurderes, at det ansøgte ikke har en væsentlig indvirkning på fuglebeskyttelsesområdet, da det ikke medfører tilstandsændringer i området natur.

Planter og dyr

Aabenraa Kommune har ikke kendskab til, at der er registreret dyre- eller plantearter som er beskyttet af habitatdirektivets bilag IV eller V i bedriftens nærhed. Det kan ikke udelukkes, at der forekommer beskyttede flagermus omkring gården. Da der hverken fjernes gamle træer eller bygninger i det ansøgte, og da der ikke forekommer tilstandsændringer i de omkringliggende naturarealer, vurderer Aabenraa Kommune, at området dyre- og planteliv ikke forværres af det ansøgte.

⁴ Lovbekendtgørelse nr. 927 af 28. juni 2024 om naturbeskyttelse.

Jord, grundvand og overfladevand

I forbindelse med omlægningen fra dybstrøelse til sengestald i A. Kalve- og ungdyrstald etableres der en 20 m³ fortank til opsamling af flydende husdyrgødning fra stalden. Den flydende gødning pumpes med elpumpe til L. gyllebeholder som befinder sig syd for fortanken. Fortanken forbindes ligeledes med gyllesystemet i B. Gl. Kostald og C. Kostald, således at gylle kan ledes til C. Kostald og videre til de store gyllebeholdere såfremt L. Gyllebeholder er fyldt.

Aabenraa Kommune vurderer, at der på baggrund af den gældende miljøgodkendelse og denne tillægsgodkendelse ikke vil forekomme en væsentlig påvirkning af den miljømæssige tilstand af jord, grundvand og overfladevand, såfremt husdyrbrugloven med tilhørende bekendtgørelser og de i miljøgodkendelsen fra 2023 stillede vilkår overholdes. Aabenraa Kommune stiller vilkår til, at afløbsforholdene skal stemme overens med den indsendte afløbsplan.

For at modvirke risikoen for olieforurening, har Aabenraa Kommune i miljøgodkendelsen fra 2023 vurderet, at det er nødvendigt at stille vilkår til placering af olietanke og forholdsregler ved uheld, herunder at der på ejendommen skal være materiale til opsamling af spild. Disse vilkår videreføres med tillægsgodkendelsen.

Lugtgener

Aabenraa Kommune har vurderet, at lugtmarkørerne for nærmeste nabo, nærmeste samlet bebyggelse og nærmeste byzone er placeret korrekt i Husdyrgodkendelse.dk.

Aabenraa Kommune vurderer, at da det nærmeste lokalplanlagte område i landzonen er beliggende længere væk end, og i samme retning som, nærmeste samlet bebyggelse, er det ikke nødvendigt at vurdere lugt for nærmeste lokalplanlagte område i landzonen, da lugtgenekriteriet ved nærmeste samlet bebyggelse er overholdt. Ved det nærmeste lokalplanlagte område i landzone gælder der de samme lugtgenekriterier som ved samlet bebyggelse.

Der er ved samlet bebyggelse vurderet, at der ikke er kumulation med andre landbrug, da lugtcentrum fra landbruget på Terkelsbøl Bygade 40 er beliggende længere end 300 m fra Terkelsbøl Bygade 63, som er nærmeste samlet bebyggelse.

Tabel 3. Lugtberegning – uddrag fra Husdyrgodkendelse.dk, ansøgningssekema nr. 247 083.

Adresse	Område status	Kumulation	Korrigeret geneafstand (m)	Vægtet gennemsnitsafstand (m)	Genekriterie overholdt
Duborgvej 16, 6360 Tinglev	Nærmeste nabo uden landbrugspligt	0	131,5	198,8	Ja
Terkelsbøl Bygade 63, 6360 Tinglev	Nærmeste samlet bebyggelse	0	441,4	1763,3	Ja
Bylderup-Bov	Nærmeste byzone	0	630,8	3.815,8	Ja

Ud over beregning af lugtgeneafstanden, udregnes lugtkonsekvenszonen i Husdyrgodkendelse.dk. Inden for denne radius kan lugt lejlighedsvist registreres. Lugtkonsekvenszonen er udregnet til 558 m.

Da den ukorrigerede geneafstand til nærmeste byzone er større end lugtkonsekvenszonen, og da kommunen skal vurdere lugt ud fra worst case, har

Aabenraa Kommune udarbejdet et kort med en lugtkonsekvenszone på 630,8 m, svarende til den ukorrigerede geneafstand for byzone. Kortet er vedlagt som bilag 1 i kapitel D. Kommunens bilag.

Der er stillet driftsvilkår til renholdelse af staldarealer for at undgå forurening med lugt og ammoniak, som går ud over forudsætningerne i beregningerne i Husdyrgodkendelse.dk.

Øvrige emissioner og gener

Støjgener

I miljøkonsekvensrapportens afsnit 3.7.1 er støjgenerne beskrevet. Aabenraa Kommune vurderer, at støjgenerne er beskrevet tilstrækkeligt, og at det ansøgte ikke vil medføre væsentlige støjgener for de nærmeste naboer.

De i miljøgodkendelsen fra 2023 stillede vilkår til gener i form af støj, fastholdes i denne tillægsgodkendelse. Der stilles ikke yderligere vilkår herom.

Transportgener

Ansøger har redegjort for antallet af transporter til og fra husdyrbruget samt husdyrbrugets til- og frakørselsforhold i miljøkonsekvensrapportens afsnit 3.7.8.

Aabenraa Kommune vurderer at transporterne til og fra ejendommen er beskrevet tilstrækkeligt, og at der ikke skal stilles vilkår til transporter til og fra ejendommen.

Rystelser, støv, fluer og rotter, lys, uhygiejniske forhold og affald

Aabenraa Kommune vurderer, at der ikke forekommer øgede emissioner og gener, hvad angår rystelser, støv, fluer og rotter, lys, uhygiejniske forhold og affald i forbindelse med det ansøgte tillæg. Der stilles derfor ikke yderligere vilkår i forhold til de stillede vilkår i miljøgodkendelsen af 2023.

Bedste tilgængelig teknik (BAT)

BAT Ammoniakemission

Der er krav om vurdering af de væsentlige virkninger på miljøet og anvendelse af den bedste tilgængelige teknik (BAT) inden for ammoniakemissioner, når produktionen medfører en ammoniakemission på mere end 750 kg NH₃-N pr. år.

Anvendelse af den bedste tilgængelige teknik (BAT) i forhold til ammoniak- og lugtemission fra husdyrbrugets anlæg er omsat til et bestemt krav til størrelsen af ammoniak- og lugtemission, der må komme fra husdyrbruget. Beregningerne i Husdyrgodkendelse.dk viser, at BAT-kravet til ammoniakemission fra husdyrbruget er 6.023 kg NH₃-N pr. år, og at den faktiske emission er 5.929 kg NH₃-N pr. år. BAT-kravet for husdyrbruget er således overopfyldt med 94 kg NH₃-N pr. år. På baggrund af scenarieberegninger vurderer Aabenraa Kommune, at den ekstra reduktion i ammoniakemission på 94 kg NH₃-N pr. år fra husdyrbruget ikke forårsager en reduceret ammoniakdeposition til de omkringliggende beskyttede naturområder og at reduktionen derved er et frivilligt tiltag.

Husdyrbrugets BAT-krav er overholdt med de valgte gulvtyper og fast overdækning af husdyrbrugets to største gyllebeholdere.

Aabenraa Kommune stiller vilkår om fast teltoverdækning på de eksisterende gyllebeholdere J. Gyllebeholder og K. Gyllebeholder, da disse indgår i forudsætningen for ammoniakemissionsberegningen. Dette medfører ligeledes, at overdækningerne skal etableres inden, de ansøgte ændringer af staldanlægget kan foretages. Vilkårene er stillet jf. teknologibladet for fast teltoverdækning på gyllebeholdere.

Øvrige krav

Vurdering af om husdyrbruget har tilstrækkelig opbevaringskapacitet til husdyrgødning

Der er redegjort for håndtering og opbevaring af husdyrgødning i miljøkonsekvensrapportens afsnit 3.1.4 og bilag 5.5. Den ansøgte ændring af A. Kalve- og ungdyrsstald medfører, at der i staldanlægget fremadrettet produceres både dybstrøelse og gylle. Afløb og gylle fra stalden ledes til en ny fortank som etableres syd for stalden, herfra ledes den flydende gødning videre til L. Gyllebeholder. Det forventes at ca. 40 kvier som tidligere har gået på dybstrøelse, fremover vil gå på sengestald med fast gulv, dette giver en øget produktion af gylle på ca. 260 ton pr. år. Tilsvarende forventes mængden af dybstrøelse reduceret med ca. 220 ton pr. år. Ansøger har redegjort for opbevaringskapacitet til 9,3 måneders gødningsproduktion, og opbevaringskapacitetskravet i husdyrgødningsbekendtgørelsens⁵ § 10 er dermed opfyldt.

Vurdering af om afstandskrav er overholdt

Den nye fortank overholder alle afstandskrav.

Den ændrede stald A. Kalve- og ungdyrsstald overholder alle afstandskrav, på nær afstandskravet til offentlig vej, jf. husdyrbruglovens § 8, stk. 1, nr. 4. Ansøger har søgt om dispensation for afstandskravet, så den eksisterende stald kan ændres som ansøgt. Aabenraa Kommunes vurdering af ansøgningen om dispensation for afstandskravet ses i afsnittet "Dispensationer" i kapitel A.

Vurdering af, om husdyrbruget er forureningsmæssigt og teknisk eller driftsmæssigt forbundet med andre husdyrbrug

Ansøger ejer eller driver ikke andre husdyrbrug. De omkringliggende husdyrbrug befinder sig alle over 1 km fra Duborgvej 19. Husdyrbruget på Duborgvej 19 vurderes derfor ikke at være forureningsmæssigt og teknisk- eller driftsmæssigt forbundet med andre husdyrbrug.

Alternative løsninger

Ansøger har i afsnit 3.14 i miljøkonsekvensrapporten redegjort for de alternative løsninger der har været vendt i forbindelse med at ansøgningsmaterialet til denne tillægsgodkendelse.

På baggrund af redegørelsen i miljøkonsekvensrapporten vurderer Aabenraa Kommune, at der er redegjort tilstrækkeligt for de alternative løsninger, og hvorfor den ansøgte løsning er den, der er valgt.

Ophør af husdyrbruget

Ud fra ansøgers redegørelse i miljøkonsekvensrapporten vurderer Aabenraa Kommune, at ejendommen vil blive afviklet miljømæssigt forsvarligt, hvis husdyrbruget på Duborgvej 19 ophører helt.

Samlet vurdering

Vurdering af VVM og BAT

På baggrund af de stillede vilkår og ovenstående begrundelse for og særkender på husdyrbruget er det Aabenraa Kommunes samlede vurdering, at det ansøgte projekt overholder anvendelse af den bedste tilgængelige teknik (BAT), og at projektet ikke indebærer væsentlige indvirkninger på miljøet, herunder i forhold til omgivelsernes sårbarhed og kvalitet, i forhold til navnlig:

- Landskabelige værdier.
- Natur med dens bestande af vilde planter og dyr og deres levesteder, herunder områder, der er beskyttet mod tilstandsændringer eller fredet udpeget som

⁵ Bekendtgørelse nr. 2243 af 29. november 2021 om miljøregulering af dyrehold og om opbevaring af gødning

internationalt naturbeskyttelsesområde eller udpeget som særlig sårbart overfor næringsstofpåvirkning.

- Jord, grundvand og overfladevand.
- Lugt-, støj-, rystelser-, støv-, flue-, transport-, og lysgener, uhygiejniske forhold, affaldsproduktion mv.

Samspillet mellem faktorer og sårbarhed i forhold til risici for større ulykker m.v.

Aabenraa Kommune vurderer på baggrund af det, der er beskrevet i miljøkonsekvensrapportens afsnit 3.15 og 3.16, at der ikke er væsentlige negative virkninger på miljøet på nedenstående faktorer, hverken når de vurderes enkeltvis, eller når der vurderes på samspillet imellem 2 eller flere af faktorerne.

1. Befolkningen og menneskers sundhed.
2. Biologisk mangfoldighed med særlig vægt på kategori 1- og 2 natur samt bilag IV arter.
3. Jordarealer, jordbund, vand, luft og klima.
4. Materielle goder, kulturarv og landskabet.
5. Samspillet imellem to, flere eller alle faktorer efter nr. 1-4 og.
6. Sårbarhed i forhold til risici for større ulykker eller katastrofer som følge af ovenstående 5 faktorer.

Lovgrundlag

Ansøgningen er behandlet i henhold til kravene i Lovbekendtgørelse nr. 520 af 1. maj 2019 om husdyrbrug og anvendelse af gødning m.v. med senere ændringer (husdyrbrugloven) med tilhørende bekendtgørelse nr. 300 af 20. marts 2024 om godkendelse og tilladelse m.v. af husdyrbrug (husdyrgodkendelsesbekendtgørelsen).

Husdyrbruget har en ammoniakemission på mere end 3.500 kg NH₃-N pr. år og modtog den 17. november 2023 en miljøgodkendelse efter § 16 a, stk. 1. Husdyrbruget er derfor omfattet af husdyrbruglovens § 16 a, stk. 4. Husdyrbruget er godkendelsespligtigt, og Aabenraa Kommune er godkendelses- og tilsynsmyndighed.

Udnyttelsesfrist

Tillæg nr. 1 til miljøgodkendelsen skal være udnyttet inden 6 år fra godkendelsen er meddelt. Tillægsgodkendelsen anses som udnyttet, når byggeriet er færdigmeldt. Hvis tillægsgodkendelsen kun er udnyttet delvist, bortfalder den del, der ikke er udnyttet.

Revurdering af miljøgodkendelsen

Miljøgodkendelser givet efter § 16 a, stk. 1 og tilhørende tillæg skal ikke revurderes.

Retsbeskyttelse

Med denne tillægsgodkendelse følger der 8 års retsbeskyttelse af husdyrbrugets indretning og drift. Retsbeskyttelsen gælder indtil den 19. december 2032.

Andre tilladelser og dispensationer

Aabenraa Kommune gør opmærksom på, at den meddelte godkendelse udelukkende omfatter forholdet til husdyrbrugloven. Der skal derfor søges om en separat byggetilladelse, ændring af bygningsanvendelse, nedrivningstilladelse, afledning af tagvand eller lignende hos Aabenraa Kommune.

B. Vilkår for husdyrbruget

Vilkårene i denne miljøgodkendelse skal, hvis ikke andet er anført, være opfyldt fra det tidspunkt, hvor miljøgodkendelsen udnyttes.

Vilkår, der vedrører driften, skal være kendt af de ansatte, der er beskæftiget med den pågældende del af driften.

Denne tillægsgodkendelse meddeles på nedenstående vilkår. Konkrete bestemmelser i lovgivningen og bekendtgørelser, der generelt er gældende for alle husdyrbrug, er ikke stillet som vilkår for godkendelsen.

Aabenraa Kommune har sammenskrevet vilkårene fra den oprindelige miljøgodkendelse af den 17. november 2023 med de nye vilkår, der stilles i forbindelse med denne tillægsgodkendelse. Dette er gjort for at gøre samtlige vilkår for husdyrbruget lettere tilgængelige for ansøger, rådgiver, kommunen og andre, som måtte læse denne tillægsgodkendelse. Vilkårsnummereringen er ændret.

De følgende vilkår er nye: 21, 23, 24, 24 og 37.

De følgende vilkår er ajourførte: 1, 2, 3, 4 og 26.

Afgørelse

Vilkår 1. Virksomheden skal placeres, indrettes og drives i overensstemmelse med de oplysninger, der fremgår af den oprindelige miljøgodkendelse af 17. november 2023 og det vedlagte ansøgningsmateriale, skema nr. 247 083, version 2, modtaget i Aabenraa Kommune den 8. oktober 2024, og med de vilkår, der fremgår af tillægsgodkendelsen.

Vilkår 2. Miljøgodkendelsen fra d. 17. november 2023 og denne tillægsgodkendelse skal altid være at finde på ejendommen, enten udskrevet eller digitalt, og være tilgængelig for ejer og medarbejdere. Dens indhold skal være driftsleder bekendt. Relevante vilkår skal være medarbejderne bekendt.

Indretning og drift

Husdyrhold, produktionsareal og staldsystem

Vilkår 3. Husdyrbrugets stalde, gulvtyper og produktionsarealer skal være i overensstemmelse med nedenstående tabel:

Stald	Produktion	Staldstørrelse m ²	Produktionsareal m ²
A. Kalve- og ungdyrsstald	Flexgruppe: Alle kvæg; Dybstrøelse	734	325
	Flexgruppe: Alle kvæg; Sengestald med fast gulv		325
B. Gammel kostald	Flexgruppe: Alle kvæg; Sengestald med spalter (bagskyl eller ringkanal)	935	720
C. Kostald	Flexgruppe: Alle kvæg; Fast drænet gulv med skraber og ajle afløb	4.511	65
	Flexgruppe: Alle kvæg; Dybstrøelse		450
	Flexgruppe: Alle kvæg; Fast drænet gulv med		3.340

	skraber og ajlefløb		
D. Kalvestald	Kalve (under 6 mdr.); Dybstrøelse	301	150
E. Kalveytter	Kalve (under 6 mdr.); Dybstrøelse	270	200
I alt			5.575

Vilkår 4. Husdyrbruget skal indrettes med stalde og opbevaringsanlæg som vist på Figur 2. Dyretyper og staldsystemer må ikke ændres, og størrelsen på produktionsarealerne må ikke øges, i forhold til det der fremgår af vilkår 3.



Figur 2 Situationsplan for husdyrbruget.

Opbevaring og håndtering af flydende husdyrgødning

Vilkår 5. Hvis gyllen ikke suges direkte over i gyllevogn med påmonteret læssekran, skal påfyldning af gyllevogn foregå på støbt plads med afløb til opsamlingsbeholder. Pladsen skal rengøres for spild af flydende husdyrgødning umiddelbart efter en periode med daglig påfyldning er afsluttet.

- Vilkår 6. Traktordrevne pumper skal, når de ikke anvendes, og ikke er under opsyn, f.eks. ved arbejdsdagens ophør, afbrydes ved kraftoverførselsakslen. Traktoren skal aflåses eller helt frakobles pumpeudstyret.

Lugt

- Vilkår 7. Der skal til stadighed opretholdes en god staldhygiejne. Det skal bl.a. sikres at gulve holdes tørre, at gødnings- og foderrester i staldene fjernes, og at fodringssystemer holdes rene.

Øvrige emissioner og gener

Støj

- Vilkår 8. Bidraget fra husdyrbruget på Duborgvej 19 til det ækvivalente, korrigerede støjniveau i dB(A) må i det åbne land og ved samlet bebyggelse ikke overskride følgende værdier, som angivet i Miljøstyrelsens vejledning nr. 5/1984 "Ekstern støj fra virksomheder":

	Mandag – Fredag Kl. 07.00 – 18.00 Lørdag Kl. 07.00 – 14.00	Mandag – Fredag Kl. 18.00 – 22.00 Lørdag kl. 14.00 – 22.00 Søndag og helligdage Kl. 07.00 – 22.00	Alle dage Kl. 22.00 – 7.00
	dB(A)	dB(A)	dB(A)
Det åbne land	55	45	40
Samlet bebyggelse i landzone	45	40	35

Støjgrænserne må i det åbne land ikke overskrides ved nærmeste nabos udendørs opholdsarealer, maks. 15 m fra beboelsen. Støjgrænserne må i samlet bebyggelse og byzone ikke overskrides noget sted i området. Markarbejde med traktorer og landbrugsmaskiner er ikke omfattet af ovennævnte støjgrænser.

- Vilkår 9. Hvis tilsynsmyndigheden, på baggrund af en orienterende støjmåling, finder det nødvendigt, skal den ansvarlige for husdyrbruget dokumentere, at de i Vilkår 8 fastsatte støjgrænser overholdes. Tilsynsmyndigheden kan dog kun kræve dette dokumenteret en gang årligt.

Målingerne/beregningerne skal være en "Miljømåling – ekstern støj", og skal udføres af en person eller firma, som findes på Miljøstyrelsens sidste reviderede liste over firmaer/personer, der er godkendte til at udføre "Miljømåling – ekstern støj". Udgifterne til støjmålingen afholdes af husdyrbruget.

Støv, lys og rystelser

- Vilkår 10. Driften må ikke medføre væsentlige støv- og lysgener eller gener i form af rystelser uden for ejendommens eget areal. Dette vurderes af tilsynsmyndigheden.

Skadedyr

- Vilkår 11. Der skal på husdyrbruget foretages effektiv fluebekæmpelse som minimum i overensstemmelse med de nyeste fastsatte retningslinjer fra Aarhus Universitet, Institut for Agroøkologi.
- Vilkår 12. Opbevaring af foder skal ske på en sådan måde, at der ikke opstår risiko for tilhold af skadedyr (rotter mv.).

Bedste tilgængelige teknik (BAT)

Staldafsnit med dybstrøelse

Vilkår 13. I staldafsnit med dybstrøelse skal der strøs med halm eller andet tørstof i mængder, der sikrer, at dybstrøelsesmåtten altid er tør i overfladen.

Fast drænet gulv med skraber og ajleafløb

Vilkår 14. I staldafsnit med produktionen 'Fast drænet gulv med skraber og ajleafløb' i C. Kostald skal der i gangarealet være etableret faste, drænedede gulve med skraber.

Vilkår 15. Gulve støbt på stedet skal være dimensioneret med et fald på minimum 1,5 % mod gulvmidte. Præfabrikerede gulve skal have et fald på minimum 1,0 % mod gulvmidte.

Vilkår 16. Gulvet skal være udført med ajleafløb.

Vilkår 17. Lysningsarealet til ajleafløb/gylleopsamling må maksimalt udgøre 5 % af det samlede gangareal i staldafsnit med produktionen 'Fast drænet gulv med skraber og ajleafløb' i C. Kostald.

Vilkår 18. Der skal hver dag foretages skrabninger hver anden time.

Vilkår 19. Skraberens skal være forsynet med timer.

Vilkår 20. Skraberens skal vedligeholdes i overensstemmelse med producentens vejledning. Vejledningen skal opbevares på husdyrbruget.

Teltoverdækning på gyllebeholdere

Vilkår 21. De eksisterende gyllebeholdere J. Gyllebeholder (3.006 m³) og K. Gyllebeholder (5.048 m³) skal forsynes med fast overdækning i form af teltoverdækning med indvendigt skørt. Farven på teltdugen skal være grå. Dette vilkår skal være opfyldt før resten af denne tillægsgodkendelse må tages i brug.

Vilkår 22. Åbning af teltdugen må kun ske i forbindelse med omrøring, tømning og udbringning af gylle.

Vilkår 23. Skader på teltoverdækningen skal repareres inden for en uge efter skadens opståen.

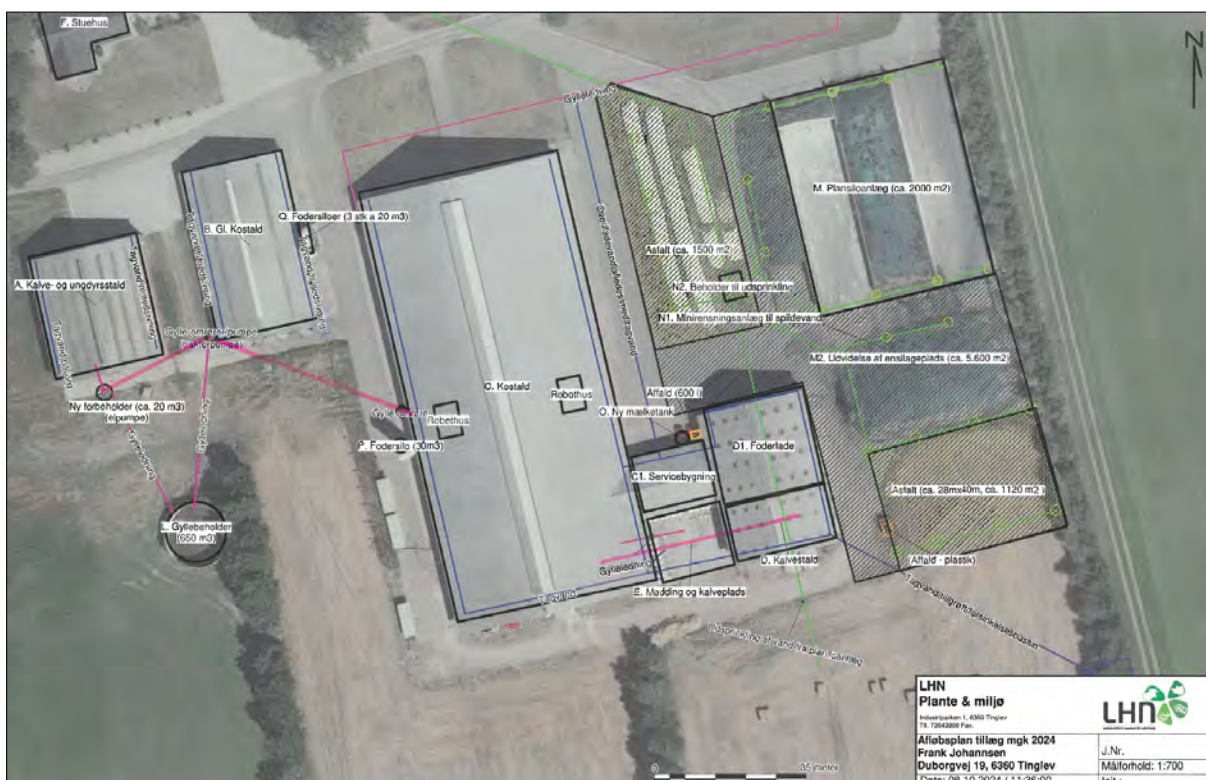
Vilkår 24. Såfremt en skade ikke kan repareres inden for en uge, skal der indgås aftale om reparation inden to hverdage efter skadens opståen. Tilsynsmyndigheden underrettes straks herom.

Jord, grundvand og overfladevand

Spildevand

Vilkår 25. Kemikalier, medicin, foderstoffer m.v., skal opbevares, således at de ikke kan ledes til jord, grundvand eller overfladevand, hvis der måtte ske udslip. Et eventuelt spild af sådanne stoffer med fare for forurening skal straks opsamles.

Vilkår 26. Afløbsforholdene skal stemme overens med Figur 3.



Figur 3 Afløbsplan. Pink: Flydende husdyrgødning. Grøn: Ensilagesaft/Restvand. Blå: Regn- og tagvand.

- Vilkår 27. Vask af maskiner og redskaber, hvorfra der kan forekomme gødnings- og sprøjterester, skal foregå på støbt plads med tæt bund og med bortledning af spildevandet til gyllebeholder.
- Vilkår 28. Udsprinklingsanlægget skal overholde Landbrugets Byggeblad nr. 103.09-05 'Udsprinkling af ensilagesaft og restvand'.

Olie og diesel

- Vilkår 29. Der skal på ejendommen altid forefindes egnet materiale til opsamling af oliespild.
- Vilkår 30. Olie og diesel, herunder spildprodukter, skal opbevares i overjordiske beholdere på fast bund uden afløb, så spild kan opsamles.

Egenkontrol

Generelt

- Vilkår 31. Bedriftens årsproduktion skal kunne dokumenteres ved tilsyn i henhold til vilkår 3. Kvitteringer for aflevering af farligt affald og andre dokumentationer for vilkårenes overholdelse skal forevises Aabenraa Kommune på forlangende.

Vand- og elforbrug

- Vilkår 32. Elforbruget skal registreres mindst en gang årligt. De årlige registreringer af elforbruget skal opbevares i mindst 5 år og forevises på tilsynsmyndighedens forlangende.
- Vilkår 33. Vandforbruget til dyreholdet skal registreres mindst en gang årligt. De årlige registreringer af vandforbruget skal opbevares i mindst 5 år og forevises på tilsynsmyndighedens forlangende.

Fast drænet gulv med skraber og ajlefløb

Vilkår 34. Enhver form for driftsstop skal noteres i logbog med angivelse af årsag og varighed.

Vilkår 35. Tilsynsmyndigheden skal underrettes ved driftsstop, der har en varighed af mere end 14 dage.

Vilkår 36. Logbog, servicefaktura, registrering fra datalogger eller lignende, der dokumenterer, at skraberer er i drift og vedligeholdes, skal opbevares på husdyrbruget i mindst fem år og forevises på tilsynsmyndighedens forlangende.

Teltoverdækning på gyllebeholdere

Vilkår 37. Der skal føres en logbog for gyllebeholderne, hvori eventuelle skader på teltoverdækningerne noteres med angivelse af dato for skaden samt dato for reparation. Logbogen skal opbevares på husdyrbruget i mindst fem år og forevises på tilsynsmyndighedens forlangende.

Beredskabsplan

Vilkår 38. På husdyrbruget skal der forefindes en opdateret beredskabsplan. Beredskabsplanen skal opbevares på et kendt og tilgængeligt sted for alle medarbejderne. Den skal ajourføres løbende og minimum 1 gang årligt. Datoen for ajourføringen skal fremgå af planen. Ved ansættelse af udenlandsk arbejdskraft skal beredskabsplanen oversættes til et sprog de forstår. I tilfælde af uheld skal beredskabsplanens forskrifter følges.

Vilkår 39. Beredskabsplanen skal gennemgås med nyansatte, når de tiltræder og derefter med de ansatte mindst én gang årligt

C. Offentlighed og klagevejledning

Naboorientering og partshøring

Et udkast til tillæg nr. 1 til miljøgodkendelsen blev den 21. november 2024 sendt i høring hos ansøger, naboer og andre berørte, samt til andre, som har anmodet herom. Samtidig blev den lagt på Aabenraa Kommunes hjemmeside. Der var en frist på 14 dage til at fremsende kommentarer.

Der er ikke kommet bemærkninger i høringsperioden.

Udkastet til tillægsgodkendelsen er blevet sendt til alle beboere der er beliggende inden for den ukorrigerede geneafstand til byzone, da geneafstanden er større end den beregnede lugtkonsekvenszone.

Annoncering og afgørelse

Den meddelte tillægsgodkendelse bliver offentligt annonceret på Aabenraa Kommunes hjemmeside den 19. december 2024, og afgørelsen bliver fremsendt til de klageberettigede.

Du har ifølge forvaltningslovens⁶ § 9 ret til aktindsigt i alle dokumenter, der vedrører sagen. Eventuel aftale herom skal aftales med Team Miljøs landbrugsgruppe på landbrug@aabenraa.dk.

Klagevejledning

Tillægsgodkendelsen kan i medfør af husdyrbrugloven § 76 påklages til Miljø- og Fødevareklagenævnet.

Hvis du ønsker at klage over denne afgørelse, kan du klage til Miljø- og Fødevareklagenævnet. Du klager via Klageportalen, som du finder et link til på forsiden af www.naevneneshus.dk. Klageportalen ligger på www.borger.dk og www.virk.dk. Du logger på www.borger.dk eller www.virk.dk, ligesom du plejer, typisk med NEM-ID. Klagen sendes gennem Klageportalen til Aabenraa Kommune, der har truffet afgørelsen. En klage er indgivet, når den er tilgængelig for kommunen i Klageportalen. Når du klager, skal du som privatperson betale et gebyr på kr. 900. For virksomheder og organisationers vedkommende er gebyret på 1.800 kr. Du betaler gebyret med betalingskort i Klageportalen.

Miljø- og Fødevareklagenævnet skal som udgangspunkt afvise en klage, der kommer uden om Klageportalen, hvis der ikke er særlige grunde til det. Hvis du ønsker at blive fritaget for at bruge Klageportalen, skal du sende en begrundet anmodning til Aabenraa Kommune, der har truffet afgørelse i sagen. Aabenraa Kommune videresender herefter anmodningen til Miljø- og Fødevareklagenævnet, som træffer afgørelse om, hvorvidt din anmodning kan imødekommes.

Klagefristen udløber 4 uger efter, at afgørelsen er meddelt. Er afgørelsen offentligt bekendtgjort, regnes klagefristen dog altid fra bekendtgørelsen. Hvis klagefristen udløber på en lørdag eller helligdag, forlænges fristen til den følgende hverdag.

Afgørelsen annonceres offentligt den 19. december 2024 på Aabenraa Kommunes hjemmeside. En eventuel klage skal være modtaget senest den 15. januar 2025, der er dagen for klagefristens udløb.

⁶ Lovbekendtgørelse nr. 433 af 22. april 2014 Forvaltningsloven

Aabenraa Kommune kan oplyse, at det af husdyrbrugloven § 81, stk. 1 fremgår, at en klage ikke har opsættende virkning, med mindre Miljø- og Fødevareklagenævnet bestemmer andet.

Når Aabenraa Kommune modtager en klage, underretter kommunen straks ansøger om klagen.

Afgørelsen kan påklages af:

- Afgørelsens adressat
- Miljøministeren, når væsentlige nationale eller internationale interesser er berørt.
- Enhver, der har en individuel, væsentlig interesse i sagens udfald
- Styrelsen for Patientsikkerhed
- Danmarks Fiskeriforening, Ferskvandsfiskeriforeningen for Danmark, Arbejderbevægelsens Erhvervsråd og Forbrugerrådet, alle i henhold til lovens § 85
- Lokale foreninger og organisationer, i henhold til lovens § 86
- Landsdækkende foreninger og organisationer, i henhold til lovens § 87

Søgsmål til prøvelse af afgørelsen skal være anlagt inden 6 måneder efter, at afgørelsen er offentligt bekendtgjort.

Udkastet til tillæg nr. 1 til miljøgodkendelsen er forud for meddelelse af godkendelsen blevet sendt til ansøger og ansøgers rådgiver, parter, naboer og andre berørte (beboelser der er beliggende inden for det beregnede konsekvensområde for lugtemission, jf. D).

Den 19. december 2024



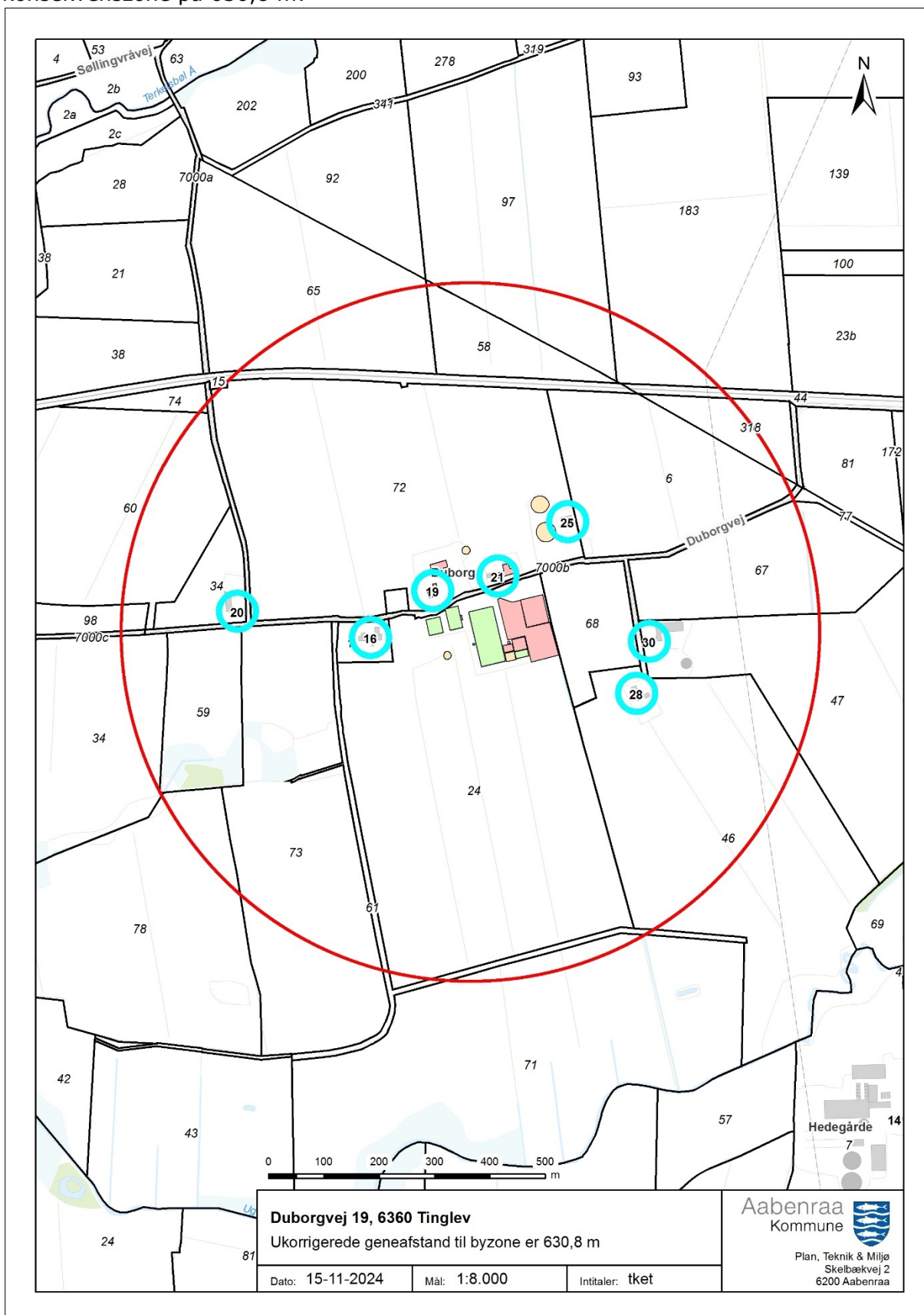
Maja Hauchrog Vink
Team Miljø
Byg, Natur & Miljø

Aabenraa Kommune
Skelbækvej 2, 6200 Aabenraa

D. Kommunens bilag

Lugtkonsekvenszonen

Aabenraa Kommune har udarbejdet et kort over lugtkonsekvenszonen med en konsekvenszone på 630,8 m:



E. Miljøkonsekvensrapport

Ansøger har indsendt en ansøgning om tillæg nr. 1 til miljøgodkendelse med tilhørende bilag. Miljøkonsekvensrapporten (MKR) er udarbejdet af miljørådgiver Louise H. Riemann, LHN.

Aabenraa Kommune vurderer, at de oplysninger, som ansøger har fremlagt i MKR, er fuldstændige og af tilstrækkelig høj kvalitet.

Ansøgningsmaterialet, der indeholder MKR inklusive bilag, er vedlagt som bilag 1 til miljøgodkendelsen.

Ansøgningsskemaet fra Husdyrgodkendelse.dk er ikke vedlagt, da resultaterne er indarbejdet i enten MKR eller i tillægsgodkendelsen. Hvis skemaet fra Husdyrgodkendelse.dk ønskes tilsendt, kan de fås ved henvendelse til landbrug@aabenraa.dk eller på tlf. 7376 7864.

Jf. husdyrgodkendelsesbekendtgørelsens bilag 1, pkt. F, litra 6, er der ved ansøgninger efter husdyrbruglovens § 16 a krav til, at der skal være en beskrivelse af hvilke metoder, der er anvendt til identificering og forudberegning af de væsentlige virkninger på miljøet. Til udarbejdelse af MKR har ansøger benyttet sig af beregningerne i Husdyrgodkendelse.dk, hvor emissionsfaktorerne tager afsæt i husdyrgodkendelsesbekendtgørelsens bilag 3. Aabenraa Kommune vurderer, at metoderne er tilstrækkeligt beskrevet.

Jf. husdyrgodkendelsesbekendtgørelsens bilag 1, pkt. F, litra 10 er der et krav om, at der i MKR skal være en referenceliste med oplysninger om kilderne til miljøkonsekvensrapportens beskrivelser og vurderinger. Referencelisten fremgår af afsnit 3.19 i MKR.

Vedlagte relevante bilag:

Bilag 1: Miljøkonsekvensrapport (MKR)

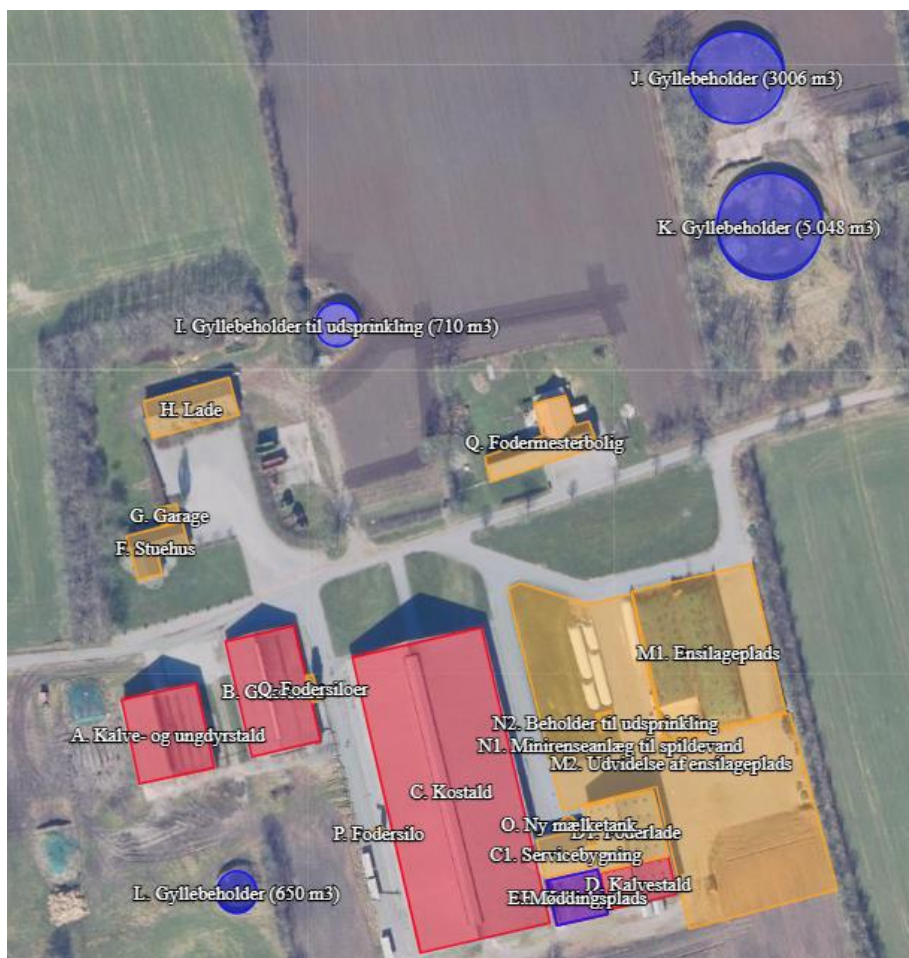


Miljøkonsekvensrapport til § 16a

Duborgvej 19, 6360 Tinglev

Ansøgning om tillæg til eksisterende miljøgodkendelse fra 2023. Der ønskes opsat 2 tankoverdækninger samt en stald ombygges.

(version 3, 14. november 2024)



Datablad (A1, A2, A3, A4, A5, D3)

Ansøger og ejer	Frank R. Johannsen, Duborgvej 19, 6360 Tinglev. Mobil: 42196816, Mail: birgitjohannsen@mail.dk
Husdyrbrugets adresse	Duborgvej 19, 6360 Tinglev.
CVR-nummer	19717801
CHR-nummer	62469
Kommune	Aabenraa
Ejendomsnummer	5800012495
Matrikel-nr.	24 og 72- Duborg, Bylderup
Andre husdyrbrug drevet af ansøger	Nej
Biaktiviteter	Nej
Ansøgningskema	247083
Konsulent	Louise H. Riemann, cand. scient. landskabsforvaltning Tlf.: 73642915 og e-mail: lhr@lhn.dk Miljø- og naturrådgiver hos: LHN, Industriparken 1, 6360 Tinglev CVR-nr. 16342718 (Kompetent ekspert, der har udarbejdet miljøkonsekvensrapporten)
Ansøgning indsendt første gang	8. oktober 2024

Forord/Læsevejledning

Denne rapport er en miljøkonsekvensrapport/ansøgning om miljøgodkendelse efter § 16a. Rapporten beskriver de miljømæssige konsekvenser ved det ansøgte projekt på Duborgvej 19, 6360 Tinglev.

Rapporten er en miljøkonsekvensrapport og behandler de potentielle væsentlige miljøpåvirkninger ved ejendommens produktion og den ansøgte ændring i dyreholdet. Rapporten indeholder en beskrivelse af husdyrbruget og det ansøgte samt under hvert afsnit en vurdering af de væsentlige indvirkninger på miljøet. Rapporten danner grundlaget for kommunens afgørelse om miljøgodkendelse for ejendommen.

Miljøkonsekvensrapporten dækker alle oplysningskrav efter husdyrgodkendelsesbekendtgørelsen¹ og er opbygget ud fra Miljøstyrelsens forslag til en skabelon. De angivne parenteser med bogstaver og tal henviser til oplysningskravene jf. bilag 1 i bekendtgørelsen.

Til miljøkonsekvensrapport er der indsendt bilag med oversigtskort over ejendommen, staldtegninger/skitser med opgørelse af produktionsarealer og en fuldmagt fra ansøger. Endvidere genereres der en pdf af ansøgningskema 247083.

¹ Bekendtgørelse om godkendelse og tilladelse m.v. af husdyrbrug BEK nr. 718 af 08/07/2019

Indhold

Datablad (A1, A2, A3, A4, A5, D3)	2
1 Indledning	6
2 Ikke teknisk resumé	6
3 Husdyrbruget og det ansøgte	9
3.1 Indretning og drift af anlægget (B1, B5, E1a, F1b)	9
3.1.1 Stald- og opbevaring	9
3.1.2 Dyrehold	12
3.1.3 Produktionsarealer	12
3.1.4 Opbevaring og håndtering af husdyrgødning	14
3.1.5 Drift af anlægget	16
3.2 Bygningmæssige ændringer og anlægsarbejde (B2, E1a, E1c)	16
3.3 Produktionsmæssig sammenhæng med andre landbrug (A5, B3, E1c)	16
3.4 Husdyrbruget og det ansøgtes beliggenhed samt generelle afstandskrav (B4, C1c, F1a)	16
3.4.1 Generelle afstandskrav (B4)	16
3.4.2 Bygningmæssige ændringer i forhold til landskab (B2, E1a)	16
3.4.3 Bilag IV arter (B5, D1c)	16
3.5 Ammoniakemission og -deposition (B5, B4, D1b, D1c)	16
3.5.1 Naturpunkter (B5, E1b)	16
3.6 Lugtemission (B6, B4, E1b, E1c, F4)	19
3.6.1 Kumulation til naboer (B6, E1b)	21
3.7 Øvrige emissioner og gener (B7, E1b, E1c, F2, F3, F4)	21
3.7.1 Støj (B7, E1b, F5c)	21
3.7.2 Støv (B7, E1b)	21
3.7.3 Lys (B7, E1b, F4c)	21
3.7.4 Emission af vibrationer fra ejendommen (F5c)	21
3.7.5 Varmeemission (F5c)	21
3.7.6 Strålingsemission (F5c)	21
3.7.7 Skadedyr (B7)	21
3.7.8 Transporter (B7)	22
3.8 Reststoffer, affald og naturressourcer (B8, E1b, E1c, F1c, F1d, F5f)	23
3.8.1 Døde dyr (B8, F1d)	23
3.8.2 Affald (B8, F1d)	23
3.8.3 Olie- og kemikalier (B7, B8, F1c, F1d)	23

3.8.4	Råvare (B7, F1c).....	23
3.8.5	Energiforbrug (B8, F1c).....	23
3.8.6	Vandforbrug (B8, F1c)	23
3.8.7	Spildevand og restvand (B7).....	23
3.8.8	Indvirkning på Klima og sårbarhed overfor klimaændringer (F5f)	23
3.9	Forurenings- og gene begrænsende tiltag (B7, E1c, F5)	24
3.10	BAT-ammoniakemission (B9, C2, E1c).....	24
3.11	Grænseoverskridende virkninger (B10, F5).....	24
3.12	Påvirkning af jordarealer og jordbund (E1c, F4).....	24
3.13	Andet om befolkningen og menneskers sundhed (F4)	24
3.14	Alternative løsninger (F2).....	24
3.15	Samspillet mellem faktorer jf. § 4 stk. 8 nr. 5	24
3.16	Sårbarhed i forhold til risici for større ulykker mv. jf. § 4 stk. 8 nr. 8.....	24
3.17	Oplysninger om konsulenten (jf. § 4 stk. 8 nr. 8)	24
3.18	Metode (F6).....	25
3.19	Referenceliste (F10)	25
4	Konklusion	25
5	Bilag	26
5.1	Situationsplan.....	26
5.2	Afløbsplan.....	26
5.3	Indretning i A. Kalve- og ungdyrstalds venstre side efter ombygning.....	26
5.4	Skitse med produktionsarealer	26
5.5	Overslag opbevaringskapacitet	26

1 Indledning

Denne miljøkonsekvensrapport/ansøgning om tillæg til miljøgodkendelse fra 2023 beskriver og vurderer en ændring af et staldanlæg på ejendommen Duborgvej 19, 6360 Tinglev. Ejendommen er ejet af Frank Johannsen, Duborgvej 19, 6360 Tinglev, som ligeledes er ansøger på denne ansøgning.

Ansøgningen om tillæg til eksisterende miljøgodkendelse indsendes for at få godkendt en ombygning af et staldafsnit i stald A. Kalve- og ungdomstald. Halvdelen af stalden (ca. 325 m²) med dybstrøelse og lang ædeplads ønskes ændret til en sengespalte stald med skrabeanlæg (arealet mod vest). Dette kan lade sig gøre, da det allerede er anmeldt og godkendt, at der sættes tankoverdækninger på de to gyllebeholder på hhv. 3006 m³ og 5.048 m³.

Godkendelsen anses nødvendig for ejendommens drift, idet det er nødvendigt at optimere ejendommens indtjening, for at kunne overleve i branchen.

Der ændres ikke i antallet af dyr eller arbejdsgange på bedriften og det er derfor kun de ændringer der sker der vil blive behandlet i denne miljøkonsekvensrapport. Stalden der ombygges, ligger dog nærmere end 15 m ift. den offentlige vej der løber lige nord for dette staldanlæg (Duborgvej) og der søges derfor om dispensation fra dette afstandskrav.

Beskyttelsesniveauerne for ammoniak til kategori 1,2 og 3 naturen samt BAT og lugt er overholdt.

Denne rapport er opdelt i fem kapitler, der ses i indholdsfortegnelsen.

2 Ikke teknisk resumé

Der søges om tillæg til miljøgodkendelse efter § 16a i Lov om godkendelse og tilladelse m.v. af husdyrbrug for ejendommen Duborgvej 19, 6360 Tinglev, da ammoniakemissionen fra ejendommen er over 3500 kg NH₃-N/år.

Landbruget har en miljøgodkendelse fra november 2023 hvor ejendommen blev godkendt til følgende:

Ejendommen meddeles miljøgodkendelse til følgende produktionsarealer, gulvtyper og dyretyper:

Stald	Produktion	Staldstørrelse m ²	Produktionsareal m ²
A. Kalve- og ungdysrstald	Flexgruppe: Alle kvæg; dybstrøelse	734	650
B. Gammel kostald	Flexgruppe: Alle kvæg; sengestald med spalter (bagskyl eller ringkanal)	935	720
C. Kostald	Flexgruppe: Alle kvæg; fast drænet gulv med skraber og ajleafløb	4.511	65
	Flexgruppe: Alle kvæg; dybstrøelse		450
	Flexgruppe: Alle kvæg; fast drænet gulv med skraber og ajleafløb		3.340
D. Kalvestald	Kalve (under 6 mdr.); dybstrøelse	301	150
E. Kalvehytter	Kalve (under 6 mdr.); dybstrøelse	270	200
I alt			5.575

Desuden meddeles der miljøgodkendelse til følgende gødnings- og ensilageopbevaringsanlæg, samt øvrige tekniske anlæg:

- Eksisterende gyllebeholder på 5.048 m³ med et overfladeareal på 978 m²
- Eksisterende gyllebeholder på 3.006 m³ med et overfladeareal på 777 m²
- Eksisterende gyllebeholder på 650 m³ med et overfladeareal på 148 m²
- Eksisterende gyllebeholder på 710 m³ med et overfladeareal på 164 m²
- Eksisterende møddingsplads med et overfladeareal på 270 m² og en gødningsandel på 267 m²
- Eksisterende ensilageplads på ca. 2.060 m²
- Udvidelse af ensilageplads på ca. 5.600 m²
- Eksisterende foderlade på ca. 829 m²
- Eksisterende lade på ca. 360 m²
- Eksisterende fodersilo på 30 m³
- 3 eksisterende fodersiloer á 20 m³
- Eksisterende opsamlingsbeholder til ensilagesaft
- Ny mælketank på 40.000 l og en højde på 8,5 m

Ansøger ønsker at ombygge et staldafsnit i stald A. Kalve- og ungdomsstald. Halvdelen af stalden (ca. 325 m²) med dybstrøelse og lang ædeplads ønskes ændret til en sengespalte stald med skrabeanlæg. Dette kan lade sig gøre, da det allerede er anmeldt og godt, at der sættes tankoverdækninger på de to gyllebeholder på hhv. 3006 m³ og 5.048 m³.

Der etableres ca. 40 sengebåse i stalden og det faste gulv skrubes jævnlige. Der etableres desuden en fortank (ca. 20 m³) syd for stalden hvortil gyllen løber. Denne forbindes med L. Gyllebeholder (650 m²), som er placeret syd for staldanlægget og gyllesystemet i stald B. Gl. kostald. Stald B. Gl. kostald er både forbundet med L. Gyllebeholder (650 m²) samt C. Kostald, så hvis den lille gyllebeholder er fuld kan der pumpes til C. Kostald og videre til de to gyllebeholdere nord for ejendommen. D. Kalvestald er ligeledes forbundet med gyllesystemet i C. Kostald.

Ansøgningen er indsendt med skemanummer: 2470883

Det er kun i stald A. Kalve- og ungdysrstald der sker ændringer i produktionsarealet.

Produktionsarealet i **A. Kalve- og ungdyrstald** er i nudrift på ca. 650 m² med dybstrøelse og spalter. Efter ændringen vil der være ca. 325 m² med dybstrøelse og spalter samt ca. 325 m² med senge og fast gulv. Der søges til hhv. "Alle kvæg; dybstrøelse" og "Alle kvæg; Sengestald med fast gulv", så der frit kan vælges mellem dyrene indenfor denne dyregrupper.

Der sker ingen ændringer i de resterende stalde jf. nedenstående:

I **B. Gl. Kostald** er der et eksisterende produktionsareal på ca. 720 m² på staldsystemet sengestald med spalter (kanal, bagskyl eller ringkanal). Der sker ingen ændringer i stalden. Der søges til flexgruppen "Alle kvæg; Sengestald med spalter (kanal, bagskyl eller ringkanal), så der frit kan vælges mellem dyrene indenfor denne dyregruppe.

I **C. kostald** er der et eksisterende produktionsareal på hhv. ca. 450 m² med dybstrøelse og et 3405 eksisterende areal med senge og fast drænet gulv. Der søges til flexgrupperne: "Alle kvæg; Fast drænet gulv med skraber og ajleafløb" samt "Alle kvæg; Dybstrøelse", så der frit kan vælges mellem dyrene indenfor disse dyregrupper.

I **D. Kalvestald** er der et eksisterende produktionsareal på ca. 150 m² på dybstrøelse. Der søges til staldsystemet "Kalve, (under 6 mdr.). Dybstrøelse". Der sker ingen ændringer i produktionsarealet.

På **E. Kalvehytter** er der et eksisterende produktionsareal med dybstrøelse på ca. 200 m². Der søges til staldsystemet "Kalve, (under 6 mdr.). Dybstrøelse". Der sker ingen ændringer i produktionsarealet.

Den samlede ammoniakemission stiger derfor fra 5780,7 kg NH₃-N/år i 8-års drift til 6006,5 kg NH₃-N i nudrift og 5928,6 kg NH₃-N/år i ansøgt drift.

Ejendommen overholder alle afstandskrav i § 6 og § 8 i husdyrloven. Ændringen af produktionsarealet i A. Kalve- og ungdyrstald sker inden for eksisterende rammen. Men da ammoniakemissionen stiger fra staldanlægget og dette ligger nærmere end 15 m ift. den offentlige vej der løber lige nord for dette staldanlæg (Duborgvej) søges der om dispensation fra dette afstandskrav.

Beregningerne viser, at hverken natur beskyttet efter danske nationale regler eller efter EU-regler, vil modtage mere ammoniak end de grænser, der er sat herfor i lovgivningen.

Ejendommen overholder også alle krav ift. implementering af de bedste teknikker i staldanlæg, håndtering af gylle, affald, skadedyrsbekæmpelse mm.

Det er desuden ansøgers samlede vurdering, at det ansøgte projekt:

- Overholder alle beskyttelsesniveauer for ammoniak og lugt.
- Anvendelse af de bedste teknikker
- Ikke påvirker Natura 2000 væsentligt
- Ikke vil have indflydelse på planter eller dyr omfattet af bilag IV, artsfredning eller rødlistet
- Ikke vil have væsentligt virkning på de landskabelige værdier.

3 Husdyrbruget og det ansøgte

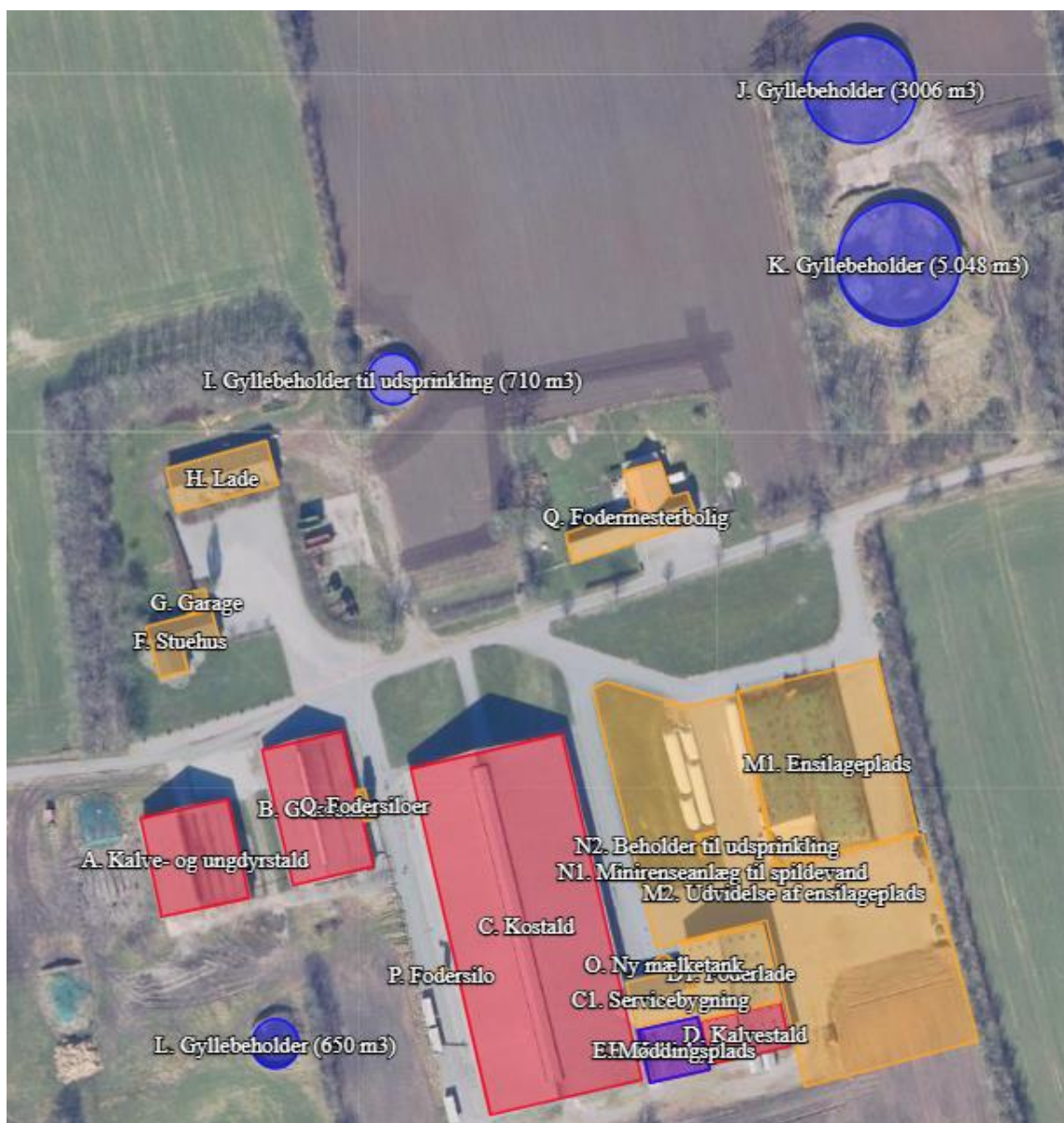
I dette kapitel beskrives og vurderes husdyrbrugets indretning og drift, husdyrbrugets beliggenhed i forhold til omgivelserne, samt husdyrbrugets påvirkning af omgivelserne med hensyn til ammoniak, lugt, støj, rystelser, støv, lys, skadedyr, transport, affald og forbrug af ressourcer.

3.1 Indretning og drift af anlægget (B1, B5, E1a, F1b)

Ingen ændringer udover ombygning af staldafsnittet i A. Kalve- og ungdyrsstald samt tankoverdækning på to gyllebeholdere.

3.1.1 Stald- og opbevaring

Placering af det eksisterende staldanlæg, opbevaringsanlæg og øvrige bygninger fremgår af situationsplanen i Bilag 5.1 og figur 1 og den tilhørende tabel 1.



Figur 1: Husdyrbrugets stalde og opbevaringsanlæg. Kort fra husdyrgodkendelse.dk.

Tabel 1: Oversigt over bygninger og opbevaringsanlæg:

Bygnings nr.	Bygning	Opførelses år/til eller ombygning	Dimensioner	Højde (Kip)	Diverse
A.	Kalve- og ungdyrstald (STALD DER OMBYGGES)	1999	734 m ² jf. BBR	Ca. 8 m	Røde blikplader og i gavle grå blik. Gråt eternittag med lysplader.
B	Gl. Kostald	1999	934 m ² jf. BBR	Ca. 7 m	Røde mursten og i gavle grå blik. Gråt eternittag med lysplader.
C	Kostald	2010	4576 m ² jf. BBR	Ca. 11 m	Røde mursten og grå blik i gavle. Sider

					åbne med grå gardiner. Gråt eternittag.
C1	Mellembygning	2010	197 m ² jf. BBR	Ca. 8 m	Røde mursten og gråt eternittag.
D	Kalvestald	2010	829 m ² jf. BBR inkl. foderlade	Ca.12 m	Røde mursten og i gavle grå blik. Gråt eternittag med lysplader.
D1	Foderlade	2010	829 m ² jf. BBR inkl. kalvestald	Ca. 12 m	Røde mursten og i gavle grå blik. Gråt eternittag med lysplader.
E.	Kalvehytter og møddingsplads	2010	396 m ² jf. BBR	Ca. 1,5-3 m	Kalve + små kvier i dybstrøelsesboks Støbt plads med afløb til gyllebeholder
F.	Stuehus	1974	201 m ² jf. BBR	Ca. 4,5 m	Beboelse Gule mursten og sort tag
G.	Garage	1993	36 m ² jf. BBR	Ca. 3 m	Garage Gule mursten og sort tag.
H.	Lade	1974	360 m ² jf. BBR	Ca. 5 m	Opbevaring Kemi Dieseltank Hvide fundablokke + sort tag
I.	Gyllebeholder til udsprinkling (710 m ³)	1992	710 m ³	Elementer ca. 3 meter over jord.	Grå elementer Vand til udsprinkling
J.	Gyllebeholder (3006 m ³)		3.006 m ³	Elementer ca. 3 meter over jord.	Grå elementer
K.	Gyllebeholder (5048 m ³)	2009	5.048 m ³	Elementer ca. 3 meter over jord.	Grå elementer
L	Gyllebeholder (650 m ³)	1993	650 m ³	Elementer ca. 3 meter over jord.	Grå elementer
M1.	Ensilageplads	2009	2.058 m ² jf. BBR	Ca. 1,9 m	Pladsen er støbt beton med afløb til firkantet beholder til udsprinkling. Der kan også pumpes til I. Gyllebeholder til udsprinkling
M2.	Udvidelse af ensilageplads		Ca. 5.600 m ²	Der opsættes kun element langs hækken mod øst. Ca. 1,9 m.	Eksisterende og nyt asfalt med afløb til firkantet beholder til udsprinkling. Der kan også pumpes til I. Gyllebeholder til udsprinkling
N1.	Minirenselanlæg til spildevand	2010			Renselanlæg
N2.	Beholder til udsprinkling	2010			Beholder til udsprinkling

O.	Ny Mælketank	2023	40.000 l	Ca. 7,5 m + fundament ca. 1 m	Silotank til mælk
P.	Fodersilo	2010	30 m ³	7-8 m	Til foder Hvid glasfiber
Q.	Fodersiloer		20 m ³	7-8 m	Til foder 3. stk Hvid glasfiber
R.	Fodermesterbolig	1906+1952 Overtages 1. juli 2023	134 m ² + 166 m ² jf. BBR	6 m	Beboelse Røde mursten og gråt eternittag.

Taghældninger på mellem 20 og 45 grader.

3.1.2 Dyrehold

Ingen ændringer i dyrehold. Der vil stadig være plads til ca. 380 køer og ca. 300 kvier på ejendommen.

3.1.3 Produktionsarealer

Det følger af husdyrgodkendelsesbekendtgørelsen, at der skal foretages beregninger for før og efter situationen for husdyrbruget. Der skal desuden foretages beregninger for husdyrproduktionen for 8 år siden. Derfor skal 8 årsdriften og nudriften fastsættes.

Produktionsarealerne er opgjort på baggrund af opmålinger lavet af ansøger (A. Kalve- og ungdyrstald og B. Gl. Kostald) og tegninger (C. Kostald og D. Kalvestald). På E. Kalvehytter er produktionsarealet et vilkårligt sted på pladsen, da der flyttes rund på hytterne pga. vind og vejr.

Oversigt over produktionsarealer er vedhæftet ansøgningen som bilag 5.4

8-års drift

8-års driften tager udgangspunkt i miljøgodkendelsen fra 2009.

Areal og dyretyper fremgår af Tabel 2.

Tabel 2: Stalde, dyretype og produktionsarealer på Duborgvej 19 i 8-års drift. Tabel: Husdyrgodkendelse.dk

8 års drift						
D. Kalvestald	301	Blandet ventilation	3 m	(#725606) Kalve, (under 6 mdr.). Dybstrøelse	0	150
				(#725613) Malkekøer, kvier og stude. Dybstrøelse	0	450
C. Kostald	4511	Blandet ventilation	3 m	(#725612) Malkekøer, kvier og stude. Fast drænet gulv med skraber og ajleafløb	0	3340
B. Gl kostald	935	Blandet ventilation	3 m	(#725616) Malkekøer, kvier og stude. Sengestald med spalter (kanal, bagskyl eller ringkanal)	0	720
A. Kalve- og ungdyrstald	734	Blandet ventilation	3 m	(#725619) Malkekøer, kvier og stude. Dybstrøelse	0	650
Sum						5310

Nudriften

Nudriften tager udgangspunkt i miljøgodkendelsen fra 2023.

Produktionsarealer i nudrift fremgår af Tabel 3.

Tabel 3: Stalde, dyretype og produktionsarealer på Duborgvej 19 i nudrift. Tabel: Husdyrgodkendelse.dk

Nudrift						
D. Kalvestald	301	Blandet ventilation	3 m	(#725605) Kalve, (under 6 mdr.). Dybstrøelse	0	150
				(#725700) Flexgruppe: Alle kvæg; Fast drænet gulv med skraber og ajleafløb	0	65
C. Kostald	4511	Blandet ventilation	3 m	(#725610) Flexgruppe: Alle kvæg; Fast drænet gulv med skraber og ajleafløb	0	3340
				(#725609) Flexgruppe: Alle kvæg; Dybstrøelse	0	450
B. Gl kostald	935	Blandet ventilation	3 m	(#725615) Flexgruppe: Alle kvæg; Sengestald med spalter (bagskyl eller ringkanal)	0	720
A. Kalve- og ungdyrstald	734	Blandet ventilation	3 m	(#725617) Flexgruppe: Alle kvæg; Dybstrøelse	0	650
E. Kalvehytter	270	Naturlig ventilation	3 m	(#725703) Kalve, (under 6 mdr.). Dybstrøelse	0	200
Sum						5575

Ansøgt drift

I ansøgt drift er produktionsarealet i A. Kalve- og ungdyrstald ændret fra 650 m² med dybstrøelse og lang ædeplads til ca. 325 m² med dybstrøelse og lang ædeplads til ca. 325 m² med senge og fast gulv.

Da ansøger ønsker den størst mulige fleksibilitet på ejendommen, søges der i alle staldafsnit til flexgruppen "Alle kvæg" på nær i D. Kalvestald og E. Kalvehytter hvor der søges til "Kalve, (under 6 mdr.). Dybstrøelse"

Ansøgte produktionsarealer fremgår af Tabel 4.

Tabel 4: Stalde, dyre- og gulvtype og produktionsarealer på Duborgvej 19 i ansøgt drift. Tabel: Husdyrgodkendelse.dk

2. Overblik over stalde og produktioner

Stalde og produktioner						
Staldnavn	Staldstørrelse (m ²)	Ventilation	Kildehøjde	Produktion	Antal måneder udegående	Produktionsareal (m ²)
Ansøgt drift						
D. Kalvestald	301	Blandet ventilation	3 m	(#725604) Kalve, (under 6 mdr.). Dybstrøelse	0	150
				(#725611) Flexgruppe: Alle kvæg; Fast drænet gulv med skraber og ajleafløb	0	65
C. Kostald	4511	Blandet ventilation	3 m	(#725608) Flexgruppe: Alle kvæg; Dybstrøelse	0	450
				(#725607) Flexgruppe: Alle kvæg; Fast drænet gulv med skraber og ajleafløb	0	3340
B. Gl kostald	935	Blandet ventilation	3 m	(#725614) Flexgruppe: Alle kvæg; Sengestald med spalter (bagskyl eller ringkanal)	0	720
A. Kalve- og ungdyrstald	734	Blandet ventilation	3 m	(#725679) Flexgruppe: Alle kvæg; Sengestald med fast gulv	0	325
				(#725618) Flexgruppe: Alle kvæg; Dybstrøelse	0	325
E. Kalvehytter	270	Naturlig ventilation	3 m	(#725620) Kalve, (under 6 mdr.). Dybstrøelse	0	200
Sum						5575

3.1.4 Opbevaring og håndtering af husdyrgødning

Husdyrbrugets opbevaringsanlæg fremgår af Tabel 5.

Tabel 5: Opbevaringsanlæg samt gødningsandele i 8-årsdrift, nudrift og i ansøgt drift. Tabel: Husdyrgodkendelse.dk

Opbevaringslagre					
Navn	Lagertype	Yderligere oplysninger	Bedste tilgængelige opbevaringsteknik	Dimension	Areal (m ²)
Ansøgt drift					
E. Møddingsplads	Fast	Dybstrøelse fra produktionen bliver lagt på møddingsplads, og er denne fuld vil dette blive kørt ud eller opbevaret i markstak på det areal hvor det umiddelbart skal anvendes. Afløb sker til spalteområdet under malkebotterne		bredde 20 meter længde 27 meter	270
J. Gyllebeholder (3006 m ³)	Flydende	Købt i 2008. Der kan pumpes dirkete fra den ny stald.	Gylle opbevares i en tæt beholder (gyllebeholder), der er dykket indløb og ingen pumpe på beholderen, så der ikke er risiko for at den kan tømmes uden maskineri til det.	4 m dyb 31 m i diameter	777
L. Gyllebeholder (650 m ³)	Flydende	til denne beholder ledes gylle fra den gamle kostald. Der forventes en månedlig mængde på ca. 79,5 kbm.	Gylle opbevares i en tæt beholder (gyllebeholder), der er dykket indløb og ingen pumpe på beholderen, så der ikke er risiko for at den kan tømmes uden maskineri til det.	højde 4 meter, diameter 14,4 meter	148
I. Gyllebeholder til udsprinkling (710 m ³)	Flydende	Denne beholder vil ved udvidelsen kun blive anvendt til opsamling af spildevand fra plansiloanlægget. der ledes ca. 3000 kbm til denne pr år.	Gylle opbevares i en tæt beholder (gyllebeholder), der er dykket indløb og ingen pumpe på beholderen, så der ikke er risiko for at den kan tømmes uden maskineri til det.	højde 4 meter, diameter 14,9 meter	164
K. Gyllebeholder (5.048 m ³)	Flydende	der ledes gylle fra den nye stald til denne beholder.	Gylle opbevares i en tæt beholder (gyllebeholder), der er dykket indløb og ingen pumpe på beholderen, så der ikke er risiko for at den kan tømmes uden maskineri til det.	højde 5 meter, diameter 40 meter i diameter	978
Nudrift					
E. Møddingsplads	Fast	Dybstrøelse fra produktionen bliver lagt på møddingsplads, og er denne fuld vil dette blive kørt ud eller opbevaret i markstak på det areal hvor det umiddelbart skal anvendes. Afløb sker til spalteområdet under malkebotterne		bredde 20 meter længde 27 meter	270
J. Gyllebeholder (3006 m ³)	Flydende	Købt i 2008. Der kan pumpes dirkete fra den ny stald.	Gylle opbevares i en tæt beholder (gyllebeholder), der er dykket indløb og ingen pumpe på beholderen, så der ikke er risiko for at den kan tømmes uden maskineri til det.	4 m dyb 31 m i diameter	777
L. Gyllebeholder (650 m ³)	Flydende	til denne beholder ledes gylle fra den gamle kostald. Der forventes en månedlig mængde på ca. 79,5 kbm.	Gylle opbevares i en tæt beholder (gyllebeholder), der er dykket indløb og ingen pumpe på beholderen, så der ikke er risiko for at den kan tømmes uden maskineri til det.	højde 4 meter, diameter 14,4 meter	148
I. Gyllebeholder til udsprinkling (710 m ³)	Flydende	Denne beholder vil ved udvidelsen kun blive anvendt til opsamling af spildevand fra plansiloanlægget. der ledes ca. 3000 kbm til denne pr år.	Gylle opbevares i en tæt beholder (gyllebeholder), der er dykket indløb og ingen pumpe på beholderen, så der ikke er risiko for at den kan tømmes uden maskineri til det.	højde 4 meter, diameter 14,9 meter	164
K. Gyllebeholder (5.048 m ³)	Flydende	der ledes gylle fra den nye stald til denne beholder.	Gylle opbevares i en tæt beholder (gyllebeholder), der er dykket indløb og ingen pumpe på beholderen, så der ikke er risiko for at den kan tømmes uden maskineri til det.	højde 5 meter, diameter 40 meter i diameter	978

8 års drift				
E. Møddingsplads	Fast	Dybstrøelse fra produktionen bliver lagt på møddingsplads, og er denne fuld vil dette blive kørt ud eller opbevaret i markstak på det areal hvor det umiddelbart skal anvendes. Afløb sker til spalteområdet under malkebotterne	bredde 20 meter længde 27 meter	270
J. Gyllebeholder (3006 m3)	Flydende	Købt i 2008. Der kan pumpes direkte fra den ny stald.	Gylle opbevares i en tæt beholder (gyllebeholder), der er dykket indløb og ingen pumpe på beholderen, så der ikke er risiko for at den kan tømmes uden maskineri til det.	4 m dyb 31 m i diameter 777
L. Gyllebeholder (650 m3)	Flydende	til denne beholder ledes gylle fra den gamle kostald. Der forventes en månedlig mængde på ca. 79,5 kbm.	Gylle opbevares i en tæt beholder (gyllebeholder), der er dykket indløb og ingen pumpe på beholderen, så der ikke er risiko for at den kan tømmes uden maskineri til det.	højde 4 meter, diameter 14,4 meter 148
I. Gyllebeholder til udsprinkling (710 m3)	Flydende	Denne beholder vil ved udvidelsen kun blive anvendt til opsamling af spildevand fra plansiloanlægget. der ledes ca. 3000 kbm til denne pr år.	Gylle opbevares i en tæt beholder (gyllebeholder), der er dykket indløb og ingen pumpe på beholderen, så der ikke er risiko for at den kan tømmes uden maskineri til det.	højde 4 meter, diameter 14,9 meter 164
K. Gyllebeholder (5.048 m3)	Flydende	der ledes gylle fra den nye stald til denne beholder.	Gylle opbevares i en tæt beholder (gyllebeholder), der er dykket indløb og ingen pumpe på beholderen, så der ikke er risiko for at den kan tømmes uden maskineri til det.	højde 5 meter, diameter 40 meter i diameter 978

Gødningsandele			
Lagernavn	Gødningstype	Øvrige oplysninger	Areal (m ²)
Ansøgt drift			
E. Møddingsplads	Kvæg, heste, får og geder		267
Nudrift			
E. Møddingsplads	Kvæg, heste, får og geder		267
8 års drift			
E. Møddingsplads	Kvæg, heste, får og geder		267

Opbevaringslagre med miljøteknologi		
Lagernavn	Beskrivelse af miljøteknologi	NH ₃ -N effekt (%)
Ansøgt drift		
J. Gyllebeholder (3006 m3)	Overdækning	50,0
K. Gyllebeholder (5.048 m3)	Overdækning	50,0
Nudrift - Ingen data		
8 års drift - Ingen data		

Gylle vil fortsat blive opbevaret i de eksisterende gyllebeholder på hhv. 5.048 m³, 3006 m³ og 650 m³ samt en lejet beholder på 900 m³. Desuden rummer gyllekanalerne ca. 380 m³ (B. Gl. Kostald). Der bliver en samlet kapacitet på 9.984 m³. Eneste ændring er, at der kommer overdækning på J. Gyllebeholder (3006 m³) og K. Gyllebeholder (5.048 m³).

Da ansøger ikke ved helt præcist hvor mange dyr der kommer til at være på ejendommen samt hvordan fordelingen bliver mellem dyr på gyllesystem og dybstrøelse kan det være svært at regne på kapaciteten.

Men hvis der tages udgangspunkt i ca. 380 køer og 300 kvier og nogle af kvierne rykkes fra dybstrøelse til sengestald med fast gulv bliver der en normproduktionen på ca. 12.615 t gylle jf. bilag 5.4. Til normproduktionen skal lægges ca. 270 m³ vand fra møddingspladsen. Det giver en samlet mængde på ca. 12.885 t til opbevaring. Der er således opbevaring til ca. 9,3 mdr. (før 9,5 mdr.) og kravet om 9 mdr's opbevaringskapacitet er således stadig opfyldt. Opbevaringskapaciteten bliver endnu bedre, da der ikke er regnet med fradrag pga. overdækninger.

Fast møg og komposteret dybstrøelse opbevares stadig midlertidigt på E. Møddings- og kalveplads eller det lægges i markstak, hvis det ikke er muligt at bringe det direkte ud og nedpløje det. Da der er uendelig kapacitet i markstak er kravet om 9 mdr's opbevaringskapacitet er således opfyldt her.

3.1.5 Drift af anlægget

Ingen ændringer

3.2 Bygningsmæssige ændringer og anlægsarbejde (B2, E1a, E1c)

Ingen ændringer udover ombygning i A. Kalve- og ungdyrsstald samt opsætning af to tankoverdækninger

3.3 Produktionsmæssig sammenhæng med andre landbrug (A5, B3, E1c)

Der er ingen produktionsmæssig sammenhæng med andre landbrug.

3.4 Husdyrbruget og det ansøgtes beliggenhed samt generelle afstandskrav (B4, C1c, F1a)

Ingen ændringer

3.4.1 Generelle afstandskrav (B4)

Ingen ændringer

3.4.2 Bygningsmæssige ændringer i forhold til landskab (B2, E1a)

Ingen ændringer

3.4.3 Bilag IV arter (B5, D1c)

Ingen ændringer

3.5 Ammoniakemission og -deposition (B5, B4, D1b, D1c)

Ud fra oplysningerne om størrelsen af produktionsarealerne, dyre- og gulvtype i ansøgt drift, nudrift og inden for de sidste 8 år samt oplysninger om miljøteknologier beregnes husdyrbrugets ammoniakemission i de tre drifter.

Tabel 6: Ammoniakemission fra staldafsnit, opbevaringslagre og total fra husdyrbruget. Tabel: Husdyrgodkendelse.dk

Ansøgning (247083) | Stalde og produktioner

Tegn og navngiv staldafsnit på kortet. Klik herefter på Listevisning for at oprette produktionsarealer med staldsystem og dyretype samt evt. miljøteknologi. Resultater af ammoniakberegninger kan ses under fanen "Resultater".

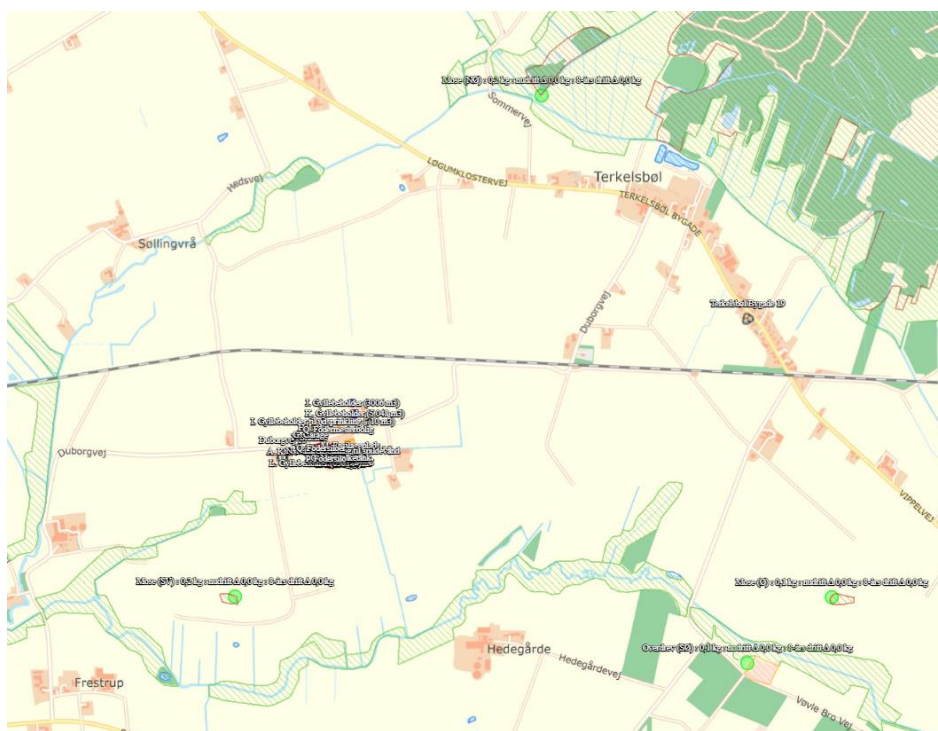
Kort	Listevisning	Resultater	 Kort i fuld skærm
Samlet ammoniakemission fra husdyrbruget (stald og lager)  			
Drifttype:	Ammoniakemission fra staldafsnit (kg NH ₃ -N/år)	Ammoniakemission fra lagre (kg NH ₃ -N/år)	Ammoniakemission fra husdyrbruget (kg NH ₃ -N/år)
Ansøgt drift	5356,6	571,9	5928,6
Nudrift	5083,6	922,9	6006,5
8 års-drift	4857,8	922,9	5780,7

3.5.1 Naturpunkter (B5, E1b)

Husdyrbrugets ammoniakemission må ikke give anledning til væsentlige påvirkninger af naturområder, der er beskyttet af europæisk lovgivning (Natura2000 områder) eller efter dansk lovgivning, eller som kan være leve- eller ynglelokaliteter for særligt beskyttede dyrearter (bilag IV arter).

Husdyrgodkendelsesbekendtgørelsen klarificer naturen i kategori 1, 2 og 3 natur og fastsætter beskyttelsesniveauer som fremgår af dennes § 26-29

Naturområderne i nærheden af husdyrbruget fremgår af figur 2 og beregningerne af ammoniak til disse fremgår af tabel 7. Husdyrbruget overholder kravene til ammoniakdeposition til naturområderne i nærheden. Dette beskrives nedenfor:



Figur 2: Husdyrbrugets placering i forhold til de nærmeste naturområder hvortil der er foretaget beregninger. Kort: Husdyrgodkendelse.dk

Tabel 7: Ammoniakdeposition (kg N/ha/år) ved naturområder i nærheden af husdyrbruget. Af tabellen fremgår både total deposition og merdeposition til nudriften og 8-års driften. Tabel: Husdyrgodkendelse.dk

Ansøgning (247083) | Naturområder ?

For at der kan beregnes deposition af ammoniak, skal naturpunkter angives på kortet. På "Liste- og resultatvisning" vises det samlede resultat af ammoniakberegningerne, samt en oversigt over mer- og totaldeposition i alle naturpunkter der er angivet.

Kort **Liste- og resultatvisning**

Kort i fuld skærm

Samlet resultat af ammoniakberegninger ? i

Samlet emission: **5928,6** (kg NH₃-N/år)

Meremission (8 års-drift): **147,9** (kg NH₃-N/år)

Meremission (nudrift): **-78,0** (kg NH₃-N/år)

Oversigt af naturpunkter ? i

Navn:	Kategori:	Opretter:	Kumulation:	Ruhed natur:	Merdeposition (kg N/ha/år):		Totaldeposition (kg N/ha/år):	
					8-års drift	Nudrift:		
§ 3 eng	Kategori 3	Ansøger	0	Bn	0,1	0,0	0,9	▼
Mose (NØ)	Kategori 3	Ansøger	0	Mk	0,0	0,0	0,1	▼
Mose (Ø)	Kategori 3	Ansøger	0	Bn	0,0	0,0	0,1	▼
Overdrev (SØ)	Kategori 3	Ansøger	0	Mk	0,0	0,0	0,1	▼
Mose (SV)	Kategori 3	Ansøger	0	Bn	0,0	0,0	0,1	▼
Overdrev (NV)	Kategori 2	Ansøger	0	Bn	0,0	0,0	0,0	▼
Overdrev (s)	Kategori 1	Ansøger	0	Bn	0,0	0,0	0,0	▼

Ved kategori 1 natur, skal der foretages en vurdering i forhold til kumulationsmodellen jf. husdyrgodkendelsesbekendtgørelsens § 27. Til hjælp kan kortlaget "kumulation" i husdyrgodkendelse.dk's kort anvendes.

Kategori 1 natur

Nærmeste Kategori 1 natur er et overdrev beliggende ca. 3.800 m syd for ejendommen placeret i tilknytning til Sønder Ådalen. Beregningen viser en mer- og totaldepositionen på 0,0 kg N/ha/år.

Kategori 2 natur

Nærmeste kategori 2 naturområder er et overdrev ca. 4.000 m nord vest for ejendommen placeret ved en lille skov lige nord for Bylderup-Bov. Totaldepositionen af ammoniak til dette punkt er 0,0 kg N/ha/år, og kravet på max 1 kg N/ha/år er dermed overholdt.

Kategori 3 natur

De nærmeste kategori 3 naturområder er en mose placeret ca. 700 m syd vest for ejendommen. Beregningerne viser en mer- og totaldepositionen på hhv. 0,0 og 0,1 kg N/ha/år og kravet om en merdeposition på max 1,0 kg N/ha/år er dermed overholdt.

Andet beskyttet natur

Ingen ændringer

3.6 Lugtemission (B6, B4, E1b, E1c, F4)

Lugtemission forekommer fra produktionen i staldanlæggene og ved håndtering samt udbringning af husdyrgødning. Selve staldanlægget forventes ikke at give anledning til væsentlige lugtgener ud over, hvad der er normalt for denne type af animalsk produktion.

I Husdyrgodkendelse.dk er der beregnet hvilke afstande, der som minimum skal være fra staldene til forskellige beboelsestyper. Af figur 3 fremgår den aktuelle afstand (ukorrigerede geneafstand) fra ejendommens lugtcentrum til nærmeste nabo uden landbrugspligt, samlet bebyggelse og byzone samt geneafstanden til samme områder. Den ukorrigerede geneafstand er geneafstanden, hvor alle staldanlæg er medtaget ved beregningerne, uanset om de senere bliver screenet bort som følge af afstand eller korrigeret for vindretning.

Lugtens udbredelse i nærområdet afhænger bl.a. af størrelsen af produktionsarealet, typer af husdyr og geografisk placering. Disse faktorer indgår i lugtberegningen. Lugtgeneafstandene er beregnet ved fuld besætning i staldene.

Som det fremgår af figur 8 er lugtgenekriteriet overholdt til alle målepunkterne - nærmeste nabo, samlet bebyggelse og byzone.

Nærmeste byzone er i Tinglev ca. 3800 m vest for ejendommen. Afstanden til samlet bebyggelse i Terkelsbøl er ca. 1800 meter (Terkelsbøl Bygade 19) og nærmeste nabobeboelse er efter køb af Duborgvej 21 er Duborgvej 16, som ligger ca. 100 m vest for ejendommen.

Ansøgning (247083) | Nabopåvirkning ?

For at der kan beregnes om lugt fra anlægget, skal nabobebyggelse og byzone angives på kortet. På "Listevision" vises en oversigt over de nabobebyggelse der er angivet, og på "Resultater" findes resultaterne af de lugtberegninger der er foretaget på ansøgningen.

Kort Listevision **Resultater** Kort i fuld skærm

Samlet resultat af lugtberegning ? i

Bebyggelse	Kumulation	Model	Ukorrigeret geneafstand (m)	Korrigeret geneafstand (m)	Vægtet gennemsnitsafstand (m)	Genekriterie overholdt	
Duborgvej 16	0	FMK	131,5	131,5	198,8	Ja	▼
Terkelsbøl Bygade 19	0	NY	441,4	441,4	1990,4	Ja	▼
Terkelsbøl Bygade 19	1	NY	441,4	485,5	1987,7	Ja	▼
Terkelsbøl Bygade 48	1	NY	441,4	485,5	1944,6	Ja	▼
Bylderup Ejerlav, Bylderup	0	NY	630,8	630,8	3815,8	Ja	▼
Tinglev Ejerlav, Tinglev	0	NY	630,8	630,8	3856,5	Ja	▼
Tinglev Ejerlav, Tinglev	1	NY	630,8	693,9	3851,2	Ja	▼

Forklaring til samlet resultat af lugtberegning

* Geneafstanden fra NY modellen er 0, selvom der er en faktisk lugt fra staldgruppen. Dette skyldes at lugten er for lav til at lugtspredningen kan beregnes.

Konsekvenszone ? i

Konsekvenszone: 558 m

Red: Bemærk at geneafstanden til byzone er længere end konsekvenszonen.

Figur 3: Samlet resultat af lugtberegningen fra Husdyrgodkendelse.dk.

Vurdering

Lovens minimumskrav til afstande til nærmeste beboelse inden for samlet bebyggelse, byzone samt enkelt bolig er overholdt, idet den korrigerede geneafstand er kortere end afstanden mellem staldanlæg og hhv. byzone, samlet bebyggelse og nærmeste nabo uden landbrugspligt jf. figur 8.

Ifølge kommunens oplysninger har der ikke tidligere været lugtklager over ejendommens drift.

Det vurderes derfor, at lugt fra staldene ikke vil give væsentlige gener for naboerne og at det er sikret, at risikoen for væsentlige lugtgener er begrænset og ikke ud over, hvad der kan forventes af en husdyrproduktion af den i projektet angivne størrelse.

3.6.1 Kumulation til naboer (B6, E1b)

Der er ikke fundet kumulation med øvrige husdyrbrug.

3.7 Øvrige emissioner og gener (B7, E1b, E1c, F2, F3, F4)

Ud over lugt og ammoniakemission kan der fra et husdyrbrug være gener fra støj, støv, fluer/skadedyr, lys, transporter. Desuden kan energiforbruget til produktionen påvirke klimaet.

3.7.1 Støj (B7, E1b, F5c)

Den eneste ændring der sker er, at gyllen fra det ny staldafsnit med senge i A. Kalve- og ungdyrsstald pumpes til den ny fortank syd for stalden og herfra videre til den lille gyllebeholder syd for dette staldanlæg.

Dette foregår med en elpumpe. Gyllepumpen til bliver placeret i en fortank, der er ca. 2 m syd og med låg på. Der pumpes gylle ca. hver anden dag og det tager max 30 minutter pr. gang.

I Miljøstyrelsens vejledning nr. 6/1984 (Måling af ekstern støj fra virksomheder), er der angivet grænserne for tilladelig støjbelastning, målt i skel ved nærmeste nabobeboelse. Der er ikke foretaget støjberegninger, da det vurderes, at der ikke er særlige støjkilder ud over hvad der kan forventes på en landbrugsejendom.

Støj fra ejendommen vil ikke ændres sig og på grund af afstanden til nærmeste naboer forventes støj fortsat ikke at være et problem for de omkringboende.

3.7.2 Støv (B7, E1b)

Ingen ændringer

3.7.3 Lys (B7, E1b, F4c)

Ingen ændringer

3.7.4 Emission af vibrationer fra ejendommen (F5c):

Ingen ændringer

3.7.5 Varmeemission (F5c)

Ingen ændringer

3.7.6 Strålingsemission (F5c)

Ingen ændringer

3.7.7 Skadedyr (B7)

Ingen ændringer

3.7.8 Transporter (B7)

Der sker en lille ændring i antallet af transportere, da noget af dybstrøelsen nu skal køres ud som gylle. Ellers ingen ændringer i transportere.

Tabel 9: Transporter

Transporter	Før			Efter		
	Antal/år	Kapacitet pr. transport	Transportmiddel	Antal/år	Kapacitet pr. transport	Transportmiddel
Foder	30	15 t – 25 t	Traktor eller lastbil	30	20 t – 30 t	Traktor eller lastbil
Halm	30	Ca. 15-20 bigballe	Traktor	30	Ca. 15-20 bigballe	Traktor
Eget foder inkl. ensilage og halm	350	12 t - 15 t	Traktor	350	12 t - 15 t	Traktor
Dieselolie/ Fyringsolie	15		Tankbil	15		Tankbil
Levende dyr	38		Lastbil	38		Lastbil
Gylle med spredevogn	510	(25) tons	Traktor + gyllevogn	520	(25) tons	Traktor + gyllevogn
Fast møg	Ca. 70 læs	Ca. 20 t	gyllevogn	Ca. 60 læs	Ca. 20 t	gyllevogn
Afhentning af mælk	300		Tankbil	300		Tankbil
Afhentning af døde dyr	25		Daka	25		Daka
Handelsgødning	8		Traktor eller lastbil	8		Traktor eller lastbil
Affald	26		Sejer	26		Sejer
Transporter i alt	1402			1402		

Herudover forekommer transport med mindre biler og personbiler, herunder f.eks. dyrlæge, inseminør mv.

Færdsel på offentlig vej reguleres af politiet efter færdselslovens regler.

Der passerer enkelt boliger på vejen ind til ejendommen. Ved transporter udefra kører en del af dem igennem Hajstrup eller Terkelsbøl. Der sker dog kun få gylletransporter gennem landsbyerne, og det tilstræbes at gyllekørsel ved /i nærheden af byen varsles til de berørte, og at kørsel med gylle foretages på hverdagen.

Ud fra ovenstående vurderes det, at trafikken til og fra ejendommen ikke vil have væsentligt betydning for de omkringboende ift. hvordan det er i dag.

For at mindste gener fra transport vil transporterne hvis muligt primært foregå på hverdage og indenfor normal arbejdstid. Sæsonarbejde kan dog forekomme uden for disse tidspunkter, men vil søges begrænset.

3.8 Reststoffer, affald og naturressourcer (B8, E1b, E1c, F1c, F1d, F5f)

Ingen ændringer

3.8.1 Døde dyr (B8, F1d)

Ingen ændringer

3.8.2 Affald (B8, F1d)

Ingen ændringer

3.8.3 Olie- og kemikalier (B7, B8, F1c, F1d)

Ingen ændringer

3.8.4 Råvare (B7, F1c)

Ingen ændringer

3.8.5 Energiforbrug (B8, F1c)

Ingen ændringer

3.8.6 Vandforbrug (B8, F1c)

Ingen ændringer

3.8.7 Spildevand og restvand (B7)

Ingen ændringer

3.8.8 Indvirkning på Klima og sårbarhed overfor klimaændringer (F5f)

Det er ansøgers vurdering, at ejendommens husdyrbrug har en meget lille indflydelse på verdens klima generelt. Dette begrundes med at ansøgers husdyrbrug er placeret i Danmark som allerede har opstillet en masse generelle regler for hvordan et husdyrbrug skal drives i Danmark. På baggrund af dette er Dansk Landbrug allerede meget effektiv ift. til klimatilpasning og udledning pr. produceret enhed. Ansøger har derudover stor fokus på hvordan der fodres på ejendommen og hvordan markbruget drives for at begrænse udledningen af CO₂ og Metan fra ejendommen.

Ansøger vurderer ikke at ejendommen er specielt sårbar overfor klimaændringer. Det er dokumenteret, at nedbørsmængden i Aabenraa Kommune er den højeste i Danmark og dette er der taget hensyn til i beregningen af kapacitet og ved dimensionering af afløb mv. I kapacitetsberegningen er der taget udgangspunkt i at der i gennemsnit kommer ca. 1 m³ vand pr. m². Ved opførelse af den ny gyllebeholder med overdækning viser kapacitetsberegningen at der er opbevaringskapacitet til minimum 12,3 måned og ansøger har derfor taget højde for den forventede mernedbør i Danmark fremadrettet.

3.9 Forurenings- og gene begrænsende tiltag (B7, E1c, F5)

Ingen ændringer

3.10 BAT-ammoniakemission (B9, C2, E1c)

Den samlede BAT-beregning for husdyrbruget er beregnet i Husdyrgodkendelse.dk og fremgår af tabel 10.

BAT-kravet er fastsat til 6007 kg NH₃-N/år. Da der er sat overdækninger på to gyllebeholdere er den faktiske emission fra ejendommen 5922 kg NH₃-N/år og derfor 94 kg NH₃-N/kg mindre end BAT-kravet.

Tabel 10: Samlet BAT beregning for ammoniakemission. Tabel: Husdyrgodkendelse.dk

Ansøgning (247083) | BAT ?

Herunder er der foretaget en beregning af den vejledende grænseværdi for ammoniaktab (emissionsgrænseværdien) pr. år opnåelig ved anvendelse af bedste tilgængelige teknik (BAT). Beregningerne er foretaget efter de retningslinjer og beregningsmetoder der fremgår af Miljøstyrelsens standardvilkår for BAT fra 2011, og afhænger af om en produktion er placeret i ny eller eksisterende stald. For eksisterende stalde vil gælde en fast værdi per dyr på en given gulvtype. For nye stalde vil værdien afhænge af produktionens størrelse, således at BAT-kravet skærpes i takt med en voksende produktion.

Samlet BAT beregning	Stalde	Lagre	Total
Samlet BAT krav (kg NH ₃ -N /år)	5100	923	6023
Faktisk emission (kg NH ₃ -N /år)	5357	572	5929
Forskel (kg NH ₃ -N /år)	-	-	94
Vejledende BAT Overholdt?	-	-	Ja

3.11 Grænseoverskridende virkninger (B10, F5)

Husdyrbruget ligger forholdsvis langt fra den danske grænse og en vurdering af indvirkning på miljøet i en anden stat finder ansøger ikke relevant.

3.12 Påvirkning af jordarealer og jordbund (E1c, F4)

Ingen ændringer

3.13 Andet om befolkningen og menneskers sundhed (F4)

Ingen ændringer

3.14 Alternative løsninger (F2)

Der er ikke overvejet alternative placeringer, da ombygning foregår i eksisterende stald. Alternativt kunne have man fortsat som hidtil, men ansøger mangler de ekstra senge.

3.15 Samspillet mellem faktorer jf. § 4 stk. 8 nr. 5

Ingen ændringer

3.16 Sårbarhed i forhold til risici for større ulykker mv. jf. § 4 stk. 8 nr. 8

Ingen ændringer

3.17 Oplysninger om konsulenten (jf. § 4 stk. 8 nr. 8)

Louise H. Riemann, cand. scient. landskabsforvaltning

Tlf.: 73642915 og e-mail: lhr@lhn.dk

Miljø- og naturrådgiver siden 2008 hos:

LHN, Industriparken 1, 6360 Tinglev

CVR-nr. 16342718

3.18 Metode (F6)

Ingen ændringer

3.19 Referenceliste (F10)

Ingen ændringer

4 Konklusion

Ud fra de beskrevne forhold der ligger til grund for beregningerne samt indretning og drift af ejendommen, vurderes det, at ejendommen fortsat drives uden væsentlige virkninger på miljøer, herunder påvirkning af naboer, folkesundhed og de landskabelige, naturmæssige og kulturhistoriske værdier i området og samspillet mellem disse.

Det vurderes ligeledes, at der ikke er risiko for menneskers sundhed, da lugtgenekriterierne er overholdt og risikoen for vandforurening er sikret ved, at de generelle krav til indretning af stalde- og gødningsopbevaring er overholdt samtidig med at håndtering af husdyrgødning foregår under opsyn. Desuden er der udarbejdet en beredskabsplan.

Ejendommen overholder desuden alle afstandskrav i husdyrlovens § 6 og § 8.

Der er lavet nye beregninger til kategori 1, 2 og 3 natur samt den nærmeste § 3 natur uden for kategori 1, 2 og 3. Ud fra beregningerne vurderes det ligeledes fortsat, at den ansøgte ændring ikke vil have væsentligt indvirkning på den omkringliggende natur, da alle beregninger viser, at de overholder de beskyttelsesgrænser der er sat i gældende lovgivning.

Derudover er der også taget stilling til bilag IV arter. På baggrund af kommunens tidligere vurdering i området, vurderes det fortsat, at produktionen på ejendommen ikke vil have negativ indflydelse på ovennævnte arter, da der ikke ændres på vandhuller, fortidsminder, sten- og jorddiger eller andre potentielle levesteder for padder eller krybdyr. Der fjernes ikke gamle bygninger og fældes ikke store træer, der kunne være levested for flagermus. Der sker med andre ord ikke fysiske ændringer i forbindelse med projektet, der kan være til skade for bilag IV-arter eller andre fredede eller rødlistede arter.

Beregningerne viser, at hverken natur beskyttet efter danske nationale regler eller efter EU-regler, vil modtage mere ammoniak end de grænser, der er sat herfor i lovgivningen.

Ejendommen overholder også alle krav ift. implementering af de bedste teknikker i staldanlæg, håndtering af gylle, affald, skadedyrsbekæmpelse mm.

Lugtberegningen viser, at lovens minimumskrav til afstande til nærmeste beboelser inden for samlet bebyggelse, byzone samt enkelt bolig er overholdt, idet den korrigerede geneafstand er kortere end

afstanden mellem staldanlæg og hhv. byzone, samlet bebyggelse og nærmeste nabo uden landbrugspligt.

Aabenraa Kommune kan ved fastsættelse af normale driftsvilkår for ejendommen fastholde husdyrbruget på de ansøgte tiltag, samt opsætte vilkår for indgreb såfremt husdyrbruget mod forventning medfører forøgede gener for omgivelserne.

Når det gøres som foreslået, er det ansøgers vurdering, at projektet ikke vil indebære væsentlige virkninger på miljø og klima. Da det ansøgte projekt lever op til følgende:

- Overholder alle beskyttelsesniveauer for ammoniak og lugt til samlet bebyggelse. Der søges dispensation for lugtgrænsen til nærmeste nabo.
- Anvendelse af de bedste teknikker
- Ikke påvirker Natura 2000 væsentligt
- Ikke vil have indflydelse på planter eller dyr omfattet af bilag IV, artsfredning eller rødlistet
- Ikke vil have væsentlig virkning på de landskabelige værdier.

5 Bilag

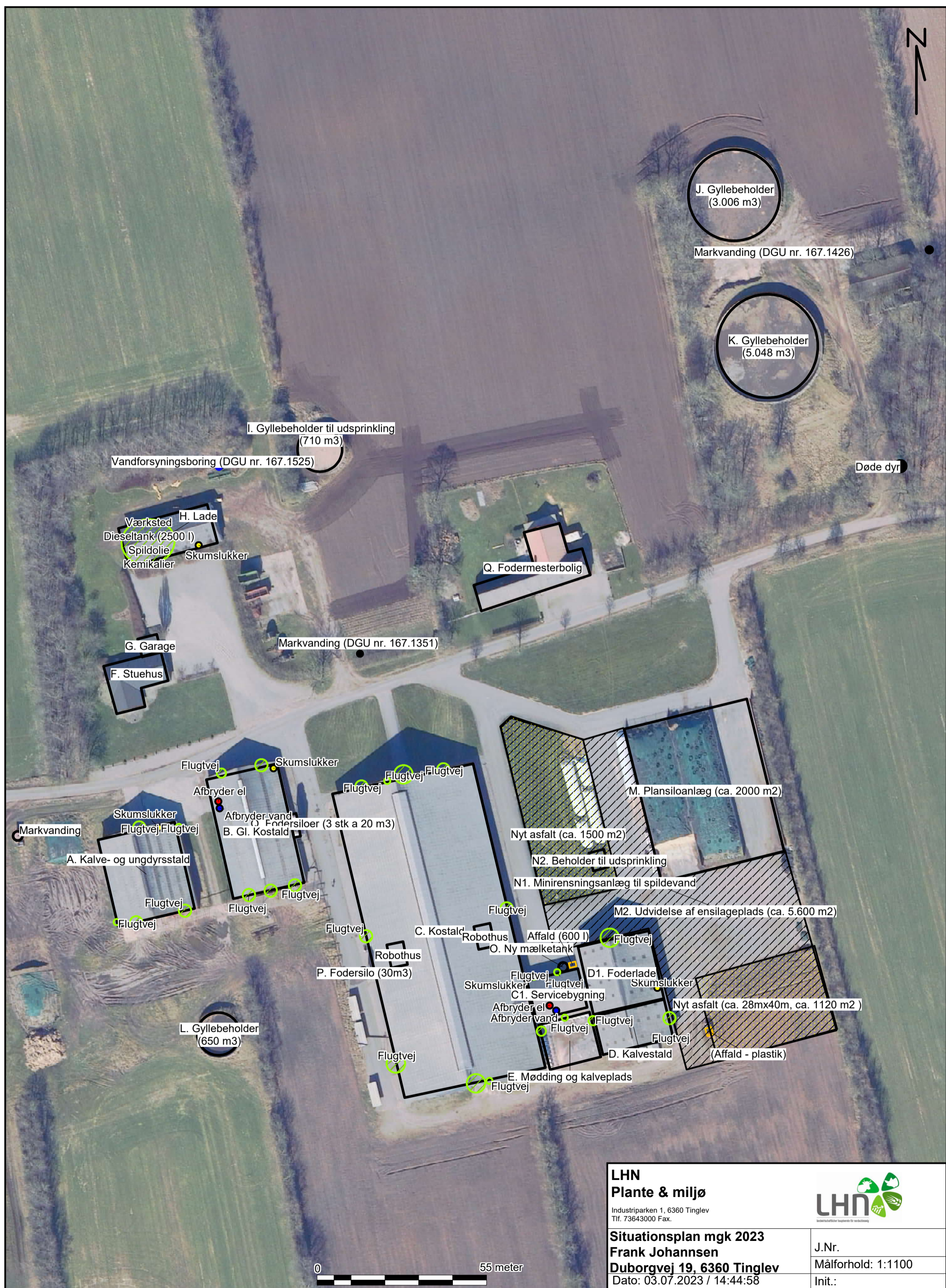
5.1 Situationsplan

5.2 Afløbsplan

5.3 Indretning i A. Kalve- og ungdyrsstalds venstre side efter ombygning

5.4 Skitse med produktionsarealer

5.5 Overslag opbevaringskapacitet



J. Gyllebeholder
(3.006 m3)

Markvanding (DGU nr. 167.1426)

K. Gyllebeholder
(5.048 m3)

I. Gyllebeholder til udsprinkling
(710 m3)

Vandforsyningsboring (DGU nr. 167.1525)

Døde dyr

Værksted
Dieseltank (2500 l)
Spildolie
Kemikalier

H. Lade

Skumslukker

Q. Fodermesterbolig

G. Garage

F. Stuehus

Markvanding (DGU nr. 167.1351)

Flugtvej

Skumslukker

Flugtvej

Flugtvej

Afbryder el

Afbryder vand

B. Gl. Kostald

Flugtvej

Flugtvej

Flugtvej

Flugtvej

Flugtvej

Flugtvej

Flugtvej

Flugtvej

Flugtvej

Flugtvej

Flugtvej

Flugtvej

Flugtvej

Flugtvej

Flugtvej

Flugtvej

Flugtvej

Flugtvej

Flugtvej

Flugtvej

Flugtvej

Flugtvej

Flugtvej

Flugtvej

M. Plansiloanlæg (ca. 2000 m2)

Nyt asfalt (ca. 1500 m2)

N2. Beholder til udsprinkling

N1. Minirensningsanlæg til spildevand

M2. Udvidelse af ensilageplads (ca. 5.600 m2)

C. Kostald

Robothus

Affald (600 l)

O. Ny mælketank

Flugtvej

Flugtvej

Flugtvej

Flugtvej

Flugtvej

Flugtvej

Flugtvej

Flugtvej

Flugtvej

Flugtvej

Flugtvej

Flugtvej

Flugtvej

Flugtvej

Flugtvej

Flugtvej

Flugtvej

Flugtvej

Flugtvej

Flugtvej

Flugtvej

Flugtvej

Flugtvej

Flugtvej

Flugtvej

Flugtvej

Flugtvej

Flugtvej

Flugtvej

Flugtvej

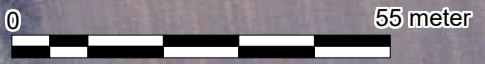
Flugtvej

Flugtvej

Nyt asfalt (ca. 28mx40m, ca. 1120 m2)

(Affald - plastik)

L. Gyllebeholder
(650 m3)

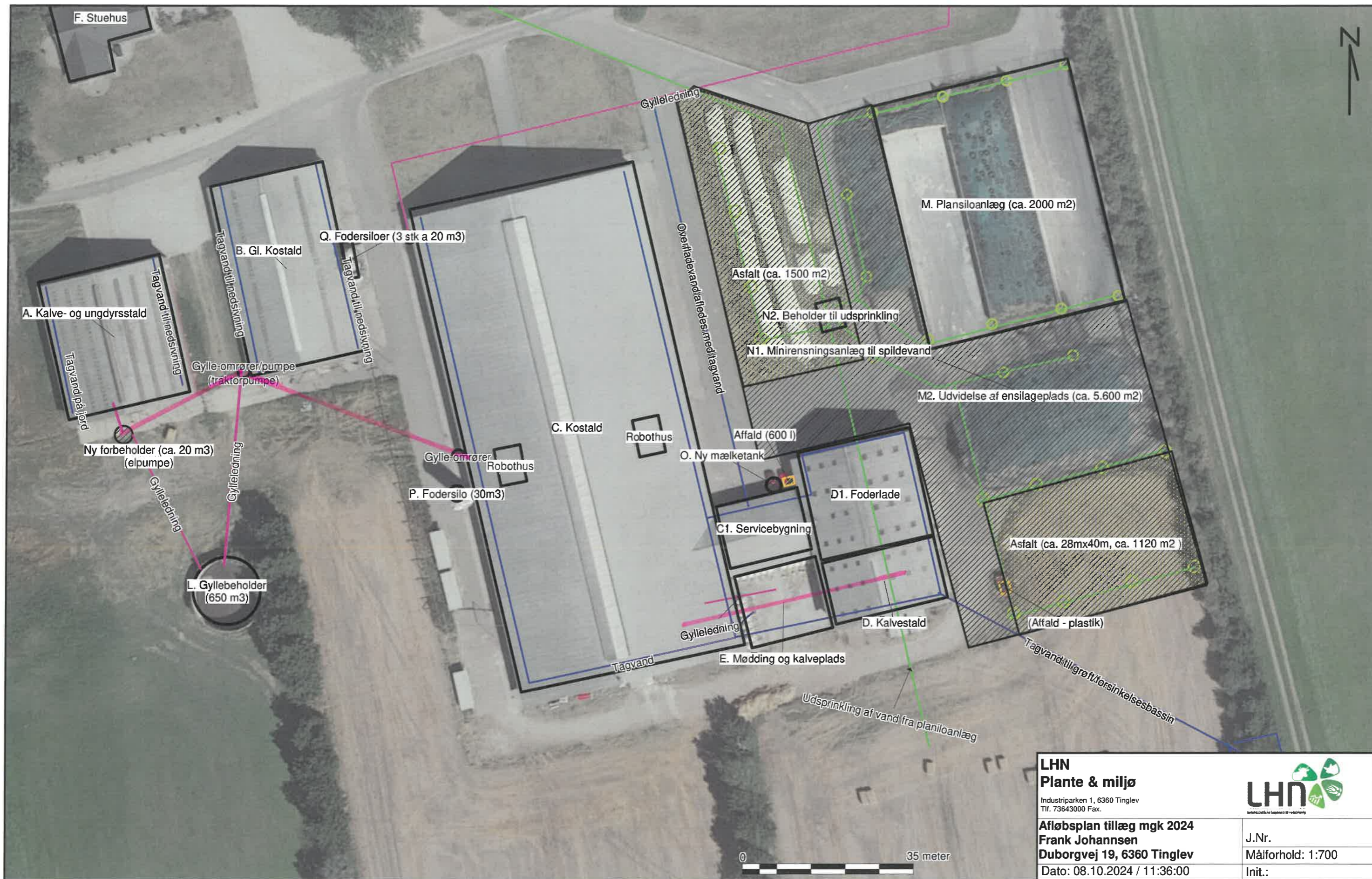


LHN
Plante & miljø
Industriparken 1, 6360 Tinglev
Tlf. 73643000 Fax.

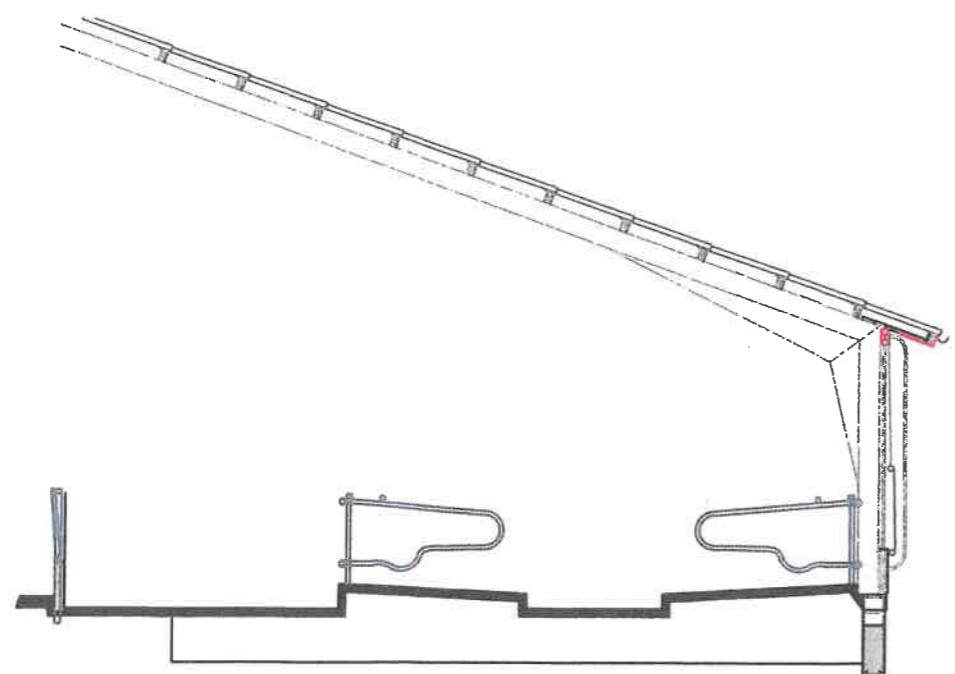
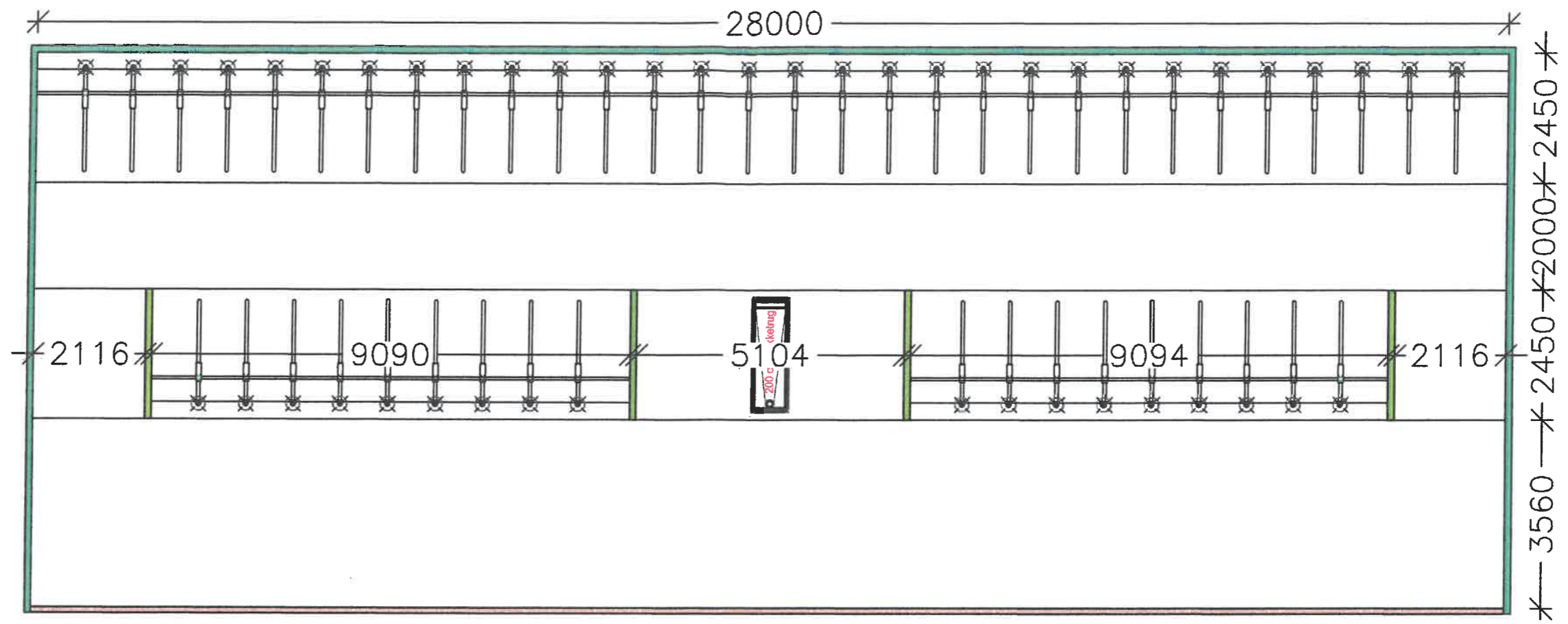
Situationsplan mgk 2023
Frank Johannsen
Duborgvej 19, 6360 Tinglev
Dato: 03.07.2023 / 14:44:58

LHN
Landskabsarkitektur og landskabsplanlægning

J.Nr.
Målforhold: 1:1100
Init.:




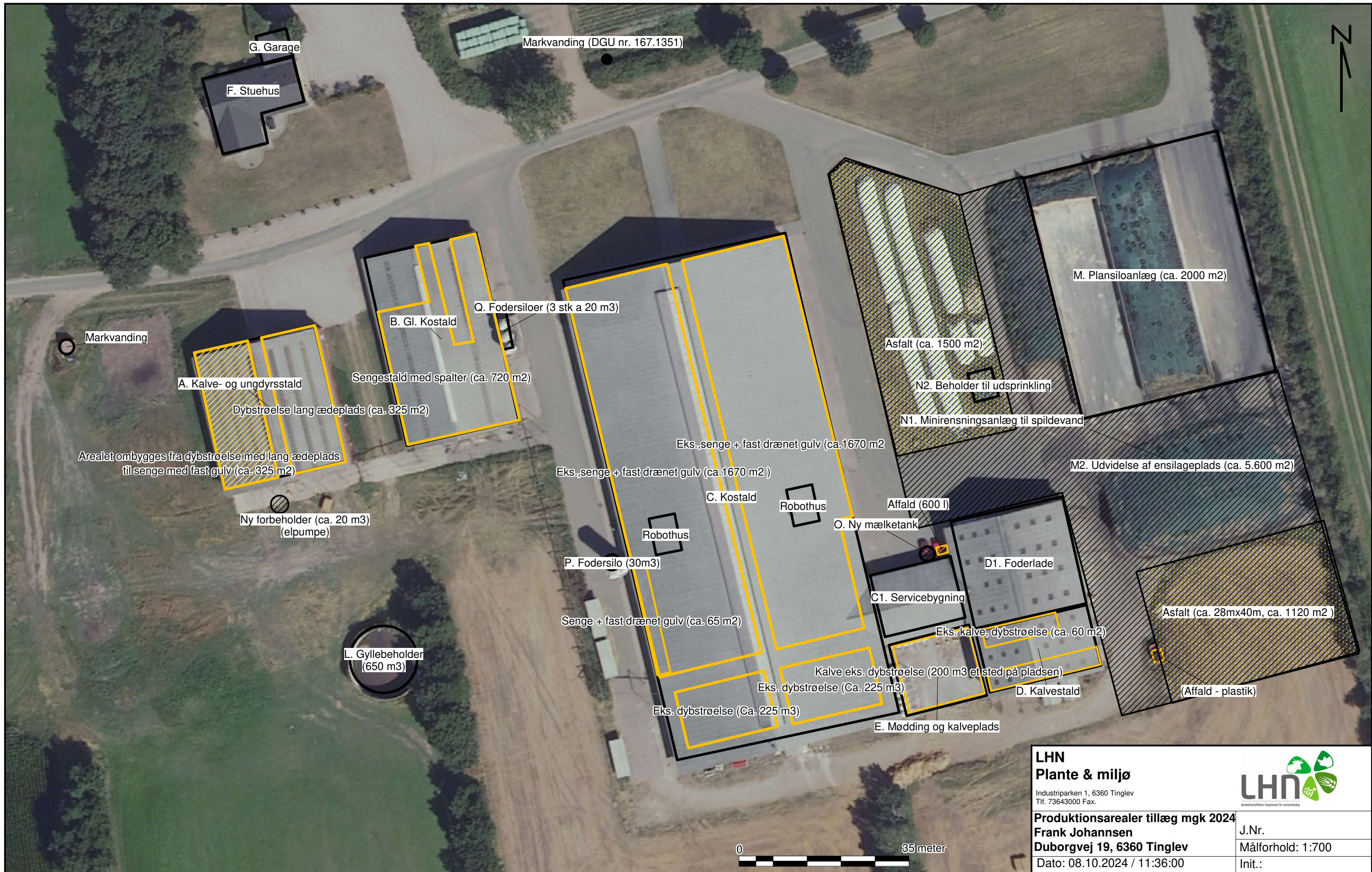
LHN Plante & miljø Industriparken 1, 6360 Tinglev Tlf. 73643000 Fax.		
Afløbsplan tillæg mgk 2024 Frank Johannsen Duborgvej 19, 6360 Tinglev Dato: 08.10.2024 / 11:36:00		
J.Nr.	Målforhold: 1:700	
Init.:		



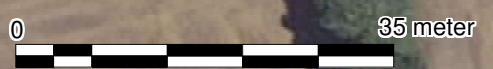
Denne tegning tilhører Jejsing Trælast ApS og må ikke anvendes af udenforstående.

Tegningen er ikke målfast.

 Jejsing Trælasthandel & Bygningsnedkeri	Erne:		Sagsnr.:
	Bygh.:		Tegn.nr.:
Byggeadresse.:		Dato:	Rev.:
Tlf./mobil:		Mål:	Sign.: LTP



LHN Plante & miljø Industriparken 1, 6360 Tinglev Tlf. 73643000 Fax.		
Produktionsarealer tillæg mgk 2024 Frank Johannsen Duborgvej 19, 6360 Tinglev Dato: 08.10.2024 / 11:36:00		
J.Nr. Målforhold: 1:700 Init.:		



Øverslag opbevaringskapacitet ca. 380 køer + ca. 300 opdræt

Den samlede opbevaringskapacitet for gylle er opgjort til ca. 9.984 m³ (5.048 m³, 3006 m³, 650 m³ og 900 m³ (lejet beholder, Duborgvej 28)+ 380 i gyllekanaler (B. Gl. Kostald)).

Den samlede opbevaringskapacitet for dybstrøelse er uendelig, da dybstrøelsen køres direkte ud, opbevares i markstak eller bruges som flydelag i gyllebeholderen uden fast overdækning.

Fremtidige produktion:

	Antal dybstrøelse (stk.)	ton dybstrøelse	Antal spalter eller fast gulv (stk.)	ton gylle
Ca. 380 køer	30 ¹	492 t	350 ²	11.585 t
Ca. 60 småkalve (0-6 mdr.)	30 ³	208 t		
Ca. 240 kvier (6-26 mdr.)	80 ⁴	442 t	160 ⁵	1030 t
I alt		1.142 t		12.615 t
Ekstra vand (ensilageplads (ca. 2100 m ²) + udvidelse af ensilageplads (ca. 5.500 m ²) i alt ca. 7600 m ²) ⁶				7600 t sprinkles ud
Mødding/kalveplads (ca. 270 m ²)				270 t
I alt til opbevaring		1.142 t		12.885 t

Vandet fra ensilagepladserne udsprinkles fortsat. Det samlede areal hvorfra der skal udsprinkles overfladevand er ca. 7.600 m³. Vandet fra møddingspladsen/kalvepladsen ledes til gyllesystemet. Dette betyder, at der er opbevaringskapacitet til ca. 9,3 mdr. Kravet om opbevaringskapacitet på 9 måneder er derfor overholdt. Opbevaringskapaciteten bliver endnu bedre, da der ikke er regnet med fradrag pga. overdækninger.

¹ 16,4 ton gødning pr. ko dybstrøelse hele arealet normalt 2023/2024

² 33,1 ton gødning pr. ko sengestald med spalter /fast, fastdrænet gulv 2023/2024

³ 1,89 ton gødning pr. kalv på dybstrøelse hele arealet 2023/2024

⁴ 5,52 tons pr. kvie (6-27 mdr). dybstrøelse hele arealet 2023/2024

⁵ 6,44 tons gødning pr. kvie (6-27 mdr). sengestald med, fast gulv, fast drænet gulv eller spaltegulv 2023/2024

⁶ Der regnes med 1 m³ per m²