

ARWOS SPILDEVAND A/S  
Forsyningsvejen 2  
6200 Aabenraa

**Kultur, Miljø & Erhverv  
Miljø**

Skelbækvej 2  
6200 Aabenraa  
Tlf.: 7376 7676

Dato: 11-05-2023  
Sagsnr.: 22/39298

Kontakt: Nikolai Moestrup  
Direkte tlf.: 7376 8292  
E-mail: nmoes@aabenraa.dk

## **Nedsivningstilladelse til nedsivning af tag- og overfladevand fra byggemodning ved Tværgade i Padborg**

Matrikel: 527a, Frøslev, Bov.

Aabenraa Kommune meddeler tilladelse til nedsivning af tag- og overfladevand fra byggemodning på ca. 1,7 ha i nedsivningsbassin. Tilladelsen meddeles på følgende vilkår og under nedenstående forudsætninger:

### **Tilladelsens vilkår:**

1. Der må ske nedsivning af tag- og overfladevand fra befæstede arealer og tage fra kloakopland BBo56 på i alt ca. 1,65 ha og et reduceret areal på ca. 0,63 ha i nedsivningsbassin, se bilag 1.
2. Der må ikke opstå overfladisk afstrømning, overfladegener eller gener i øvrigt på egen grund eller nabogrund under regnhændelser mindre end 5-årshændelser.
3. Nedsivningen skal ske mindst 25 m fra vandløb, søer og hav og 25 m fra vandindvingsanlæg.
4. Inden overfladevand fra oplandet ledes til nedsivningsbassinet, skal det passere et sandfang. Sandfanget skal tømmes efter behov.
5. Bassinet skal minimum have et volumen, som er fastsat ud fra et reduceret areal på 0,63 ha og  $n=1/5$  (der sker statistisk ser overløb fra bassinet hvert 5. år).
6. Nedsivningen skal foretages i overensstemmelse med det ansøgte projekt.
7. Bassinet skal vedligeholdes så nedsivningskapaciteten opretholdes.
8. Udviklingen af indholdet af miljøfremmede stoffer i det øverste jordlag skal overvåges ved, at der minimum hvert 10. år udtages analyser af filterjorden i 30 cm dybde. Dokumentation for overvågningen skal fremvises efter krav fra tilsynsmyndigheden.

9. Hvis koncentrationen af miljøfremmede stoffer overskrider kriteriet for forurenede jord i klasse 2 i 30 cm dybde, skal det øverste jordlag udskiftes.
10. Ved uheld i oplandet, hvor der er spildt olie eller andre forurenende stoffer, skal bassinet tilses og evt. oprensnes, hvis bassinet er blevet forurenede.
11. Bassinet skal være etableret og tilladelsen udnyttet inden den 1. juni 2026. Når bassinet idriftsættes skal Aabenraa Kommune orienteres om dette.

## **Tilladelsens forudsætninger:**

ARWOS SPILDEVAND A/S har ved Robin Nygaard Madsen ansøgt om nedsivningstilladelse 15. februar 2023 og revideret ansøgning 1. maj 2023. Ansøgningen er afsendt i forbindelse med byggemodning af matrikel 527b, Frøslev, Bov, hvor der skal opføres 31 rækkehuse. Der er tidligere indsendt ansøgning om udledningstilladelse i forbindelse med projektet, men denne er trukket tilbage.

Bassinet er ansøgt som et tørbassin, hvor overfladevand fra kloakopland BBo56 nedsiver. Bassinet anlægges med et volumen på ca. 382 m<sup>3</sup> med anlæg 1:5. Bassinets bund er 200 m<sup>2</sup> og bassinets areal er 600 m<sup>2</sup>. Bassinet vil blive etableret med udskiftning af eksisterende jordlag, fordi jorden ned til kote 38,00 ikke er egnet til nedsivning.

## **Kommunens bemærkninger og vurdering:**

### **Spildevandsplan**

Ved meddelelsen er tilladelsen ligger den nye byggemodning delvist i kloakopland BBo56 (separatkloakeret) og delvist i kloakopland BBo14. Ved næstkommende revision af spildevandsplanen vil kloakopland BBo56 blive tilpasset til byggemodningens udstrækning, se bilag 2. Kloakoplandet er separatkloakeret.

### **Øvrig planlægning**

Bassinet placeres i Lokalplan 031 i delområde II. Delområde II må anvendes til forsinkelsesbassiner og nedsivningsarealer.

### **Jordbundsforhold og grundvandsspejl**

Der er udført geotekniske undersøgelser som viser at jordlaget ned til kote 38,00 består af ler, som er uegnet til nedsivning. I ansøgningen er det beskrevet, at jordlaget udskiftes, og at nedsivningskapaciteten vil blive  $1,2 \cdot 10^{-5}$  m/s.

I forbindelse med de geotekniske undersøgelser (udført i februar-marts 2023) er der ikke fundet grundvandsspejl i pejleboringsdybde (kote 35,25), og der kan derfor ske nedsivning fra bassinets bund hele året.

### **Øvrige grundvandsforhold**

Bassinet placeres i et område med almindelige drikkevandsinteresser. I henhold til kommunens grundvandsredegørelse anses nedsivningen som miljømæssigt uproblematisk.

### **Overløb fra bassin**

Hvis bassinet bliver fyldt vil der ske overløb over kronekanten i bassinets sydlige ende. Herfra vil vandet løbe til Søndermosen.

Der er stillet vilkår om en dimensionering af bassinet med en gentagelsesperiode på 5 år. Der er dog ansøgt om et større opstuvningsvolumen end nødvendigt, og det skønnes, at gentagelsesperioden er omkring 40 år.

Kommunen vurderer, at overløb vil ske meget sjældent, og at overløb til Søndermosen i ekstreme regnhændelser er en godkendt løsning.

### **Beskyttet natur og fredninger**

Ca. 40 meter syd for bassinet ligger Søndermosen, som er en naturbeskyttet mose. Søndermosen er desuden arealfredet. Der sker ikke direkte udledning til mosen undtagen i ekstreme situationer. Det vurderes derfor, at projektet ikke strider imod fredningens formål.

### **Natura-2000 og bilag IV-arter**

Nærmeste Natura-2000-område er "Niehuuser Tunneltal und Krusau mit angrenzenden Flächen" beliggende i Tyskland. Området ligger ca. 900 meter fra projektet. Det vurderes, at der ikke påvirkes nogle Natura-2000 områder i forbindelse med projektet.

Der er ikke registreret bilag IV-arter i projektområdet.

### **Screening efter miljøvurderingsloven**

Etablering af nedsivningsbassin er omfattet af

- Punkt 10g) Dæmninger og andre anlæg til opstuvning eller varig oplagring af vand
- Rensningsanlæg

i Miljøvurderingslovens<sup>1</sup> bilag 2. Der er truffet afgørelse om, at projektet ikke er omfattet af krav om miljøkonsekvensvurdering. Se afgørelsen i bilag 3.

### **Samlet vurdering**

Det vurderes, at det ansøgte projekt ikke vil medføre risiko for forurening af anlæg til indvinding af vand eller forurening af grundvandsressourcer. Afstanden til nærmeste overfladevand er mere 25 meter. Kommunen vurderer, at nedsivning af overfladevand i det planlagte bassin er miljømæssig forsvarligt.

---

<sup>1</sup> Lovbekendtgørelse 2023-01-03 nr. 4 om miljøvurdering af planer og programmer og af konkrete projekter (VVM)

## Hjemmel

Tilladelsen og afgørelsen om ikke VVM-pligt er meddelt i henhold til:

- § 19 i Lovbekendtgørelse 2023-01-03 nr. 5 om miljøbeskyttelse.
- § 40 i Bekendtgørelse 2021-06-21 nr. 1393 om spildevandstilladelser m.v. efter miljøbeskyttelseslovens kapitel 3 og 4.
- Lovbekendtgørelse 2023-01-03 nr. 4 om miljøvurdering af planer og programmer og af konkrete projekter (VMM).

## Klagevejledning

Afgørelsen kan påklages, jf. Miljøbeskyttelsesloven<sup>2</sup>, til Miljø- og Fødevareklagenævnet af:

- Afgørelsens adressat.
- Enhver, der har en individuel og væsentlig interesse i sagens udfald.
- Landsdækkende foreninger og organisationer i det omfang, de har klageret over den konkrete afgørelse.
- Lokale foreninger og organisationer, der har beskyttelse af natur og miljø eller rekreative interesser som formål, og som har meddelt, at de ønsker underretning om afgørelsen.
- Sundhedsstyrelsen.

Afgørelsen annonceres offentligt den 11. maj 2023 på [www.aabenraa.dk](http://www.aabenraa.dk). Når afgørelsen annonceres offentligt, regnes klagefristen fra offentliggørelsen. En eventuel klage skal være modtaget senest den 8. juni 2023), der er dagen for klagefristens udløb.

En klage har ikke opsættende virkning for tilladelser, godkendelser eller dispensationer, medmindre Miljø- og Fødevareklagenævnet bestemmer andet, jf. Miljøbeskyttelseslovens § 96.

Hvis du ønsker at klage over denne afgørelse, skal det ske via Klageportalen, som du finder et link til på forsiden af [www.naevneneshus.dk](http://www.naevneneshus.dk). Klageportalen ligger også på [www.borger.dk](http://www.borger.dk) og [www.virk.dk](http://www.virk.dk). Du logger på borger.dk eller virk.dk, ligesom du plejer, typisk med MitID. Klagen sendes gennem Klageportalen til den myndighed, der har truffet afgørelsen. En klage er indgivet, når den er tilgængelig for myndigheden i Klageportalen. Når du klager, skal du som privatperson betale et gebyr på kr. 900. For virksomheder og organisationers vedkommende er gebyret på 1.800 kr. Du betaler gebyret med betalingskort i Klageportalen.

Miljø- og Fødevareklagenævnet skal som udgangspunkt afvise en klage, der kommer uden om Klageportalen, hvis der ikke er særlige grunde til det. Hvis du ønsker, at blive fritaget for at bruge Klageportalen, skal du sende en begrundet anmodning til den myndighed, der har truffet afgørelse i sagen. Myndigheden videresender herefter

---

<sup>2</sup> Lovbekendtgørelse nr. 5 af 3. januar 2023 om miljøbeskyttelse.

anmodningen til Miljø- og Fødevareklagenævnet, som træffer afgørelse om, hvorvidt din anmodning kan imødekommes.

Søgsmål til prøvelse af afgørelser efter loven eller de regler, der fastsættes i medfør af loven, skal være anlagt inden 6 måneder efter, at afgørelsen er meddelt. Er afgørelsen påklaget til Miljø- og Fødevareklagenævnet inden for klagefristen, er fristen for at anlægge et civilt søgsmål 6 måneder efter at Miljø- og Fødevareklagenævnets afgørelse foreligger.

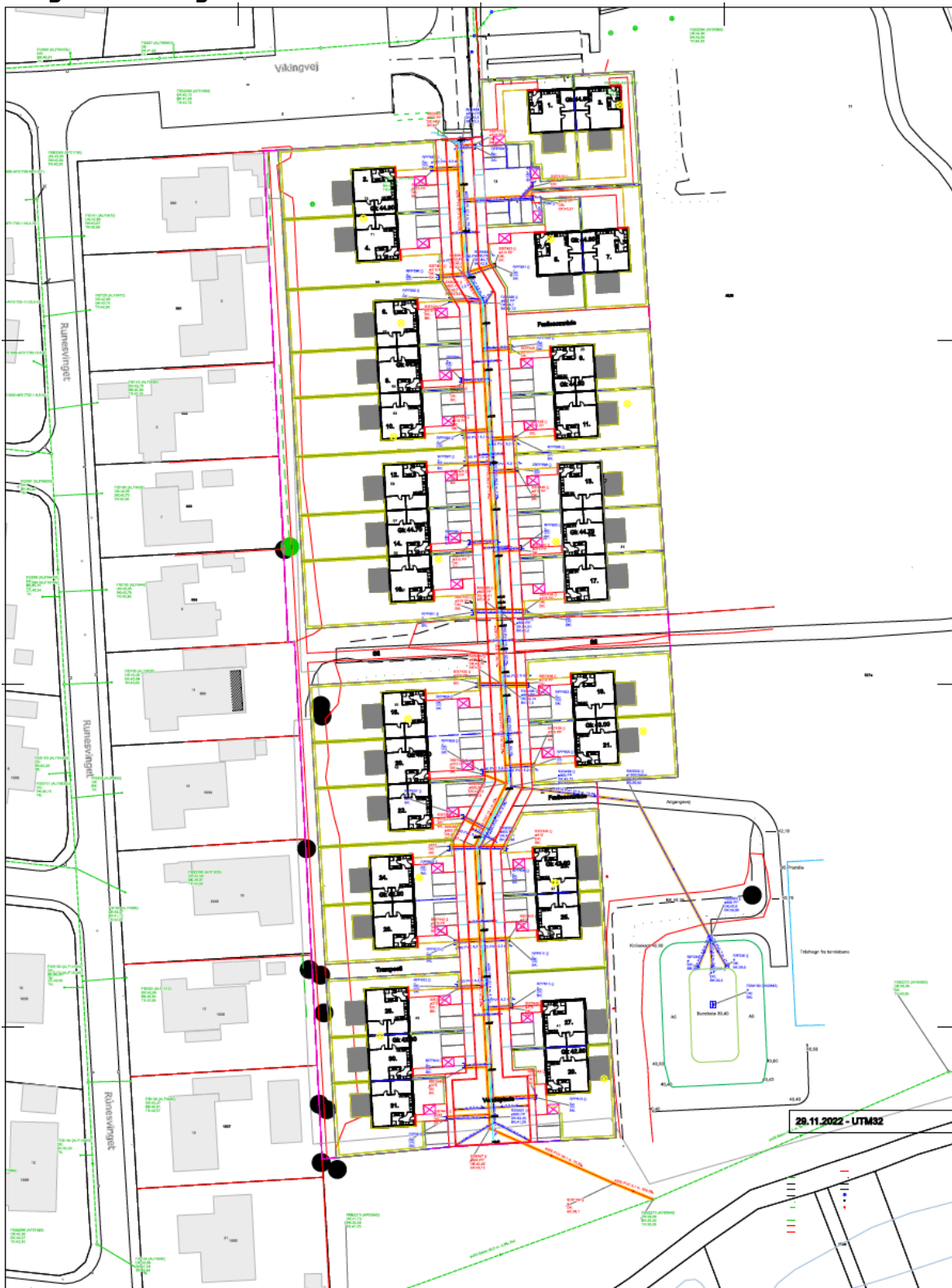
Venlig hilsen

Nikolai Moestrup  
Diplomingeniør

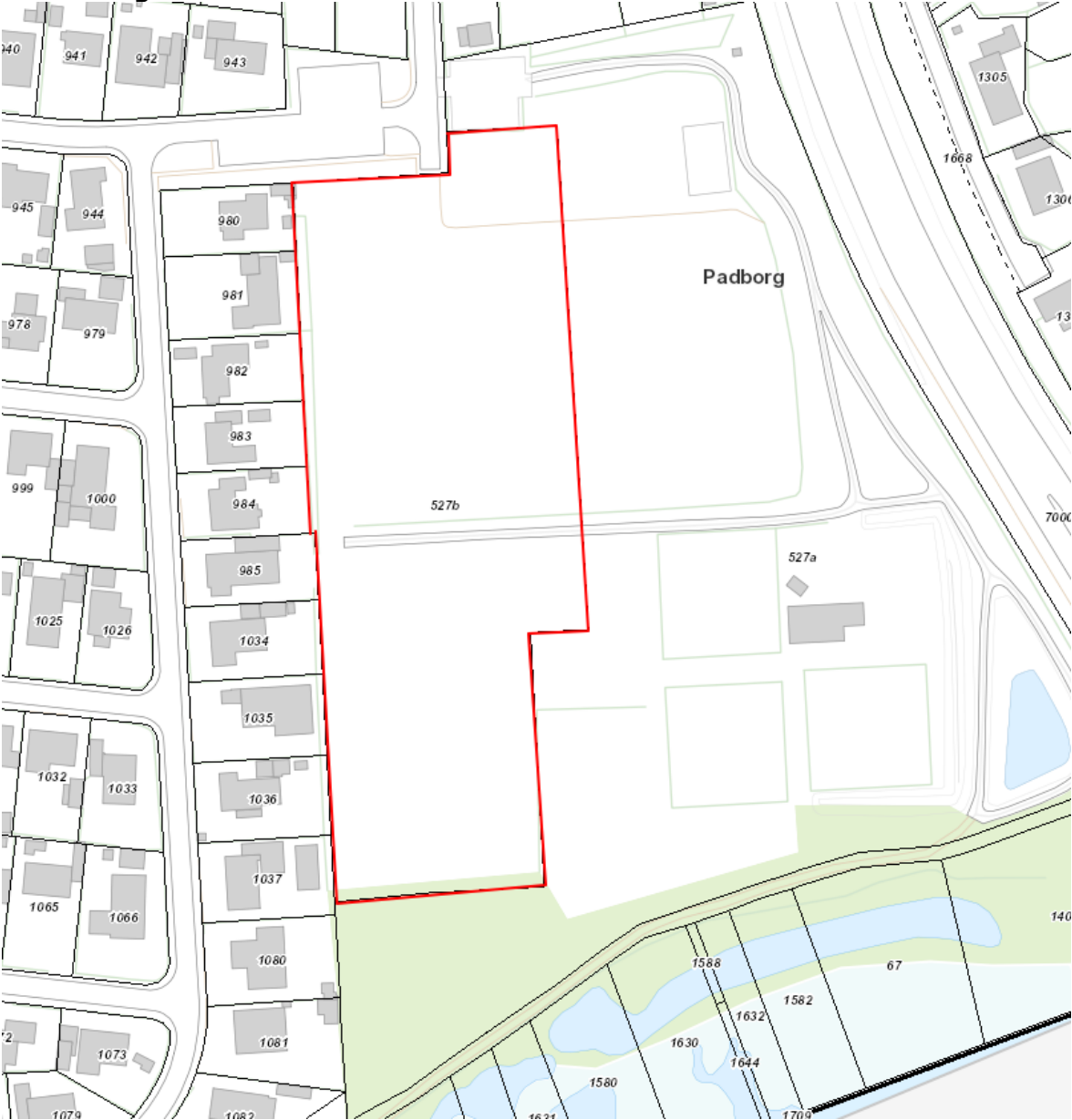
## **Bilag**

- 1. Oversigtskort**
- 2. Nyt kloakopland**
- 3. Kopi af screeningsafgørelse**

# Bilag 1 – Oversigtskort



**Bilag 2 – Afgrænsning af kommende kloakopland og opland til nedslivningsbassin**



## **Bilag 3 - Screeningsafgørelse**

### **Screeningsafgørelse (VVM) for nyt nedsivningsbassin i forbindelse med byggemodning af et område ved Tværgade i Padborg.**

Aabenraa Kommune har den 15. februar 2023 modtaget VVM-ansøgning for nyt nedsivningsbassin i forbindelse med en byggemodning ved Tværgade i Padborg. Bassinet skal ligge på matrikel 527a Frøslev, Bov.

#### **Afgørelse**

Projektet vurderes ikke at være omfattet af krav om miljøkonsekvensvurdering og tilladelse, jf. VVM-lovens<sup>3</sup> § 21.

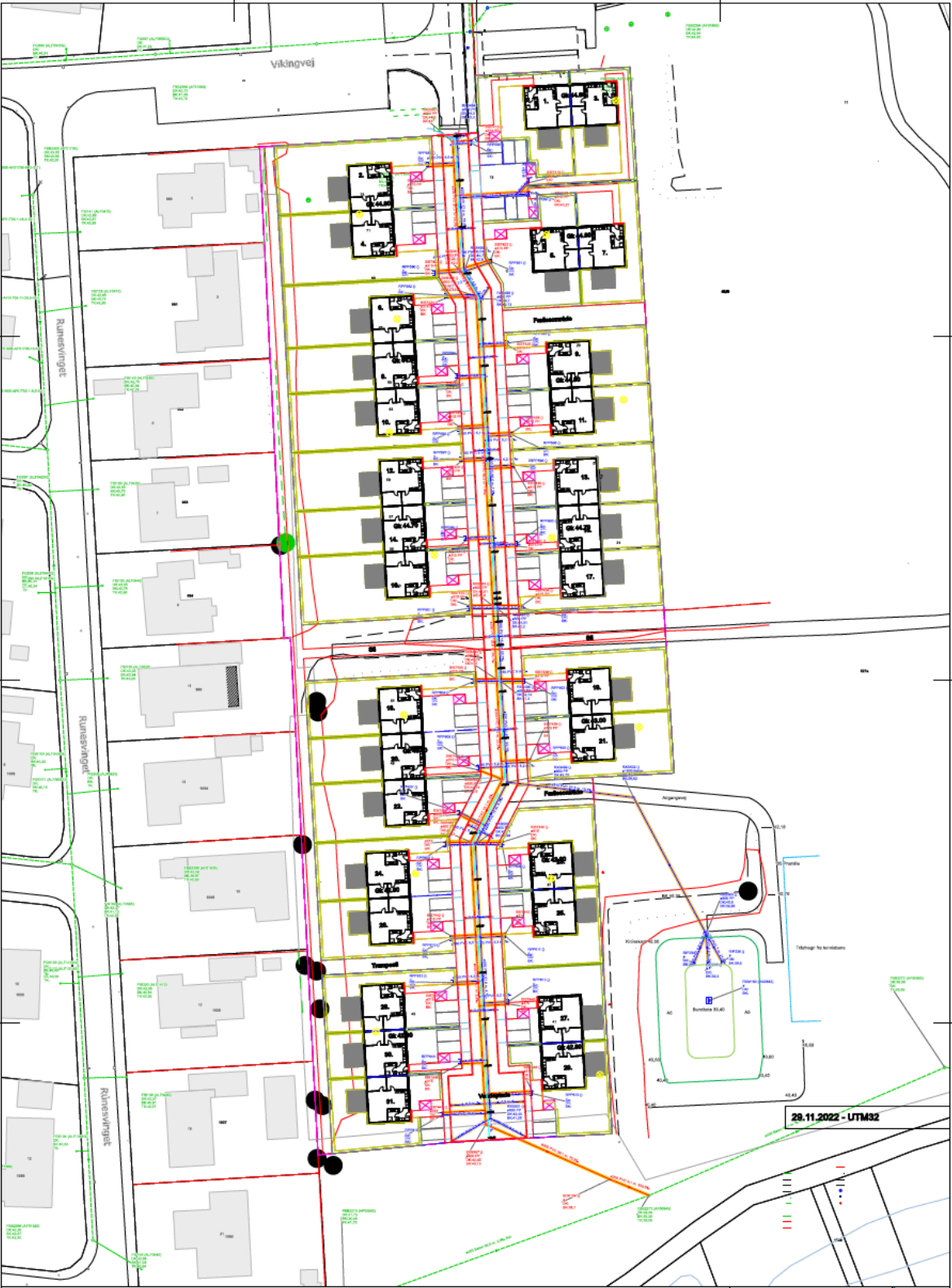
Hvis projektet fremadrettet ændres eller udvides, er bygherre forpligtet til at anmelde den påtænkte ændring jf. lovens § 18, med henblik på at få afgjort om ændringen udløser krav om miljøkonsekvensvurdering.

---

<sup>3</sup> Miljø- og Fødevareministeriets lovbekendtgørelse nr. 4 af 3. januar 2023 om miljøvurdering af planer og programmer og af konkrete projekter (VVM).



**Oversigtskort**



## Begrundelse

Aabenraa Kommune har på baggrund af ansøgningen vurderet, at projektet er omfattet af VVM-lovens bilag 2, punkt 10. g "Dæmninger og andre anlæg til opstuvning eller varig oplagring af vand (projekter, som ikke er omfattet af bilag 1)"

Aabenraa Kommune har foretaget en screening af det ansøgte projekt (tabel 1, tabel 2 og tabel 3) og vurderer, at projektet ikke vil medføre væsentlige miljøpåvirkninger.

**Tabel 1: Anmeldte projektoplysninger**

<b>Projektbeskrivelse</b>	Byggemodning Tværgade, Padborg etablering af nedsivningsbassin.
<b>Ansøger</b>	Arwos Spildevand A/S Forsyningsvejen 2 6200, Aabenraa 76 93 00 00 <a href="mailto:projekt@arwos.dk">projekt@arwos.dk</a>
<b>Anlæg</b>	Nedsivningsbassin
<b>Ansøgningsdato</b>	15. februar 2023
<b>Placering</b>	Kommuneplanramme: 3.1.022.F – Padborg Stadion Lokalplan: LP031 Matr. nr.: 527a Frøslev, Bov.

**Tabel 2: Udvælgelseskriterier omhandlet i § 21 (Kriterier til bestemmelse af, hvorvidt projekter omfattet af bilag 2 skal underkastes en miljøkonsekvensvurdering), jf. VVM-lovens bilag 6.**

Kan anlægget få en væsentlig indvirkning på miljøet med hensyn til følgende kriterier? (Svares ja skal forholdene nøjere vurderes, jf. tabel 3)	Ja	Nej	Beskrivelse af det vurderede og begrundelse for ja/nej
<b>1. Projektets karakteristika</b>			
a. Hele projektets dimensioner og udformning		x	Fysiske dimensioner og kapacitet: Bassinets volumen er på 382 m <sup>3</sup> Bassinets areal er ca. 600 m <sup>2</sup> Der er en 350 m <sup>2</sup> servicevej
b. Kumulation med andre eksisterende og/eller godkendte projekter		x	Der er ingen nærliggende bassiner eller lignende, hvorfra der nedsives vand.
c. Brugen af naturressourcer, særlig jordarealer, jordbund, vand og biodiversitet		x	<u>Anlægsfase:</u> Råstofforbrug: ca. 380 m <sup>3</sup> 8-16 mm ærtesten og ca. 40 m <sup>3</sup> 2-4 mm vasket grus. Ca. 4 ton 15-20 cm ækvivalentdiamter sten samt ca. 100 kg tørbeton og ca. 270 ton knust beton.  Der foretages ikke grundvandssænkning.  <u>Driftfase:</u> Ingen brug af ressourcer.
d. Affaldsproduktion		x	<u>Anlægsfase</u> Ca. 550 m <sup>3</sup> råjord og muld. Jorden skal muligvis anvendes på samme matrikel, hvis ikke bortskaffes til Norreco i Uge.

			<p><u>Driftsfase</u> Spildevand: Fra regnvandsbassinet nedsives overfladevand fra oplandet til bassinet. Ca. 5.000 m<sup>3</sup> årligt.</p> <p>Farligt affald: Ingen</p> <p>Øvrigt affald: Oprensning af bassinet kan komme på tale med 15 - 25 års interval. En oprensning kan forventes at udgøre 20-25 m<sup>3</sup> jord/slam, der køres til godkendt modtager.</p> <p>Sandfanget oprenses efter behov.</p>
e. Forurening og gener		x	<p><u>Anlægsfase</u> Lys og støj: Ikke behov for belysning i anlægsfasen. I anlægsfasen kan der forekomme støjende aktiviteter.</p> <p>Støv: anlægsfasen, kan det ikke udelukkes at transport af materialer til og fra anlægsområdet kan medføre støvgener i tørre perioder. Det vil dog kunne dæmpes med befugtning efter behov.</p> <p>Lugt: Ingen</p> <p><u>Driftsfase</u> Støj: Ingen</p> <p>Støv: Ingen</p> <p>Lugt: Ingen</p> <p>Lys: Ingen</p> <p>Regnvand: Bassinet udformes med nødoverløb over terræn til nærliggende mose. Bassinet er dimensioneret til en 40-årshændelse, så overløb vil forekomme meget sjældent.</p>
f. Risikoen for større ulykker og/eller katastrofer, som er relevante for det pågældende projekt, herunder sådanne som forårsages af klimaændringer, i overensstemmelse med videnskabelig viden		x	<p>I tilfælde af større uheld vil miljøvagten blive tilkaldt.</p> <p>Projektet er dimensioneret i forhold til de kommende klimaændringer.</p> <p>Det ansøgte er ikke omfattet af risikobekendtgørelsen. Der er ikke risikovirkksomheder i nærheden og projektet vurderes ikke følsomt for større ulykker.</p> <p>Sker det under ekstreme vejrforhold, at bassinet fyldes, sker der overløb til nærliggende mose syd for bassinet.</p>
g. Risikoen for menneskers sundhed (f.eks. som følge af vand- eller luftforurening).		x	<p>Projektet vurderes ikke at kunne påvirke menneskers sundhed</p>
<b>2. Projektets placering</b>	<b>Ja</b>	<b>Nej</b>	<b>Beskrivelse af det vurderede og begrundelse for ja/nej</b>

a. Den eksisterende og godkendte arealanvendelse		x	Aktuel anvendelse: Arealerne i området er af rekreativ karakter belagt med græs Planlægning: Området hvor bassinet etableres er omfattet af lokalplan 031. Placering af regnvandsbassinet strider ikke imod lokalplanen.
b. Naturressourcernes (herunder jordbund, jordarealer, vand og biodiversitet) relative rigdom, forekomst, kvalitet og regenereringskapacitet i området og dettes undergrund		x	Projektet vil ikke forhindre fremtidig udnyttelse af naturressourcer som råstoffer og grundvand.
c. Det naturlige miljøes bæreevne med særlig opmærksomhed på følgende områder:			
1. Vådområder, områder langs bredder, flodmundinger		x	Afstanden fra bassinet er: Ca. 40 m til beskyttet mose. Mosen vil kun modtage overfladevand direkte i sjældne tilfælde. Nedsivning tæt ved mosen kan påvirke grundvandsspejlet.
2. kystområder og havmiljøet		x	Regnvandsbassinet er ikke beliggende indenfor kystnærhedszone og/eller strandbeskyttelseslinjen
3. bjerg- og skovområder		x	Projektet vil ikke påvirke bjerg- og skovområder
4. reservater og -parker		x	Der er ingen reservater og parker i nærheden af regnvandsbassinet.
5. Vadehavsområdet		x	Projektet vil ikke påvirke Vadehavsområdet.
6. Områder, der er registreret eller fredet ved national lovgivning; Natura 2000-områder udpeget af medlemsstater i henhold til direktiv 92/43/EØF og direktiv 2009/147/EF		x	Natura2000: 950 m til nærmeste Natura2000-område " Niehuuser Tunneltal und Krusau mit angrenzenden Flächen" (Tyskland). Området vurderes ikke påvirket af projektet. Bilag IV arter: Der er ikke registreret nogen bilag IV arter. Bassinets placering er ca. 40 meter fra det fredede område Søndermose (Arealfredning). Vandstanden i det fredede område må ikke sænkes til under kote 35,50. Projektet vil ikke sænke vandstanden i mosen.
7. områder, hvor det ikke er lykkedes – eller med hensyn til hvilke det menes, at det ikke er lykkedes – at opfylde de miljøkvalitetsnormer, der er fastsat i EU-lovgivningen, og som er relevante for projektet		x	Projektet vurderes at kunne overholde gældende vejledninger for støj og luft. Der påvirkes ikke målsatte vandområder.
8. tætbefolkede områder		x	Regnvandsbassinet ligger i byzone, og der er ca 15 m til nærmeste hus/virksomhed
9. Landskaber og lokaliteter af historisk, kulturel eller arkæologisk betydning		x	Regnvandsbassinet er beliggende udenfor kystnærhedszone. Regnvandsbassinet er ikke beliggende indenfor områder der i kommuneplanen er udpeget KP15 Kulturmiljø i det åbne land KP15 Kulturmiljø i byerne

**Tabel 3: Arten af og kendetegn ved den potentielle indvirkning på miljøet, jf. VVM-lovens bilag 6.**

Projektets forventede væsentlige virkninger på miljøet skal ses i relation til de kriterier, der er anført i tabel 2, og under hensyn til projektets indvirkning på de i § 20, stk. 4, nævnte faktorer, idet der skal tages hensyn til:	Beskrivelse af det vurderede
a. Indvirkningens størrelsesorden og rumlige udstrækning (f.eks. geografisk område og antallet af personer, der forventes berørt)	Projektet har sin rumlige udstrækning på en del af matr. nr. 527a Frøslev, Bov (ca. 600 m <sup>2</sup> ).
b. Indvirkningens art	Der er indvirkning på grundvandet, da overfladevand nedsives i bassinet.
c. Indvirkningens grænseoverskridende karakter	Der er ikke grænseoverskridende påvirkninger.
d. Indvirkningens intensitet og kompleksitet	Indvirkningen vurderes hverken at være intens eller kompleks.
e. Indvirkningens sandsynlighed	Sandsynlighed for nedsivning af overfladevand er stor, idet bassinet er i drift under regn efter anlægsfasen.
f. Indvirkningens forventede indtræden, varighed, hyppighed og reversibilitet	Indvirkning vil først indtræde når bassinet er i brug og forventes at være varig så længe bassinet er i drift. Indvirkningen vil være reversibel.
g. Kumulationen af projektets indvirkninger med indvirkningerne af andre eksisterende og/eller godkendte projekter	Det vurderes ikke at der er andre igangværende eller planlagte projekter i området, der vil give en øget kumulativ indvirkning.
h. Muligheden for reelt at begrænse indvirkningerne	Spildevandet fra bassinet håndteres i en § 19 i "Lovbekendtgørelse om miljøbeskyttelse." hvor der stilles vilkår.

### Hjemmel

Afgørelsen er truffet i henhold til VVM-lovens § 21.

### Offentliggørelse

Screeningsafgørelsen offentliggøres samtidig med nedsivningstilladelsen på kommunens hjemmeside den 11. maj 2023.

### Klagevejledning

Afgørelsen kan, for så vidt angår retlige spørgsmål, påklages af:

- Miljø- og fødevareministeren
- Enhver med retlig interesse i sagens udfald
- Landsdækkende foreninger og organisationer, der som formål har beskyttelsen af natur og miljø eller varetagelsen af væsentlige brugerinteresser inden for arealanvendelsen og har vedtægter eller love, som dokumenterer deres formål, og som repræsenterer mindst 100 medlemmer.

En eventuel klage skal være indgivet skriftligt senest 4 uger fra offentliggørelsesdatoen, det vil sige den 8. maj 2023.

Hvis du ønsker at klage over denne afgørelse, skal det ske via Klageportalen, som du finder et link til på forsiden af [www.naevneneshus.dk](http://www.naevneneshus.dk). Klageportalen ligger også på [www.borger.dk](http://www.borger.dk) og [www.virk.dk](http://www.virk.dk). Du logger på borger.dk eller virk.dk, ligesom du plejer, typisk med NemID. Klagen sendes gennem Klageportalen til den myndighed, der har truffet afgørelsen. En klage er indgivet, når den er tilgængelig for myndigheden i Klageportalen. Når du klager, skal du som privatperson betale et gebyr på kr. 900. For virksomheder og organisationers vedkommende er gebyret på 1.800 kr. Du betaler gebyret med betalingskort i Klageportalen.

Miljø- og Fødevareklagenævnet skal som udgangspunkt afvise en klage, der kommer uden om Klageportalen, hvis der ikke er særlige grunde til det. Hvis du ønsker, at blive fritaget for at bruge Klageportalen, skal du sende en begrundet anmodning til den myndighed, der har truffet afgørelse i sagen. Myndigheden videresender herefter anmodningen til Miljø- og Fødevareklagenævnet, som træffer afgørelse om, hvorvidt din anmodning kan imødekommes.

Søgsmål til prøvelse af afgørelsen, skal være anlagt inden 6 måneder efter, at afgørelsen er meddelt adressaten. Er afgørelsen offentliggjort, regnes søgsmålsfristen fra offentliggørelsen.

Venlig hilsen

Nikolai Moestrup  
Diplomingeniør