



Natura 2000-handleplan 2022–2027

Frøslev mose

Natura 2000-område nr. N97

Habitatområde H87

Fuglebeskyttelsesområde F70

Titel: Natura 2000-handleplan for Frøslev Mose
Udgiver: Aabenraa Kommune og Miljøstyrelsen
År: 2023
Forsidefoto: Søren Byskov Nielsen, Mose og sø
Baggrundskort: © Styrelsen for Dataforsyning og Infrastruktur

Må citeres med kildeangivelse.

Indhold

1. Resumé	4
2. Baggrund	5
2.1 Den lovgivningsmæssige ramme.....	6
2.2 Miljøvurdering af handleplanerne.....	7
3. Gennemførelse af Natura 2000-handleplan for sidste planperiode	8
3.1 Redegørelse for gennemførelse af sidste Natura 2000-handleplan.....	8
4. Behov for indsatser	8
5. Indsatser fordelt på aktør	9
6. Prioritering af den forventede indsats	11
7. Forventede initiativer og plan for interessentinddragelse	12
Bilag 1: Resumé af offentlige lodsejeres planer for forvaltningsindsatser	13
Bilag 2: Kortbilag	14

1. Resumé

Handleplanen for N97 "Frøslev Mose" beskriver den indsats, der skal igangsættes i Natura 2000-området inden udgangen af 2027 - dog udgangen af 2033 for de skovbevoksede, fredskovspligtige arealer. Natura 2000-området består af F70 "Frøslev Mose" og H87 "Frøslev Mose".

Det overordnede mål for området er beskrevet i afsnit 3.1 i Natura 2000-planen og de konkrete mål i afsnit 3.2. Målet for F70 er at bevare og fremme bestandene af de fuglearter, området er udpeget for at beskytte. Det drejer sig om arterne Rørhøg, Tinksmed, Mosehornugle, Trane, Hedehøg, Engsnarre og Rødrygget tornskade. Der skal især arbejdes med at sikre egnede levesteder for disse arter gennem optimale vandstandsforhold og en hensigtsmæssig drift.

For Habitatområde H87 gælder særligt for naturtyperne Elle- og askeskov, Skovbevokset tørvemose og Surt overdrev, at tilstanden skal være stabil eller i fremgang, uanset om de er kortlagt, såfremt de naturgivne forhold giver mulighed for det.

Udpegningsgrundlag for Natura 2000-område nr. 97 Frøslev Mose kan ses på Miljøstyrelsens hjemmeside for [Udpegningsgrundlag](#).

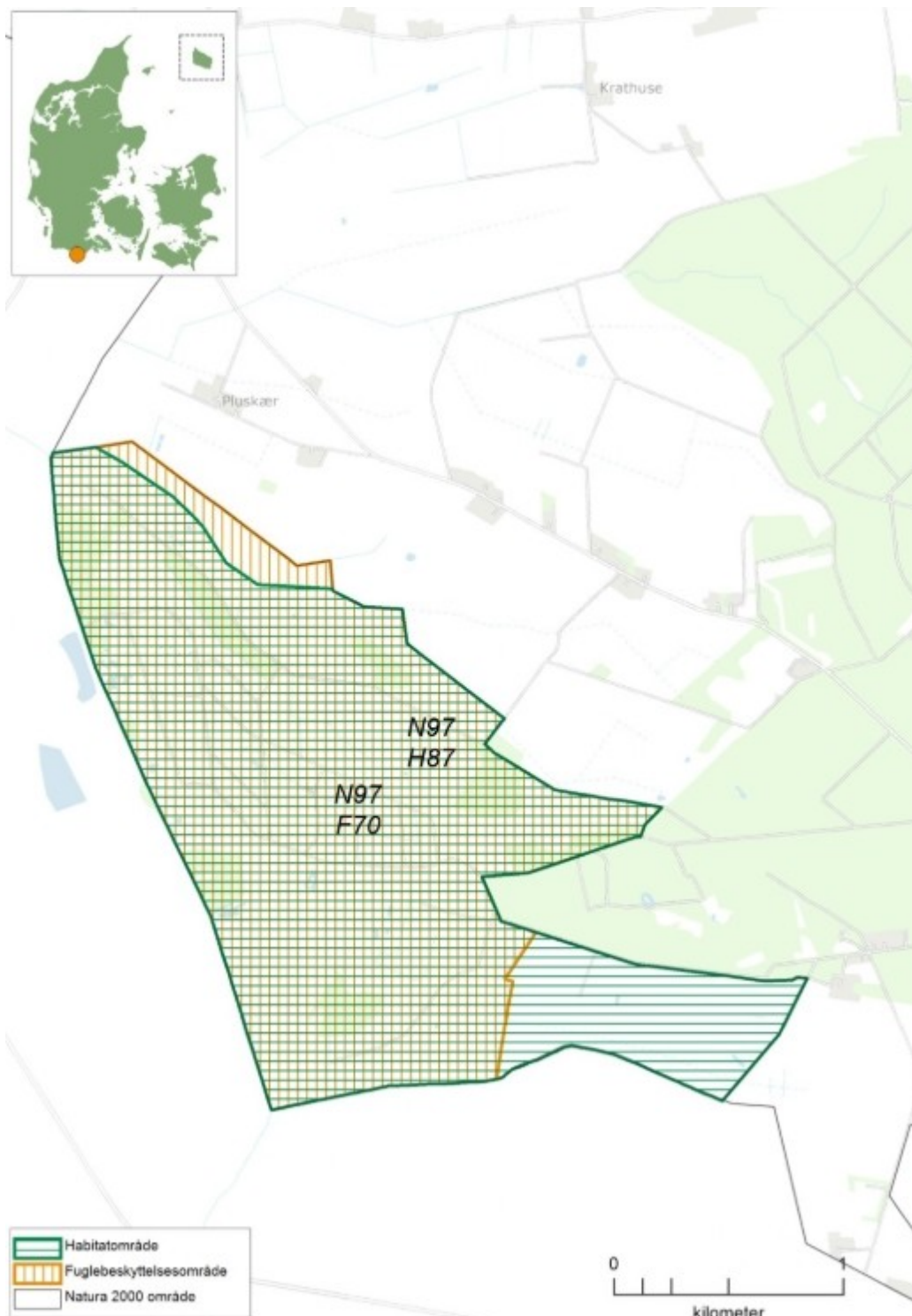
Målsætningerne konkretiseres i Natura 2000-planens afsnit 4.1 og 4.2 i form af nogle generelle og områdespecifikke retningslinjer for indsatsprogrammet.

Hovedformålet med indsatserne i perioden 2022-27 er:

1. Fokus på mere naturlige processer og naturens robusthed
2. Sikre og forbedre tilstanden af den eksisterende natur og levesteder
3. Bekæmpe invasive arter

Indsatsen i denne planperiode er rettet mod at sammenbinde spredte naturtypeforekomster og sikre de lysåbne terrestriske naturtyper en hensigtsmæssig hydrologi, drift og pleje.

Indsatsen udføres af lodsejere i området og gennemføres i videst mulig omfang ved frivillige aftaler. Der findes blandt andet en række tilskudsordninger, som kan søges gennem Landbrugs- og Fiskeristyrelsen.



Kort 1: Kortet viser afgrænsningen af Natura 2000-område N97. Natura 2000-området består af habitatområde H87 (vandret grøn skravering) og fuglebeskyttelsesområde F70 (lodret orange skravering).

2. Baggrund

Miljøstyrelsen har udarbejdet Natura 2000-planer for 257 Natura 2000-områder, som indgår i den danske del af det europæiske Natura 2000-netværk. Planerne beskriver målene for det enkelte Natura 2000-område og fastlægger de indsatser, der skal ske inden for planperioden 2022–27. Natura 2000-planerne kan ses på Miljøstyrelsens hjemmeside www.mst.dk.

Ud fra Natura 2000-planerne er der udarbejdet Natura 2000-handleplaner for de enkelte Natura 2000-områder. Handleplanerne skal medvirke til at gennemføre Natura 2000-planerne for de enkelte områder. Denne handleplan er udarbejdet af Aabenraa Kommune på grundlag af Natura 2000-plan for Natura 2000-område nr. N97, Habitatområde H87 og Fuglebeskyttelsesområde F70.

Hver kommune er ansvarlig for de dele af handleplanen, der vedrører kommunens geografiske område på land og kommunens kystnære områder. Kommunerne er ansvarlige for, at handleplanerne gennemføres inden udgangen af 2027. Miljøstyrelsen er ansvarlig for at udarbejde en skovhandleplan for de skovbevoksede, fredskovspligtige Natura 2000-arealer, men der er ikke skovhabitatnatur i fredskovspligtige arealer for dette Natura 2000-område.

Offentlige lodsejere, som ejer arealer i Natura 2000-området, kan vælge at gennemføre Natura 2000-planen direkte i egne planer for forvaltningsindsatser (eks. drifts- og plejeplaner). Der udarbejdes ikke handleplan for de offentlige lodsejeres arealer, hvor de selv udarbejder planer for forvaltningsindsatser, hvorfor data fra deres arealer ikke indgår i selve handleplanen men kun fremgår af bilag 1. Naturstyrelsen ønsker selv at udarbejde plan for forvaltningsindsats for egne arealer, og resuméer af disse planer kan ses i bilag 1. En fordeling af habitatnatur mellem aktørerne kan ses i kapitel 5.

2.1 Den lovgivningsmæssige ramme

Den lovgivningsmæssige baggrund for handleplanerne findes i:

- miljømålsloven (lovbekendtgørelse nr. 692 af 26. maj 2023)
- naturbeskyttelsesloven (lovbekendtgørelsen nr. 1392 af 2. oktober 2022)
- bekendtgørelse om kommunalbestyrelsernes Natura 2000-handleplaner (bekendtgørelse nr. 944 af 27. juni 2016)

Det er kommunalbestyrelsen, der er ansvarlig for at gennemføre Natura 2000-planen på de privatejede arealer. Offentlige lodsejere er ansvarlige for at gennemføre Natura 2000-planen på deres egne arealer.

Handleplanen skal ifølge lovgivningen indeholde nedenstående:

- En prioritering af myndighedens forventede forvaltningsindsats i planperioden på baggrund af en opgørelse af behovet for konkrete forvaltningstiltag.
- De forventede initiativer, som myndigheden vil tage for at gennemføre Natura 2000-handleplanen, herunder en plan for interessentinddragelse.
- En oversigt over fordelingen af indsatsen mellem kommunale myndigheder, Miljøstyrelsen og offentlige lodsejere.
- En redegørelse for gennemførelsen af handleplanen for den forudgående 6 års periode, der gør det muligt at vurdere, i hvilket omfang Natura 2000-handleplanen er gennemført for den forudgående periode.

Handleplanen skal ikke omfatte offentligt ejede arealer, hvis der for disse arealer er udarbejdet/udarbejdes en plan for forvaltningsindsatsen, der er i overensstemmelse med de fastsatte mål for naturtilstanden i Natura 2000-planen. Der indsættes et resumé af de offentlige planer i handleplanens bilag.

Handleplanen skal være så konkret, at dens gennemførelse kan vurderes. Dog må handleplanen ikke foregribe det præcise indhold af de aftaler eller afgørelser, der træffes i forhold til den enkelte lodsejer i forbindelse med gennemførelsen af handleplanen.

Handleplanen skal i samspil med vandplanlægningen realisere Natura 2000-planen for så vidt angår vandbehov for de naturtyper, som er direkte afhængige af et vandøkosystem. Natura 2000-planens mål om forbedret vandkvalitet i større søer, vandløb, fjorde og kystvande realiseres gennem indsatsen i vandplanlægningen og skal ikke indgå i Natura 2000-handleplanerne.

2.2 Miljøvurdering af handleplanerne

Natura 2000-handleplanerne er en type af planer, som kan være omfattet af krav om miljøvurdering i henhold til Bekendtgørelse af lov om miljøvurdering af planer og programmer og af konkrete projekter (VVM) (lovbekendtgørelse nr. 4 af 3. januar 2023) – herefter refereret til som miljøvurderingsloven.

Ved vurderingen af om en handleplan er omfattet af Miljøvurderingsloven ses på kriterierne i lovens § 8. Erfaringsmæssigt er der en del handleplaner, som ikke vil være omfattet af miljøvurderingsloven. Det afhænger dog i alle tilfælde af det konkrete indhold af handleplanen, og der skal derfor altid foretages en særskilt vurdering for hver plan.

Denne handleplan er blevet vurderet i forhold til, om den er omfattet af miljøvurderingsloven. Det er vurderet, at den ikke er omfattet af miljøvurderingsloven og der dermed ikke skal udarbejdes miljøvurdering af handleplanen.

Der er vurderet på, om handleplanen sætter nye rammer for fremtidige anlægstilladelser, eller om den vurderes at kunne påvirke internationalt udpegede naturbeskyttelsesområder væsentligt jfr. miljøvurderingslovens §8.

Det er myndighedens vurdering, at handleplanen ikke sætter nye rammer for fremtidige anlægstilladelser.

Det er myndighedens vurdering, at handleplanen er undtaget fra habitatdirektivets artikel 6, stk. 3 og dermed fra vurdering efter miljøvurderingsloven, fordi planerne er "direkte forbundet med eller nødvendige for lokalitetens forvaltning" jfr. artikel 6, stk. 3, 1. pkt. Handleplanen anses som direkte forbundet med og nødvendig for Natura 2000-områdets forvaltning.

For samtlige Natura 2000-planer er der foretaget en strategisk miljøvurdering (SMV). Natura 2000-planerne og de tilhørende miljøvurderinger kan findes på Miljøstyrelsens hjemmeside under Natura 2000, tredje generation planer (2022-2027).

3. Gennemførelse af Natura 2000-handleplan for sidste planperiode

3.1 Redegørelse for gennemførelse af sidste Natura 2000-handleplan

Handleplanerne for anden planperiode har været gældende siden udgangen af 2017. Kommunen har i den mellemliggende periode arbejdet for at gennemføre den indsats, der blev beskrevet i Natura 2000-planen for planperioden 2016-2021.

Det er muligt at få et samlet overblik over tilskudskompenserede indsatser i Natura 2000-områderne i "Sammenfatning af Natura 2000-planerne 2022-2027" på Miljøstyrelsens hjemmeside.

Nedenstående tabeller viser en oversigt over de realiserede, påbegyndte og planlagte projekter inden for Natura 2000-området.

Tabel 1: Realiserede indsatser er finansieret via kommunernes egne midler eller DUT-midler*.

Aabenraa Kommune	Indsats	Kommunalt ejet	Privatejet
Lysåbne Naturtyper*	Rydning af uønsket opvækst	-	0 ha
	Forbedring af Hydrologi	-	0 ha
	Græsning eller høslæt	-	0 ha

* Omfatter ikke offentlige arealer, hvor ejeren gennemfører Natura 2000-planen i egne planer for forvaltningsindsatser. Se resumé af plan for forvaltningsindsatserne i bilag 1.

Der er ikke iværksat Life-projekter inden for Natura 2000-området.

4. Behov for indsatser

Natura 2000-planen for N97, Frøslev Mose, beskriver de konkrete mål for indsatsen. Indsatsprogrammet i Natura 2000-planerne er afstemt, så den økonomiske ramme og den krævede indsats i planerne passer sammen. Til gennemførelse af planerne stiller staten en række virkemidler til rådighed, ligesom det forudsættes, at kommunerne bidrager økonomisk via de midler, som kommunerne er blevet økonomisk kompenseret for af staten (DUT-midlerne).

På baggrund af Natura 2000-planen har kommunen vurderet, at der er behov for nedenstående konkrete forvaltningstiltag. Handleplanmyndigheden skal forsøge at indgå frivillige aftaler med lodsejere om drift. Hvor dette ikke er muligt, skal myndigheden påbyde en bestemt drift, hvis det er nødvendigt for opnåelse af målene i Natura 2000-planen eller for at forhindre forringelse og forstyrrelse.

Offentlige lodsejere skal selv organisere gennemførelse af indsatser på egne arealer.

Tabel 2: Behov for indsatser for naturtyperne*

Forventede indsatser		Skøn over behov:		
		Igangværende indsats	Ny indsats	Samlet behov for indsats
Lysåbne naturtyper	Forbedring af hydrologi	0 ha	Optil 1,8 ha	Optil 1,8 ha
	Rydning af uønsket opvækst	0 ha	Optil 0,3 ha	Optil 0,3 ha
	Græsning og/eller høslæt	0 ha	Optil 1,0 ha	Optil 1,0 ha

* Omfatter ikke offentlige arealer, hvor ejeren gennemfører Natura 2000-planen i egne planer for forvaltningsindsatser. Se resumé af plan for forvaltningsindsatserne i bilag 1.

Der arbejdes for at sikre en drift og pleje for habitatnaturtyperne og arterne på udpegningsgrundlaget, som skal sikre at deres udbredelse er stabil eller i fremgang. Indsatserne skal desuden bidrage til at sammenbinde naturtyperne, øge deres robusthed og give en mere naturlig dynamik inden for planområdet.

Flere af de listede tiltag forventes, at have en positiv indvirkning både på habitatnaturtyperne selv men også en afledt positiv effekt for flere af arterne på udpegningsgrundlaget. For eksempel skal forbedring af hydrologien bidrage til udviklingen af nedbrudt højmose mod højmose på sigt, men tiltaget forventes også at forbedre forholdene for flere fuglearter som er udpeget på fuglebeskyttelsesområdet.

Forvaltning af naturtyper

Natura 2000-området omfatter flere habitatområder og den samlede indsats i naturtyperne vil være med til at arbejde for at man skaber og sikrer mere lysåbne natur ved at arbejde for en hensigtsmæssig hydrologi, drift og pleje.

5. Indsatser fordelt på aktør

Grundlæggende er ansvaret fordelt, så kommunerne er ansvarlig myndighed på alle arealer i kommunen undtagen de skovbevoksede fredskovspligtige arealer.

Miljøstyrelsen er ansvarlig myndighed for de skovbevoksede fredskovspligtige arealer. Det gælder dog, at kommunerne er ansvarlige for de arealer i fredskov, der er beskyttet efter §3 i naturbeskyttelsesloven.

Myndighederne er ansvarlige, jfr. ovenstående fordeling, for gennemførelse af handleplanen undtagen for offentlige arealer, hvor lodsejer selv er ansvarlige for at gennemføre handleplanen. De fleste indsatser er geografisk bestemt, hvorved den nævnte myndigheds- og arealdeling er gældende. Det er muligt at finde relevante Natura 2000-geodata i [MiljøGIS](#)¹. Endvidere kan overvågningsdata fra NOVANA-programmet tilgås via [Danmarks Miljøportal](#)² og i Natura 2000-basisanalyserne.

I tabellen nedenfor ses fordelingen af Natura 2000-områdets arealer fordelt ud på aktører.

Der kan være indsatser i Natura 2000-planens indsatsprogram, hvor der ikke er samme klare geografiske afgrænsning. I denne handleplan er der en naturlig ansvarsfordeling ud fra den geografiske afgrænsning, og dermed hvilken myndighed, der er ansvarlig for gennemførelse.

Tabel 3: Oversigt over Natura 2000-områdets kortlagte habitatnaturtyper fordelt på aktører.

	Naturtype	Handleplanmyndighed	Offentlig lodsejer
		Aabenraa Kommune	Naturstyrelsen
Skovnaturtyper uden fredskovspligt	91D0 Skovbevokset tørvemose	0,3 ha	0 ha

	Naturtype	Handleplanmyndighed	Offentlig lodsejer *
		Aabenraa Kommune	Naturstyrelsen
Lysåbne naturtyper	7120 Nedbrudt højmose	1,2 ha	120,8 ha
	7110 Højmose	0 ha	13,8 ha

¹ <https://miljoegis.mim.dk/spatialmap?profile=natura2000planer3-2022>

² <https://www.miljoportal.dk/>

	6230 Surt overdrev	1,5 ha	0 ha	7,4 ha
	6410 Tidvis våd eng	0,3 ha	0 ha	13,3 ha
Sø naturtyper under 5 ha	3150 Næringsrig sø	0 ha	0 ha	0,03 ha
	3160 Brunvandet sø	0 ha	0 ha	0,2 ha

* Offentlige arealer, hvor lodsejere selv gennemfører Natura 2000-planen, se uddybning i bilag 1.

Der kan være indsatser i Natura 2000-planens indsatsprogram, hvor der ikke er samme klare geografiske afgrænsning. I denne handleplan er der en naturlig ansvarsfordeling ud fra den geografiske afgrænsning, og dermed hvilken myndighed, der er ansvarlig for gennemførelse.

6. Prioritering af den forventede indsats

Natura 2000-planerne 2022-2027 har især fokus på en naturforvaltning, hvor man gør brug af naturens egne dynamikker. Samtidig fastholdes en række indsatser, der er kendt fra de gældende planer.

Hovedformålene med indsatserne i tredje planperiode (2022-2027) er:

- 1. Fokus på mere naturlige processer og naturens robusthed**
 - 1.1. der er øget fokus på en mere naturnær forvaltning med fokus på at sikre sammenhæng i naturen og mere naturlige dynamikker i Natura 2000-områderne
 - 1.2. der arbejdes for at udvide arealet med urørt skov
 - 1.3. der er fokus på tiltag mod klimaforandringer og dermed områdernes robusthed over for pludselige hændelser
- 2. Sikre og forbedre tilstanden af den eksisterende natur og levesteder hvilket bl.a. er i overensstemmelse med 'brandmandens lov' og EU's biodiversitetsstrategi 2030**
 - 2.1. fortsætte arbejdet med at sikre naturtilstanden f.eks. ved naturpleje på plejekrævende arealer
 - 2.2. fortsætte arbejdet med at afsøge behovet for og udlægge forstyrrelsesfrie zoner bl.a. til gavn for trækfugle, marine naturtyper og havpattedyr
 - 2.3. fokus på indsatser, der gavner truede arter og fugle
 - 2.4. fortsætte arbejdet med at afsøge behovet for at regulere fiskeri i beskyttede områder
- 3. Bekæmpe invasive arter**
 - 3.1. fortsætte arbejdet med at bekæmpe invasive arter

Prioriteringen af den forventede forvaltningsindsats i planperioden er sket på baggrund af opgørelsen af behovet for konkrete indsatser (se kapitel 4). Den nedenstående prioritering afspejler således den forventede tidsfølge af indsatsen i forbindelse med de konkrete forvaltningstiltag.

Kommunen ønsker at prioritere de forventede indsatser således:

- Øget kontakt og/eller oplysning til private lodsejere:
 - Om relevante tilskudsordninger.
 - Om mulighed for samarbejde med Kommunen eller evt. Naturstyrelsen.
 - Lodsejere, som er særlig interesserede i at gennemføre en indsats.
- Sikre bedre drift og pleje af habitatnatur.
- Sikring af levesteder.
- Bekæmpelse af invasive arter.
- Arbejde for at forbedre sammenkædning af naturarealer. Fx i samarbejde med Naturstyrelsen og private lodsejere.

7. Forventede initiativer og plan for interessentinddragelse

Det er Aabenraa Kommunes hensigt at planlægge og udføre projekterne som vist i nedenstående tabel 4, og i den forbindelse tager kommunen en række initiativer for at inddrage lodsejere og andre interessenter i projekterne.

Tabel 4: viser myndighedens plan for interessentinddragelse. Der kan ske ændringer, hvis det ønskes af lodsejerne, eller hvis andre forhold taler for det.

Projekt navn	Initiativ	Tidsplan
Orientering af Det Grønne Råd om projektstatus.	Der orienteres løbende om Natura 2000-indsatsen. Rådet afholder 2 møder i året.	Hele planperioden.
Øget plejeindsats på private arealer.	Relevante lodsejere kontaktes, evt. afholdelse af fællesmøde.	I begyndelsen af planperioden og evt. løbende efter behov.
Bekæmpelse af invasive arter.	Orienterings kampagne og kontakt til berørte lodsejere.	Midt i planperioden.
Vejledning om mulige tiltag i skovhabitatnatur.	Miljøstyrelsen understøtter en vejledningstjeneste ¹ til de private skovejere, hvor de kan søge gratis råd og vejledning omkring skovhabitatnatur.	Hele planperioden.
Møder med Grønt Fremdriftsforum,	Miljøstyrelsen afholder møder med Grønt Fremdriftsforum og vil sætte emnet på dagsordenen, når det er relevant eller efterspørges.	Hele planperioden.

¹ Dette varetages for nuværende af Dansk Skovforening.

Projekterne gennemføres som udgangspunkt ved frivillige aftaler, og derfor er det i mange tilfælde ikke på nuværende tidspunkt muligt at beskrive hvornår projekterne fysisk bliver udført. Kommunen vil i hvert enkelt tilfælde sørge for, at relevante interessenter bliver inddraget.

Bilag 1: Resumé af offentlige lodsejeres planer for forvaltningsindsatser

Det gælder, at såfremt en offentlig myndighed som grundejer beslutter selv at udarbejde forvaltningsplaner, driftsplaner mv. i overensstemmelse med Natura 2000-planen, skal et resumé af den enkelte plan med beskrivelse af forvaltningsindsatsen indsendes til de berørte myndigheder senest 9 måneder efter Natura 2000-planens offentliggørelse jf. Bekendtgørelse om kommunalbestyrelsernes Natura 2000-handleplaner (BEK nr 944 af 27/06/2016) §5 stk. 2 samt Bekendtgørelse om tilvejebringelse af Natura 2000-skovplanlægning (BEK nr 946 af 27/06/2016) §15 stk. 2.

De fulde planer kan ses på henholdsvis Naturstyrelsens hjemmeside [her](#).

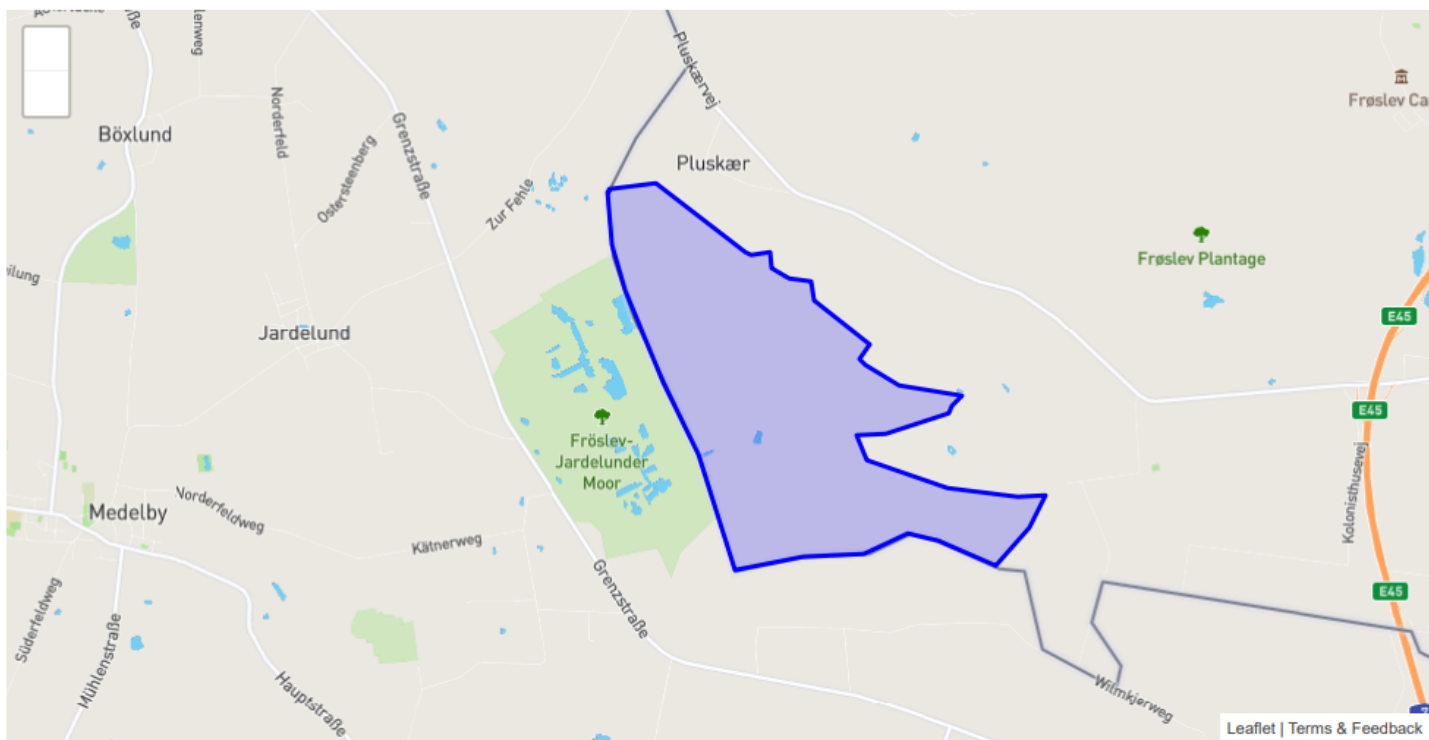
Sammenfatning af plejeplan for Naturstyrelsens arealer i Natura 2000- område N97 Frøslev Mose

Det er muligt at finde den samlede plan for forvaltningsindsats på Naturstyrelsens hjemmeside: <https://naturstyrelsen.dk/drift-ogpleje/natura-2000-plejeplaner/>. Plejeplanen omfatter foruden denne sammenfatning en kortudstilling af de planlagte indsatser. I kortudstillingen er det muligt at finde information om de planlagte indsatser for de enkelte kortlagte naturtyper samt arter.

Naturstyrelsen har, jf. §5 i BEK nr 944 af 27/06/2016 og §15 i BEK nr 946 af 27/06/2016, som offentlig grundejer besluttet selv at udarbejde plejeplaner for Naturstyrelsens arealer indenfor N2000 området i overensstemmelse med Natura 2000-planen for området.

Beskrivelse af området

Natura 2000-område N97 har et areal på 421,2 ha, heraf ejer Naturstyrelsen 334,3 ha. Natura 2000-området består af Habitatområde H87 og Fuglebeskyttelsesområde F62. Frøslev Mose er et eng- og moseområde sydvest for Padborg, som hænger sammen med Jardelund Mose på den tyske side af grænsen. Hele området på tværs af grænsen dækker ca. 800 ha og heraf forvalter Naturstyrelsen 334,3 ha. Selve mosen er nedbrudt højmoser med spredte tørvegrave og brunvandede søer. Enkelte steder er dannelsen af den karakteristiske højmosestruktur begyndt. I moseområdet findes spredte bevoksninger med bl.a. birk. Nord for mosen ligger tre egekrat. Tidligere er der sket omfattende afvanding og tørvegravning i mosen, hvilket har resulteret i en tilgroning med vedplanter og blåtop. I 1985 blev området fredet og et naturgenopretningsprojekt blev sat i gang. Rydning af krat, afgræsning og en mere naturlig hydrologi har skabt gunstige vilkår for højmosens fortsatte gendannelse og udvikling. Frøslev Mose er beliggende i Aabenraa Kommune.



Tabel A: Kortlagte naturtyper på Naturstyrelsens arealer i Natura 2000-området

Skovnaturtyper	Areal [ha]
91D0 - Skovbevokset tørvemose	2.2
9190 - Stilk-egekrat	8.5

Lysåbne naturtyper	Areal [ha]
3150 - Næringsrig sø	< 0.1
3160 - Brunvandet sø	0.2
6230 - Surt overdrev	7.4
6410 - Tidvis våd eng	13.2
7120 - Nedbrudt højmose	120.9
7140 - Hængesæk	6.9

Arter på udpegningsgrundlaget fremgår ikke af ovenstående tabel. Der henvises derimod til N2000 planen for området.

Planlagte indsatser

I det følgende angives Naturstyrelsens planlagte indsatser for naturtyperne på udpegningsgrundlaget. Indsatserne er beskrevet i nedenstående tabeller og suppleret med forklarende tekst.

I tabellerne skelnes mellem "Eksisterende indsats" og "Ny indsats". "Eksisterende indsats" anvendes, hvor den pågældende indsats allerede er omfattet af den eksisterende arealforvaltning, eller hvor det fremgår af eksisterende driftsplaner og lignende, at indsatsen vil blive gennemført i plejeplanperioden. "Ny indsats" omfatter de indsatser, der alene gennemføres for at opfylde målene i N2000-planerne for 2022 - 2027.

Tabel B: Planlagte indsatser for naturtyperne på Naturstyrelsens arealer i Natura 2000-området

Indsatser - Skovnaturtyper (planperiode 2022-2033)	Eksisterende indsats [ha]	Ny indsats [ha]	Samlet behov for indsats [ha]
Græsningsskov		5.9	5.9
Urørt skov med naturgenopretningsaktivitet	10.7		10.7

Indsatser - Lysåbne naturtyper (planperiode 2022-2027)	Eksisterende indsats [ha]	Ny indsats [ha]	Samlet behov for indsats [ha]
Afbrænding		29.7	29.7
Græsning	15.3	29.7	44.9
Hegning	12.4	29.7	42.1
Rydning af opvækst	23.0		23.0

Ovenstående tabel udstiller Naturstyrelsens planlagte indsatser i planperioden. Indsatserne er planlagt med ophæng i målsætninger og retningslinjer fra den overordnede N2000 plan, som rækker ud over den enkelte planperiode, mens indsatserne forventes udmøntet indenfor planperioden.

Områdets skovnaturtyper bliver urørt skov, men det er fortsat muligt at lave naturgenopretningsaktiviteter hvis der bliver behov. En eksisterende indhegning udvides, så et egekrat fremadrettet indgår som græsningsskov sammen med et tilstødende overdrev. På de lysåbne naturtyper, herunder de store moseflader som er domineret af blåtop, skal afbrænding være med til at fjerne det tykke lag græsførne, så det efterfølgende er muligt at etablere ny hegning med afgræsning, og mindske tilgroning af mosen. Der har tidligere været ryddet uønskede krat og der bliver løbende fulgt op på behovet. I Natura 2000-planerne er der samlet set et større fokus på mere naturlige processer. En målsætning i Natura 2000-plejeplanen er derfor sikring af naturlig dynamik og variation. En indsats under denne målsætning er naturgenopretning mhp. urørt skov. Dele af området er udpeget som urørt skov. Områder udlagt til urørt skov med en forudgående naturgenopretning forvaltes med et mål om at sikre de bedst mulige rammer for en selvstående og selvforvaltende natur, hvor det er naturlig dynamik og naturlige processer, der skaber de rette forhold og levesteder for skovnaturen, og hvor biodiversiteten fremmes og understøttes. Generelt sigtes der efter at opnå en tilstand, hvor der er mindst muligt behov for aktiv naturforvaltning. Dog vil opsyn med og vedligehold af hegninger med store græssende pattedyr kræve løbende vedligehold, ligesom det f.eks. kan blive nødvendigt at bekæmpe invasive arter, sikre vedvarighed i mængden af dødt ved, sikre tilgængelighed for skovens brugere, samt pleje f.eks. fortidsminder og Natura 2000-habitatnaturtyper. Naturgenopretningsperioden, med f.eks. udtag af ikke-hjemmehørende træer, genopretning af naturlig hydrologi og skovgræsning, vil typisk være op til 6 år og 25 år fra den konkrete forvaltningsplans start i hhv. løvskove og nåletræsplantager.

Tabel C: Udvikling mod ny kortlagt naturtype

Der planlægges ikke for udvikling af nye naturtyper i indeværende planperiode. Derfor vises Tabel C ikke.

Tabel D: Planlagte indsatser for arter, udover indsatser for naturtyper på lysåbne naturtyper og skovnaturtyper på Naturstyrelsens arealer i Natura 2000-området

Plejen af områdets naturtyper vil samtidig tilgodese en række arter på udpegningsgrundlaget. Der planlægges ikke yderligere indsatser alene for arter i indeværende planperiode.

Opsummering

Den samlede indsats for naturtyper og arter på Naturstyrelsens arealer forventes hermed at understøtte de i Natura 2000-planen fastsatte mål for naturtilstanden.

Redegørelse for indsatsen i den forgangne plejeplansperiode

For de lysåbne naturtyper og arter på udpegningsgrundlaget omhandler denne redegørelse planperioden 2016-2021. For skovnaturtyper perioden 2010-2021.

Nedenstående tabeller viser en oversigt over planlagte og gennemførte aktiviteter på Naturstyrelsens arealer inden for Natura 2000- område N97 Frøslev Mose

Tabel E: Status for gennemførelse af aktiviteter for seneste planperiode fordelt på naturtyper og arter

Skovnaturtyper (planperiode 2010-2021)	Indsats	Areal [ha]
9190 - Stilkegeskove og krat på mager sur bund	Urørt skov	5.9
9190 - Stilkegeskove og krat på mager sur bund	Bevarelse af 3-5 store træer pr. ha til henfald	2.6
9190 - Stilkegeskove og krat på mager sur bund	Ingen jordbearbejdning	5.9
9190 - Stilkegeskove og krat på mager sur bund	Græsningsskov	5.9
9190 - Stilkegeskove og krat på mager sur bund	Bevarelse af mindst 5 store træer pr. ha til henfald	5.9
9998 - Skovbevoksede tørvemoser	Bevarelse af 3-5 store træer pr. ha til henfald	2.1
9998 - Skovbevoksede tørvemoser	Ingen jordbearbejdning	2.1

Lysåbne naturtype (planperiode 2016-2021)	Indsats	Areal [ha]
6230 - Surt overdrev	Græsning	7.4

Arter (planperiode 2016-2021)	Indsats
Tinksmed (A166)	Rydning af bevoksning

Tabel F: Oversigt over ikke-planlagte indsatser, der er gennemført, og som gavner arter eller naturtyper på udpegningsgrundlaget

Lysåbne naturtype (planperiode 2016-2021)	Indsats	Areal [ha]
6410 - Tidvis våd eng	Etablering af vandhuller/søer	1.7
7120 - Nedbrudt højmose	Etablering af vandhuller/søer	3.8

Tabel G: Oversigt over indsatser der ikke er gennemført

Alle planlagte indsatser er gennemført. Derfor vises tabel G ikke

Opsummering

Med baggrund i ovenstående redegørelse for indsatser i den forgangne planperiode kan Naturstyrelsen konkludere, at de planlagte aktiviteter er helt gennemført for Naturstyrelsens arealer. Udover de planlagte indsatser er yderligere ikke-planlagte indsatser gennemført jf. tabel F. Samlet har disse indsatser bidraget positivt til opfyldelse af Natura 2000-planens målsætninger.

Miljøvurderingsloven, habitatdirektivet og plejeplanen

For samtlige Natura 2000-planer er der foretaget en strategisk miljøvurdering (SMV). Natura 2000-planerne og de tilhørende miljøvurderinger kan findes på Miljøstyrelsens hjemmeside under Natura 2000, tredje generation planer (2022-2027).

Natura 2000-plejeplanerne er en type af planer, som kan være omfattet af krav om miljøvurdering i henhold til Bekendtgørelse af lov om miljøvurdering af planer og programmer og af konkrete projekter (VVM) (lovbekendtgørelse nr. 4 af 3. januar 2023) – herefter refereret til som miljøvurderingsloven.

Ved vurderingen af om en plejeplan er omfattet af miljøvurderingsloven ses på kriterierne i lovens § 8. Erfaringsmæssigt er der en del plejeplaner, som ikke vil være omfattet af miljøvurderingsloven. Det afhænger dog i alle tilfælde af det konkrete indhold af plejeplanen, og der skal derfor altid foretages en særskilt vurdering for hver plan.

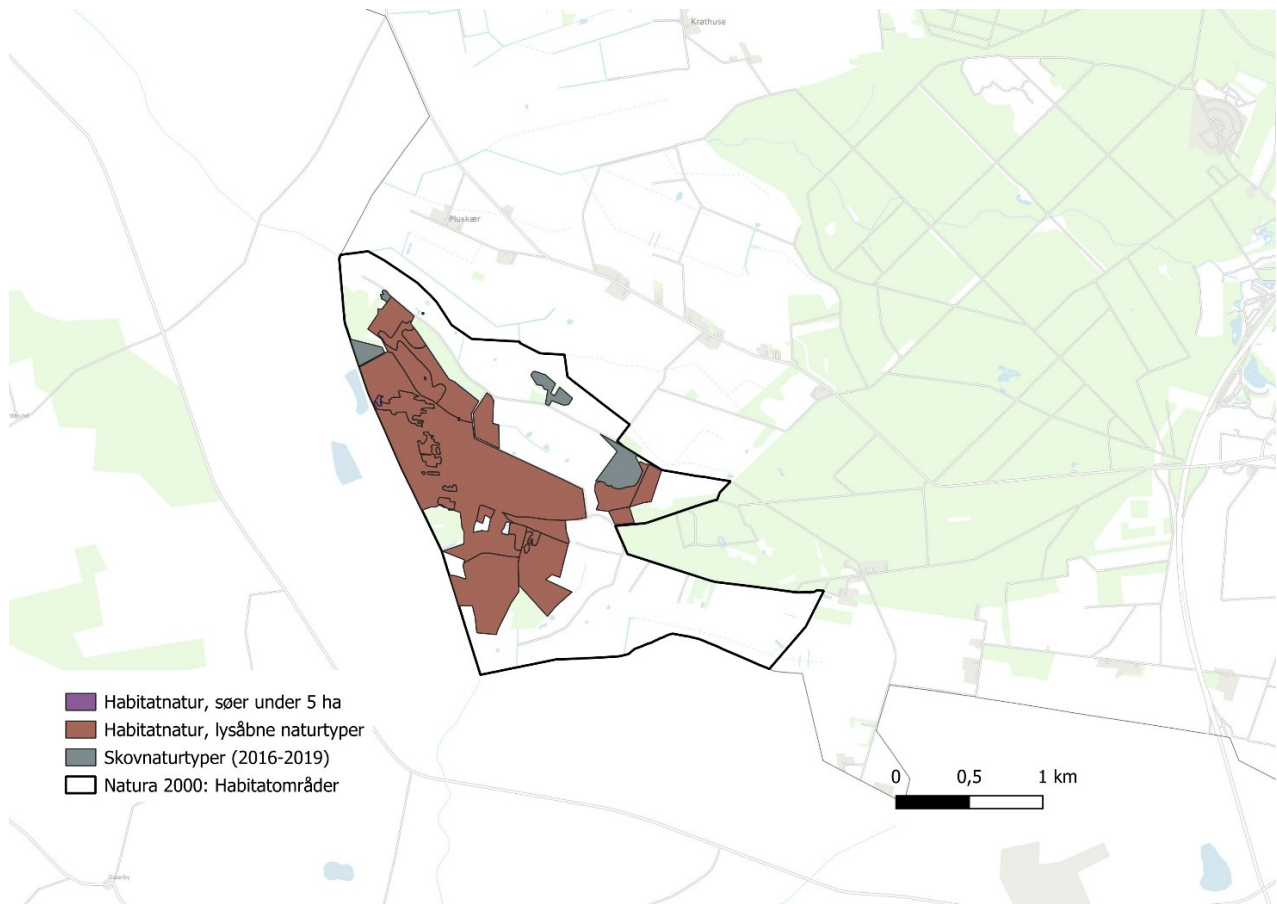
Denne plejeplan er blevet vurderet i forhold til, om den er omfattet af miljøvurderingsloven. Det er vurderet, om plejeplanen fastsætter nye rammer for fremtidige anlægstilladelser, eller om den vurderes at kunne påvirke internationalt udpegede naturbeskyttelsesområder væsentligt jfr. miljøvurderingslovens § 8. Det er Naturstyrelsens vurdering, at plejeplanen ikke fastsætter nye rammer for fremtidige anlægstilladelser til projekter omfattet af lovens bilag 1 eller 2 og dermed ikke er omfattet af krav om miljøvurdering.

Denne plejeplan for Natura 2000-område 97 Frøslev Mose omfatter indsatserne beskrevet i afsnittet planlagte indsatser. De planlagte indsatser forventes gennemført med det formål at understøtte bevaringsmålsætningerne for hhv. arter og naturtyper på udpegningsgrundlaget.

I denne plejeplan planlægges der ikke gennemført aktiviteter med henblik på at udvikle naturtyper på bekostning af andre naturtyper

Bilag 2: Kortbilag

Figur 2. Oversigtskort over Natura 2000-områdets habitat naturtyper (NetGIS).



Figur 3. Oversigtskort over offentlige arealer inden for Natura 2000-området (NetGIS).

