

Aabenraa Kommune
Digital annonce

Miljø
Skelbækvej 2
6200 Aabenraa
Tlf.: 7376 7676

Dato: 10-12-2024
Sagsnr.: 24/26527
Dok.løbenr.: 359486/24

Kontakt: Tine Oerter Trane
Direkte tlf.: 7376 7783
E-mail: tot@aabenraa.dk

Miljøtilladelse til husdyrbruget på Julianehåbvej 52, 6360 Tinglev

Aabenraa Kommunes Team Miljø har den 10. december 2024 meddelt miljøtilladelse efter husdyrbrugloven¹ til husdyrbruget på Julianehåbvej 52, 6360 Tinglev, matr.nr. 54A, Stade, Burkal.

Ejendommen meddeles miljøtilladelse til følgende produktionsarealer, gulvtyper og dyretyper:

Stald	Produktion	Staldstørrelse m ²	Produktionsareal m ²
Bred stald	Flexgruppe: Slagtesvin og smågrise; Fulddrænet gulv (kummer under hele arealet)	945	807
Smal stald	Flexgruppe: Slagtesvin og Smågrise; 50-75 % fast gulv	847	633
Hestestald	Flexgruppe: Alle kvæg, heste, får og geder; Dybstrøelse	567	80
I alt			1.520

Desuden meddeles der miljøtilladelse til følgende gødningsopbevaringsanlæg samt øvrige tekniske anlæg:

- Eksisterende gyllebeholder på 2.400 m³ med et overfladeareal på 608 m² med fast teltoverdækning (frivilligt tiltag).
- Eksisterende gyllebeholder på 1.640 m³ med et overfladeareal på 409 m² med fast teltoverdækning (frivilligt tiltag).
- Fire nye fodersiloer umiddelbart nord for 'Bred stald'.

¹ Lovbekendtgørelse nr. 520 af 1. maj 2019 om husdyrbrug og anvendelse af gødning m.v. med senere ændringer

- Ny afhentningstank, hvor biogas kan afhente gylle, umiddelbart syd for den store gyllebeholder.
- To eksisterende maskinhuse

Miljøtilladelsen kan ses i sin helhed på de følgende sider.

Afgørelser efter husdyrbrugloven kan påklages til Miljø- og Fødevareklagenævnet af:

- Afgørelsens adressat.
- Miljøministeren, når væsentlige nationale eller internationale interesser er berørt.
- Enhver, der har en individuel, væsentlig interesse i sagens udfald.
- Sundhedsstyrelsen.
- Danmarks Fiskeriforening, Ferskvandsfiskeriforeningen i Danmark, Arbejderbevægelsens Erhvervsråd og Forbrugerrådet, alle i henhold til lovens § 85.
- Lokale foreninger og organisationer, i henhold til lovens § 86.
- Landsdækkende foreninger og organisationer, i henhold til lovens § 87.

Hvis du ønsker at klage over denne afgørelse, kan du klage til Miljø- og Fødevareklagenævnet. Du klager via Klageportalen, som du finder et link til på forsiden af www.naevneneshus.dk. Klageportalen ligger på www.borger.dk og www.virk.dk. Du logger på www.borger.dk eller www.virk.dk, ligesom du plejer, typisk med MitID. Klagen sendes gennem Klageportalen til Aabenraa Kommune, der har truffet afgørelsen. En klage er indgivet, når den er tilgængelig for kommunen i Klageportalen. Når du klager, skal du som privatperson betale et gebyr på kr. 900. For virksomheder og organisationers vedkommende er gebyret på 1.800 kr. Du betaler gebyret med betalingskort i Klageportalen.

Miljø- og Fødevareklagenævnet skal som udgangspunkt afvise en klage, der kommer uden om Klageportalen, hvis der ikke er særlige grunde til det. Hvis du ønsker at blive fritaget for at bruge Klageportalen, skal du sende en begrundet anmodning til Aabenraa Kommune, der har truffet afgørelse i sagen. Aabenraa Kommune videregiver herefter anmodningen til Miljø- og Fødevareklagenævnet, som træffer afgørelse om, hvorvidt din anmodning kan imødekommes.

Klagefristen udløber 4 uger efter, at afgørelsen er meddelt. Er afgørelsen offentligt bekendtgjort, regnes klagefristen dog altid fra bekendtgørelsen. Hvis klagefristen udløber på en lørdag eller helligdag, forlænges fristen til den følgende hverdag.

Afgørelsen annonceres offentligt den 10. december 2024 på Aabenraa Kommunes hjemmeside. En eventuel klage skal være modtaget senest den 7. januar 2025, der er dagen for klagefristens udløb.

Der kan i øvrigt henvises til miljøtilladelsens afsnit C "Offentlighed og klagevejledning".



Miljøtilladelse til husdyrbruget Julianehåbvej 52, 6360 Tinglev

§ 16b

Lovbekendtgørelse nr. 520
af 1. maj 2019 om
husdyrbrug og anvendelse af
gødning m.v. med senere
ændringer

Tilladelsesdato:
10. december 2024



Aabenraa Kommune

Plan, Teknik & Miljø
Team Miljø
Skelbækvej 2
6200 Aabenraa
Tlf. 73 76 76 76

Baggrund og læsevejledning

Kommunens afgørelse, vilkår der gælder for husdyrbruget samt de generelle juridiske forhold omkring afgørelsen, herunder klagevejledningen, og bilag kan læses i kapitel A, B, C og D.

Som følge af husdyrbrugloven¹ skal ansøger indsende oplysninger om en række forhold, jf. husdyrgodkendelsesbekendtgørelsens² bilag 1 punkt A og B. Kommunen skal i sin afgørelse beskrive husdyrbrugets særkender og vurdere og begrunde, at det ansøgte ikke har en væsentlig indvirkning på miljøet, og at det opfylder de lovbestemte krav om anvendelse af den bedste tilgængelige teknik (BAT) på lugt- og ammoniakemission. Kommunen stiller de relevante vilkår, der sikrer, at husdyrbruget ikke har en væsentlig virkning på miljøet, samt at BAT er overholdt. Selve ansøgningsmaterialet kan læses i kapitel E.

Husdyrbruget på Julianehåbvej 52, 6360 Tinglev har en ammoniakemission mindre end 3.500 kg NH₃-N pr. år og færre stipladser end IE-stipladsgrænserne for slagtesvin. Det har dermed en størrelse, der lovgivningsmæssigt reguleres efter husdyrbruglovens § 16b. Den vedlagte ansøgning er et resultat af dialog imellem ansøger og Aabenraa Kommune i forbindelse med sagsbehandlingen. Ansøgningen danner grundlag for kommunens afgørelse og de stillede vilkår.

¹ Lovbekendtgørelse nr. 520 af 1. maj 2019 om husdyrbrug og anvendelse af gødning mv. med senere ændringer

² Bekendtgørelse nr. 300 af 20. marts 2024 om godkendelse og tilladelse m.v. af husdyrbrug

Indholdsfortegnelse

A. Afgørelse	5
Baggrund og særkender for afgørelsen	7
Historik	7
Ansøgning	7
Landskabelige værdier og særkender	7
Erhvervsmæssigt nødvendigt.....	8
Begrundelse for de stillede vilkår og øvrige krav	9
Natur	9
Jord, grundvand og overfladevand.....	10
Lugtgener	11
Øvrige emissioner og gener	11
Bedste tilgængelige teknik (BAT)	12
Øvrige krav	13
Samlet vurdering	14
Lovgrundlag	14
Udnyttelsesfrist	14
Revurdering af miljøtilladelsen	15
Retsbeskyttelse	15
Andre tilladelser og dispensationer	15
B. Vilkår for husdyrbruget	16
Afgørelse	16
Indretning og drift	16
Lugt.....	17
Øvrige emissioner og gener.....	17
Jord, grundvand og overfladevand	18
Egenkontrol	19
Beredskabsplan	19
C. Offentlighed og klagevejledning	20
Naboorientering og partshøring	20
Annoncering og afgørelse.....	20
Klagevejledning	20
D. Kommunens bilag	22
Lugtkonsekvenszonen	22
E. Miljøansøgningen	23

Datablad

Husdyrbrugets adresse: Julianehåbvej 52, 6360 Tinglev

Ansøger: Hans Jesper Hansen

Ansøgers CVR-nummer: 25176642

Tilladelsesmyndighed: Aabenraa Kommune

Tilladelsesdato: 10. december 2024

Sagsbehandler: Tine Oerter Trane

Kvalitetssikring: Laura Klaver

Ansøgningsmateriale: Ulla Refshammer Pallesen, Spiras

Sagsnr.: 24/26527

Kortmateriale: Aabenraa Kommune, Geodatastyrelsen og Styrelsen for Dataforsyning og effektivisering, Skærmkort, WMS – tjeneste.

Lovgrundlag: Lovbekendtgørelse nr. 520 af 1. maj 2019 om husdyrbrug og anvendelse af gødning m.v. med senere ændringer (husdyrbrugloven).

A. Afgørelse

Aabenraa Kommune meddeler miljøtilladelse efter husdyrbruglovens § 16b til husdyrbruget på Julianehåbvej 52, 6360 Tinglev, matr.nr. 54A, Stade, Burkal til husdyrhold med de stillede vilkår. Miljøtilladelsen omfatter hele husdyrbruget. Det vil sige både de eksisterende og nye anlæg.

Der tillades følgende stalde og produktionsarealer:

Stald	Produktion	Staldstørrelse m ²	Produktionsareal m ²
Bred stald	Flexgruppe: Slagtesvin og smågrise; Fulddrænet gulv (kummer under hele arealet)	945	807
Smal stald	Flexgruppe: Slagtesvin og Smågrise; 50-75 % fast gulv	847	633
Hestestald	Flexgruppe: Alle kvæg, heste, får og geder; Dybstrøelse	567	80
I alt			1.520

Der tillades følgende gødningsopbevaringsanlæg:

- Eksisterende gyllebeholder på 2.400 m³ med et overfladeareal på 608 m² med fast teltoverdækning (frivilligt tiltag).
- Eksisterende gyllebeholder på 1.640 m³ med et overfladeareal på 409 m² med fast teltoverdækning (frivilligt tiltag).

Øvrige anlæg:

- Fire nye fodersiloer umiddelbart nord for 'Bred stald'.
- Ny afhentningstank, hvor biogas kan afhente gylle, umiddelbart syd for den store gyllebeholder.
- To eksisterende maskinhuse

Det godkendte staldanlæg kan med denne miljøtilladelse udnyttes fuldt ud inden for grænserne for dyrevelfærdsreglerne. Se en oversigt over stalddene i Figur 1.



Figur 1. Oversigt over stalde, anmeldelsespligtige anlæg samt gødningsopbevaringsanlæg.

Baggrund og særkender for afgørelsen

Aabenraa Kommune meddeler miljøtilladelsen, da det vurderes, at ansøgeren har truffet de nødvendige foranstaltninger til at forebygge og begrænse forureningen ved anvendelse af den bedst tilgængelige teknik. Det vurderes, at husdyrbruget i øvrigt kan drives på stedet uden at påvirke omgivelserne på en måde, som er uforenelig med hensynet til omgivelserne. Aabenraa Kommune vurderer, at miljøtilladelsen med de stillede vilkår for lokalisering, indretning og drift af husdyrbruget, sikrer at husdyrbruget ikke vil medføre en væsentlig påvirkning af miljøet eller andre væsentlige gener.

Historik

Husdyrbruget modtog den 31. januar 2006 en miljøgodkendelse efter Miljøbeskyttelseslovens³ § 33 til en produktion på 247,6 DE efter dagældende omregningsfaktorer, svarende til 8.667 slagtegrise (30-102 kg). Godkendelsen blev efterfølgende ændret ved påbud efter Godkendelsesbekendtgørelsen⁴ den 16. december 2015 til en tilladt produktion på 8.100 slagtegrise (32-107 kg), svarende til 207,69 DE jf. dagældende omregningsfaktorer.

Ansøgning

Aabenraa Kommune har den 17. september 2024 modtaget en ansøgning om miljøtilladelse af husdyrbruget på Julianehåbvej 52, 6360 Tinglev. Ansøger ønsker at overgå til stipladsmodellen, hvor produktionen tillades efter størrelsen på produktionsarealer, dyre- og gulvtyper, i stedet for antallet af dyreenheder og vægtintervaller. Derudover ønsker ansøger fremover at kunne producere både smågrise og slagtegrise, hvorfor der ønskes tilladelse til flexgruppen herfor. Endvidere ønsker ansøger at lovliggøre og udvide de eksisterende hestebokse, samt at opsætte fire fodersiloer, påsætte teltoverdækning på de eksisterende gyllebeholdere og etablere en ny afhentningstank, hvor biogasanlæg kan afhente gylle.

Denne tilladelse er baseret på de oplysninger, der er redegjort for i ansøgningsmaterialet, skema 239 082, version 1 og ansøgningen i kapitel E.

Landskabelige værdier og særkender

Nybyggeri og placering af anlæg

Husdyrbruget er beliggende i Ålandet, hvor landskabet er kendetegnet ved et jævnt og lavtliggende terræn, hvor mindre ådale er eroderet ned i terrænet i et langstrakt øst-vest gående forløb. Landskabet er et karakteristisk landbrugslandskab, hvor de dyrkede marker afgrænses af et netværk af parallelle hegn samt store og middelstore plantager. Langs de mange åer er landskabet præget af afgræssede enge, hvilket er med til at skabe en variation i det landbrugsdominerede landskab. Landskabet rummer desuden flere store moseområder, som er med til at afspejle landskabets oprindelse, inden opdyrkningen fandt sted.

Den forholdsvis tætte bevoksningsstruktur er med til at skabe et transparent, stedvis lukket, landskab, hvor særligt de mange plantager skaber en ramme om landskabet. Særligt i den sydlige del af området, langs den dansk-tyske grænse, er landskabet i høj grad påvirket af tekniske anlæg i form af flere grupper vindmøller på begge sider af grænsen. Derudover krydses området af flere store højspændingsanlæg, der strækker sig gennem området i nord-syd gående retning.

Ansøger ønsker at opsætte fire nye fodersiloer samt at etablere teltoverdækning på de eksisterende gyllebeholdere og etablere en ny afhentningstank til levering af gylle til biogas.

³ Lovbekendtgørelse nr. 753 af 25. august 2001 om miljøbeskyttelse

⁴ Bekendtgørelse nr. 669 af 18. juni 2014 om godkendelse af listevirksomhed

Fodersiloerne placeres op ad den nordlige ende af den brede stald, og den nye afhentningstank etableres mellem den store gyllebeholder, den smalle stald og maskinhuset. Fodersiloerne og afhentningstanken vil derfor blive afskærmet effektivt af den allerede eksisterende bebyggelse, og husdyrbruget vil fortsat fremstå som én samlet enhed i landskabet. Teltoverdækningerne ændrer ikke på dette, idet de vil blive afskærmet af den allerede eksisterende bebyggelse og læhegn fra syd samt læhegn fra øst og vest. Aabenraa Kommune vurderer på den baggrund, at de nye fodersiloer, den nye afhentningstank og teltoverdækningerne ikke har en væsentlig påvirkning af landskabets karakter.

Aabenraa Kommune stiller vilkår til farven på teltoverdækningerne.

Bygge- og beskyttelseslinjer og kommunalplaner

Bygge- og beskyttelseslinjer:

Husdyrbruget er beliggende indenfor skovbyggelinje, hvor der som hovedregel ikke må placeres ny bebyggelse, idet skovbyggelinjen er til for at sikre det frie udsyn fra skoven og skovbrynet samt for at bevare skovbrynene som værdifulde levesteder for plante- og dyreliv. Da der er tale om erhvervsmæssigt nødvendigt landbrugsbyggeri, som opføres i tilknytning til ejendommens hidtidige bebyggelsesareal, kræver det ansøgte ikke dispensation fra skovbyggelinjen, jf. naturbeskyttelseslovens⁵ § 17, stk. 2, pkt. 4.

Kommuneplanområder:

Husdyrbruget er beliggende indenfor udpegningerne værdifulde landskaber og større sammenhængende landskaber.

Indenfor udpegningen 'værdifulde landskaber' skal landskabshensynet prioriteres højt, og områderne skal som hovedregel friholdes for nye tekniske anlæg, byudvikling og nye bebyggelser, der skæmmer landskabet eller forringer de visuelle, kulturhistoriske eller oplevelsesmæssige værdier. Byggeri, der er erhvervsmæssigt nødvendigt for landbrugsejendomme, skal som udgangspunkt opføres i tilknytning til eksisterende bygninger.

Inden for udpegningen 'større sammenhængende landskaber' skal etablering af større byggerier, større veje og større tekniske anlæg undgås. Hvis etablering af større anlæg er nødvendige, skal de udformes under hensyn til værdierne i det omgivende landskab.

Da ansøger ikke planlægger at etablere større byggeri, og idet både afhentningsbeholder og fodersiloer etableres i tæt tilknytning til det eksisterende bebyggelse og afskærmes af den eksisterende bygningsmasse, vurderer Aabenraa Kommune, at det ansøgte ikke strider imod retningslinjerne for udpegningerne 'værdifulde landskaber' og 'større sammenhængende landskaber'.

Grænseoverskridende virkninger

Aabenraa Kommune vurderer, at det ansøgte ikke medfører grænseoverskridende virkninger, idet husdyrbruget er placeret med en afstand på ca. 4 km til den dansk-tyske grænse samt ca. 7 km til kommunegrænsen til Tønder Kommune.

Erhvervsmæssigt nødvendigt

Aabenraa Kommune vurderer, at en godkendelse af staldens produktionsarealer i stedet for antallet af dyr vil gøre det nemmere at udnytte staldanlægget optimalt, og ejendommens indtjeningsmuligheder kan dermed optimeres. Endvidere vurderes etablering af fodersiloer og afhentningstanken at være erhvervsmæssigt nødvendigt, idet

⁵ Lovbekendtgørelse nr. 1392 af 4. oktober 2022 om naturbeskyttelse

fodersiloerne skal benyttes til opbevaring af grisenes foder, og idet afhentningstanken skal benyttes, såfremt der fremadrettet ønskes levering af gylle til biogasanlæg.

Begrundelse for de stillede vilkår og øvrige krav

Natur

Ammoniakfølsom natur

For at beskytte biologisk værdifulde og kvælstoffølsomme naturarealer mod en tilstandsændring forårsaget af en næringsberigelse, der overskrider naturens tålegrænse, må den luftbårne ammoniakdeposition fra husdyrbrug til naturarealer omfattet af § 7 i husdyrbrugloven ikke overstige fastlagte beskyttelsesniveauer, som kan findes i husdyrgodkendelsesbekendtgørelsens bilag 3 punkt D.

De naturområder, der er omfattet af § 7 i husdyrbrugloven, er inddelt i 3 kategorier efter deres ammoniakfølsomhed jf. nedenstående tabel.

Tabel 1. Tabel over ammoniakfølsom natur der er beskyttet efter husdyrbruglovens § 7.

Naturtyper	Fastsat beskyttelsesniveau
Kategori 1. Ammoniakfølsomme naturtyper beliggende indenfor internationale naturbeskyttelsesområder.	Maks totaldeposition afhængig af antal øvrige husdyrbrug i nærheden: 0,2 kg N/ha/år ved > 1 øvrige husdyrbrug 0,4 kg N/ha/år ved 1 øvrigt husdyrbrug 0,7 kg N/ha/år ved 0 øvrige husdyrbrug
Kategori 2. Ammoniakfølsomme naturtyper beliggende udenfor internationale naturbeskyttelsesområder, i form af højmoser, lobeliesøer, heder >10 ha og overdrev >2,5 ha.	Maks totaldeposition på 1,0 kg N/ha/år.
Kategori 3. Heder, moser og overdrev, der er omfattet af § 3 i naturbeskyttelsesloven og ammoniakfølsomme skove større end 0,5 ha.	Maks merdeposition på 1,0 kg N/ha/år. Kommunen kan ved en konkret vurdering tillade en merdeposition på >1,0 kg N/ha/år indenfor de angivne tålegrænser ⁶ , men kan ikke stille krav om merdeposition på <1,0 kg N/ha/år.

Det fremgår af husdyrbruglovens regelsæt, at beskyttelsesniveauet, der er fastlagt i lovgivningen, som udgangspunkt er tilstrækkeligt til at sikre natur og miljø og skabe overensstemmelse med habitatdirektivsforpligtelserne.

Tabel 2. Tabel over ammoniakdepositionen til nærliggende ammoniakfølsom natur, der er beskyttet efter husdyrbruglovens § 7.

Naturpunkt	Kategori	Merdeposition, kg N/ha/år	Totaldeposition, kg N/ha/år
Overdrev i Natura 2000 område	1	0,0	0,1
Kategori 2 højmose	2	0,0	0,0
Kategori 2 højmose, jf. kommunens interne kort	2	0,0	0,1
Mose mod syd	3	0,0	0,2
Udpeget kat. 3 skov – tilgroet lysåbent	3	0,0	0,2

⁶ Notat fra DCE – National Center for Miljø og Energi af den 15. marts 2024 om opdatering af empirisk baserede tålegrænser

Idet husdyrbruglovens depositionsgrænser til ammoniakfølsom natur er overholdt for det ansøgte, vurderer Aabenraa Kommune, at der ikke vil forekomme tilstandsændringer i disse naturarealer.

Beskyttet natur

En nærliggende sø og en eng, beliggende henholdsvis syd og sydøst for husdyrbruget, er § 3-beskyttede, men modtager ikke en forøget deposition af ammoniak fra det ansøgte, hvorfor Aabenraa Kommune vurderer, at det ansøgte ikke medfører en tilstandsændring i beskyttet natur.

Den ammoniakfølsomme beskyttede natur er beskyttet efter husdyrbruglovens regler og behandles under afsnittet om ammoniakfølsom natur.

Fredede områder & kommunalplaner

Ingen af husdyrbrugets anlæg ligger overlappende med de kommunale udpegninger for områder med særlige økologiske forbindelser eller fredninger.

Husdyrbruget er dog beliggende inden for udpegningen af potentielle naturbeskyttelsesområder, hvor der skal tages hensyn til naturinteresserne, og hvor eksisterende natur skal bevares og mulighederne for at genskabe nye naturarealer ikke bør forringes. Da ansøger ønsker at etablere fodersiloer og afhentningstank i tæt tilknytning til den eksisterende bygningsmasse, vurderer Aabenraa Kommune, at det ansøgte ikke strider imod retningslinjerne for potentielle naturbeskyttelsesområder.

Internationale beskyttelsesområder

Husdyrbruget på Julianehåbvej 52 ligger 137 m nord for Natura-2000 område nr. 101 'Sønder Ådal', der består af fuglebeskyttelsesområde F63.

Beskyttelsen af habitatnaturen i habitatområdet er indarbejdet i husdyrbruglovens regler for ammoniakfølsom natur, som vurderes i ovenstående afsnit om ammoniakfølsom natur. Aabenraa Kommune vurderer på den baggrund, at det ansøgte ikke har en væsentlig indvirkning på fuglebeskyttelsesområdet, da det ikke medfører tilstandsændringer i områdets natur.

Planter og dyr

I forhold til plantearter optaget på habitatdirektivets bilag IV afsnit b) vurderer kommunen, at der ikke sker nogen ødelæggelse af disse som følge af projektet, da ingen af de syv plantearter er registreret på stedet eller vurderes at findes der.

I forhold til dyrearter optaget på habitatdirektivets bilag IV, er odderen registreret ca. 500 meter syd for husdyrbruget. Da der ikke som følge af det ansøgte sker en tilstandsændring i områdets natur, jf. de tidligere vurderinger, vurderer Aabenraa Kommune, at det ansøgte ikke vil medføre en forværring af odderens levevilkår.

Det kan ikke udelukkes, at der forekommer beskyttede flagermus omkring gården. Da der hverken fjernes gamle træer eller bygninger i det ansøgte eller forekommer tilstandsændringer i naturarealer, vurderer Aabenraa Kommune, at områdets dyre- og planteliv ikke forværres af det ansøgte.

Aabenraa Kommune har ikke kendskab til, at der er registreret andre dyre- eller plantearter som er beskyttet af habitatdirektivets bilag IV eller V i bedriftens nærhed.

Jord, grundvand og overfladevand

Husdyrbrugets tagvand løber direkte til nedsivning i terrænet. Der er ikke tagrender på staldene.

Regnvand fra grus- og betonarealer, bortset fra vaskepladsen, siver ned eller løber ud på omgivende arealer. Der er ingen afløbsriste.

Gylle fra staldene ledes direkte til gyllebeholderne.

Aabenraa Kommune vurderer, at der ikke forekommer en væsentlig virkning på den miljømæssige tilstand af jord, grundvand og overfladevand, såfremt de stillede vilkår og husdyrbrugloven med bekendtgørelser overholdes.

For at modvirke risikoen for olieforurening, har Aabenraa Kommune vurderet, at det er nødvendigt at stille vilkår til placering af olietanke og forholdsregler ved uheld, herunder at der på ejendommen skal være materiale til opsamling af spild.

Lugtgener

Aabenraa Kommune har vurderet, at lugtmarkørerne for nærmeste nabo, nærmeste samlet bebyggelse og nærmeste byzone er placeret korrekt i husdyrgodkendelse.dk.

Tabel 3. Lugtberegning – uddrag fra husdyrgodkendelse.dk., ansøgningsskema nr. 239 082.

Adresse	Område status	Kumulation	Korrigeret geneafstand (m)	Vægtet gennemsnitsafstand (m)	Genekriterie overholdt
Julianehåbvej 52	Nærmeste nabo uden landbrugspligt	0	146	216,3	Ja
Julianehåbvej 62	Nærmeste samlet bebyggelse	0	365,3	622,4	Ja
Lokalplanlagt område i landzone – V...	Nærmeste lokalplanlagte område i landzone	0	365,3	634	Ja
Bov, Burkal	Nærmeste byzone	0	546,7	4.972,3	Ja
Bylderup Ejerlav, Bylderup	Nærmeste byzone	0	546,7	4.521,9	Ja

Ud over beregning af lugtgeneafstanden, udregnes lugtkonsekvenszonen i husdyrgodkendelse.dk. Inden for denne radius kan lugt ind imellem registreres. Lugtkonsekvenszonen er udregnet til 617 m. Et kort med lugtkonsekvenszonen er vedlagt som bilag 1 i afsnit D: Kommunens bilag.

Der er stillet driftsvilkår til renholdelse af staldarealer for at undgå forurening med ammoniak, som går ud over forudsætningerne i beregningerne i husdyrgodkendelse.dk.

Øvrige emissioner og gener

Støjgener

I miljøansøgningens afsnit 2.7.1 er støjgenerne beskrevet. Aabenraa Kommune vurderer, at støjgenerne er beskrevet tilstrækkeligt, og at det ansøgte ikke vil medføre væsentlige støjgener for de nærmeste naboer.

Aabenraa Kommune stiller vilkår til, at husdyrbruget skal overholde de generelle støjgrænser for det åbne land og for samlet bebyggelse, som angivet i Miljøstyrelsens vejledning nr. 5/1984 "Ekstern Støj fra virksomheder".

Aabenraa Kommune gør opmærksom på, at støjgrænserne i det åbne land skal være overholdt ved nærmeste nabos udendørs opholdsarealer, dog maksimalt 15 meter fra

beboelsen. Ved samlet bebyggelse skal støjgrænserne være overholdt i hele området, så ved en evt. klage over støj, vil støjen blive målt ved nærmeste naboskel.

Støvgener

Støvgenerne er beskrevet i miljøansøgningens afsnit 2.7.3. Aabenraa Kommune vurderer, at støvgenerne er beskrevet tilstrækkeligt, og at der gøres de nødvendige tiltag for at begrænse støvgenerne for de omkringboende.

Aabenraa Kommune stiller vilkår til, at der ikke må forekomme støvgener uden for ejendommens eget areal, og at dette vurderes af tilsynsmyndigheden.

Rystelsesgener

Evt. rystelser fra ejendommen er beskrevet i miljøansøgningens afsnit 2.7.2. Aabenraa Kommune vurderer, at evt. gener fra rystelser er beskrevet tilstrækkeligt, og at det ansøgte ikke vil medføre væsentlige gener i form af rystelser ved de nærmeste naboer.

For at sikre naboerne stilles der vilkår til, at der ikke må forekomme væsentligt gener fra rystelser og vibrationer uden for ejendommens eget areal, og at dette vurderes af tilsynsmyndigheden.

Flue- og rottegener

Husdyrbrugets skadedyrsbekæmpelse er beskrevet i miljøansøgningens afsnit 2.7.5. Aabenraa Kommune vurderer, at bekæmpelse af fluer og rotter har et sådant omfang, at der ikke vil være væsentlige gener for omkringboende.

Aabenraa Kommune stiller vilkår til, at arealerne omkring staldene skal holdes ryddelige, således at rottetilhold forebygges. Der stilles derudover vilkår til, at fluebekæmpelse skal ske efter gældende retningslinjer fra Aarhus Universitet, Institut for Agroøkologi.

Transportgener

Antallet af transporter til og fra husdyrbruget er beskrevet i miljøansøgningens afsnit 2.7.6.

Aabenraa Kommune vurderer, at transporterne til og fra ejendommen er beskrevet tilstrækkeligt, og at der ikke skal stilles vilkår til transporter til og fra ejendommen.

Lysgener

I miljøansøgningens afsnit 2.7.4 beskrives det, at udendørsbelysning ikke vil medføre væsentlige gener for de omkringboende.

Aabenraa Kommune stiller vilkår, til at der ikke må forekomme væsentlige lysgener for de omkringboende, og at dette vurderes af tilsynsmyndigheden.

Uhygiejniske forhold

Da døde dyr opbevares overdækket og på fast bund, samt at der forebygges mod skadedyr i den daglige drift, vurderer Aabenraa Kommune, at der, som følge af det ansøgte, ikke sker en væsentlig indvirkning på miljøet, hvad angår uhygiejniske forhold.

Miljøbeskyttelseslovens affaldshierarki

Husdyrbruget er forpligtet til at overholde Aabenraa Kommunes til enhver tid gældende regulativ for erhvervsaffald, hvorfor det vurderes, at kravet om iagttagelse af miljøbeskyttelseslovens affaldshierarki er overholdt.

Bedste tilgængelige teknik (BAT)

BAT Ammoniakemission

Der er et krav om vurdering af de væsentlige virkninger på miljøet og anvendelse af den bedste tilgængelige teknik (BAT) for reduktion af ammoniakemissioner, når produktionen medfører en ammoniakemission på mere end 750 kg NH₃-N pr. år.

Anvendelse af den bedste tilgængelige teknik (BAT) i forhold til ammoniakemission fra anlægget er omsat til et bestemt krav til størrelsen af ammoniakemission, der må komme fra husdyrbruget. Beregningerne i husdyrgodkendelse.dk viser, at BAT-kravet til ammoniakemission fra husdyrbruget er 3.216 kg NH₃-N pr. år, og at den faktiske emission er 3.216 kg NH₃-N pr. år. BAT-kravet for husdyrbruget er således overholdt.

Der er stillet driftsvilkår til renholdelse af staldarealer for at undgå forurening med ammoniak, som går ud over forudsætningerne i beregningerne i husdyrgodkendelse.dk. Desuden stilles der vilkår til, at staldafsnit med dybstrøelse skal strøs med halm eller andet tørstof i mængder, der sikrer, at dybstrøelsesmåtten altid er tør i overfladen, da det indgår i forudsætningen for ammoniakemissionsberegningen.

Øvrige krav

Brugen af naturressourcer

I miljøansøgningens afsnit 2.8.3, 2.8.5 og 2.8.6 er det forventede forbrug af olie og kemikalier, energi og vand beskrevet.

Aabenraa Kommune vurderer, at det opgjorte forbrug af naturressourcer er acceptabelt taget husdyrbrugets størrelse i betragtning, og at det i øvrigt ikke vil medføre væsentlige miljøgener, hvorfor der ikke stilles vilkår til energi- og vandforbruget på ejendommen.

Vurdering af om husdyrbruget har tilstrækkelig opbevaringskapacitet til husdyrgødning

Der er redegjort for håndtering og opbevaring af husdyrgødning i miljøansøgningens afsnit 2.1.2. På ejendommen er der en samlet opbevaringskapacitet af gylle på 4.040 m³ fordelt på ejendommens 2 gyllebeholdere.

Regnvand fra det befæstede udleveringsareal samt regnvand fra vaskepladsen bliver ledt til gyllebeholderne. Fra det befæstede areal bliver der årligt fraledt 226 m³ vand til gyllebeholderne, som derfor medregnes i opbevaringskapacitet.

Med en forventet produktion på 8.000 slagtesvin (30-120 kg), vil der være en årlig husdyrgødningsproduktion på 4.901 m³.

Husdyrbruget har derved en opbevaringskapacitet på 9,89 måneder, hvorved lovkravet om minimum 9 måneders opbevaringskapacitet er overholdt.

Vurdering af om afstandskrav er overholdt

Alle afstandskrav jf. husdyrbruglovens §§ 6-8 overholdes, på nær afstandskravet på 15 m til offentlig vej og privat fællesvej, jf. husdyrbruglovens § 8, stk. 1, pkt. 4. I forbindelse med etableringen af den brede stald i 2007, blev der meddelt dispensation til dette afstandskrav, så den brede stald kunne etableres tættere på vejskellet.

Dispensationen blev meddelt den 4. juni 2007. Da den ansøgte ændring i dyretype fra slagtesvin til flexgruppe ikke medfører forøget forurening, vurderer Aabenraa Kommune, at der ikke skal søges om fornyet dispensation fra afstandskravet.

Vurdering af, om husdyrbruget er forureningsmæssigt og teknisk eller driftsmæssigt forbundet med andre husdyrbrug

Ansøger ejer og lejer flere svinebrug i Aabenraa Kommune og Sønderborg Kommune, som er angivet i miljøansøgningens afsnit 2.3. Det nærmeste af ansøgers andre svinebrug er Flensborgvej 101, 6360 Tinglev, som ligger ca. 2,7 km østsydøst for Julianehåbvej 52. Aabenraa Kommune vurderer, at ejendommene ikke opfylder

kriterierne om forureningsmæssigt og teknisk eller driftsmæssigt forbundenhed, grundet afstanden mellem ejendommene, og da de kan drives og sælges særskilt. Afstanden mellem husdyrbrugene er større end 50 % af den ukorrigerede geneafstand til enkeltbolig, hvorved husdyrbrugene ikke er forureningsmæssige forbundne.

Samspillet mellem faktorer og sårbarhed i forhold til risici for større ulykker m.v.

I miljøansøgningens afsnit 2.9 er der beskrevet, hvad der gøres for at beskytte nærmiljøet og grundvandet. Aabenraa Kommune vurderer, at der gøres tilstrækkeligt for at sikre, at der ikke sker en forurening med husdyrgødning, ved at gyllebeholderne er tilmeldt 10 års beholderkontrol, og ved at man er opmærksom på hvad man skal gøre, hvis der skulle ske et gylleudslip.

Aabenraa Kommune vurderer endvidere, at der ikke er nogen risiko for forurening af vandløb, da det nærmeste vandløb er beliggende ca. 500 m mod syd.

Samlet vurdering

Vurdering af VVM og BAT

På baggrund af de stillede vilkår og ovenstående begrundelse for og særkender på husdyrbruget er det Aabenraa Kommunes samlede vurdering, at det ansøgte projekt overholder anvendelse af den bedste tilgængelige teknik (BAT), og at projektet ikke indebærer væsentlige indvirkninger på miljøet, herunder i forhold til omgivelsernes sårbarhed og kvalitet, i forhold til navnlig:

- Landskabelige værdier
- Natur med dens bestande af vilde planter og dyr og deres levesteder, herunder områder, der er beskyttet mod tilstandsændringer eller fredet udpeget som internationalt naturbeskyttelsesområde eller udpeget som særlig sårbart overfor næringsstofpåvirkning
- Jord, grundvand og overfladevand
- Lugt-, støj-, rystelser-, støv-, flue-, transport-, og lysgener, uhygiejniske forhold, affaldsproduktion mv.

Vurdering af ansøgningens miljømæssige påvirkning

Aabenraa Kommune vurderer på baggrund af ovenstående og af miljøansøgningens afsnit 3, at ansøgningen om miljøtilladelse ikke vil påvirke miljøet væsentligt, og at ansøgningen derfor ikke omfattes af kravet om, at der skal indsendes en miljøkonsekvensvurdering.

Lovgrundlag

Ansøgningen er behandlet i henhold til kravene i lovbekendtgørelse nr. 520 af 1. maj 2019 om husdyrbrug og anvendelse af gødning m.v. med senere ændringer (husdyrbrugloven) med tilhørende bekendtgørelse nr. 300 af 20. marts 2024 om godkendelse og tilladelse m.v. af husdyrbrug (husdyrgodkendelsesbekendtgørelsen).

Gældende lovgivning og generelle regler for driften af en landbrugsejendom og håndtering af diverse produkter anvendt på ejendommen forudsættes kendt og skal følges.

Husdyrbruget har et produktionsareal større end 100 m² og en ammoniakemission mindre end 3.500 kg NH₃-N pr. år samt færre stipladser end IE-stipladsgrænserne for slagtesvin. Husdyrbruget er derfor omfattet af husdyrbruglovens § 16b og er tilladelsespligtigt med Aabenraa Kommune som tilladelses- og tilsynsmyndighed.

Udnyttelsesfrist

Miljøtilladelsen skal være udnyttet inden 6 år fra tilladelsen er meddelt. Tilladelsen anses som udnyttet, når byggeriet er færdigmeldt. Hvis tilladelsen kun er udnyttet delvist, bortfalder den del, der ikke er udnyttet.

Hvis tilladelsen indeholder lovliggørende dele anses, disse dele af tilladelsen som udnyttet fra meddelelsetidspunktet.

Revurdering af miljøtilladelsen

Miljøtilladelser efter husdyrbruglovens § 16b skal ikke revurderes.

Retsbeskyttelse

Med denne miljøtilladelse følger der 8 års retsbeskyttelse af husdyrbrugets indretning og drift. Retsbeskyttelsen gælder indtil den 10. december 2032.

Andre tilladelser og dispensationer

Aabenraa Kommune gør opmærksom på, at den meddelte tilladelse udelukkende omfatter forholdet til miljølovgivningen. Der skal derfor søges om en separat byggetilladelse, ændring af bygningsanvendelse, nedrivningstilladelse, afledning af tagvand eller lignende hos Aabenraa Kommune.

B. Vilkår for husdyrbruget

Vilkårene i denne miljøtilladelse skal, hvis ikke andet er anført, være opfyldt fra det tidspunkt, hvor miljøtilladelsen udnyttes.

Vilkår, der vedrører driften, skal være kendt af de ansatte, der er beskæftiget med den pågældende del af driften.

Denne miljøtilladelse meddeles på nedenstående vilkår. Konkrete bestemmelser i lovgivningen og bekendtgørelser, der generelt er gældende for alle husdyrbrug, er ikke stillet som vilkår for tilladelsen.

Afgørelse

- Vilkår 1. Virksomheden skal placeres, indrettes og drives i overensstemmelse med de oplysninger, der fremgår af det vedlagte ansøgningsmateriale, skema nr. 239 082, version 1, modtaget i Aabenraa Kommune den 17. september 2024, og med de vilkår, der fremgår af miljøtilladelsen.
- Vilkår 2. Denne miljøtilladelse skal altid være at finde på ejendommen, enten udskrevet eller digitalt, og være tilgængelig for ejer og medarbejdere. Dens indhold skal være driftsleder bekendt. Relevante vilkår skal være medarbejderne bekendt.

Indretning og drift

Husdyrhold, produktionsareal og staldsystem

- Vilkår 3. Husdyrbrugets stalde, gulvtyper og produktionsarealer skal være i overensstemmelse med nedenstående tabel:

Stald	Produktion	Staldstørrelse m ²	Produktionsareal m ²
Bred stald	Flexgruppe: Slagtesvin og smågrise; Fulddrænet gulv (kummer under hele arealet)	945	807
Smal stald	Flexgruppe: Slagtesvin og Smågrise; 50-75 % fast gulv	847	633
Hestestald	Flexgruppe: Alle kvæg, heste, får og geder; Dybstrøelse	567	80
I alt			1.520

- Vilkår 4. Der må ikke være over 2.000 slagtesvin (over 30 kg) på stald ad gangen.
- Vilkår 5. Husdyrbruget skal indrettes med stalde og opbevaringsanlæg som vist på nedenstående kort. Dyretyper og staldsystem må ikke ændres, og størrelsen på produktionsarealerne må ikke øges, i forhold til det der fremgår af vilkår 3.



Opbevaring af fast husdyrgødning, dybstrøelse og kompost

Vilkår 6. I staldafsnit med dybstrøelse skal der strøs med halm eller andet tørstof i mængder, der sikrer, at dybstrøelsesmåtten altid er tør i overfladen.

Opbevaring og håndtering af flydende husdyrgødning

Vilkår 7. Hvis gyllen ikke suges direkte over i gyllevogn med påmonteret læssekran, skal påfyldning af gyllevogn foregå på støbt plads med afløb til opsamlingsbeholder. Pladsen skal rengøres for spild af flydende husdyrgødning umiddelbart efter en periode med daglig påfyldning er afsluttet.

Vilkår 8. Traktordrevne pumper skal, når de ikke anvendes, og ikke er under opsyn, f.eks. ved arbejdsdagens ophør, afbrydes ved kraftoverførselsakslen. Traktoren skal aflåses eller helt frakobles pumpeudstyret.

Placering og konstruktion af anlæg

Vilkår 9. Såfremt de eksisterende gyllebeholdere forsynes med fast teltoverdækning (frivilligt tiltag), skal farven på teltdugen være grå.

Lugt

Vilkår 10. Der skal til stadighed opretholdes en god staldhygiejne. Det skal bl.a. sikres at gulve holdes tørre, at gødnings- og foderrester i staldene fjernes, og at fodringssystemer holdes rene.

Øvrige emissioner og gener

Støj

Vilkår 11. Bidraget fra landbruget på Julianehåbvej 52, 6360 Tinglev til det ækvivalente, korrigerede støjniveau i dB(A) må i det åbne land og ved samlet bebyggelse ikke overskride følgende værdier, som angivet i Miljøstyrelsens vejledning nr. 5/1984 "Ekstern støj fra virksomheder":

	Mandag – Fredag Kl. 07.00 – 18.00 Lørdag Kl. 07.00 – 14.00	Mandag – Fredag Kl. 18.00 – 22.00 Lørdag kl. 14.00 – 22.00 Søndag og helligdage Kl. 07.00 – 22.00	Alle dage Kl. 22.00 – 7.00
	dB(A)	dB(A)	dB(A)
Det åbne land	55	45	40
Samlet bebyggelse i landzone	45	40	35

Støjgrænserne må i det åbne land ikke overskrides ved nærmeste nabos udendørs opholdsarealer, maks. 15 m fra beboelsen. Støjgrænserne må i samlet bebyggelse og byzone ikke overskrides noget sted i området. Markarbejde med traktorer og landbrugsmaskiner er ikke omfattet af ovennævnte støjgrænser.

- Vilkår 12. Hvis tilsynsmyndigheden, på baggrund af en orienterende støjmåling, finder det nødvendigt, skal den ansvarlige for husdyrbruget dokumentere, at de i vilkår 11 fastsatte støjgrænser overholdes. Tilsynsmyndigheden kan dog kun kræve dette dokumenteret en gang årligt.

Målingerne/beregningerne skal være en "Miljømåling – ekstern støj", og skal udføres af en person eller firma, som findes på Miljøstyrelsens sidste reviderede liste over firmaer/personer, der er godkendte til at udføre "Miljømåling – ekstern støj". Udgifterne til støjmålingen afholdes af husdyrbruget.

Støv, lys og rystelser

- Vilkår 13. Driften må ikke medføre væsentlige støv- og lysgener eller gener i form af rystelser uden for ejendommens eget areal. Dette vurderes af tilsynsmyndigheden.

Skadedyr

- Vilkår 14. Der skal på husdyrbruget foretages effektiv fluebekæmpelse som minimum i overensstemmelse med de nyeste fastsatte retningslinjer fra Aarhus Universitet, Institut for Agroøkologi.
- Vilkår 15. Opbevaring af foder skal ske på en sådan måde, at der ikke opstår risiko for tilhold af skadedyr (rotter mv.).

Jord, grundvand og overfladevand

Spildevand

- Vilkår 16. Kemikalier, medicin, foderstoffer m.v., skal opbevares, således at de ikke kan ledes til jord, grundvand eller overfladevand, hvis der måtte ske udslip. Et eventuelt spild af sådanne stoffer med fare for forurening skal straks opsamles.
- Vilkår 17. Afledning af spildevand skal foregå som beskrevet i miljøtilladelsens afsnit om 'Jord, grundvand og overfladevand'.
- Vilkår 18. Vask af maskiner og redskaber, hvorfra der kan forekomme gødnings- og sprøjterester, skal foregå på støbt plads med tæt bund og med bortledning af spildevandet til gyllebeholder.

Olie og diesel

Vilkår 19. Der skal på ejendommen altid forefindes egnet materiale til opsamling af oliespild.

Vilkår 20. Olie og diesel, herunder spildprodukter, skal opbevares i overjordiske beholdere på fast bund uden afløb, så spild kan opsamles.

Egenkontrol

Generelt

Vilkår 21. Bedriftens årsproduktion skal kunne dokumenteres ved tilsyn i henhold til vilkår 3. Kvitteringer for aflevering af farligt affald og andre dokumentationer for vilkårenes overholdelse skal forevises Aabenraa Kommune på forlangende.

Teltoverdækning på gyllebeholdere

Vilkår 22. Der skal føres en logbog for gyllebeholderne, hvori eventuelle skader på teltoverdækningen noteres med angivelse af dato for skaden samt dato for reparation. Logbogen skal opbevares på husdyrbruget i mindst fem år og forevises på tilsynsmyndighedens forlangende.

Beredskabsplan

Vilkår 23. På husdyrbruget skal der forefindes en opdateret beredskabsplan. Beredskabsplanen skal opbevares på et kendt og tilgængeligt sted for alle medarbejderne. Den skal ajourføres løbende og minimum 1 gang årligt. Datoen for ajourføringen skal fremgå af planen. Ved ansættelse af udenlandsk arbejdskraft skal beredskabsplanen oversættes til et sprog de forstår. I tilfælde af uheld skal beredskabsplanens forskrifter følges.

Vilkår 24. Beredskabsplanen skal gennemgås med nyansatte, når de tiltræder og derefter med de ansatte mindst én gang årligt

C. Offentlighed og klagevejledning

Naboorientering og partshøring

Et udkast til miljøtilladelsen blev den 19. november 2024 sendt i høring hos ansøger, parter, naboer og andre berørte. Der var en frist på 19 dage til at fremsende kommentarer.

Annoncering og afgørelse

Den meddelte miljøtilladelse bliver offentligt annonceret på Aabenraa Kommunes hjemmeside den 10. december 2024, og afgørelsen bliver fremsendt til de klageberettigede.

Du har ifølge forvaltningslovens⁷ § 9 ret til aktindsigt i alle dokumenter, der vedrører sagen. Eventuel aftale herom skal aftales med Team Miljøs landbrugsgruppe på landbrug@aabenraa.dk.

Klagevejledning

Miljøtilladelsen kan i medfør af husdyrbrugloven § 76 påklages til Miljø- og Fødevarerklagenævnet.

Hvis du ønsker at klage over denne afgørelse, kan du klage til Miljø- og Fødevarerklagenævnet. Du klager via Klageportalen, som du finder et link til på forsiden af www.naevneneshus.dk. Klageportalen ligger på www.borger.dk og www.virk.dk. Du logger på www.borger.dk eller www.virk.dk, ligesom du plejer, typisk med NEM-ID. Klagen sendes gennem Klageportalen til Aabenraa Kommune, der har truffet afgørelsen. En klage er indgivet, når den er tilgængelig for kommunen i Klageportalen. Når du klager, skal du som privatperson betale et gebyr på kr. 900. For virksomheder og organisationers vedkommende er gebyret på 1.800 kr. Du betaler gebyret med betalingskort i Klageportalen.

Miljø- og Fødevarerklagenævnet skal som udgangspunkt afvise en klage, der kommer uden om Klageportalen, hvis der ikke er særlige grunde til det. Hvis du ønsker at blive fritaget for at bruge Klageportalen, skal du sende en begrundet anmodning til Aabenraa Kommune, der har truffet afgørelse i sagen. Aabenraa Kommune videregiver herefter anmodningen til Miljø- og Fødevarerklagenævnet, som træffer afgørelse om, hvorvidt din anmodning kan imødekommes.

Klagefristen udløber 4 uger efter, at afgørelsen er meddelt. Er afgørelsen offentligt bekendtgjort, regnes klagefristen dog altid fra bekendtgørelsen. Hvis klagefristen udløber på en lørdag eller helligdag, forlænges fristen til den følgende hverdag.

Afgørelsen annonceres offentligt den 10. december 2024 på Aabenraa Kommunes hjemmeside. En eventuel klage skal være modtaget senest den 7. januar 2025, der er dagen for klagefristens udløb.

Aabenraa Kommune kan oplyse, at det af husdyrbrugloven § 81, stk. 1 fremgår, at en klage ikke har opsættende virkning, med mindre Miljø- og Fødevarerklagenævnet bestemmer andet.

Når Aabenraa Kommune modtager en klage, underretter kommunen straks ansøger om klagen.

⁷ LBKG nr. 433 af 22. april 2014 Forvaltningsloven

Afgørelsen kan påklages af:

- Afgørelsens adressat
- Miljøministeren, når væsentlige nationale eller internationale interesser er berørt.
- Enhver, der har en individuel, væsentlig interesse i sagens udfald
- Styrelsen for Patientsikkerhed
- Danmarks Fiskeriforening, Ferskvandsfiskeriforeningen for Danmark, Arbejderbevægelsens Erhvervsråd og Forbrugerrådet, alle i henhold til lovens § 85
- Lokale foreninger og organisationer, i henhold til lovens § 86
- Landsdækkende foreninger og organisationer, i henhold til lovens § 87

Søgsmål til prøvelse af afgørelsen skal være anlagt inden 6 måneder efter, at afgørelsen er offentligt bekendtgjort.

Udkastet til miljøtilladelsen er forud for meddelelse af tilladelsen blevet sendt til ansøger og ansøgers rådgiver, parter, naboer og andre berørte (beboelser der er beliggende inden for det beregnede konsekvensområde for lugtemission, jf. afsnit D).

Den 10. december 2024



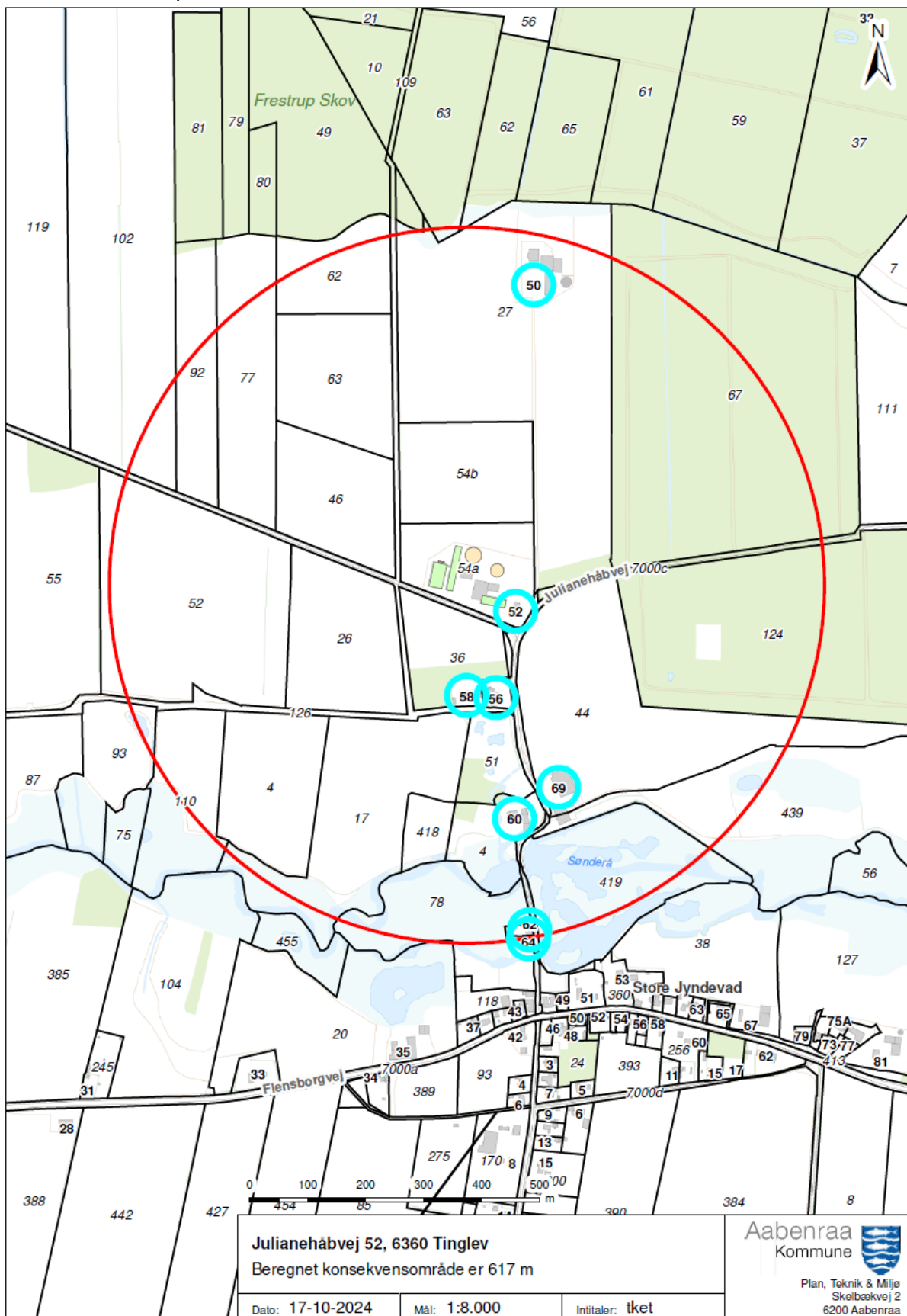
Tine Oerter Trane
Miljøsagsbehandler
Team Miljø
Byg, Natur & Miljø

Aabenraa Kommune
Skelbækvej 2, 6200 Aabenraa

D. Kommunens bilag

Lugtkonsekvenszonen

Aabenraa Kommune har udarbejdet et kort over lugtkonsekvenszonen med en konsekvenszone på 617 meter:



E. Miljøansøgningen

Ansøger har indsendt en ansøgning om miljøtilladelse med tilhørende bilag. Det er miljørådgiver Ulla Refshammer Pallesen, Spiras, der har udarbejdet ansøgningsmaterialet

Ansøgningen med bilag er vedlagt på de følgende sider.



Ansøgning om § 16 b miljøtilladelse

Julianehåbvej 52
6360 Tinglev

Ansøgning om godkendelse af produktionsarealer i eksisterende stalde
skema 239082 i www.husdyrgodkendelse.dk



• **Kolding**
Niels Bohrs Vej 2
7634 1700

• **Vojens**
Billundvej 3
7320 2600

• **Aabenraa**
Jens Terp-Nielsens Vej 13
7436 5000

• **Odense**
Munkehatten 1A th
7436 5000

spiras.dk

Datablad (A1, A2, A3, A4, A5)

Ejer af husdyrbruget	Hans Jesper Hansen Skyttehusvej 5 6330 Padborg Mobil: 4044 6891 jesper@stovgaard.dk
Husdyrbrugets adresse	Julianehåbvej 52 6360 Tinglev
CVR-nummer	25176642
CHR-nummer	49687
Kommune	Aabenraa Kommune
BFE-nr.	9664013
Matrikel-nr.	Matrikel: 54a – Stade, Burkal
Andre husdyrbrug drevet af ansøger	Se pkt. 2.3
Biaktiviteter	Ingen biaktiviteter
Ansøgningskema	241760
Rådgiver	Ulla Refshammer Pallesen Spiras, CVR-nr. 21111511 upa@spiras.dk Tlf.: 6155 8262

Forord / læsevejledning

Denne ansøgning beskriver det ansøgte projekt på Julianehåbvej 52, 6360 Tinglev. Ansøgningen indeholder sammen med ansøgningsskemaet i Husdyrgodkendelse.dk alle de oplysninger, der skal indsendes i forbindelse med en ansøgning om § 16 b tilladelse efter husdyrbrugloven¹ samt bekendtgørelse om godkendelse og tilladelse m.v.² De angivne parenteser med bogstaver og tal i de følgende overskrifter henviser til oplysningskravet jf. bilag 1 i bekendtgørelsen.

Tabeller og figurer (skærmdumps fra Husdyrgodkendelse.dk) er angivet uden kildehenvisning. Øvrige figurer og tabeller er angivet med kildehenvisning.

Der er indsendt regneark for kapacitetsberegning for husdyrgødning samt opgørelse af produktionsarealerne. Det antages, at det er tilstrækkeligt at offentliggøre word-dokumentet i forbindelse med sagsbehandlingen.

Ansøgningen er udarbejdet på baggrund af oplysninger fra Hans Jesper Hansen, som indestår for, at oplysningerne om selve husdyrbruget er korrekte. Beregning af produktionsarealer er foretaget ud fra staldtegninger samt oplysning fra ansøger om størrelsen af foderkrybber.

¹ Bekendtgørelse af lov om husdyrbrug og anvendelse af gødning m.v. LBK nr 520 af 01/05/2019

² Bekendtgørelse om godkendelse og tilladelse m.v. af husdyrbrug BEK nr 300 af 20/03/2024

Datablad (A1, A2, A3, A4, A5)	2
Forord / læsevejledning	3
1. Indledning	5
2. Husdyrbruget og det ansøgte	6
2.1 <i>Indretning og drift af anlægget (B1, B5)</i>	6
2.1.1 <i>Produktionsarealer</i>	6
2.1.2 <i>Opbevaring og håndtering af husdyrgødning</i>	7
2.1.3 <i>Drift af anlægget</i>	8
2.2 <i>Bygningsmæssige ændringer og anlægsarbejde (B2)</i>	8
2.3 <i>Kumulation og produktionsmæssig sammenhæng med andre husdyrbrug (A5, B3)</i>	9
2.4 <i>Husdyrbruget og det ansøgte beliggenhed samt generelle afstandskrav (B4)</i>	10
2.5 <i>Ammoniakemission og -deposition samt biodiversitet (B5, B4)</i>	13
2.6 <i>Lugtemission (B6, B4)</i>	16
2.7 <i>Øvrige emissioner og gener (B7)</i>	18
2.7.1 <i>Støj (B7)</i>	18
2.7.2 <i>Rystelser og vibrationer (B7)</i>	18
2.7.3 <i>Støv (B7)</i>	18
2.7.4 <i>Lys (B7)</i>	18
2.7.5 <i>Skadedyr (B7)</i>	18
2.7.6 <i>Transporter (B7)</i>	18
2.8 <i>Reststoffer, affald og naturressourcer (B8)</i>	19
2.8.1 <i>Døde dyr (B8)</i>	19
2.8.2 <i>Affald (B8)</i>	19
2.8.3 <i>Olie- og kemikalier (B7 og B8)</i>	19
2.8.4 <i>Råvarer (B7)</i>	20
2.8.5 <i>Energiforbrug (B8)</i>	20
2.8.6 <i>Vandressourcen og vandforbrug (B8)</i>	20
2.8.7 <i>Spildevand og restvand (B8)</i>	20
2.9 <i>Forurenings- og genebegrænsende tiltag (B7)</i>	21
2.10 <i>Klima</i>	21
2.11 <i>Forslag til egenkontrol (B7)</i>	22
2.12 <i>BAT-Ammoniakemission (B9)</i>	23
2.13 <i>Grænseoverskridende virkninger (B10)</i>	23
2.14 <i>Alternativer løsninger og 0-alternativet</i>	23
2.15 <i>Erhvervsmæssig nødvendighed</i>	23
2.16 <i>Oplysninger om konsulenten (A4)</i>	24
3. Screening af om projektet er omfattet af krav om miljøkonsekvensvurdering (D1-3)	24
4. Konklusion	24
5. Bilag	24

1. Indledning

Denne miljøansøgning indsendes for at få en § 16 b miljøtilladelse, så produktionen overgår til fri produktion på husdyrbrugets produktionsarealer i eksisterende stalde inden for de tilladte dyre- og gulvtyper samt ved overholdelse af de dyrevelfærdsmæssige mindstekrav til arealer mv. Endvidere ønskes tilladelse til at lovliggøre og udvide hestebokse og opsætning af 4 stk. fodersiloer samt at etablere en afhentningstank, hvor biogasanlæg kan afhente gylle. Da der ønskes at kunne indsættes smågrise både under og over 30 kg, ansøges om flex til at kunne producere både smågrise og slagtegrise.

Den nuværende produktionstilladelse til husdyrbruget er et påbud om ophævelse af miljøgodkendelse fra d. 16. december 2015, hvor produktionstilladelsen er fastsat til 8.100 slagtegrise 32-107 kg.

De nuværende regler bygger på nyeste viden. Det er således ikke antallet af dyr og dyrenes vægt, der er bestemmende for lugt- og ammoniakemissionen, men derimod produktionsarealernes størrelse. Produktionsarealerne defineres som det areal, hvor dyrene kan opholde sig og har mulighed for at afsætte gødning, og som dyrene ikke kun har kortvarig adgang til.

Da ansøgningen er en ansøgning om en § 16 b tilladelse, er det forudsat, at der aldrig kommer mere end 2.000 svin på stald ad gangen med en vægt på over 30 kg.

2. Husdyrbruget og det ansøgte

I dette kapitel beskrives husdyrbrugets indretning og drift, husdyrbrugets beliggenhed i forhold til omgivelserne, samt husdyrbrugets påvirkning af omgivelserne med hensyn til ammoniak- og lugtemission og -deposition, støj, støv, lys, skadedyr, transport, affald og forbrug af ressourcer.

2.1 Indretning og drift af anlægget (B1, B5)

Husdyrbrugets bygninger og anlæg ligger samlet. Stalde, gyllebeholdere, driftsbygninger og stuehuset mv. fremgår af figur 1 og bilag 1. Afhentningstanken bliver et opsamlingsanlæg og er derfor ikke indtegnet i ansøgningskemaet. Tanken fremgår af bilag 1. Bygningen BBR 3 (angivet som "Diverse opbevaring" på bilag 1) er udlejet. Ejer benytter maskinhusene til opbevaring af diverse maskiner. Stuehuset og hestestalden er ligeledes lejet ud.



Figur 1: Husdyrbrugets stalde og opbevaringsanlæg

2.1.1 Produktionsarealer

Det følger af husdyrgodkendelsesbekendtgørelsen, at der skal foretages beregninger for både den ansøgte drift, nudriften og driften for 8 år siden.

8 årsdrift og nudrift

Produktionsarealerne i nudrift og 8-års drift er uændrede. Kommunen har konstateret ved tilsyn, at der er heste på husdyrbruget, men oplyser, at der ikke er meddelt tilladelse hertil. Produktionsarealer til heste er derfor ikke vist i nudrift og ansøgt drift.

Stalde og produktioner							
Staldnavn		Staldstørrelse (m ²)	Ventilation	Kildehøjde	Produktion	Antal måneder udegående	Produktionsareal (m ²)
Bred stald	945	Mekanisk ventilation	6 m	(#592826)	Slagtesvin. Drænet gulv + spalter (33 %/ 67%)	0	807
Smal stald	847	Naturlig ventilation	3 m	(#592827)	Slagtesvin. Delvist spaltegulv, 50 - 75 % fast gulv	0	633
Sum							1440

Tabel 1: Stalde, ventilationsforhold, dyre- og gulvtype og produktionsarealer i nudrift og 8-års drift

Ansøgt drift

I ansøgt drift ansøges om flex til smågrise og slagtegrise på staldenes produktionsarealer. Endvidere ansøges om lovliggørelse af 4 dybstrøelsesbokse til heste på 4 m x 4 m samt yderlige en hesteboks på 4 m x 4 m i hestestalden i BBR 2. For at have mest mulig fleksibilitet ansøges om dybstrøelsesarealer til både kvæg, heste, får og geder.

Stalde og produktioner							
Staldnavn		Staldstørrelse (m ²)	Ventilation	Kildehøjde	Produktion	Antal måneder udegående	Produktionsareal (m ²)
Bred stald	945	Mekanisk ventilation	6 m	(#592831)	Flexgruppe: Slagtesvin og Smågrise; Fulldrænet gulv (kummer under hele arealet)	0	807
Smal stald	847	Naturlig ventilation	3 m	(#592829)	Flexgruppe: Slagtesvin og Smågrise; 50-75 % fast gulv	0	633
Hestestald	567	Naturlig ventilation	3 m	(#688523)	Flexgruppe: Alle kvæg, Heste, Får og Geder; Dybstrøelse	0	80
Sum							1520

Tabel 2: Stalde, ventilationsforhold, dyre- og gulvtype og produktionsarealer i ansøgt drift

2.1.2 Opbevaring og håndtering af husdyrgødning

Husdyrbrugets opbevaringsanlæg fremgår af tabel 3. Gyllebeholderen fra 1993 er fra Lundsby og gyllebeholderen fra 2003 er fra Perstrup. Begge gyllebeholdere er sidst kontrolleret i 2018.

Opbevaringslagre							
Navn	Lagertype	Yderligere oplysninger		Bedste tilgængelige opbevaringsteknik		Dimension	Areal (m ²)
Ansøgt drift							
Gyllebeholder på 2.400 m ³ fra 1993	Flydende						608
Gyllebeholder på 1.640 m ³ fra 1993	Flydende						409
Nudrift							
Gyllebeholder på 2.400 m ³ fra 1993	Flydende						608
Gyllebeholder på 1.640 m ³ fra 1993	Flydende						409
8 års drift							
Gyllebeholder på 2.400 m ³ fra 1993	Flydende						608
Gyllebeholder på 1.640 m ³ fra 1993	Flydende						409

Tabel 3: Opbevaringsanlæg på husdyrbruget

Der er ingen møddingsplads på husdyrbruget. Dybstrøelse fra hestene udmuges direkte til vogn og afsættes til nabo. Hestestalden er indrettet med pumpeump, hvorfra eventuel udsivende væske kan opsuges med dykpumpe, hvis det skulle blive nødvendigt.

Gylle udsluses ved rørudslusning fra staldene til fortank, hvorfra det pumpes til gyllebeholderne. Pt. udsluses hver uge.

Hvis der på et tidspunkt skal leveres gylle til afgangning på biogasanlæg, etableres afhentningstanken, og der vil blive udsluset gylle ugentligt. Såfremt afhentningstanken etableres, forventes det at blive en tank på knap

100 m³ med en højde over terræn på ca. 2,5-3 m med overløb til gyllebeholderen på 2.400 m³ og tanken vil få fast låg i form af beton- eller metallåg eller teltdug samt sugestuds.

Det forventes at gyllebeholderne teltoverdækkes i 2025. Gyllebeholdernes sider er ca. 2,2 m over terræn og teltoverdækningerne etableres med ca. 20 graders hældning. Telttoppene kommer således op i en højde på ca. 6,4 m og 7,3 m over terræn.

Det skønnes, at det maksimale dyrehold efter udvidelsen vil blive på ca. 8.000 slagtegrise 30-120 kg.

Husdyrgødningsbekendtgørelsens krav om minimum 9 måneders opbevaringskapacitet opfyldes ved opbevaring i husdyrbrugets gylleholdere. Der er fremsendt kapacitetsberegning for den forventede maksimale produktion.

Der er en vaskeplads på østsiden af den nordligste del af den smalle stald med afløb til fortanken. Vaskepladsen benyttes ikke pt. og det overvejes at lukke afløbet og lade regnvand løbe af på de omgivende arealer, hvor det vil sive ned. Der påfyldes ikke marksprøjte på husdyrbruget.

2.1.3 Drift af anlægget

Driften varetages af en ansat. Driften af anlægget er beskrevet i de følgende punkter. Jorden til husdyrbruget er udlejet.

Der er følgende faste procedurer på husdyrbruget:

- I løbet af dagen bliver dyr, anlæg, installationer og materiel holdt under opsyn
- Slidte dele repareres eller udskiftes løbende
- Der registreres dyr i CHR
- Gyllepumpningen overvåges og der tjekkes først om der er plads i gyllebeholderne
- Der er sundhedsrådgivning med dyrlægebesøg en gang om måneden
- Antal tilkørte dyr samt dyr kørt til slagteri og flyttet til andre husdyrbrug og dyr bortskaffet til DAKA registreres i Svineflyttedatabasen
- Der føres journal over medicinforbrug
- Indlægssedler for indkøbt foder gemmes. Der udarbejdes blanderecepter for foderblandinger og forbruget af foder registreres.
- Opgørelse over ressourceforbruget (brændstof, el, vand og foder) registreres årligt i forbindelse med regnskabet
- Der gennemføres kontrol af el-installationerne af autoriseret el-installatør ca. hvert 5. år, herunder termofotografering
- Der udføres egenkontrol af slukningsudstyr som udskiftes ved behov

2.2 Bygningsmæssige ændringer og anlægsarbejde (B2)

Husdyrbrugets eksisterende stalde, driftsbygninger, gylleholdere mv. fremgår af bilag 1.

Der er opsat 4 stk. fodersiloer på en betonplatform på nordsiden af den brede stald / BBR 9. Disse lovliggøres med denne ansøgning. Den sydligste af de 3 eksisterende fodersiloer på østsiden af den smalle stald er flyttet om til 3 nye fodersiloer. Fodersiloerne for enden af den brede stald er 2 stk. 32 m³ og 2 stk. 40 m³ gråhvide Tunetanke i fiberarmeret komposit. En fodersilo, der har været opstillet ved hestestalden, er fjernet. Der er fortsat opstillet to fodersiloer på 32 m³ på østsiden af den smalle stald. De eksisterende fodersiloer er ca. 10,4 m høje og de højeste af de nye siloer er ca. 12 høje.

Hesteboksene er etableret i en tidligere kvægstald.

De 2 kommende teltoverdækninger på de eksisterende gyllebeholdere bliver i grå pvc-dug med 20 graders hældning.

Det er endnu ikke besluttet, hvilket fabrikat der vælges for den eventuelle nye afhentningstank. Tanken bliver i betonelementer og får en diameter på maks. 6,5 m. Tanken forventes placeret ved siden af den eksisterende fortank, men kan også få en anden placering i tilknytning til en af gyllebeholderne.

Der er ikke planlagt nedrivning af bygninger eller anlæg med det ansøgte.

2.3 Kumulation og produktionsmæssig sammenhæng med andre husdyrbrug (A5, B3)

Ansøger har søer, smågrise og slagtegrise på en række adresser, der fremgår af tabellen nedenfor, dels i ejede og dels i lejede stalde.

CHR nr.	Adresse	Postnr.	By
47647	Simondysvej 11	6330	Padborg
47665	Simondysvej 12	6330	Padborg
47666	Pluskærvej 11	6330	Padborg
95088	Skyttehusvej 5	6330	Padborg
112878	Krathusevej 1	6330	Padborg
49772	Flensborgvej 101	6360	Tinglev
50898	Gl. Tøndervej 21	6360	Tinglev
21785	Ravnskobbøl 1	6400	Sønderborg
48710	Skolevænget 17	6430	Nordborg
48826	Dohøjvej 4	6430	Nordborg
48898	Skolevænget 26	6430	Nordborg
85409	Nedervej 16	6430	Nordborg
99276	Veesbækvej 10	6430	Nordborg
110024	Veesbækvej 24	6430	Nordborg

Tabel 4: Oversigt over andre husdyrbrug der drives af ansøger

Flensborgvej 101, som er det husdyrbrug, der ligger tættest på, ligger ca. 2,7 km østsydøst for Julianehåbvej 52.

Ifølge Husdyrgodkendelsesbekendtgørelsen regler for samdrift, så er husdyrbrugene på Julianehåbvej 52 og Flensborgvej 101 ikke forureningsmæssigt forbundne, da der er mere end 100 m mellem husdyrbrugenes fast placerede husdyranlæg, husdyrgødnings- og ensilageopbevaringsanlæg, samt at halvdelen af den ukorrigerede geneafstand til enkelt beboelse fra husdyrbruget på Julianehåbvej 52 er på 91,25 m (182,5 m/2)).

Det nærmeste husdyrbrug uden tilknytning til ansøgers bedrift, der ikke er et hobbybrug, er et malkekvæghold på Flensborgvej 80 ca. 1,7 km sydøst for husdyrbruget.

Nærmeste nabo, samlet bebyggelse, byzone og sommerhusområde ligger så langt væk (se punkt 2.6), at det vurderes, at der ikke kan opstå kumulative virkninger, hverken med hensyn til lugt, støj, rystelser og vibrationer, støv, lys, skadedyr, transporter, døde dyr eller andet.

Kumulation i forhold til ammoniak og kategori 1 natur er beskrevet under punkt 2.5.

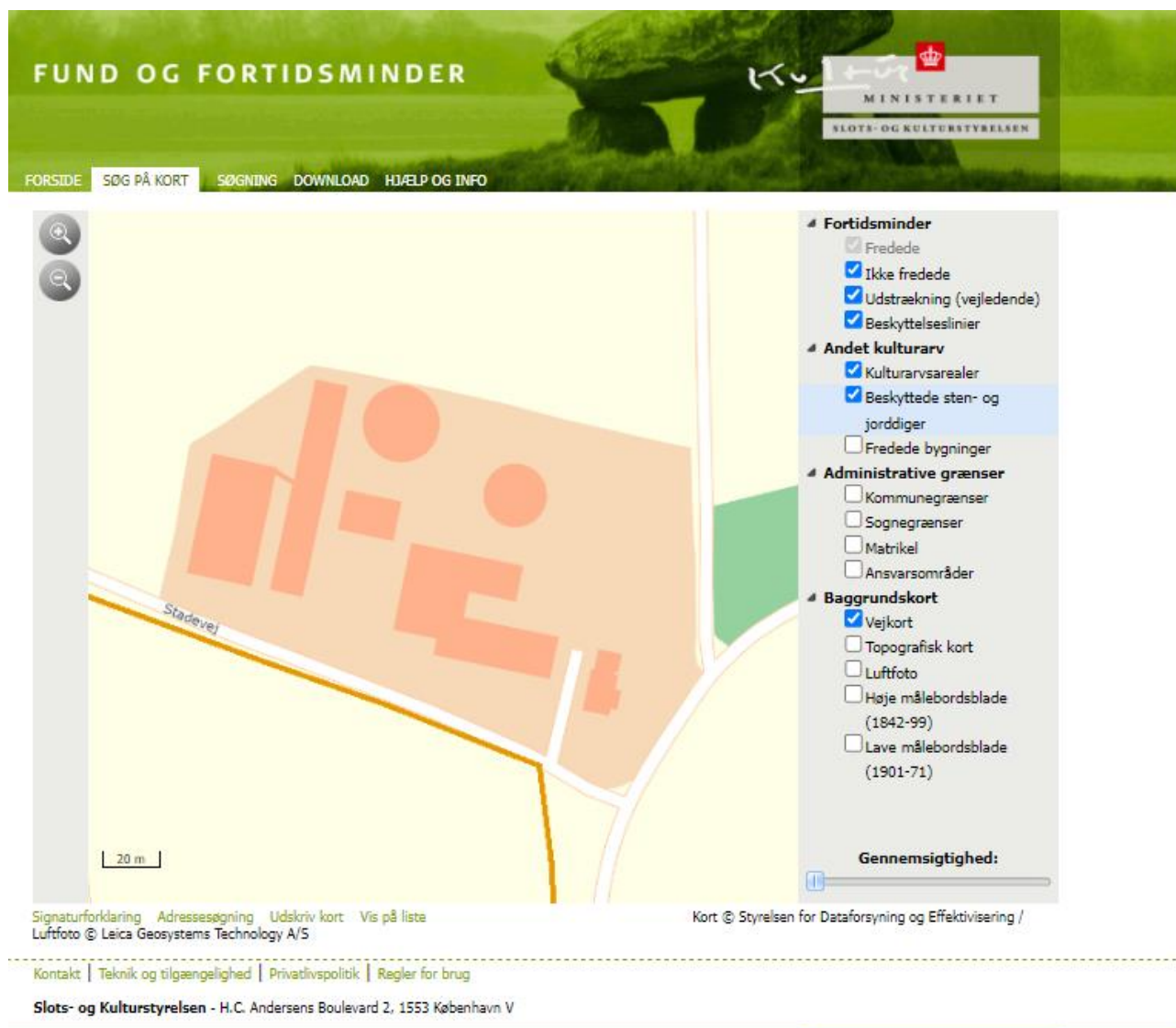
2.4 Husdyrbruget og det ansøgtes beliggenhed samt generelle afstandskrav (B4)

Landskabelige udpegninger, naturudpegninger og kulturarv

Ifølge Plandata.dk ligger husdyrbruget i landzone uden for lokal- eller kommuneplanlagte områder. I forhold til landskabelige udpegninger ligger husdyrbruget inden for udpegningen Bevaringsværdigt landskab og Større sammenhængende landskaber, men uden for Særligt værdifuldt landbrugsområde, Geologiske bevaringsværdier og Kystnærhedszonen.

Husdyrbruget ligger endvidere uden for områder, der er udpeget som eksisterende eller potentielle Økologiske forbindelser, men inden for potentielle Naturbeskyttelsesområder. Det virker underligt, at kommunen har valgt at lægge en udpegnings hen over et eksisterende lovligt etableret husdyrbrug.

Bygningerne er primært i hvide og lysegrå farver med sider i betonelementer, letbetonsten og metalplader med grå tage i metal og fibercement, dog er maskinhuset etableret med grønne stålplader og stuehuset i røde mursten.



Figur 2: Kortudsnit fra www.kulturarv.dk/fundogfortidsminder/Kort/,

Den gule streg på ovenstående kortudsnit er et fredet dige.

Betonfundamentet til de nye fodersiler berører kun det allerøverste jordlag, og er støbt på et sted, hvor der i forvejen har været gravet i forbindelse med etableringen af den brede stald.

De nye 40 m³ fodersiloer er kun ca. 1,6 m højere end de eksisterende fodersiloer, hvorfor de ikke vil fremstå markant højere end de eksisterende fodersiloer. Da siloerne er opstillet i tilknytning til gavlen af den brede stald, vil husdyrbruget fortsat fremstå samlet.

Afstandskrav

Husdyrbruglovens § 6 og § 7 overholdes, idet husdyrbruget ligger mere end 50 m fra:

- eksisterende eller ifølge kommuneplanens rammedel fremtidigt byzone- eller sommerhusområde,
- område i landzone, der i lokalplan er udlagt til boligformål, blandet bolig- og erhvervsformål eller til offentlige formål med henblik på beboelse, institutioner, rekreative formål og lign.,
- en nabobeboelse

samt mere end 10 m fra

- ammoniakfølsomme naturtyper beliggende inden for internationale naturbeskyttelsesområder
- nærmere bestemte ammoniakfølsomme naturtyper beliggende uden for internationale naturbeskyttelsesområder

I tabellen herunder er afstande jf. Husdyrbruglovens § 6 stk. 1 nr. 4 samt § 8 stk. 1 vist.

Nærmeste sø - Vandløb og søer over 100 kvm		
Type	Navn	Afstand [m]
Driftsbygning	Fodersilo 4	260
Staldbygning	Hestestald	188
Gødningslager	Gyllebeholder på 1.640 m ³ fra 1993	237

Naboskel - Naboskel		
Type	Navn	Afstand [m]
Driftsbygning	Fodersilo 4	168
Staldbygning	Smal stald	131
Gødningslager	Gyllebeholder på 1.640 m ³ fra 1993	93

Nærmeste nabobeboelse - Nabobeboelse		
Type	Navn	Afstand [m]
Driftsbygning	Fodersilo 4	234
Staldbygning	Hestestald	141
Gødningslager	Gyllebeholder på 1.640 m ³ fra 1993	193

Nærmeste boring jf. Jupiterdatabasen - Vandforsyningsanlæg (ikke almen)		
Type	Navn	Afstand [m]
Driftsbygning	Fodersilo 1	82
Staldbygning	Bred stald	45
Gødningslager	Gyllebeholder på 2.400 m ³ fra 1993	123

Tabel 5: Afstande jf. Husdyrbruglovens § 6 stk. 1 nr. 4 og § 8 stk. 1

Nærmeste aktive vandværksboring jf. Jupiterdatabasen - Vandforsyningsanlæg (almen)		
Type	Navn	Afstand [m]
Driftsbygning	Fodersilo 1	3778
Staldbygning	Bred stald	3746
Gødningslager	Gyllebeholder på 2.400 m ³ fra 1993	3824

Nærmeste vej - Offentlig vej og privat fællesvej		
Type	Navn	Afstand [m]
Driftsbygning	Fodersilo 1	55
Staldbygning	Bred stald	10
Gødningslager	Gyllebeholder på 2.400 m ³ fra 1993	87

Stuehus - Beboelse på samme ejendom		
Type	Navn	Afstand [m]
Driftsbygning	Fodersilo 4	141
Staldbygning	Hestestald	15
Gødningslager	Gyllebeholder på 1.640 m ³ fra 1993	57

Nærmeste levnedsmiddelvirksomhed? - Levnedsmiddelvirksomhed		
Type	Navn	Afstand [m]
Driftsbygning	Fodersilo 1	5394
Staldbygning	Bred stald	5389
Gødningslager	Gyllebeholder på 2.400 m ³ fra 1993	5434

Tabel 5: Afstande jf. Husdyrbruglovens § 6 stk. 1 nr. 4 og § 8 stk. 1 – fortsat

Afstandskravene fra stalde og gylleholdere til vandløb (herunder dræn) og søer større end 100 m², offentlig vej og privat fællesvej samt beboelse på samme ejendom er 15 m - afstandskravene til vandforsyningsanlæg, der ikke er til almen vandforsyning og til levnedsmiddelvirksomhed er på 25 m - afstandskrav til naboskel er på 30 m og afstandskrav til vandforsyningsanlæg til almen vandforsyning og nærmeste nabobeboelse er på 50 m. Husdyrgodkendelse.dk opgiver afstanden fra nærmeste stald, lager eller indtegnet anden bygning i forhold til de forskellige udpegninger (markører). Markørerne er valgt, så de er tættest muligt på stalde og gylleholdere.

På kortudsnittet på figur 3 er vist nærmeste sø, naboskel, nabobeboelse, ikke almene vandboring (markvandingsboring), offentlige vej samt beboelsen på husdyrbruget. Nærmeste levnedsmiddelvirksomhed og vandværksboring ligger så langt væk, at de nærmeste øvrige punkter ikke ville kunne ses ordentligt på kortudsnittet, hvis alle punkter skulle vises.



Figur 3: Oversigtskort over nærmeste markører

Alle afstandskrav overholdes, bortset fra afstandskravet fra den brede stald til vejskel til Stadevej. I forbindelse med etableringen af den brede stald blev der i 2007 meddelt dispensation til at placere stalden 8 m fra vejen.

2.5 Ammoniakemission og -deposition samt biodiversitet (B5, B4)

Ud fra oplysningerne om størrelsen af produktionsarealerne, dyre- og gultype i ansøgt drift, nudrift og 8-års drift samt evt. oplysninger om miljøteknologier beregnes husdyrbrugets ammoniakemission i de tre drifter. Der benyttes ingen miljøteknologier.

Ammoniakemissionen fra stalde og opbevaringslagre fremgår af tabel 6.

Driftstype:	Ammoniakemission fra staldafsnit (kg NH ₃ -N/år)	Ammoniakemission fra lagre (kg NH ₃ -N/år)	Ammoniakemission fra husdyrbruget (kg NH ₃ -N/år)
Ansøgt drift	2809,5	406,9	3216,4
Nudrift	2742,3	406,9	3149,2
8 års-drift	2742,3	406,9	3149,2

Tabel 6: Ammoniakemission fra staldafsnit, opbevaringslagre og totalt fra husdyrbruget

De nærmeste naturtyper i forhold til husdyrbruget er udpeget (se figur 4).



Figur 4: Husdyrbrugets placering i forhold til alle udpegede naturområder

Husdyrbrugets ammoniakemission må ikke give anledning til væsentlige påvirkninger af naturområder, der er beskyttede af europæisk lovgivning (Natura 2000 områder). Der må heller ikke ske påvirkning af naturområder, der er beskyttet af dansk lovgivning eller som kan være leve- eller ynglelokaliteter for særligt beskyttede dyrearter (bilag IV arter).

I tabel 7 ses de specifikke krav for maksimal total- og merdeposition af ammoniak til kategori 1 og 2 natur, samt krav der kan stilles til kategori 3 natur.

Ammoniakfølsom natur	Beskrivelse	Krav
Kategori 1	Ammoniakfølsomme Natura 2000-naturtyper uanset størrelse jf. bilag 3 pkt. D i bekendtgørelse om godkendelse og tilladelse m.v. af husdyrbrug hvis de er beliggende inden for et Natura 2000 område og er omfattet af udpegningsgrundlaget og kortlagt, samt heder og overdrev inden for et Natura 2000 område som er omfattet af § 3 i NBL3 (dvs. større end 2.500 m ²)	Max. Totaldeposition (stald og lager) afhængig af antal husdyrbrug i nærheden*): 0,2 kg N/ha/år ved > 1 husdyrbrug 0,4 kg N/ha/år ved 1 husdyrbrug 0,7 kg N/ha ved 0 husdyrbrug.
Kategori 2	Ammoniakfølsomme naturtyper som ligger udenfor Natura 2000 område: højmoser, lobeliesøer, heder der i sig selv er større end 10 ha og omfattet af § 3 i NBL og overdrev der i sig selv er større end 2,5 ha og omfattet af § 3 i NBL.	Max. totaldeposition på 1,0 kg N/ha pr. år.
Kategori 3	Ammoniakfølsomme naturtyper der ikke er omfattet af kategori 1 og 2 og som ligger uden for Natura 2000 område i form af heder, moser og overdrev der er omfattet af § 3 i NBL samt ammoniakfølsomme skove. For at være ammoniakfølsom skal skove være større end 0,5 ha og mere end 20 m bred og bevokset med træer, der danner eller inden for et rimeligt tidsrum vil danne en sluttet skov af højstammede træer og 1) hvor der har været skov på arealet i lang tid (i størrelsesorden mere end ca. 200 år), så der er tale om gammel »skovjordbund«, 2) hvor skoven er groet frem af sig selv på et naturareal, fx tidligere hede, mose eller overdrev, så jordbunden ikke har været dyrket mark inden for en periode svarende til perioden for gammel »skovjordbund« (dvs. i størrelsesorden mere end ca. 200 år), eller	Kommunen vurderer konkret, om der skal fastsættes vilkår om max. merdeposition, og hvad det nødvendige krav til max. deposition skal være. Kravet må dog ikke være under en max. merdeposition på 1,0 kg N/ha pr. år

³ Bekendtgørelse af lov om naturbeskyttelse LBK nr 1392 af 04/10/2022

	3) hvor der i skoven er forekomst af naturskovindikerende eller gammelskogsarter, som er medtaget på listen "Arter, der er brugt ved prioritering af naturmæssigt særligt værdifulde skove omfattet af § 25 i lov om skove" og arterne har væsentlig, definerende betydning for skovens naturværdi.	
Beskyttede naturtyper der ikke hører under Kategori 1-3, men som efter en konkret vurdering, er ammoniakfølsomme.	Kan fx være enge, strandenge og søer	
<p>* Antallet af husdyrbrug ud over det ansøgte opgøres på følgende måde (kumulationsmodel):</p> <p>Antal husdyrbrug med en emission på mere end 150 kg NH₃-N pr. år indenfor 200 m</p> <p>Antal husdyrbrug med en emission på mere end 450 kg NH₃-N pr. år indenfor 200-300 m</p> <p>Antal husdyrbrug med en emission på mere end 750 kg NH₃-N pr. år indenfor 300-500 m</p> <p>Antal husdyrbrug med en emission på mere end 1.500 kg NH₃-N pr. år indenfor 500-1.000 m</p> <p>Antal husdyrbrug med en emission på mere end 5.000 kg NH₃-N pr. år indenfor 1.000-2.500 m</p>		

Tabel 7: Krav til maksimal total- og merdeposition af ammoniak

Navn:	Kategori:	Opretter:	Kumulation:	Ruhed natur:	Merdeposition (kg N/ha/år):		Totaldeposition (kg N/ha/år):
					8-års drift	Nudrift:	
Eng mod sydøst - OBS: Ikke kategori 3 natur!	Kategori 3	Ansøger	0	Bn	0,0	0,0	0,3
Udpeget kategori 3 skov - tilgroet lysåbent	Kategori 3	Ansøger	0	S	0,0	0,0	0,2
Sø mod syd - OBS: Ikke kategori 3 natur!	Kategori 3	Ansøger	0	V	0,0	0,0	0,4
Kategori 2 mose jf. kommunens interne kort	Kategori 2	Ansøger	0	Bn	0,0	0,0	0,1
Mose mod syd	Kategori 3	Ansøger	0	Bn	0,0	0,0	0,2
Kategori 2 højmose	Kategori 2	Ansøger	0	Bn	0,0	0,0	0,0
Overdrev i Natura 2000 område	Kategori 1	Ansøger	0	Bn	0,0	0,0	0,1

Tabel 8: Total og merdeposition af ammoniak til udpegede naturområder

Kategori 1 natur

Det nærmeste kategori 1 naturområde, et hedeområde godt 1,7 km øst for husdyrbruget i Natura 2000 området Vadehavet. Beregningerne i Husdyrgodkendelse.dk viser, at totaldepositionen til søen er på 0,1 kg N/ha/år i ansøgt drift. Husdyrgodkendelsesbekendtgørelsens totaldepositionskrav på 0,2-0,7 kg N/ha/år til kategori 1 natur er således overholdt. Da depositionen er mindre end det laveste totaldepositionskrav på 0,2 kg N/ha/år, er der ikke brugt tid på at vurdere, om der er andre husdyrbrug, der påvirker kategori 1 naturen.

Kategori 2 natur

Det nærmeste kategori 2 naturområde er ifølge Husdyrgodkendelse.dk en højmose godt 5 km sydøst for husdyrbruget. Beregningen viser, at der er en totaldeposition til højmosen på 0,0 kg N/ha/år. Ifølge Aabenraa Kommunes interne kort er en mose ca. 1,1 km nordnordøst for husdyrbruget ligeledes en kategori 2 mose. Beregningen viser, at der er en totaldeposition til mosen på 0,1 kg N/ha/år. Beskyttelsesniveauet til kategori 2 natur er dermed overholdt, idet totaldepositionen er mindre end 1 kg N/ha/år.

Kategori 3 natur og § 3 områder

De nærmeste kategori 3 naturområder er en mose ca. 500 m syd for husdyrbruget og en udpeget kategori 3 skov ca. 1,3 km øst for husdyrbruget. Herudover er der foretaget beregninger til nærmeste sø og eng. Søer og enge er ikke omfattet af kategoriseringen af natur, men er beskyttet af Naturbeskyttelsesloven.

Beregningerne i Husdyrgodkendelse.dk viser, at merdepositionen til naturpunkterne er på 0,0 kg N/ha/år i forhold til 8-års drift og nudrift. Det skrappeste krav, kommunen kan stille til kategori 3 natur, er en merdeposition på maks. 1,0 kg N/ha/år, hvilket er overholdt.

Bilag IV arter

Ifølge Danmarks Miljøportal⁴ der registreret bilag IV arten odder inden for 1.000 m fra husdyrbruget ved Sønderå knap ½ km syd for husdyrbruget.



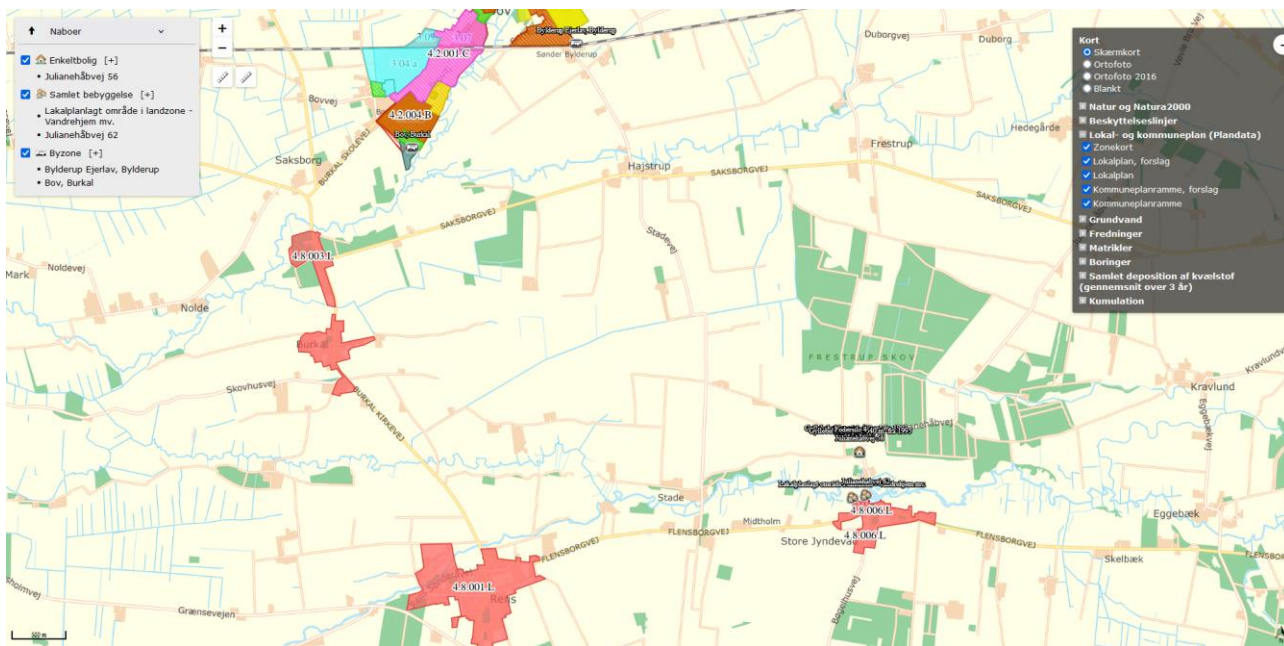
Figur 5: Bilag IV arter inden for ca. 1.000 m fra husdyrbruget (Kilde <https://naturdata.miljoportal.dk/>)

Da der udelukkende sker lovliggørelse af opsætning af ekstra fodersiloer og hestebokse i en tidligere stald, samt etableres en afhentningstank i tilknytning til eksisterende gyllebeholder, vurderes ansøgningen ikke at kunne påvirke biodiversiteten negativt, herunder bilag IV arter.

2.6 Lugtmission (B6, B4)

Nærmeste lugtberegningsskemaer er udpeget i ansøgningskemaet i Husdyrgodkendelse.dk (se figur 6).

⁴ <https://naturdata.miljoportal.dk/>



Figur 6: Nærmeste nabo, samlet bebyggelse, byzone og sommerhusområde

Der er ikke kumulation i forhold til lugt fra andre husdyrbrug i forhold til hverken nærmeste nabo, samlet bebyggelse, lokalplanlagt område eller byzone-/sommerhusområde, idet der ikke ligger husdyrbrug med en ammoniakemission på mere end 750 kg NH₃-N pr. år inden for henholdsvis 100 m fra enkeltbeboelse uden landbrugspligt eller 300 m fra samlet bebyggelse, lokalplanlagt område med beboelse mv. eller byzone-/sommerhusområde. Der er ikke udpeget nærmeste sommerhusområde, da nærmeste sommerhusområde ligger meget længere væk end nærmeste byzone.

Beregningerne viser at lugtgeneafstandene overholdes, samt at beskyttelsesniveauet for lugt dermed er overholdt (se tabel 9).

Bebyggelse	Kumulation	Model	Ukorrigeret geneafstand (m)	Korrigeret geneafstand (m)	Vægtet gennemsnitsafstand (m)	Genekriterie overholdt
Julianehåbvej 56	0	NY	182,5	146	216,3	Ja
Julianehåbvej 62	0	NY	405,9	365,3	622,4	Ja
Lokalplanlagt område i landzone - V...	0	NY	405,9	365,3	634	Ja
Bov, Burkal	0	NY	546,7	546,7	4972,3	Ja
Bylderup Ejerlav, Bylderup	0	NY	546,7	546,7	4521,9	Ja

Forklaring til samlet resultat af lugtberegning

* Geneafstanden fra NY modellen er 0, selvom der er en faktisk lugt fra staldgruppen. Dette skyldes at lugten er for lav til at lugtspredningen kan beregnes.

Konsekvenszone: 617 m

Tabel 9: Beregning af lugt geneafstand til nærmeste nabo, samlet bebyggelse og byzone mv.

2.7 Øvrige emissioner og gener (B7)

De enkelte kilder til gener/forurening er beskrevet herunder. Der er 140 m fra nærmeste stald eller anlæg (hestestalden) til nærmeste nabobeboelse, Julianehåbvej 56. Nærmeste svinestald eller gyllebeholder ligger ca. 180 m fra nabobeboelsen. Pga. husdyrbrugets begrænsede størrelse er der således god afstand til nærmeste nabo i forhold til gener.

2.7.1 Støj (B7)

De største støjgener vil forekomme i forbindelse med transport af dyr, foder og gylle mv., foderindblæsning, ventilation, vask og udtørring af stalde og eventuelt maskiner, gyllepumpning og tømning, fyldning og oprøring af gyllebeholdere. Disse aktiviteter er dog af begrænset varighed. Støjkilder fremgår af bilag 1.

Transporter forbi naboer vil kunne høres, men adskiller sig ikke fra anden vejtransport.

2.7.2 Rystelser og vibrationer (B7)

Der kan eventuelt forekomme mindre rystelser i forbindelse med transport til og fra husdyrbruget og internt på husdyrbruget. Der sker ingen ændringer i kilderne til rystelser og vibrationer på husdyrbruget med det ansøgte, bortset fra de nye fodersiloer og afhentningstanken, der er placeret langt væk fra nærmeste nabobeboelse. Kilder kan fx være ventilatorer, foderanlæg og mobile maskiner. Pga. afstanden til nærmeste naboer mv. vurderes eventuelle rystelser og vibrationer ikke at kunne genere naboerne.

2.7.3 Støv (B7)

Støv vil primært forekomme i forbindelse med transport, hvor evt. jord på veje kan hvirvles op. De fleste kørearealer er grusbelagte. Tilsmudsede offentlige veje fejjes ved behov.

Der vurderes ikke at være støvkilder, der vil kunne genere naboerne.

2.7.4 Lys (B7)

På nuværende tidspunkt er alt belysning med traditionelle lysstofrør. Belysningen i staldene tændes og slukkes manuelt.

Udvendig belysning fremgår af oversigtskortet, se bilag 1.

Der vil i begrænsede perioder kunne holde køretøjer med lyset tændt ved stalde, fodersiloer, gyllebeholdere og afhentningstanken.

Det vurderes, at der ikke er belysning, der kan genere naboer pga. afstanden til naboer samt beplantningen på og rundt omkring husdyrbruget.

2.7.5 Skadedyr (B7)

Fluer bekæmpes ved indsættelse af rovfluelarver.

Rottebekæmpelsen sker via sikringsaftale med Brdr. Ewers. Der er pt opsat ca. 12 stk. klapfælder.

Med bekæmpelse af fluer samt rotter og mus vurderes der ikke at kunne opstå gener for naboer mv.

2.7.6 Transporter (B7)

Al transport i forbindelse med husdyrbruget sker via overkørslerne til Stadevej.

Tunge transport sker primært i dagtimerne (7-18). Dog vil der i forbindelse med levering til slagteri samt udbringning af gylle køres uden for dette tidsrum. Herudover vil der komme kørsel med personbiler (personale, dyrlæge, kontrollanter mv.).

Skønnet antal tunge transporter:

Tunge transporter om året (en transport ind og ud betragtes som en samlet kørsel)	Antal/år
Indkørsel af foder (lastbil, kapacitet til 36 ton)	ca. 150
Indkørsel af smågrise (lastbil, kapacitet til ca. 700 stk.)	ca. 50
Dyr til slagteri (lastbil, kapacitet til ca. 210 stk.)	ca. 60
Udkørsel af gylle (traktor og gyllevogn, kapacitet til ca. 25 ton)	ca. 196
Afhentning af døde dyr (lastbil)	ca. 100
Diverse sækkevarer (lastbil)	ca. 50
Afhentning af dagrenovation (renovationsbil)	ca. 26
I alt	ca. 632

Tabel10: Skønnede antal transporter

Herudover er der kørsler i forbindelse med de udlejede bygninger og stuehuset.

Såfremt der senere leveres gylle til biogasanlæg og modtages afgasset biomasse retur, vil der komme ca. 129 ekstra transporter årligt (antaget 38 ton pr. læs), idet det antages, at der tages et læs afgasset biomasse med, når der afhentes et læs gylle.

2.8 Reststoffer, affald og naturressourcer (B8)

Emnerne er beskrevet i efterfølgende afsnit 2.8.1-2.8.7.

Der er ikke registreret jordforurening på husdyrbrugets arealer.

Der sker således ingen negativ påvirkning af jordbund, jordarealer og vand, eller deres relative rigdom, forekomst, kvalitet eller regenereringskapacitet i området og dets undergrund.

2.8.1 Døde dyr (B8)

Døde opbevares syd for Stadevej syd for den smalle stald. Døde dyr lægges på spalter og overdækkes med kadaverkap. Døde dyr tilmeldes til afhentning via app på mobiltelefonen. Daka afhenter efterfølgende hverdag. Daka genanvender døde dyr til at fremstille bl.a. biobrændstof og biodiesel.

2.8.2 Affald (B8)

Der er fokus på at producere så lidt affald som muligt. Affald fra husdyrbruget tages med til bedriftens miljøstation i maskinhuset på Skyttehusvej 5, hvortil affaldet sorteres, opbevares og bortskaffes miljømæssigt forsvarligt og i overensstemmelse med Aabenraa Kommunes affaldsregulativ. Brændbart restaffald tages med til en container på Gl. Tøndervej 21.

Der er primært tale om spraydåser, batterier, kanyler, lysstofrør, plast- og papemballage, samt en mindre mængde brændbart restaffald. Der forventes intet medicinaffald, da der normalt kun benyttes afmålte doseringer.

Service af maskiner sker på eksternt værksted, hvorfor der ikke er affald i form af spildolie, oliebrændstoffiltre eller blyakkumulatorer.

2.8.3 Olie- og kemikalier (B7 og B8)

Der er intet oplag af bekæmpelsesmidler eller olieråvarer i forbindelse med husdyrbruget. Olie til varmekanon tages med i dunke. Det samme gør sig gældende med vaskemidler.

Der er en 1.200 l fyringsolietank fra 1997 i forbindelse med carporten til stuehuset.

Der er ikke længere en dieselolietank på husdyrbruget.

2.8.4 Råvarer (B7)

Med hensyn til råvarer (foder, vand, hjælpemidler mv.) vil der ikke blive benyttet mere, end der er behov for.

Foder til grisene opbevares i fodersiloer. Halm og foder til heste opbevares i hestestalden.

2.8.5 Energiforbrug (B8)

Der anvendes el til ventilation, belysning, gyllepumpning samt forbrug i stuehuset. Stuehuset opvarmes med oliefyrt. Staldene er uopvarmede.

Diesel benyttes udelukkende til varmekanon, der benyttes til udtørring af stalde.

Nedenstående er opgjort ud fra forbrug i 2023

Type	Forbrug i nudrift og ansøgt drift
El	ca. 95.000 kWh
Fyringsolie	ca. 4.000 l
Dieselolie	ca. 1.000 l

Tabel 11: Energiforbrug

Ved udskiftning af belysningen vil der blive valgt LED-belysning.

2.8.6 Vandressourcen og vandforbrug (B8)

Husdyrbrugets bygninger og anlæg ligger inden for område med drikkevandsinteresser (almindelig interesse, ikke særlig interesse) men uden for områder med nitratfølsomme indvindingsområder og sprøjtemiddelfølsomme indvindingsområder, indvindingsoplande samt område med indsatsplaner for grundvand og BNBO.

Vand kommer fra Tinglev Vandværk. Vand benyttes til benyttet til drikkevand til dyr, vask af stalde samt vand til beboelsen.

Nedenstående mængder er opgjort ud fra forbrug i 2023.

Type	Forbrug i nudrift og ansøgt drift
Drikkevand til dyr, vask mv.	ca. 6.000 m ³
Forbrug i stuehuset	ca. 200 m ³
I alt	ca. 6.200 m ³

Tabel 12: Vandforbrug

Der er drikkepipler i foderautomaterne i stierne. Drikkevandssystemet efterses dagligt, og eventuelle utætheder udbedres med det samme. Rengøring af staldene foregår med højtryksrensere og koldt vand.

2.8.7 Spildevand og restvand (B8)

Spildevand fra beboelsen ledes til septiktank, hvorfra det ledes nedsvivningsanlæg. Der er intet wc i forbindelse med staldanlægget.

Gylleledninger mv. fremgår af bilag 1. Så vidt vides afledes alt tagvand fra bygningerne til nedsvivning. Der er ingen tagrender på staldene. Der er ingen afløbsrist til regnvandssystem i forbindelse med de udvendige

arealer. Regnvand fra grusarealer og betonpladser, bortset fra vaskepladsen, siver direkte ned eller løber ud på omgivende arealer. Jorden omkring husdyrbruget er udrænnet sandjord.

2.9 Forurenings- og genebegrænsende tiltag (B7)

Husdyrbrugets daglige tiltag for at begrænse forurening og gener er beskrevet under afsnittene 2.5-2.8.

De største ulykker, der kan forekomme på husdyrbruget, der kan give anledning til en akut forurening, er udslip af gylle. Stalde, gyllekanaler, fortank og gyllebeholdere er med tætte og stabile bunde og sider, og der er tilstrækkelig opbevaringskapacitet til husdyrbrugets gylle (se afsnit 2.1.2). Gyllebeholderne er omfattet af 10 års beholderkontrollen og bliver kontrolleret løbende.

Skulle uheldet være ude og en af gyllebeholderne bryder sammen eller overfyldes ved en fejl, og gyllen løber ud på terrænet, vil gyllen løbe lægge sig på de omkringliggende arealer i mindre lavninger, idet terrænet er ret fladt. Ved gylleudslip vil gyllen kunne inddæmmes ved at skubbe jord op i mindre vold, hvorefter opsugning/bortgravning kan iværksættes. Der vil blive rekvireret maskinstation til at hjælpe med opsugning og eventuel opgravning.

2.10 Klima

I forhold til klimaændringer er det især et ændret nedbørsmønster, der kan tænkes at påvirke husdyrbruget, da husdyrbruget ligger langt fra havet, og derfor ikke vil være direkte påvirket af f.eks. havspejlsstigninger. Der ses en tendens til øget nedbør i det centrale Sønderjylland over de sidste ca. 10 år. Øget nedbør vil betyde en lidt øget mængde regnvand i gyllebeholdere, der ikke er teltoverdækkede. Som beskrevet i afsnit 2.1.2 er der tilstrækkelig opbevaringskapacitet til rådighed, og gyllebeholderne forventes teltoverdækket i 2025, så der er ikke risiko for, at øget nedbør vil give anledning til overløb af gyllebeholder eller behov for at køre gylle ud under uheldsmæssige vejrforhold.

Nedenfor fremgår husdyrbrugets sårbarhed i forhold til nedbør, vandstandsstigning fra vandløb og grundvandsstigning.

Nedbør

Figur 7 herunder fremgår de områder og bygninger, der kan blive påvirket ved værst tænkelige nedbørsmængde.

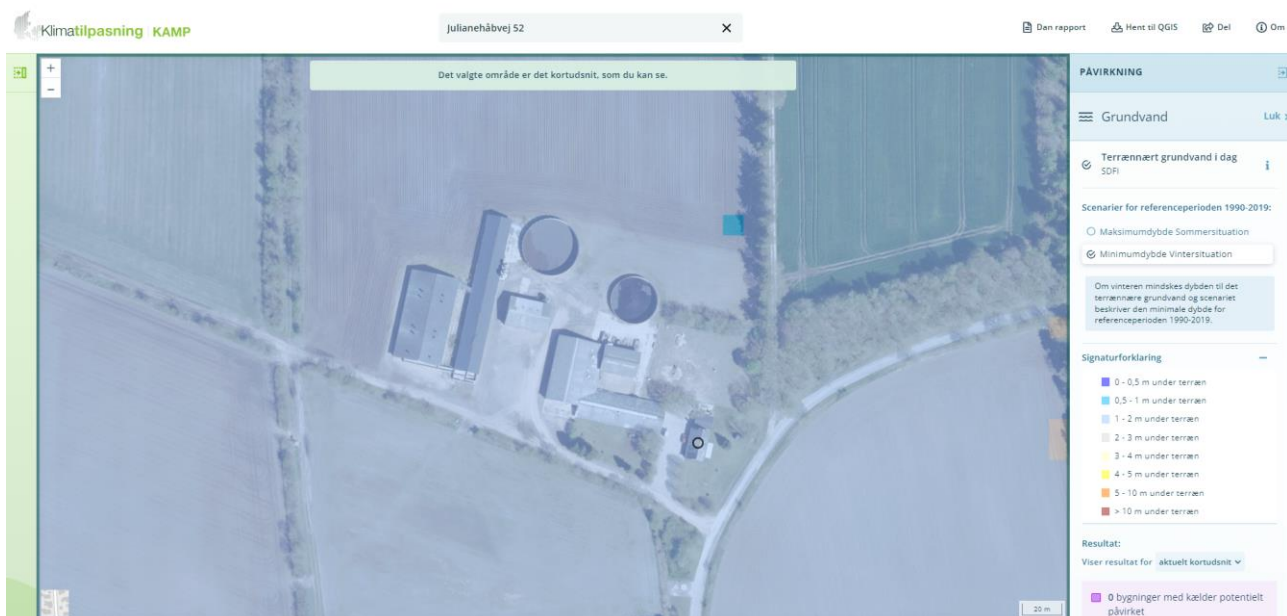
Der har ikke tidligere været problemer med oversvømmelser på husdyrbruget eller forurening som følge af store nedbørsmængder.



Figur 7: Områder der kan blive påvirket af nedbør. Kilde: kamp.miljoportal.dk

Grundvand

Af figur 8 fremgår det, at grundvandet omkring ejendommen står forholdsvis højt i en højde på ca. 1-2 meter under terræn i vintersæsonen. Gyllebeholderne tømmes dog normalt ikke om vinteren. Gyllebeholdernes sideelementer er gravet knap 2 m ned under terræn. Der burde ikke være risiko for, at grundvandet kan stå højere end gyllebeholdernes bunde. Der har således ikke været problemet med opskudte bunde på nuværende i gyllebeholdernes levetid.



Figur 8: Grundvandshøjde omkring husdyrbruget om vinteren. Kilde: kamp.miljoportal.dk

Vandløb og hav



Husdyrbruget ligger uden for et område, der påvirkes af oversvømmelser fra vandløb eller havandsstigning.

2.11 Forslag til egenkontrol (B7)

Ansøger har ingen forslag til vilkår om egenkontrol.

2.12 BAT-Ammoniakemission (B9)

Beregningerne i Husdyrgodkendelse.dk viser, at det vejledende BAT-krav for ammoniak overholdes.

Samlet BAT beregning  			
	Stalde	Lagre	Total
Samlet BAT krav (kg NH ₃ -N /år)	2810	407	3216
Faktisk emission (kg NH ₃ -N /år)	2810	407	3216
Forskel (kg NH ₃ -N /år)	-	-	0
Vejledende BAT Overholdt?	-	-	Ja

Tabel 13: BAT-beregning

Teltoverdækningerne er ikke vist i ansøgningsskemaet, idet der ønskes mulighed for at benytte ammoniakreduktionseffekten i en eventuel kommende ansøgning om udvidelse eller ændring.

2.13 Grænseoverskridende virkninger (B10)

Der er ca. 4 km til den dansk-tyske grænse i fugleflugt. Da der er tale om et mindre eksisterende husdyrbrug, vurderes det, at der ingen grænseoverskridende virkninger er.

2.14 Alternativer løsninger og 0-alternativet

Da der er tale om en ansøgning om overgang til en ny tilladelse til fri produktion på eksisterende produktionsarealer i eksisterende stald, og de eneste ændringer er lovliggørelse af opsætning/flytning af fodersiloer og etablering af hestebokse i den eksisterende stald, etablering af teltoverdækninger, mulighed for at etablere en afhentningstank samt fleksibilitet til at kunne producere slagtegrise med frit valg af indsættelses- og afgangsvægt og dermed både smågrise og slagtesvin, er der ikke overvejet alternative placeringer. I staldene anvendes ingen lugt- eller ammoniakreducerende teknologier, og der er heller ikke ønske om at indføre sådanne teknologier, da dette vil medføre øgede udgifter til investering og drift, uden at der kan genereres en væsentlig merindkomst.

0-alternativet er, at husdyrbruget drives videre inden for den nuværende produktionstilladelse.

2.15 Erhvervsmæssig nødvendighed

Ifølge Miljøstyrelsens vejledning til Husdyrgodkendelsesbekendtgørelsen skal kommunen ved opførelse af ny bebyggelse vurdere, om byggeriet er erhvervsmæssigt nødvendigt for ejendommens drift som landbrugsejendom. Julianehåbvej 52 er noteret som landbrug. Landbrugsejendomme er undergivet landbrugspligt.

Miljøstyrelsen skriver i deres vejledning, at det er deres vurdering, at byggeri til brug for husdyrbrug i langt de fleste tilfælde vil være erhvervsmæssigt nødvendigt, bl.a. fordi landmanden som udgangspunkt ikke har interesse i at opføre byggeri, der ikke er nødvendigt for driften af husdyrbruget, men at det er et krav, at der foretages en konkret vurdering af den erhvervsmæssige nødvendighed. Selv hvis kommunen skulle vurdere, at der ikke er tale om erhvervsmæssigt nødvendigt byggeri, betyder det ikke i sig selv, at byggeriet ikke kan godkendes. Eventuelt skal kommunen fastsætte yderligere vilkår til varetagelse af landskabshensyn, hvis det vurderes, at der er tale om byggeri af industrilignende karakter.

Som beskrevet skal der ikke bygges nye stalde eller opbevaringsanlæg, kun skal der muligvis etableres en ny afhentningstank. Fortsat udnyttelse af staldene til slagtegrise vurderes nødvendig for at optimere husdyrbrugets indtjening. De ekstra fodersiloer skal benyttes til foder til grisene, teltoverdækningerne skal

reducere regnvand i beholderne og afhentningstanken skal benyttes, såfremt der fremadrettet skal leveres til biogasanlæg. Ændringerne vurderes derfor at være erhvervsmæssigt nødvendige.

2.16 Oplysninger om konsulenten (A4)

Ansøgningen er udarbejdet af Cand.scient. Ulla Refshammer Pallesen, LandboSyd, som har arbejdet med landbrugets miljøforhold i mere end 21 år. Først i den kommunale enhed Sønderborg Områdets Miljøcenter og senere som miljørådgiver i landboforeningen Spiras (tidligere LandboSyd).

3. Screening af om projektet er omfattet af krav om miljøkonsekvensvurdering (D1-3)

Projektet vurderes ikke at kunne medføre væsentlige virkninger på miljøet i relation til de kriterier, der er anført i Husdyrgodkendelsesbekendtgørelsens bilag 1, punkt D nr. 1 og 2, der omhandler projektets karakteristika og placering eller arten af og kendetegn ved den potentielle indvirkning på miljøet under hensyn til projektets indvirkning på faktorer, der følger af § 4, stk. 8.

Ifølge Husdyrgodkendelsesbekendtgørelsens § 63 punkt 3, skal husdyrbruget særkender beskrives. Det vurderes at denne ansøgning beskriver alle husdyrbrugets særkender.

I forhold til alle gener og emissioner vurderes afstanden til natur og nabobeboelser mv. at være så stor, at der ikke vil kunne forekomme væsentlige påvirkning af eller gener for omgivelserne. Som beskrevet i ansøgningen overholdes beskyttelsesniveauerne med hensyn til lugt og ammoniak.

På baggrund af ansøgningen vurderes det, at godkendelse af de eksisterende produktionsarealer til fri produktion samt lovliggørelse af opstilling af nye fodersiloer og etablering af hestebokse i en eksisterende staldbygning ikke vil kunne påvirke det omgivende miljøet væsentligt, og derfor vurderes ansøgningen ikke at være omfattet af kravet om miljøkonsekvensvurdering.

4. Konklusion

Sammenfattende vurderes det, at den ansøgte tilladelse, ikke vil medføre væsentlig direkte eller indirekte påvirkning af det omgivende miljø. Aabenraa Kommune kan ved fastsættelse af normale driftsvilkår for husdyrbruget fastholde husdyrbruget på de ansøgte tiltag, samt opsætte vilkår for indgreb såfremt husdyrbruget mod forventning medfører forøgede gener for omgivelserne.

Husdyrbruget har ligget på Julianehåbvej 52 med de nuværende stalde siden en gang omkring 2008, hvor den brede stald blev etableret. Husdyrbrugets påvirkning af omgivelserne i forhold til intensitet og kompleksitet og påvirkningernes sandsynlighed er derfor kendt af omgivelserne. Med husdyrbrugets begrænsede størrelse og en afstand til nærmeste nabo på mere 140 m fra nærmeste anlæg på husdyrbruget, vil husdyrbruget ikke kunne medføre gener for omgivelserne, hvilket ansøgningen også redegør for.

Når en gang husdyrbruget ophører, vil stalde, gyllebeholdere og øvrige anlæg kunne tømmes, rives ned og fjernes og arealet lægges ud som mark eller andet formål.

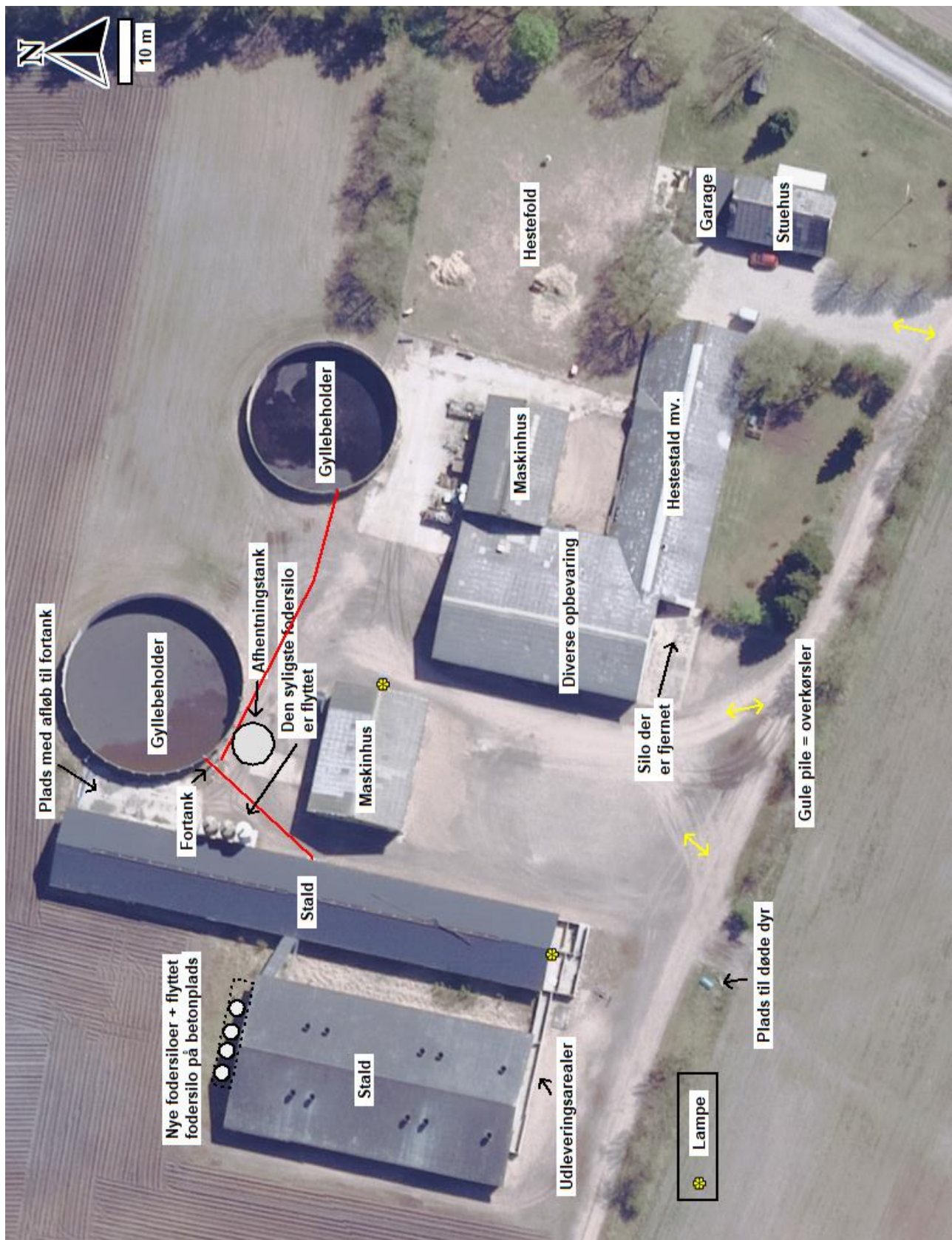
5. Bilag

Bilag 1: Oversigtskort

Bilag 2: Opgørelse af produktionsarealer

Bilag 3: Staldtegning fra Weblager.dk

Bilag 1: Oversigtskort



Bilag 2: Opgørelse af produktionsarealer

Julianehåbvej 52		Produktionsareal ansøgt drift	Produktionsareal nudrift	Produktionsareal 8 års drift	Kommentarer
Stald	Godkendt gulvtype	Nyt			
Smal stald	Slægtesvin. Drænet gulv+ spalter (33 %/ 67%)		633	633	633 Målt op ud fra staldtegning. Foderkrybber på 0,38 m x 0,6 m i hver sti
Bred stald	Slægtesvin. Delvis spaltegulv, 50-75 % fast gulv		807	807	807 Målt op ud fra staldtegning. Foderkrybber på 0,48 m x 0,97 m, 0,34 m x 0,69 m og 0,35 m x 0,6 m
Hestebokse	Dybstrøelse	x	80	0	0 Oplysninger fra ansøger
I alt			1520	1440	1440 Kan variere marginalt ift. Husdyrgodkendelse.dk pga. afrunding

Bilag 3: Staldtegning fra Weblager.dk

