

INITIATIVPULJE HOLBØL & OMEGN

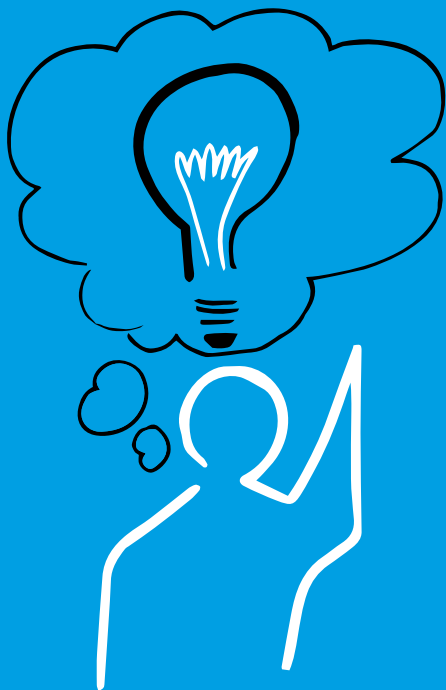
INFORMATION TIL ANSØGERE

EN DEL AF OMRÅDEFORNYELSE HOLBØL OG OMEGN 2025-28

Vision for Områdefornyelsen:

“Holbøl og omegn skal være et trygt, levende og attraktivt sted at bo – med stærke mødesteder og god sammenhæng. Her er fællesskab ikke bare noget, man deltager i – det er en naturlig del af hverdagen.”

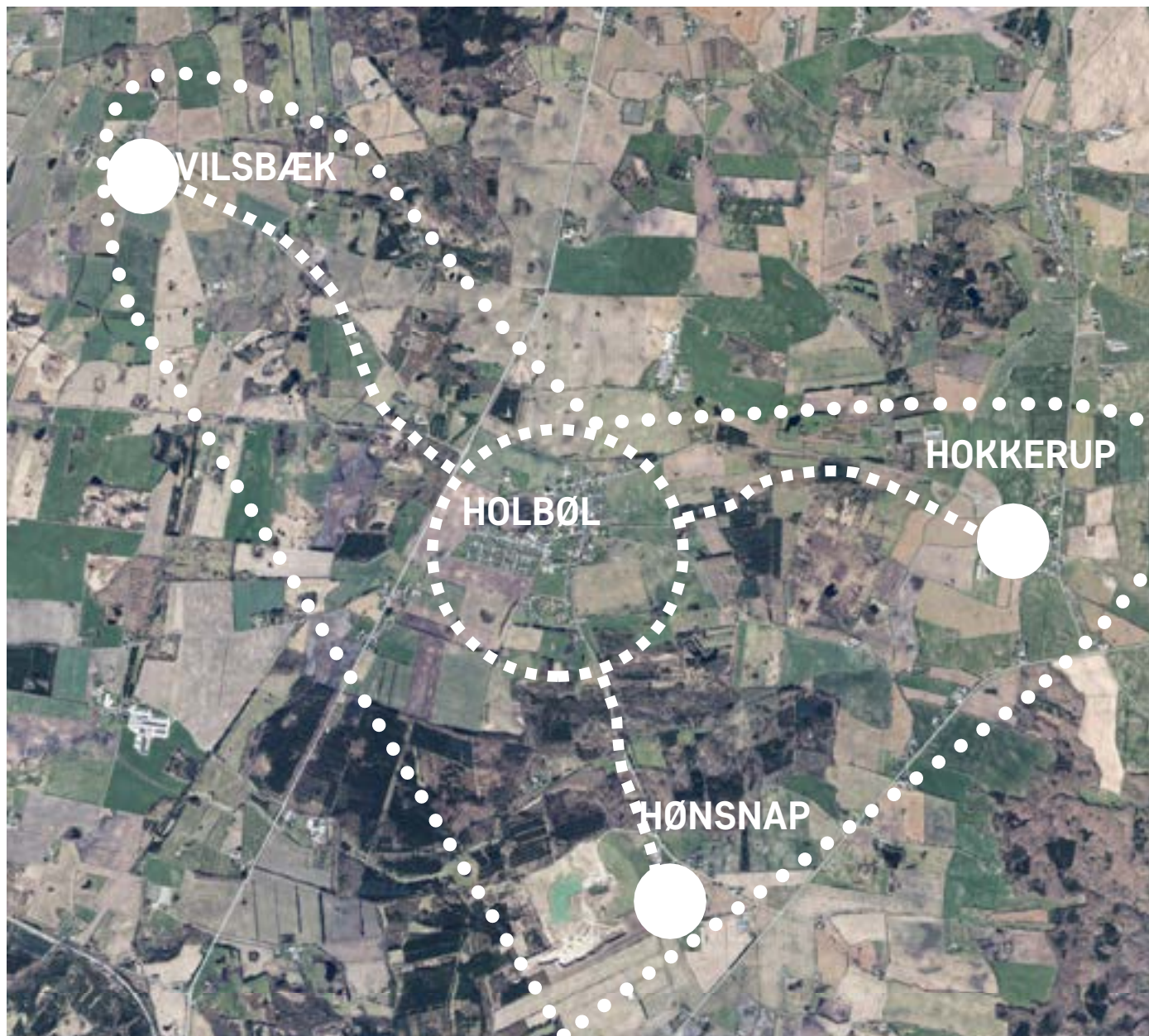
PULJEKRAV & -BETINGELSER



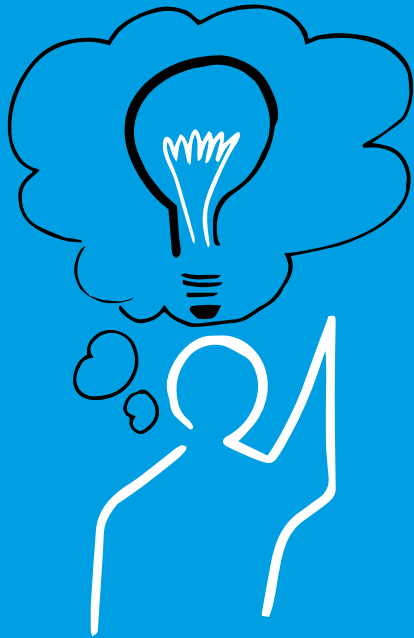
HVILKET OMRÅDE KAN FÅ STØTTE FRA PULJEN?

Puljen er alene forbeholdt Holbøl og omegn.
Landsbyklyngen består af Holbøl sogn.

- Projekter og arrangementer skal finde sted i inden for Landsbyklyngen Holbøl og omgen/ Holbøl sogn.
- Studieture mm. udenfor landsbyklyngens kan støttes hvis turen er for landsbyklyngens borgere og virksomheder.



Der kan støttes projekter inden for den hvidsiplede markering



HVAD KAN MAN SØGE STØTTE TIL?

Puljen kan støtte mange forskellige ting, fx fysiske projekter, arrangementer og konsulenttimer mm. Spørg din lokale puljegruppe hvis du vil høre om din ide kan støttes fra puljen.

Alle projekter skal opfylde følgende:

- Puljens formål
- Mindst ét af områdefornyelsens fire overordnede mål
- At Ideen gavner lokalsamfundet
- Puljens øvrige krav og betingelser som er beskrevet i denne folder.

PULJENS FORMÅL

At understøtte lokalt drevne indsatser i hele perioden for områdefornyelsen. Puljen har det særlige sigte at understøtte og styrke identitet og fællesskab i Holbøl sogn

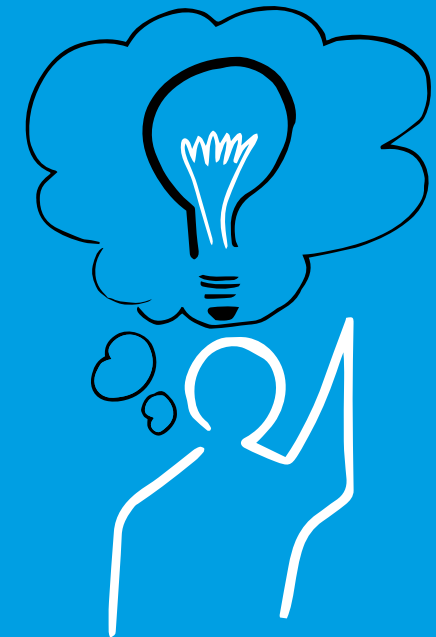
OMRÅDEFORNYELSENS TRE OVERORDNEDE MÅL

Ansøger skal beskrive, hvordan ideen bidrager til mindst ét af disse mål:

1. **EN LEVENDE LANDSBYKLYNGE MED STÆRKE MØDESTEDER**
2. **FORBINDE MENNESKER, STEDER OG MULIGHEDER**
3. **NYE RAMMER FOR FÆLLESSKAB, HVERDAGSLIV OG UDVIKLINGE**

DER KAN IKKE SØGES STØTTE TIL:

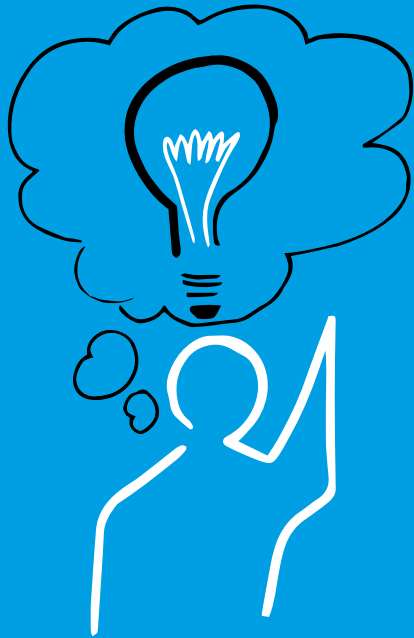
- Daglig drift.
- Projekter eller anlæg som medfører kommunale udgifter til drift uden forudgående skriftlig aftale med Aabenraa Kommunes driftsansvarlige.
- Kommercielle aktiviteter.
- Arrangementer, hvor overskuddet går til tredjepart.
- Projekter af politisk eller religiøs karakter.
- Projekter og arrangementer, der tager entré eller som kræver medlemsskab.
- Projekter og aktiviteter som allerede er afsluttet, gives der som udgangspunkt ikke støtte til.
- Aktiviteter der giver fordel til enkeltpersoner eller -virksomheder.



HVEM KAN ANSØGE?

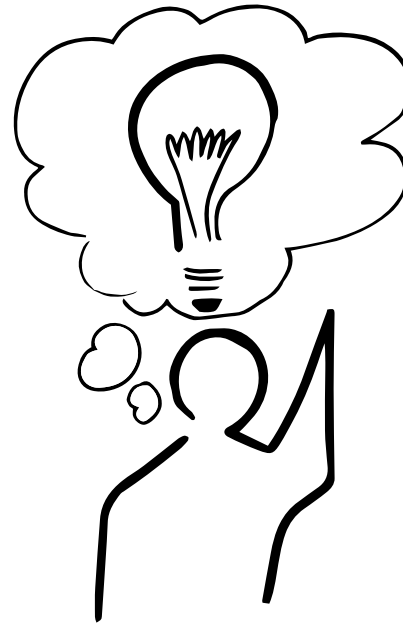
Alle kan søge puljen

Fx: Foreninger, virksomheder, institutioner, privatpersoner mm.



HVOR MEGET STØTTE KAN MAN FÅ?

- Minimumsansøgning er 5.000 kr.
- Der er ikke fastlagt en øvre grænse for ansøgningsbeløb.
- Puljen rummer i alt 0,15 mio. kr. til fordeling i perioden 2026-28

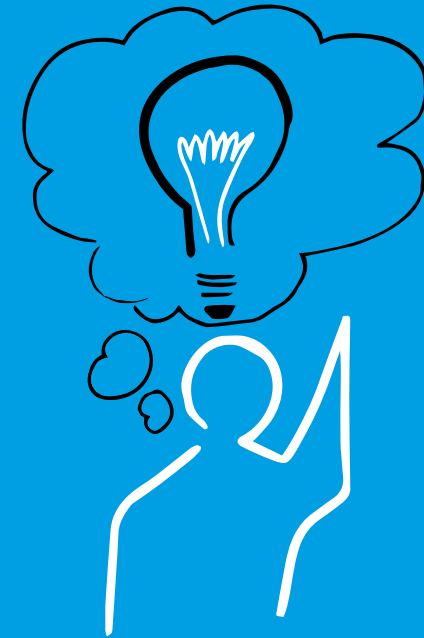


HVORNÅR ER DER ANSØGNINGSFRIST?

Puljen har flere ansøgningsrunder om året. Den lokale puljegruppe offentliggør ansøgningsfristerne lokalt.

Første ansøgningsfrist bliver den

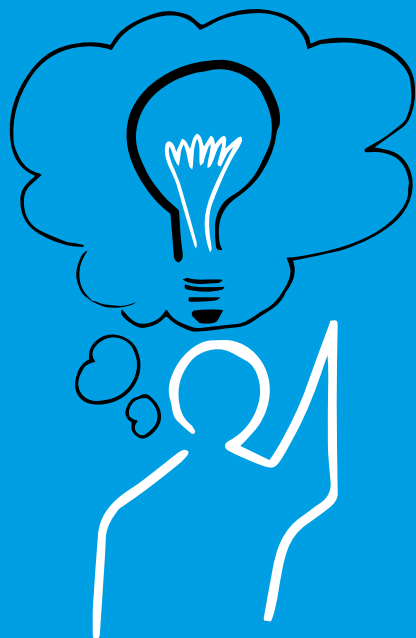
- 1. maj 2026



HVORNÅR FÅR MAN SVAR PÅ SIN ANSØGNING?

Ansøger får typisk svar 2-4 uger efter ansøgningsfristen.

Ved ansøgninger over 75.000 kr. og ved komplekse projekter skal der forventes svartid på 4-8 uger.



HVORDAN ANSØGER MAN?

ANSØG DIREKTE I DET DIGITALE ANSØGNINGSSKEMA

Du finder linket på den lokale informationsside om Initiativpuljen.

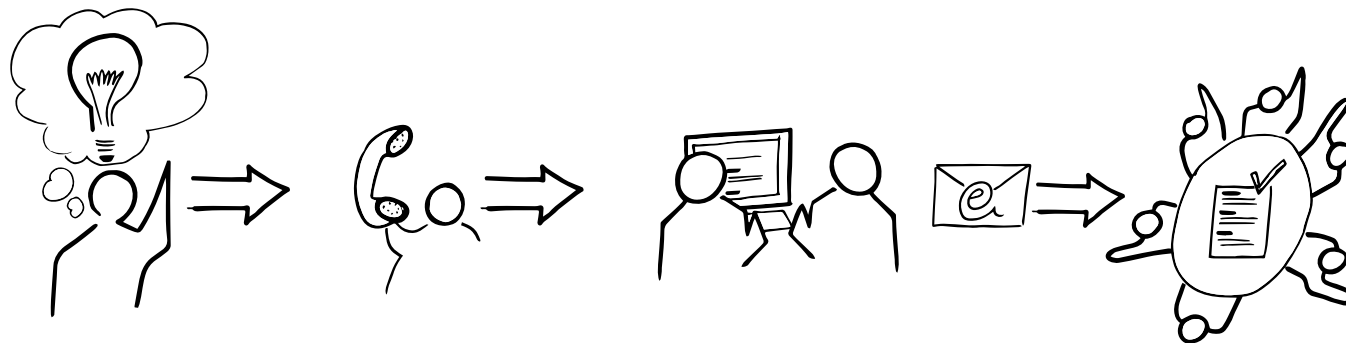


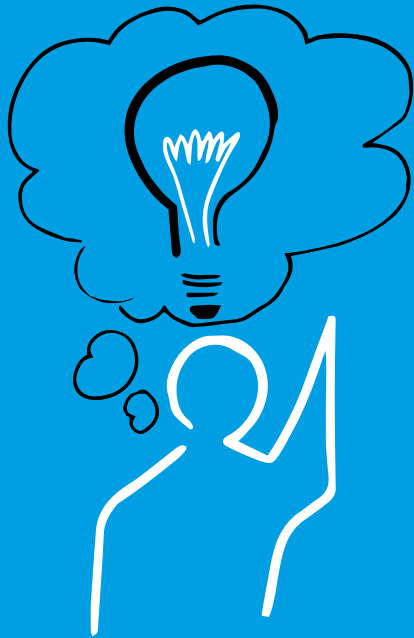
ELLER

SPØRG DEN LOKALE PULJEGRUPPE

Du er altid velkommen til at kontakte puljegruppen. Fx.:

- Har min ide mulighed for støtte?
- Hjælp til ansøgning, tidsplan, budget, afrapportering mv.
- Mulighed for særlig støtte til gennemførelse af projektet





ER DER SÆRLIGE KRAV TIL ANSØGER?

- Der er specifikke **krav til ansøgningen**, fx: et **budget**, en **tidsplan** samt at projektet er **lovligt**.
- For støttemodtagere findes også krav til **afrapportering** af projektet.

KRAV TIL ANSØGNING

Tidsfrist

Der ydes kun støtte til projekter som er afsluttet og har afleveret slutregnskab til den lokale puljegruppe senest 31/12-2028.

Tidsplan

Ansøger skal vedhæfte en tidsplan der beskriver, hvornår projektet eller arrangementet bliver gennemført og er afsluttet.

Budget

I ansøgningsskemaet skal ansøger vedhæfte et budget over samtlige omkostninger til projektet og det ansøgte beløb.

Moms

- Ansøgere, som ikke er momsregistrerede eller ikke kan løfte moms på de pågældende udgifter, kan få tilskud til udgifter inkl. moms. Ansøgere i denne kategori skal i budget og regnskab udfylde alle priser inkl. moms.
- Ansøgere, som kan løfte momsen på udgifterne, får tilskud til udgifter ekskl. moms. Ansøgere i denne kategori skal i budget og regnskab udfylde alle priser ekskl. moms.

Lovgivning og tilladelser

Det er en forudsætning for udbetaling af støtte, at projektet ikke strider imod gældende lovgivning, og at der indhentes de nødvendige tilladelser ved relevant myndighed inden projektet igangsættes.

Du må gerne sende en ansøgning før du har indhentet tilladelser men det anbefales, at du har undersøgt det på forhånd.

KRAV TIL AFRAPPORTERING

Billeddokumentation

Når projektet er gennemført, skal støttemodtager indsende billeddokumentation til puljegruppen. Billeddokumentationen må efterfølgende anvendes af Puljegruppen såvel som Aabenraa Kommune til kommunikation af det støttede projekt.

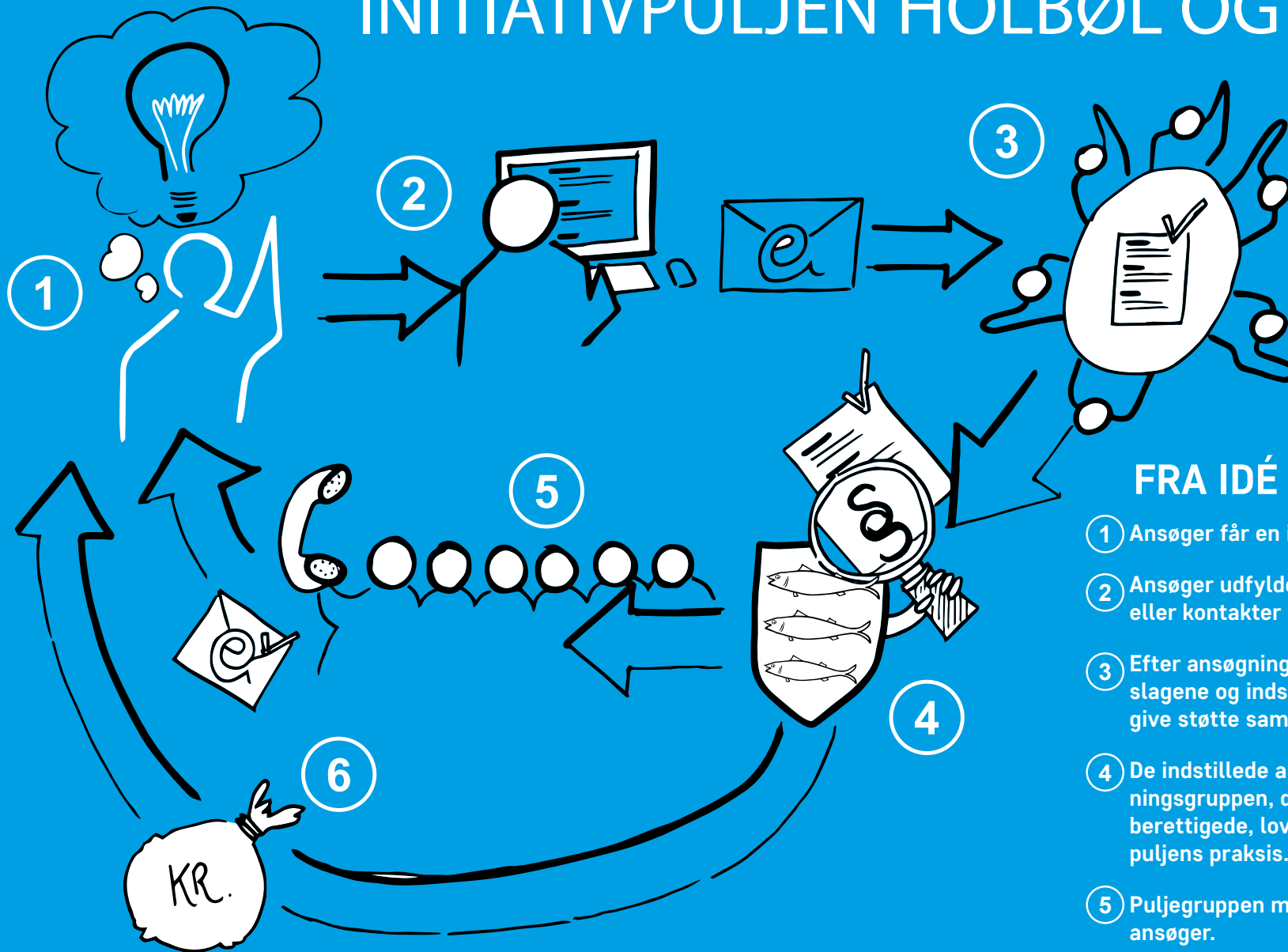
Regnskab

Ved projektets afslutning skal støttemodtager aflevere et samlet regnskab til den lokale puljegruppe. Regnskabet skal vise projektets endelige udgifter og indtægter, og dokumentere at pengene er brugt til de udgifter som støtten er givet til. Eventuelt overskud tilbagebetales til Aabenraa Kommune.

- Projekter der modtager mellem 5.000 og 99.999 kroner skal aflevere et regnskab til puljegruppen som er underskrevet af støttemodtager og foreningens revisor eller en anden person som kan godkende budget og regnskab.
- Projekter der modtager 100.000 eller mere skal aflevere et regnskab til puljegruppen, som er påtegnet af en statsautoriseret revisor. Ansøger kan søge puljestøtte til den pågældende revisorudgift. Udgiften skal fremgå særskilt i ansøgningens budget.

Ved Aabenraa Kommunes afsluttende revision for områdefornyelsen, kan der forekomme stikprøvekontrol af puljeprojekternes bilag.

INITIATIVPULJEN HOLBØL OG OMEGN



FRA IDÉ TIL STØTTE

- 1 Ansøger får en idé.
- 2 Ansøger udfylder det digitale ansøgningsskema eller kontakter den lokale puljegruppe
- 3 Efter ansøgningsfrist vurderer puljegruppen forslagene og indstiller hvilke ansøgninger de vil give støtte samt støttebeløbet.
- 4 De indstillede ansøgninger gennemgås af forvaltningsgruppen, der sikrer at forslagene er: støtteberettigede, lovlige og i overensstemmelse med puljens praksis.
- 5 Puljegruppen meddeler tilsagn eller afslag til ansøger.
- 6 Ansøger modtager kontanttilskud via forvaltningsgruppen.
- 7 Ansøger afrapporterer til puljegruppen og evt. Overskud betales tilbage forvaltningsgruppen.

DEN FRIVILLIGE PULJE-GRUPPE

Initiativpuljen Holbøl og omegn - fordeles i samarbejde mellem den frivillige lokale puljegruppe og Aabenraa Kommune.

Puljegruppen er sammensat i samråd med Holbøl Lokalråd og godkendt af Aabenraa Kommune. Du kan læse mere om arbejdet i folderen "initiativpulje Holbøl og omegn - retningslinjer for Puljegruppen"

