



OMRÅDEFORNYELSESPROGRAM

ÅLANDET

LANDSKABET DER BINDER OS SAMMEN

Aabenraa
Kommune



UDARBEJDET AF:
AABENRAA KOMMUNE
Plan, Teknik og Miljø,
Plan og Udvikling



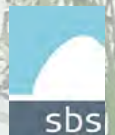
I SAMARBEJDE MED



Borgerforeningen for
Bylderup-Bov, Bylderup
og Lendemærk



Rens Egnsråd



Baggrundsfoto: Ålandskab ved Store Jyndeved vandmølle. Foto: Helene Plet

INDHOLD

FORORD	3
INDLEDNING	4
KORT INTRODUKTION	4
ÅLANDET	6
POTENTIALER	8
VISION & MÅL	10
INDSATSER	11
DYRK ÅLANDSKABET	12
LANDSBYKLYNGEN	18
INITIATIVPULJEN	22
ERHVERVSUDVIKLINGSPLAN	26
SUCCESKRITERIER	30
PROCES	31
ORGANISERING	32
BUDGET & TIDSPLAN	33
BYGNINGSMASSE & BYGNINGSKULTUR	34
INVESTERINGSREDEGØRELSE	36

FORORD

Du læser lige nu områdefornyelsesprogrammet for Ålandet. Processen med udarbejdelsen af udviklingsperspektivet for området begyndte allerede i 2017, og det er den proces, der nu har ført til dette program. En proces der har involveret både borgere, erhvervsdrivende og foreninger.

Ålandet er det første område i Aabenraa Kommune, hvor en række landsbyer og lokalbyer bevidst arbejder med en vision om at etablere sig som en landsbyklynge. Ålandet som landsbyklynge udgør et særligt potentiale både indadtil og udadtil for de enkelte landsbyer og lokalbyer, men også for Ålandet som helhed og for Aabenraa Kommune.

I arbejdet med Ålandet som landsbyklynge er det andre temaer, der kommer i spil. Landsbyklyngens landsbyer og lokalbyer er hver især mindre end de byer og landsbyer, hvor Aabenraa Kommune over de seneste år har gennemført områdefornyelser, men den samlede landsbyklynges landskab er af en helt anden og meget større skala.

Dette områdefornyelsesprogramms målsætninger afspejler, som tidligere områdefornyelsesprogrammer, visionen om at kunne skabe rammer for Det Gode Liv i hele Aabenraa Kommune. Selvom programmets mål svarer til tidligere områdefornyelser blandt andet med mål om at styrke fællesskabet, at sikre gode hverdagstilbud og gøre mere aktivt brug af naturen og kulturen, så vil de indsatser vi sammen prioriterer med dette program være af en anden karakter, der særligt har det store Ålandskab

som et centralt omdrejningspunkt for programmets indsatser.

Lokalsamfundet i Ålandet er styrket, og de mange fællesskaber brænder for at styrke det sammenhold, som kendetegner området. Og det er netop det samlende fællesskab, der er en af målsætningerne med områdefornyelsesprogrammet. For kun ved en fælles retning kan områdefornyelsen blive en stor succes.

I dette program kan du læse meget mere om den femårige områdefornyelse af Ålandet, som er et tæt samarbejde mellem Aabenraa Kommune, lokale fællesskaber, foreninger, virksomheder og andre centrale aktører.

Først med udviklingsperspektivet og nu med områdefornyelsesprogrammet er barren sat højt for Ålandet. Ved en fortsat engageret og fælles indsats tror vi på, at styrkelsen af fællesskabet og identiteten omkring Ålandet samt dyrkelsen af Ålandskaberne til gavn for beboere, besøgende, erhverv, produktion og natur vil få positiv indflydelse i Ålandet. Vi tror også på at det kan vise Ålandet som et attraktivt sted at bo, vokse op, arbejde og drive virksomhed i – kort sagt det gode liv i Ålandet.

Jeg glæder mig til at følge udviklingen og alt det, som det kan føre med sig.

Thomas Andresen,

Borgmester, Aabenraa Kommune

STYREGRUPPEN ÅLANDETS PERSPEKTIV PÅ OMRÅDEFORNYELSEN

Kære læser

I oktober 2017 startede arbejdet med udviklingsperspektivet for landsbyklyngen i Bylderup og Burkal sogn - Ålandet. Ålandet dækker over 17 landsbyer og dermed over en relativ stor geografi. Processen i 2017-2018 har givet et stærkt fundament og afsæt for arbejdet med områdefornyelsesprogrammet som du, kære læser, nu sidder med.

Nærværende plan er udarbejdet i tæt dialog med Aabenraa Kommune og en naturlig videreførelse af arbejdet fra 2017-18. I årene 2018-2021 havde beboerne i Ålandet mulighed for at afprøve en række af de ideer og initiativer, som vi udarbejdede med udviklingsplanen. Erfaringen fra denne proces tager vi nu med i arbejdet med områdefornyelsen, en proces vi alle ser meget frem til.

De fire indsatser, som vi har besluttet os at arbejde videre med, favner bredt og afspejler den ambitiøse vision, som Ålandet arbejder for.

I vores arbejde har vi lagt vægt på en blanding af "lette" og "tunge" samt målbare indsatser. På denne måde sikrer vi – dvs. Aabenraa Kommune og Ålandet at vi løbende kan fremvise nogle synlige og målbare resultater og derved skabe ejerskab og engagement i Ålandet. Engagementet og ejerskabet er afgørende, således at tiltagene og visionen igennem projektperioden får den fornødne fremdrift, således at hovedparten af tiltagene også kan videreføres efter 2026.

Vi glæder os til at tage fat og sætte gang i dette spændende arbejde!

Ålandet, marts 2021

KORT INTRODUKTION

FORSTÅ OMRÅDEFORNYELSEN

HVAD ER OMRÅDEFORNYELSE

Områdefornyelsen i Ålandet er en femårig kommunal og lokal indsats med statslig medfinansiering, hvor der arbejdes med indsatser, initiativer og projekter, der vedrører; byrum, særlige trafikale foranstaltninger, klima, bolig sociale og kulturelle indsatser samt indsatser, som har til formål at skabe lokal forankring. Initiativerne er beskrevet i 'Blomsten' i den yderste kolonne på denne side.

Til områdefornyelse i Ålandet er der i alt prioriteret 8,0 millioner, kr. til gennemførelse frem til 2026.

Områdefornyelsen er en kommunal indsats, men bygger på en høj grad af involvering af borgere og interessenter med det formål at sikre ejerskab til og ansvar for den forestående gennemførelse af de prioriterede projekter.

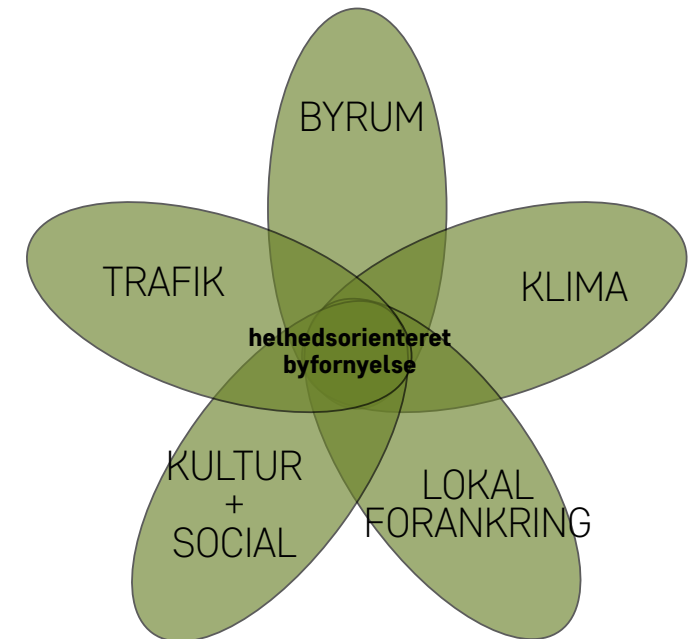
HELHEDSORIENTERET INDSATS

Områdefornyelsen er en helhedsorienteret byfornyelsesindsats, hvor der udover et fokus på byrum, klima og trafik, også er fokus på den kulturelle og sociale sammenhængskraft, samt lokal forankring.

BYFORNYELSESPROGRAMMET

Byfornyelsesprogrammet indeholder en beskrivelse af de indsatser og projekter, som skal gennemføres i områdefornyelsen. Programmet beskriver, hvordan områdefornyelsen i Ålandet kan bidrage til realisering af de stedbundne potentialer og øge sammenhængskraften fysisk og kulturelt. Programmet beskriver de forskellige indsatser, der indgår i områdefornyelsen.

Programmets indhold og prioritering er sket i samarbejde mellem Aabenraa Kommune og den lokale styregruppen for Ålandet. Visionerne, målene og indsatserne her i programmet bygger videre på det arbejde, som blev påbegyndt i 2017 i forbindelse med Udviklingsperspektivet for Ålandet - En landsbyklynge. Områdefornyelsesprogrammet står således på skuldrene af den proces og det indhold, som mange lokale har bidraget til. Desuden har programmet her også ophæng i Aabenraa Kommunens øvrige strategier og politikker i forhold til udvikling og fremtidssikring af kommunens landdistrikter og lokalsamfund.



Blomsten er udtryk for hvilke indsatsområder, der er mulighed for gennem byfornyelseslovens kapitel 2, at opnå refusion til. Blomsten bruges igennem programmet, til at illustrere hvilke områder de enkelte indsatser styrker. Det er indsatserne tilsammen, der giver en helhedsorienteret områdefornyelse i Ålandet.

Forvaltningen Plan, Teknik & Miljø har det overordnede ansvar for at samtlige delindsatser overholder byfornyelseslovens kriterier for, hvad der kan gennemføres som områdefornyelse

KORT INTRODUKTION

OMRÅDEFORNYELSE I ÅLANDET - AFSÆT

BYFORNYELSESPROGRAMMETS OPBYGNING

Programmet er bygget op af en vision, mål og fem konkrete indsatser. Indsatserne er udvalgt i samarbejde med Ålandets repræsentater og tager direkte udgangspunkt i Ålandets udviklingsperspektiv. Hver indsats er i dette program gennemgået med fokus på baggrund, tilgang, samarbejde, delmål, milepæle og økonomi, samt kobling til de overordnede mål. Prioritering og fordeling er sket i samråd med lokalrådet.

VISION ÅLANDET

LANDSKABET DER BINDER OS SAMMEN

OMRÅDEFORNYELSENS MÅL

FÆLLESSKABER PÅ TVÆRS
GODE HVERDAGSTILBUD
NATUR- OG KULTUROPLEVELSER FOR ALLE
ÅLANDET I FOKUS

OMRÅDEFORNYELSENS INDSATSER

DYRK ÅLANDSKABET

LANDSBYKLYNGEN
ÅLANDET

INITIATIVPULJEN

ERHVERVSUDVIKLINGS-
PLAN

ATTRAKTIVE LOKALSAMFUND

Aabenraa Kommune vedtog i 2019 en Handleplan for lokalsamfund. Handleplanen sætter retning for, hvordan kommunen, i tæt samspil med borgerne, gør det endnu mere attraktivt at bo, arbejde og bosætte sig i Aabenraa Kommunes lokalsamfund. Handleplanen tager afsæt i Sund Vækst, kommunens vækststrategi for 2018 – 2030 med fokus på at skabe livskraftige bosætningsbyer. Det sker blandt andet ved kommunal investering i konkrete indsatser, som udviklingsperspektiver og områdefornyelser. Det lokale engagement er et væsentligt aspekt i handleplanen, og afspejles også i indsatserne, her områdefornyelsen i Ålandet.



Udviklingsperspektiv Ålandet
En landsbyklynge for Bylderup Bov, Rens og omegn

Aabenraa
Kommune

UDVIKLINGSPERSPEKTIVET

Processen med Udviklingsperspektivet i 2017 og 2018 var det første formelle samarbejde for Landsbyklyngen Ålandet. I processen var der stort fokus på de potentialer som Ålandet rummer og på at få hele det nye samarbejdsområde repræsenteret i arbejdet. Den vigtigste prioritet i Ålandet er at fremtidssikre de vigtigste lokale hverdagstilbud. Det kan blandt andet gøres ved at synliggøre de oversete herlighedsværdier som området rummer og ved at styrke fællesskaber på tværs af landsbyerne. Udviklingsperspektivet beskriver Ålandets organisation og roller og rummer derudover en lang række ideer til udvikling af det gode hverdagsliv på landet.

DET SOM BINDER OS SAMMEN ÅLANDET

SÅDAN LIGGER ÅLANDET

Ålandet udgør ca. 116 km² og ligger i grænselandet i det sydvestlige hjørne af Aabenraa Kommune. Ålandet ligger med ca. 15 km. til Tønder, mens Aabenraa og Flensborg er beliggende mellem 24-28 km væk.

Ålandet omfatter de to sogne Burkal og Bylderup, som tilsammen udgør ét skoledistrikt. Der er i alt bosat ca. 2.700 mennesker i hele dette område. Landsbyerne og lokalbyer i Ålandet er Sottrup, Bredevad, Lund, Nystaden, Lendemark, Bylderup, Bylderup-Bov, Duborg, Saksborg, Nolde, Hajstrup, Frestrup, Burkal, Stade, Rens, Store Jyndeved, Lille Jyndeved.

ÅLANDSKABET – RO I BLÅ OG GRØNNE OMGIVELSER

Ålandskabet er en del af den danske smeltevandsslette fra sidste istid, og er derfor lavtliggende og fladt. For at hindre i jordfygning m.v. er der mange læhegn. De deler landskabet i mange små rum og skaber et smukt mosaiklandskab. Gennem det flade lavtliggende landskab løber åerne Slogså, Grønå, Gammelå og Sønderå. Med deres naturlige slyngninger bidrager de til et landskab, der giver området sin egen karakter, og som er helt unikt i Danmark. Åerne og de tilstødende eng- og moseområder er områdets primære biotoper.

ÅLANDET – DEL AF ET VELFUNDERENDE GRÆNSELAND

Grænsekulturen er en vigtig del af områdets identitet, som har afsæt i områdets historie. Det er et område, hvor der er en befolkning med dansk og tysk sindelag. Det ses bl.a. ved, at der er en tysk og to danske skoler, fritidshjem og forsamlingshuse. Det afspejler sig også i, at mange har familier, der bor på hver side af grænsen. Grænsen er fysisk - ikke mental. Der sættes stor pris på, at der, de seneste år er kommet flere tilflyttere til området med tysk baggrund. Uanset om man kommer fra den ene eller anden side af grænsen, bliver man taget imod med åbne arme, hvilket er en stor kvalitet for området.

ÅLANDETS- TILBUD OG FUNKTIONER

Området har gode institutioner, en købmand, forsamlingshuse og

et aktivt foreningsliv, hvor mange frivillige engagerer sig. Det er et område med kulturel mangfoldighed og med stolte traditioner som blandt andet ringridning. Derudover er der gode idrætsfaciliteter og et friluftsbad.

ÅLANDETS- BOSÆTNING OG ERHVERV

Ålandets placering mellem Tønder og Aabenraa, og de ca. 20 km til de overordnede trafikale korridorer, herunder E45, er en grundlæggende udfordring. Ålandet lukrerer således ikke på den afledte udvikling, som en placering nær hovedkorridorene kan medføre. Perspektiverne for bosætning såvel som erhvervsudvikling skal således have andre strenge at spille på. I Ålandet er der bevidsthed om de begrænsninger som geografien sætter, hvilket blot har skabt vilje til at skabe de bedst mulige betingelser ved at tage afsæt i de værdier, som eksisterer i overflod. Programmets fokus på det landsskab som binder os sammen er direkte udtryk for dette. Der er en bevidsthed om, at det i høj grad er det uden for byskiltet og mellem byskiltene, som skal bidrage til attraktive rammer for Ålandets nutidige og fremtidige beboere og livsgivere. Det er et aktivt tilvalg om at bo eller drive erhverv i landsbyen på landet.

ÅLANDET - FÆLLESSKABER MANGE BÆKKE SMÅ

Inden for det store område som Ålandet omfatter, er der mange formelle og uformelle fællesskaber. De brænder for deres sammenhold og de lokalmiljøer de repræsenterer. Gennem arbejdet med udviklingsperspektivet fra 2018 og efterfølgende er der kommet stadigt større opmærksomhed på nødvendigheden af, at der etableres en fælles retning, talerør og identitet. Dette for at de mange interesser kan virke i samme retning og for at adressere de udfordringer som møder dem alle - hvem bliver fremtidige naboer, genboer, nabolandsbyboer mv. Lokalt er der stor vished om at organisering, fællesskab og identitet på tværs af fællesskaberne kræver energi og kræfter - og det er også, hvad der prioriteres i programmet her.



Ålandet placering i grænselandet

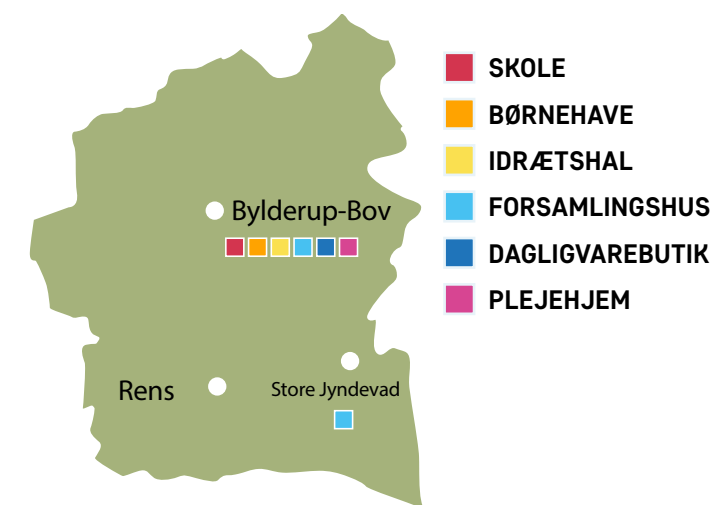
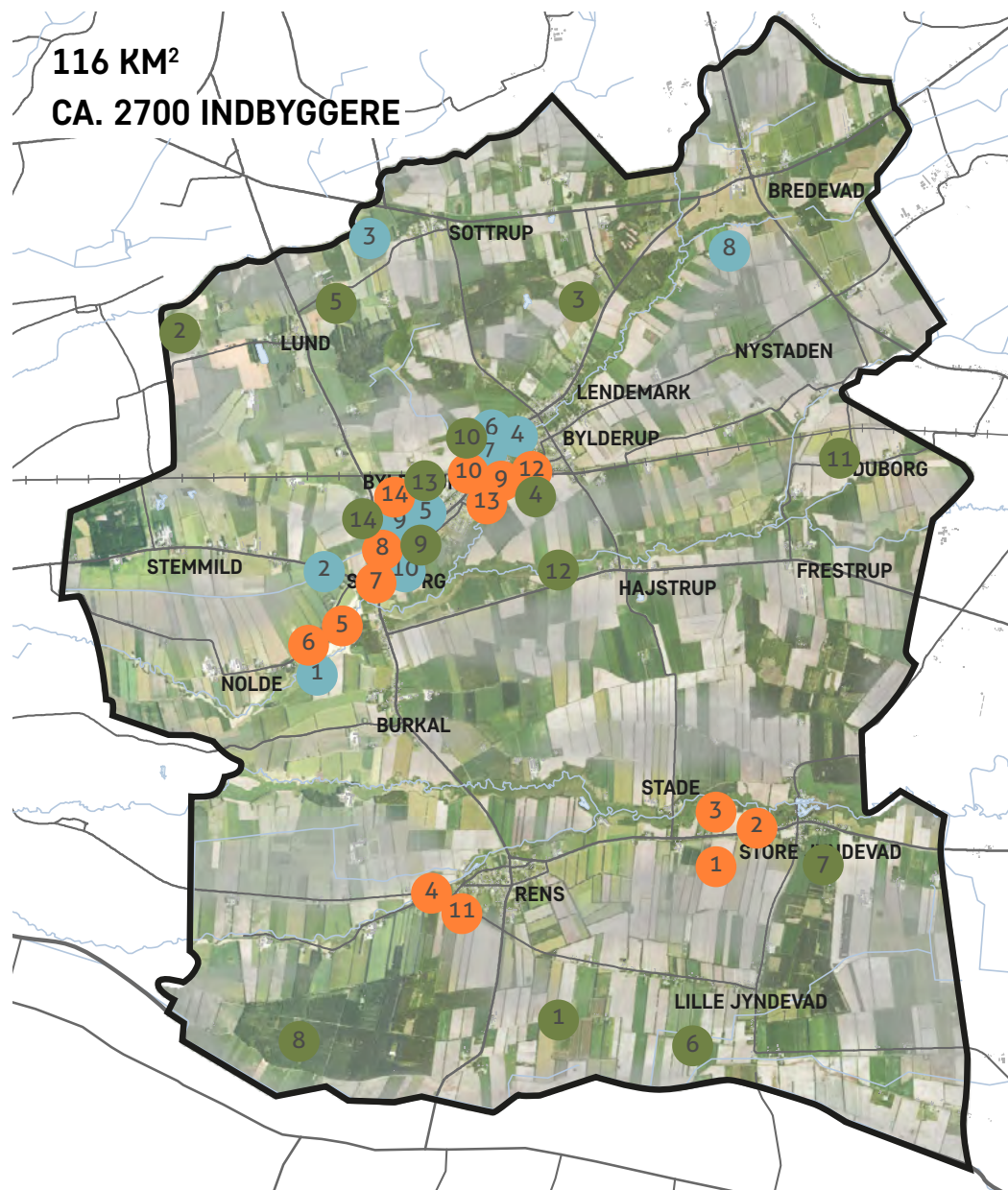


Illustration fra handleplan for landdistrikter 2019
Institutioner, funktioner og tilbud

KORT INTRODUKTION GEOFRAFISK AFGRÆNSNING



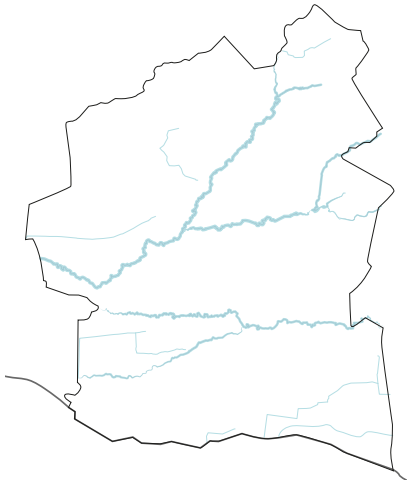
OMRÅDEAFGRÆNSNING

Den samlede områdeafgrænsning dækker et areal på ca. 116 km². Ålandet er med sine 116 km² næsten 11,5 gange større end Aabenraa by. I denne områdefornyelse er det samlede Ålandskab, samt de nære oplevelser i de store landskaber, der spiller hovedrollen. Grundlaget bliver at forstå og perspektivere, muligheder og sammenhænge i det store Ålandskab bestående af landsby-, lokalbylandskaber, natur-, produktions- fritidslandskaber. Dette for at kunne prioritere lokale nedslag, der skal være med til at styrke identitet, fællesskab og oplevelser i Ålandskabet. I dette områdefornyelsesprogram handler det om det store Ålandskab. Ud over at vise områdeafgrænsningen, benyttes koretet her også til kort at introducere funktions- og mødestedsdynamikkerne i Ålandet. Dette angives ved at placere de planlagte mødesteder, de spontane mødesteder og aktivitetsmødestederne som er i dag.

- Aktivitetsmødesteder
 1. Mad Cartoons (MC træf)
 2. Skydebane i Lund
 3. Lendemark skov
 4. Ringridderplads Bylderup
 5. Kristianshåb Camping
 6. Jynde vad motorcykel klub
 7. Tysk ringridning
 8. Rens Hedegård Plantage
 9. Grønt areal til boldspil
 10. Skydeklub (Bylderup)
 11. Pluk selv jordbær
 12. Kanoude lejning (Kaistrup)
 13. Løbeklub mødes
 14. Rideskolen
- Spontane mødesteder
 1. Den tyske skole
 2. Friskolen
 3. Kroghs Grønt
 4. Skole - kommunal i Bylderup
 5. Børnehaven Blæksprutten
 6. Kindergarten
 7. Købmand
 8. Kobro - genbrugsplads
 9. Lokal bibliotek
 10. Plejehjemmet
- Planlagte mødesteder
 1. Dansk forsamlingshus
 2. Tysk forsamlingshus
 3. Brostedet
 4. Museum
 5. Kro
 6. Burkal kirke
 7. Spejderhus
 8. Missionshus
 9. Stogsherredshus
 10. Kirke (Bylderup)
 11. Multihal (Rens)
 12. Hal og friluftsbad
 13. KomBarDo
 14. Kinobar

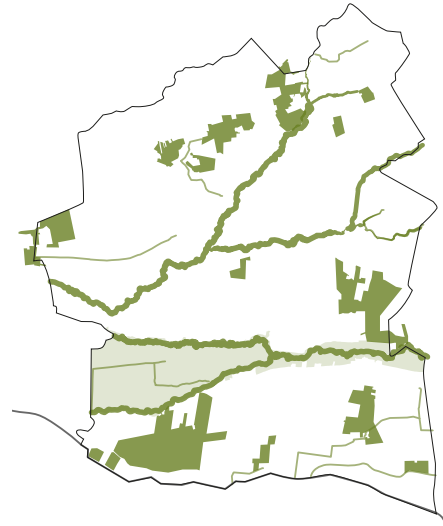
ÅLANDET POTENTIALER

Det er disse fire overordnede potentialer, som indsatserne i områdefornyelsen i Ålandet skal bringe i spil og søge realiseret.



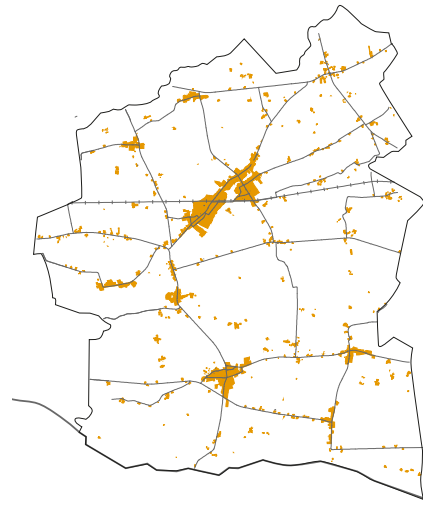
DET BLÅ ÅLAND VANDET DER BINDER OS SAMMEN

Ålandet er i en høj grad præget af de mange åer, der løber gennem Landsbyklyngen. Åerne udgør en rekreativ værdi, og har historisk, nutidige såvel som fremtidige perspektiver i forhold til det liv, der kan leves og de oplevelser, der ligger i Ålandets mange Åløb. Synlighed af samt tilgængelighed, kendskab og aktiviteterne omkring åerne kan skabe øget attraktivt og udgør et særskilt potentiale, som programmet har særligt fokus på.



DET GRØNNE ÅLAND LANDET DER BINDER OS SAMMEN

De grønne landskaber mellem vejene, byerne og åerne, udgør ligesom åerne et særligt landskabstræk. Dette kulturlandskab er et patchwork af marker, enge og skovplantager, der ligger side om side med småbyer og spredte bygninger. Det grønne landskab har en stærk kulturhistorisk karakter og identitet og dette patch-workslandskab udgør et interessant potentiale for nuværende såvel som nye måder at leve og være på landet og i landskabet.



ÅLANDET LANDSBYER SAMLET OG SPREDT

Ålandet har formået at etablere et stærkt fællesskab, på trods af geografisk spredning, hvor ca. 30 % bor i landskabet uden for byer og landsbyer. Området har taget klyngetanken til sig og som en naturlig konsekvens er der i Ålandet en række forskellige fællesskaber, både sociale, geografiske og interessebaserede. Fra de store tværgående fællesskaber til de helt lokale nabofællesskaber. Det giver Ålandet en helt autentisk mangfoldighed med mange fællesskaber i forskellig skala. Derfor er det en af landsbyklyngens vigtigste opgaver at sikre koordinering, samarbejde og prioritering på tværs af fællesskaber.



ÅLANDET SAMARBEJDER MANGE BÆKKE SMÅ

Trods stort lokalt engagement oplever Ålandet, at der til tider er flere foreninger og opgaver, end der er frivillige til. Allerede inden Ålandet blev en formel landsbyklynge havde de lokale frivillige udvist en helt særlig gejst og kreativitet i det frivillige arbejde. Når disse kræfter koordineres i et klyngesamarbejde, tegner der sig rigtig gode potentialer. Samarbejdet, engagementet og ildhuen, der kendetegner Ålandets beboere giver tro på, at Ålandet også i fremtiden kan tilbyde de vigtigste hverdags- og fritidstilbud til det gode liv på landet og i landskabet. Og dette skal områdefornyelsen bakke op om.



ÅLANDET VISION OG MÅL

” OM 5 ÅR SKAL ÅLANDET VÆRE KENDT SOM EN VELFUNGERENDE, HYGGELIG OG HANDLEKRAFTIG LANDSBYKLYNGE, HVOR DET LANDLIGE HVERDAGSLIV KENDETEGNETS VED STÆRKE FÆLLESSKABER OG NATUROPLEVELSER.

#1 MÅL

FÆLLESSKABER PÅ TVÆRS

#2 MÅL

GODE HVERDAGSTILBUD

#3 MÅL

NATUR- OG KULTUROPLEVELSER FOR ALLE

#4 MÅL

ÅLANDET I FOKUS

ÅLANDET INDSATSER

SAMMENHÆNGEN - PÅ TVÆRS AF INDSATSER

I Landsbyklyngen er det andre temaer, der kommer i spil sammenholdt med tidligere områdefornyelser i Aabenraa Kommune. Landsbyklyngens byer er mindre end både mellembyer og hovedbyer, men landsbyklyngens landskaber er af en helt anden skala. Indsatsernes i dette program angår således den helt store skala, såvel som det helt nære på en og samme tid. Alle fire indsatser vedrører på én gang hele Ålandet såvel som nogle specifikke nedslag - alle med afsæt i Ålandskabet.



DE 4 INDSATSER:



DYRK ÅLANDSKABET - LANDSKABET BINDER OS SAMMEN

Der er prioriteret 4,6 mio. kr. til anlæg og tiltag, der kan styrke anvendelse, adgang, oplevelserne og sammenhængen i Ålandskabet. Afsættet for prioriteringen bliver udarbejdelsen af en ålandskabsstrategi og -kortlægning. Strategien vil ikke alene være afsæt for prioritering, men kan fungere som grundlag for Landsbyklyngen samt Erhvervsudviklingsplanen. Indsatsen er nærmere beskrevet på siderne 12-17.



LANDSBYKLYNGEN - MANGE BÆKKE SMÅ

Der er prioriteret 0,5 mio. kr. til understøttelse og styrkelse af landsbyklynge-samarbejdet. Det angår opbygning af en fælles identitet, prioritering og kultur på tværs af de 17 landsby- og lokalsamfund. Afsættet vil være landskabet og fællesskabet. Indsatsen er nærmere beskrevet på siderne 18-21.



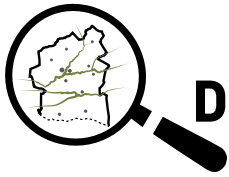
ÅLANDETS INITIATIVPULJE - EN PULJE FOR ÅLLE

Der er prioriteret 1 mio. kr. til Ålandets initiativpulje. Alle i Ålandet kan gennem puljen søge midler til lokale projekter og begivenheder, der kan styrke fællesskabet og sammenholdet på tværs af Ålandet, eller øge fokus på Ålandets natur og kultur. Indsatsen er nærmere beskrevet på siderne 22-25.



ERHVERVSUDVIKLINGSPLAN - ÅLT DET VI KAN

Der er prioriteret 0,3 mio. kr. til en erhvervsudviklingsplan for Ålandet. Erhvervsudviklingsplanen vil have fokus på uudnyttede erhvervspotentialer i Ålandet. Profilerings af erhverv og arbejdspladser er en forudsætning for fremtidige indbyggertal. Indsatsen er nærmere beskrevet på siderne 26-29.



DYRK ÅLANDSKABET

FORMÅL

Formålet med indsatsen er at bevidstgøre, synliggøre og aktivere Ålandets natur-, areal- og landskabspotentialer til gavn for Ålandets beboere, erhvervsdrivende, brugere og gæster. Der er afsat 4,6 mio. kr. til indsatsen Dyrk Ålandskabet, som angår prioritering og gennemførelse af konkrete tiltag, projekter og anlæg, for at styrke adgangen til aktiviteter i og anvendelsen af Ålandskabet.

BAGGRUND

Ålandet er langt fra afskåret fra, men er dog på afstand af de overordnede udviklingskorridorer. Det er således andre kvaliteter og værdier, der må stilles skarpt på med målet om at styrke områdets potentialer, for nutidige, såvel som kommende Ålændinge. Der er en stor lokal bevidsthed om, at et liv i Ålandet er et liv på landet og i landskabet. Det er i landskabet Ålandets beboere kommer fra den ene by til den anden. I hverdagen krydser de landskabet for at kunne komme på arbejde, i skole, til fritidsaktivitet, besøge hinanden eller for at handle ind. Det sammenhængende Ålandskab er ingens og alles på en og samme tid, det er landskabet Ålandet har til fælles – og det er landskabet, der binder Ålandet sammen. Ålandets landskab repræsenterer både forskellige og overlappende interesser og perspektiver. Ålandet har levet i og af landskabet gennem produktionsjordene i generationer. Naturen har over tid været både vild og styret, og et liv på landet/ i landskabet er i dag noget andet end for bare 50 år siden. Der er mange forskellige hensyn, bindinger og interesser i landskabet, som skal afvejes og tages i denne indsats.

TILGANG

LANDSKABSSTRATEGI SOM AFSÆT

Dyrk Ålandskabet's første delmål er at udarbejde en samlet landsskabsstrategi, der udfolder de forskellige landsskabsinteresser og potentialer, som Ålandskabet besidder både på kort sigt, men også pege mod langsigtede potentialer. Landskabsstrategien vil ikke alene være et værktøj for prioriteringer. Landskabsstrategiens fokus på Ålandskabets fortællinger, oplevelser, potentialer og kvaliteter, betyder, at materialet kan benyttes aktivt i styrkelsen af fælleskab og identitet i Ålandet, erhvervsprofilering, bosætning og Ålandets brand. Samtidig kvalificerer landsskabsstrategien overordnede drøftelser på tværs af

interesser om eksempelvis klimahensyn, produktionslandskaber og naturinteresser.

KONKRETE ANLÆG OG INITIATIVER

Landsskabsstrategien er kun første etape af indsatsen. Strategien væsentligste formål er inden for områdefornyelsens første år at danne afsæt for en fælles prioritering på tværs af interesser af midler til tiltag, anlæg og projekter i Ålandskabet. Herunder konkrete projekter og tiltag, som allerede er kommet frem i forbindelse med udviklingsperspektivet og tilblivelsen af områdefornyelsesprogrammet. Eksempler herpå kan være nye og bedre adgange til områderne nær Åløbene, udsigtsplatforme, fælles identitet i skiltning og markeringer, nye kort nær åer og landskabspunkter, naturformidlingsstationer mv. På side 13-15 eksemplificeres disse anlæg gennem udpegning af et konkret område. Side 12-15 tjener også som eksempel på de spring i skala, fra landsskabsstrategiens overordnede hensyn og helt ned til de projekter og anlæg, der skal gøre en forskel lokalt såvel som for hele Ålandet.

KOORDINERING OG SAMARBEJDE

Landskabsstrategien vil blive udarbejdet i et samarbejde mellem Rådgiver, Aabenraa Kommune, Ålandets styregruppe samt Ålandskabets ejere og interessenter. Med det mål, at kortlægge og kategorisere de særlige interesser, begrænsninger og potentialer, der ligger i landskabet. Afslutningen på processen med landsskabsstrategien vil være at prioritere specifikke anlæg, tiltag og projekter. Indsatsen berører en lang række af dagsordner, som også vil involvere flere organisationer med overordnede areal- og landskabsinteresser, nabokommuner og naturorganisationer. Koordinering, samarbejdsaftaler og kompromiser bliver væsentlige instrumenter i værktøjskassen for gennemførelsen af de fysiske anlæg, tiltag og projekter. Som det fremgår af eksemplet på side 14, vil flere anlæg blive udfordret af overordnede lovgivning - bl.a. naturbeskyttelsesloven. Vilkår, hensyn og restriktioner, der påhviler projekter og anlæg inden for Åbeskyttelseslinjen, og i beskyttede naturtyper, vil være grundvilkår for projekterne og dermed også for samarbejdet frem mod gennemførelsen. Ligeledes vil samarbejdet med produktionslandsskabets interesser blive væsentlige i målet om bedre adgang til landskabet.

Ålandets Landsskabsstrategi LANDSSKABSSYN

Ålandskabet er en kompleks helhed. Temaerne i strategien samt tiltag, projekter og anlæg afhænger af det perspektiv landskabet betragtes fra. I arbejdet med indsatsen - Dyrk Ålandet, tilstræbes et flerspektret landskabssyn, de overordnede fire landskabssyn er beskrevet nedenfor og på side 13.

Hverdagslandskabet - Det er her dagligdagen udfolder sig og hvor borgeren færdes til hverdag. Byerne, vejene der forbinder dem og vores mødesteder i hverdagen. Herunder adgangen til den bynære natur i form af byernes legepladser, fælleder og byernes grønne anlæg - og det der ligger inden for gå- og cykelafstand.

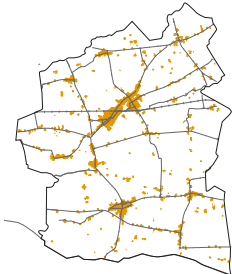
Fritids- og begivenhedslandskabet - Her hvor beboere og gæster bruger deres fritid i landskabet. Her kan det være relevant med konkrete projekter og anlæg, der iscenesætter og fremmer landskabsoplevelsen. Anlægsprojekter her kan være shelters, markerede ruter og trampestier, såvel som fiskepladser, fugletårne og naturlegepladser.

Produktions- og energilandskabet - Produktionen kender vi som opdyrkede arealer der producerer fødevarer til mennesker og dyr. Der kommer imidlertid et større fokus på at produktionslandskabet kan producere mere end fødevarer. Biomasse, vindmøller og solceller er eksempler på nutidens energilandskaber. Energilandskaberne er et væsentligt tema i klimadebatten, hvor klimaneutrale løsninger får stadig større betydning. I et fremtidigt perspektiv kan produktions- og energilandskaberne få brandingværdi - eksempelvis ved at vise, hvor meget energi Ålandskabet producerer.

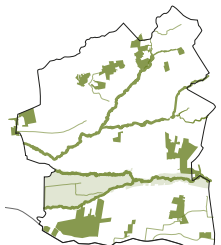
Naturlandskabet - Dækker de rene naturarealer og den beskyttede natur. Projekter og tiltag her kunne være afgrænsningsprojekter i samarbejde mellem lodsejere, naturgenopretning på lavsbundarealer, stier mv. Ligesom klimaspørgsmålet fylder, gør natur og biodiversitetsspørgsmålet ligeledes. Her er det væsentligt også at kunne drøftet natur for naturens skyld.

DYRK ÅLANDSKABET

LANDSKABSSTRATEGI



Hverdagslandskabet



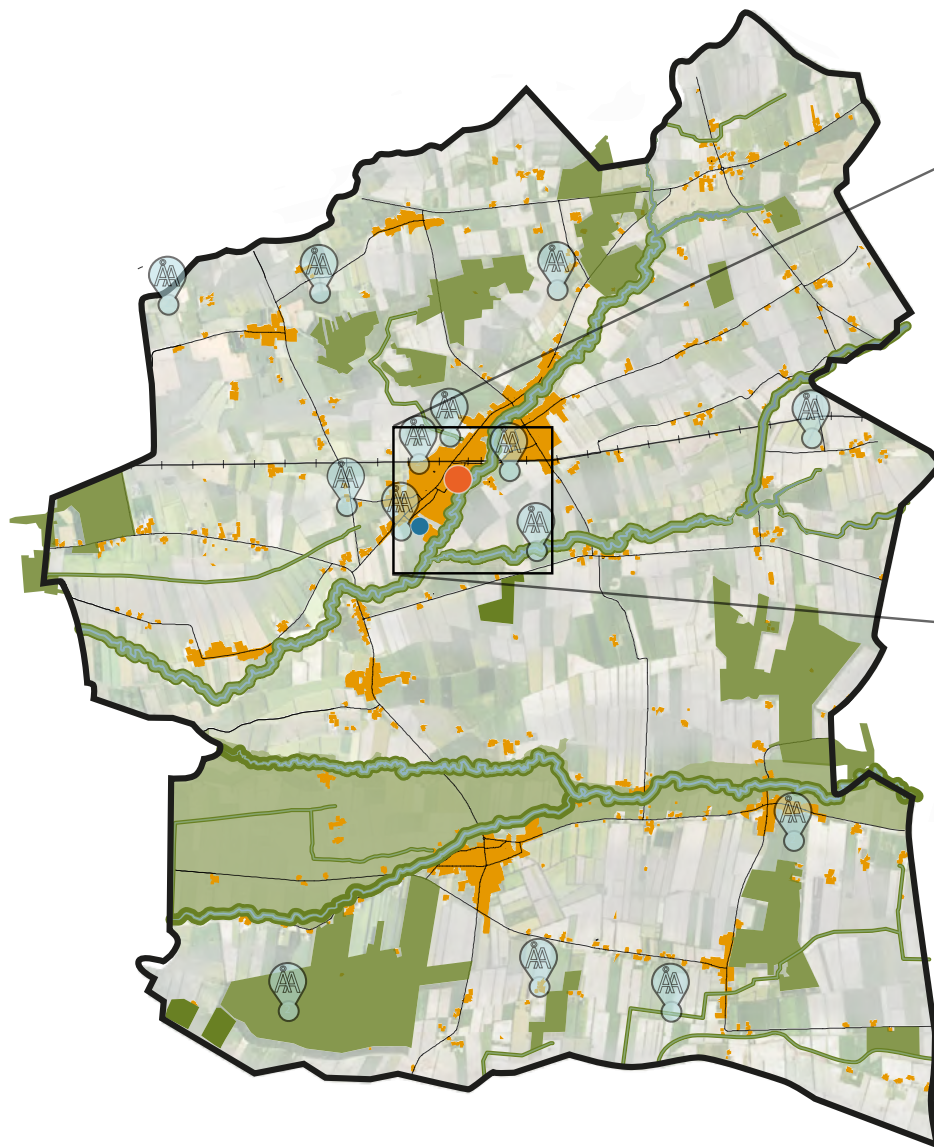
Naturlandskabet



Produktionslandskabet

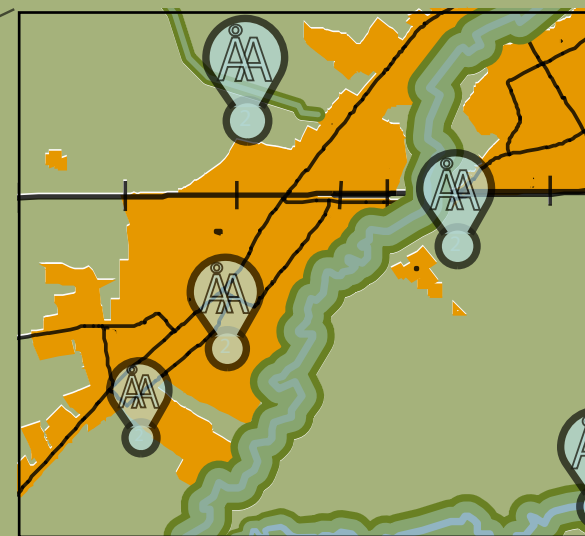


Fritids- og begivenhedslandskabet



LANDSKABSSTRATEGIENS GRUNDKORT

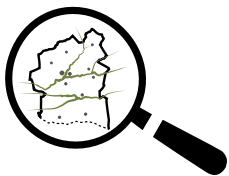
ÅLANDETS LANDSKABSSTRATEGI NEDSLAG I GRUNDKORTET



INGREDIENSERNE TIL GRUNDKORTET

Landskabstrategiens grundkort vil blive en overlægning af kortene for de fire landskabssyn. I overlægningen vil der fremkomme særligt væsentlige steder i Ålandet, som kan dyrkes og styrkes ud fra et eller flere af de valgte landskabssyn. Det er disse steder, der gennem nedslag i grundkortet kan prioriteres at gennemføre projekter, tiltag og anlæg. Som det fremgår af mål nr. 3, er det særligt perspektiverne i kombinationen af hverdags-, fritids- og naturlandskaber, der vil få en særlig vægtning i områdefornyelsen i Ålandet.

Et konkret sted i Ålandet, som kan blive et af flere nedslag, er et område i hjertet af Ålandet, tæt på Bylderup-Bov i overgangen mellem hverdagslandskabet, naturlandskabet, produktionslandskabet og fritidslandskabet. Det er området, som er fremhævet kortet. Nedslaget uddybes på side 14.



DYRK ÅLANDSKABET EKSEMPLER PÅ PROJEKTER OG TILTAG

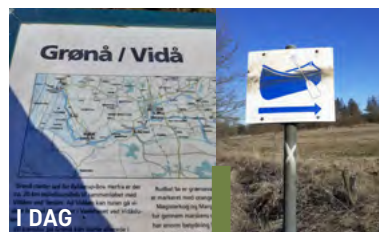
Det konkrete område - som fremgår af luftfotoet - ligger tæt på kanorutestart for Grønå, nær Plejecenteret, Slogsherredhus, Ålandets købmand mm. Her fremhæves to potentielle projekter og tiltag. Det ene fungerer som konkret eksempel på, hvordan hverdagslandskabet kan bringes tættere på naturen. Det andet projekt, angår synliggørelse af Ålandets fritidslandskabs værdier og aktiviteter. Projekterne her tjener som eksempler på de fysiske anlæg, tiltag og projekter, der vil blive gennemført i perioden for områdefornyelsen i Ålandet.

EN BRO MELLEML HVERDAG OG NATUR

På en yndet cykel- og gangrute nær Bylderup-Bov står en bro over for at skulle fornyes. Broen sikrer adgang over åen og videre ud i landskabet. Dette sted er meget karakteristisk for en af Ålandets store værdier - den korte afstand mellem hverdags- og naturlandskaber. Her kunne et projekt være at etablere et opholds- og aktivitetsplateau nær Åløbet og parallelt med den "nye" bro (se investeringsredegørelsen side 36). Plateauet kan skabe udvidet ophold og aktiviteter helt tæt på Åløbet. Via rampeanlæg, gangbro og opholdsplateau kan der sikres adgang for alle. De ældre medbeboere fra plejehjemmet vil, forskelligt fra i dag, kunne komme helt tæt på Åløbet, hvor områdets familier og besøgende kan fiske, spise medbragt mad eller ganske enkelt bare nyde ålandskabet fra platformen. Projektet vil jf. udgiftskategorierne være et byrumsprojekt. Projektet her kan skabe en stærkere kobling mellem hverdagen og naturen og etablere et lokalt, naturligt samlingssted i ålandskabet, som også kan fungere som udflugtsmål. Et forudsætning for et projekt, og forløsning af naturpotentialet vil være et godt samarbejde om naturbeskyttelseslovens vilkår. Hvordan kan skabes en øget anvendelse, tættere på, uden at det bliver på bekostning af naturen?

Å-AKTIVITETER I FOKUS

I synergi med den nyligt vedtagne handlingsplan for Vandfaciliteter og aktiviteter er Ålandet udpeget som et indsatsområde. Kanosejlads på Vidå og Grønå er en stor indsats. Formidlingen og understøttelsen af Kanosejladsset, og aktivpromovering er forsømt. Der ligger således et helt klart fokus på iscenesættelsen af kano- og kajaksejlads i Ålandet. Dette både som fysiske anlæg og i forhold til formidling og fortælling.

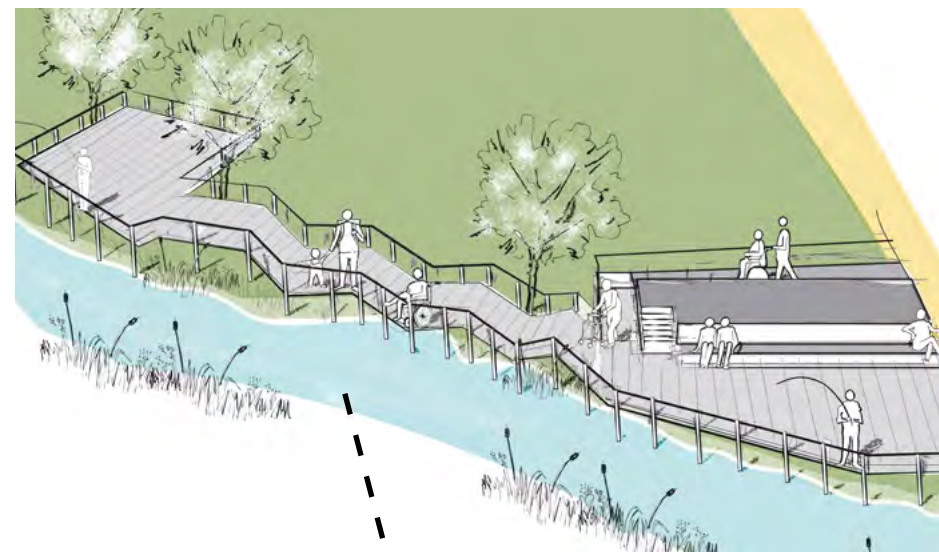


NYE KORT OG FORTÆLLINGER

SYNLIGGØRE, FORMIDLE OG FORTÆLLE GJENNEM SKILTE



Luftfoto af det konkrete nedslag og af områdets faciliteter mellem hverdags-, natur- og begivenhedslandskabet



EKSEMPEL PÅ PROJEKTET
"EN BRO MELLEML HVERDAG OG NATUR"

DYRK ÅLANDSKABET

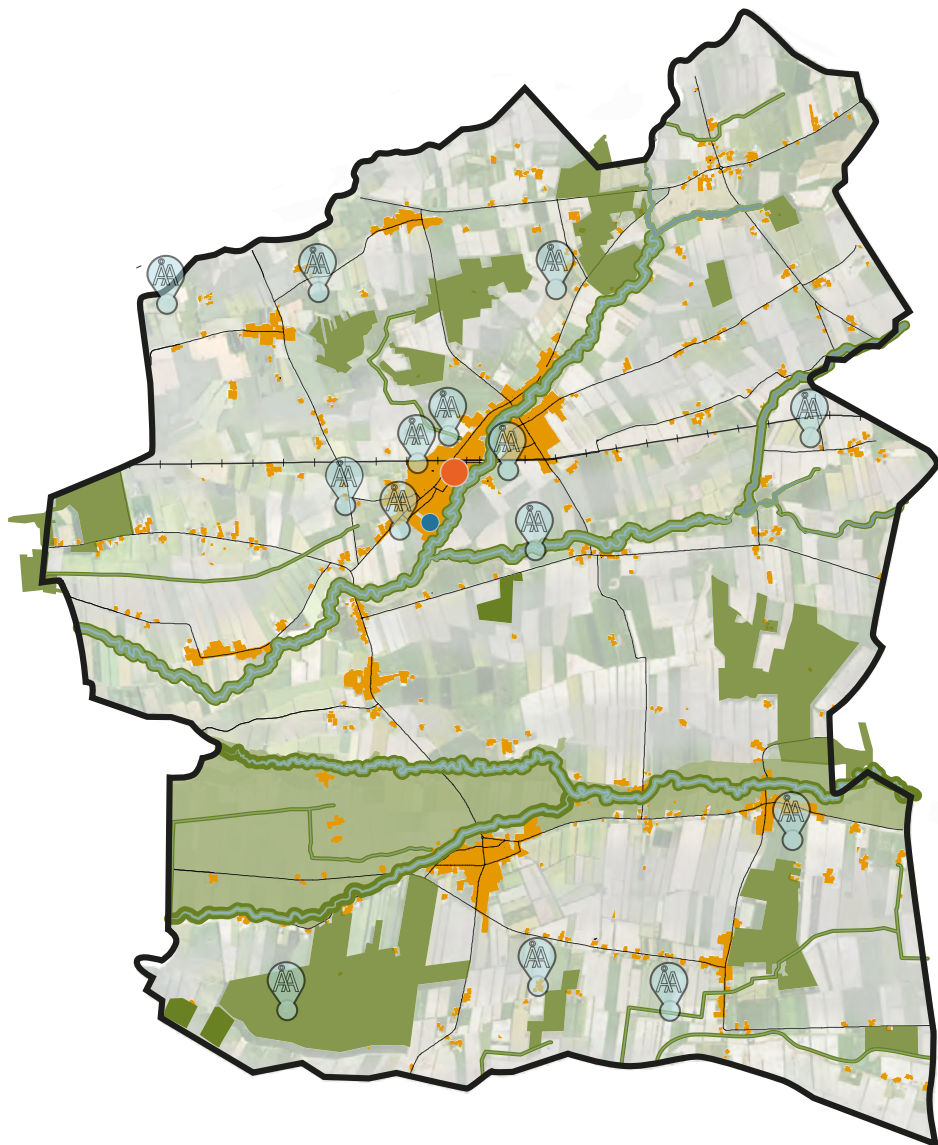
GENERELT OM PROJEKTER OG TILTAG

TILTAG, PROJEKTER OG ANLÆG

Som de to eksempler på side 14 giver udtryk for kan tiltag, projekter og anlæg have forskellig karakter. Skilte, som er beskrevet nær Grønå-Hvidå, vil være et gennemgående tema. Disse vil blive udviklet i tæt samarbejde med de parter, som har en aktiv rolle og interesse i forhold til aktiviteterne omkring gang, cykling, kano og kajak. Skiltet og kortet kan fungere som varetegn, identitet og kan være medvirkende til at profilere Ålandet. Kort og skilte kan blive vigtige i fortællingerne om Ålandet.

PROJEKTER OG TILTAG I RUTER OG PUNKTER

Landskabsstrategien skal bruges til at udpege konkrete anlæg og projekter, der kan styrke oplevelsen i og adgangen til Ålandskabet. Projekterne vil blive udviklet gennem en række nedslag, som det er eksemplificeret på side 14. Nedslagene i Ålandet, vil være de steder, hvor der særligt gunstige vilkår for optimering af særligt oplevelsesværdien af Ålandskabet, men også nytte- og naturværdien vil komme i spil. Overordnet vil tiltag og projekter fordele sig i to kategorier. Ruter og punkter. Der vil være tiltag, som handler om ruterne, og hvordan de kan synliggøre, forbinde og skabe adgang til naturen og for naturen. Det kan konkret være stier, skilte, vejvisning, flora-faunapassager ol. Samtidig vil der være projekter og tiltag, der koncentrerer sig om stedet og punktet, med fokus på oplevelser, muligheder og aktiviteter i landskabet, enten alene for hverdagslandskabet eller som steder, der kan samle ålandet på tværs af interesser og generationer, og hvor man kan byde besøgende velkommen, som en del af fritidslandskabet.



LANDSKABSSTRATEGIENS GRUNDKORT

AKTIVERE OG ISCENESÆTTE

Understøtte ophold og aktivitet



FORBEDRE ADGANG OG SYNLIGHED

Skabe adgang til åerne



Synliggøre og formidle





DYRK ÅLANDSKABET SÆRLIGE TEMATIKKER I INDSATSEN

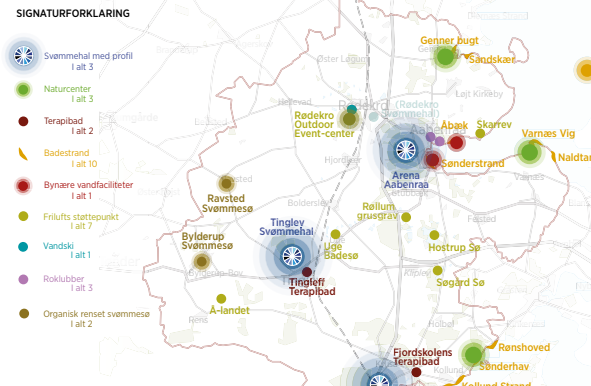
ÅLANDETS SJÆL FORTALT PÅ KORT



Det arbejde som vil blive gennemført i forbindelse med en landskabsstrategi, kan få et sigte, som er mere end blot en støvet plan. I arbejdet med indsatsen er der stor bevidsthed om, hvor væsentlig de visuelle fremstillinger er for Ålandets landskabelige afsæt. En form som strategien kunne arbejde med kunne være et attraktionskort, der kan bære områdets identitet og både vise vej og formidle de væsentlige attraktioner og værdier i Ålandet. Kortet kan samtidig fungere som grundlag for styrkelsen af samarbejdet i Ålandet om Ålandet.

STRATEGISKE SYNERGI

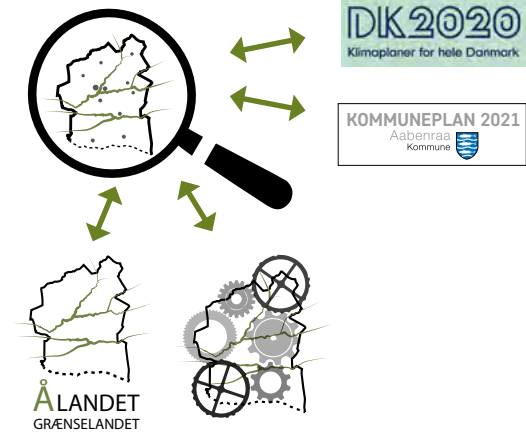
UDKAST TIL EN SYNTSE - FREMTIDENS VANDKORT



Kortet er fra den foreløbige version af Helhedsplan for svømme- og vandfaciliteter og aktiviteter

En landskabsstrategi, der vil favne forskellige landskabs- syn og -perspektiver, er både tung, teknisk og ressourcerkrevende. Det kræver stor viden at navigere mellem de mange hensyn og interesser, som så stort et areal repræsenterer. Timingen er imidlertid god, da flere større projekter med vidtgående overordnede arealperspektiver enten allerede er igang eller nært forestående. Landskabsstrategien kan koble sig på og bidrage med viden og erfaringer til disse overordnede projekter. Blandt disse kan nævnes: Kommuneplan, DK2020, landskabsanalyse, Helhedsplan for svømme- og vandfaciliteter og aktiviteter samt hele Natur- og biodiversitetsdagsorden - læs nærmere i investeringsredegørelsen fra side 36

KOBLING TIL ØVRIGE INDSATSER



Synergierne mellem Dyrk Ålandskabet og andet strategisk arbejde, i regi af Aabenraa Kommune, er beskrevet del i investeringsredegørelsen og i foregående spalte. Indsatsen har betydning for områdefornyelses indsats er betydelig. Det er dels i synliggørelse og bevidstgørelsen som kortlægninger, fremstillinger og fortællingerne kan føre med sig. Disse vil udgøre et væsentligt fundament for Klyngesamarbejdet såvel som Erhvervsudviklingsplanen. Lige som kortlægningerne og landskabsstrategien vil også de fysiske projekter og tiltag få en betydning for eksempelvis bosætnings- og turisme fremme.

DYRK ÅLANDSKABET HVORNÅR ER DET EN SUCCES

ÅLANDETS MÅL

kobling til de overordnede mål



#1 FÆLLESSKABER PÅ TVÆRS



#2 GODE HVERDAGSTILBUD



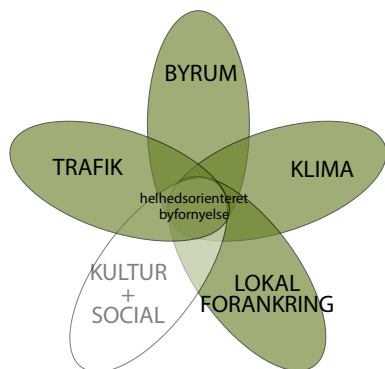
#3 NATUR- OG KULTUROPLEVELSER FOR ALLE



#4 ÅLANDET I FOKUS

STYRKEDE INDSATSOMRÅDER

De prioriterede fysiske anlæg, tiltag og projekter vil, selvom det er i landskabet, primært angå forbedring af pladser og byrum, trafikale foranstaltninger samt klima. Dette skyldes bl.a. indsatsens fokus på at forbedre adgangen og anvendelsen af Ålandskabet - gennem ruter og punkter. Landskabsstrategien, kortlægninger og det store stykke inddragelse og samarbejde det vil kræve gøre, at også lokal forankring har betydning.



Blomsten illustrerer, hvilke områder indsatsen styrker

DELMÅL

AT SKABE ET ROBUST, STRATEGISK AFSÆT

at Landskabsstrategien inddrager relevante interesser og skaber grundlag for fælles prioritering af projekter til gennemførelse.

AT FORBEDRE ADGANG

at etablere bedre adgang til og synlighed af særlige naturlandskabsværdier gennem bl.a. skiltning.

AT AKTIVERE ÅLANDSKABETS VÆRDIER

at opholdet og oplevelserne i særlige punkter i Ålandskabet styrkes gennem fysiske tiltag - som udsigtsplatforme, shelters eller overdække.

AT SYNLIKGØRE OG AKTIVERE ÅLANDSKABET

at landskabsstrategien og prioriterede anlæg understøtter og formidler fortællingen om Ålandskabets potentialer, så det kan være et aktiv i branding af Ålandet.

AT SAMARBEJDE OM ÅLANDSKABETS POTENTIALER

at perspektiver og prioritering sker i samarbejde med lokalsamfundenes og landskabernes kerneaktører, og at disse samarbejdsrelationer bliver robust forankret.

ÅLANDET PÅ LANDKORTET

at den samlede indsats Dyrk Ålandskabet aktivt skaber opmærksomhed indadtil og udadtil.

OPGAVENS KARAKTER



Tungt



Nemt



Hurtigt

4,6 MIO.
kr.

MILEPÆLE

GRUNDLAG FOR LANDSKABSSTRATEGI

Grundlæggende undersøgelser og kortlægninger af landskabssyn. I dialog med Ålandskabets interesser.



PRIORITERINGSVÆRKTØJET

Udarbejdelse af landskabsstrategien og tilhørende tema- og perspektivkort.



PARTNERSKABER OG NETVÆRK

Partnerskab mellem lokalsamfundets og Ålandskabets interesser til prioritering af projekter og tiltag.



BESLUTTEDE PROJEKTER

Sammenfatning af de prioriterede projekt, tiltag og anlæg frem til 2026.



GENNEMFØRELSE

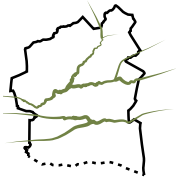
Tiltag, projekter og handlinger til gennemførelse i perioden 2022-26



ÅLANDSKORTET 2026

På baggrund af gennemførte anlæg, projekter og tiltag opdateres Ålandskortet forud for afslutning af områdefornyelsen.





LANDSBYKLYNGEN ÅLANDET

MANGE BÆKKE SMÅ

FORMÅL

At give Ålandets styregruppe et solidt fundament til det videre klyngesamarbejde og hjælp til at opnå bred lokal forankring af landsbyklyngen. Der er prioriteret 0,5 mio. kr. til understøttelse af Styregruppen for Ålandet til forankring af Klyngesamarbejdet.

BAGGRUND

Landsbyklyngen Ålandet og styregruppen for Ålandet blev etableret i 2018. Etablering skete som led i processen for udarbejdelse af et udviklingsperspektiv for Ålandet.

Der er en række opgaver forbundet med implementering af en landsbyklynge, og det har været en stor mundfuld for de frivillige at løfte. Særligt kommunikationsopgaven har vist sig tung og er i dag præget af mange gentagelser på overlappende platforme. Derfor er det et stort ønske at få hjælp til denne del af opgaven, så de frivillige kan bruge mere energi på samarbejdsopgaver og udbredelse af kendskabet til Ålandet.

Coronapandemien har siden marts 2020 lagt en alvorlig dæmper på landsbyklyngearbejdet. De frivillige skal både privat og som foreninger bruge energi på en masse nye regler, udfordringer og forsamlingsrestriktioner. Ålandets styregruppe ønsker sig derfor hjælp til en genstart af Ålandsarbejdet og den lokale opmærksomhed omkring landsbyklyngen.

TILGANG

EN FÆLLES KOMMUNIKATIONSPLATFORM

Styregruppen har brug for professionel hjælp til at udvikle fælles kommunikationsplatform, kommunikationsmateriale og kommunikationsstrategi. Ålandet har samtidig behov for en letgenkendelig grafisk identitet, som kan bruges til både intern og ekstern kommunikation. Det er vigtigt, at kommunikationsarbejdet resulterer i løsninger som er nemme at bruge for de frivillige, og at de har overskuelige fremadrettede driftsudgifter.

INSPIRATION OG VIDEN TIL SAMARBEJDET

Landsbyklynger er ikke et nyt fænomen. Derfor er der heldigvis

en masse erfaringer rundt i landet som Ålandet kan få glæde af til det videre arbejde. Som led i indsatsen prioriteres studieture og inspirationsoplæg fra andre landsbyklynger og relevante rådgivere.

Et konkret eksempel på en situation, hvor styregruppen kan have glæde af sparring er i forhold til det kommunale værested i Bylderup-Bov og de funktioner, der her tilbydes. Hvordan fremtidssikres en værestedsfunktion i Ålandet bedst muligt og hvordan tænkes forskellige behov, funktioner og tilbud sammen i Ålandet set som en helhed? Med udviklingsstøtten får Ålandets styregruppe hjælp til at løfte deres del af denne opgave både i form af konsulenthjælp og arrangementsudgifter.

POSITIVE FÆLLESSKABER

Gode relationer er en vigtig brik i et velfungerende landsbyklyngesamarbejde. Det er nemmere for lokalsamfundet at nå til løsninger på svære dilemmaer, når der er indbyrdes tillid. Det skal samtidig gerne være både meningsfuldt og hyggeligt at bruge sin fritid på at fremtidssikre lokalsamfundet. Derfor er det vigtigt, at styregruppen får tid og penge til at investere i gode indbyrdes relationer og fællesskaber.

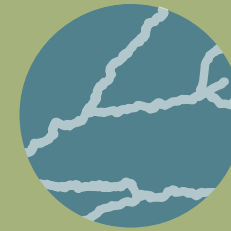
KOORDINERING OG SAMARBEJDE

Efter programgodkendelsen udarbejdes en samarbejdsaftale mellem Ålandets styregruppe og Aabenraa Kommune for den løbende anvendelse af udviklingsstøtten. Særligt med fokus på beslutningsmandat og ansvarsfordeling.

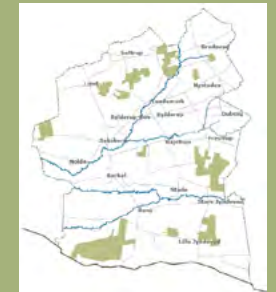
I det løbende arbejde er der særligt fokus på at inddrage Aabenraa Kommunes Landdistriktskoordinator samt lederen for biblioteker, kultur- og medborgerhuse i Aabenraa Kommune.

Eksternt er der særligt fokus på samarbejdspartnere, som har konkret erfaring i arbejdet med landsbyklyngeudvikling.

Landsbyklyngen Ålandet GENKENDELIGHED - IDENTITET



Logoforslag fra Helene Plet



Den geografiske afgrænsning, som bruges i det daglige arbejde

ET LOGO I GAVE

Som tak for godt samarbejde og stort engagement under processen for udviklingsperspektivet i 2018 fik Ålandet et logo i gave af landskabsarkitekt Helene Plet. Ålandets styregruppe er rigtig glade for logoet, men de mangler hjælp til hvordan det kan anvendes i praksis. I arbejdet indtil videre har Ålandet benyttet den geografiske afgrænsning som genkendeligt tema, da den tydeligt forklarer hvem der er med i Ålandet.

EN GRAFISK VÆRKTØJSKASSE

I kommunikationsarbejdet laves en plan for hvilke af Ålandets grafiske elementer der bruges hvor og hvornår. Der suppleres med nye grafiske elementer efter behov. I den grafiske værktøjskasse skal alle grafiske elementer findes i nemt anvendelige formater, så det er overskueligt for de frivillige at bruge dem.

LANDSBYKLYNGEN ÅLANDET VI ER ÅLANDET !

IDENTITET PÅ FLERE NIVEAUER

FLYDENDE TILHØRSFORHOLD

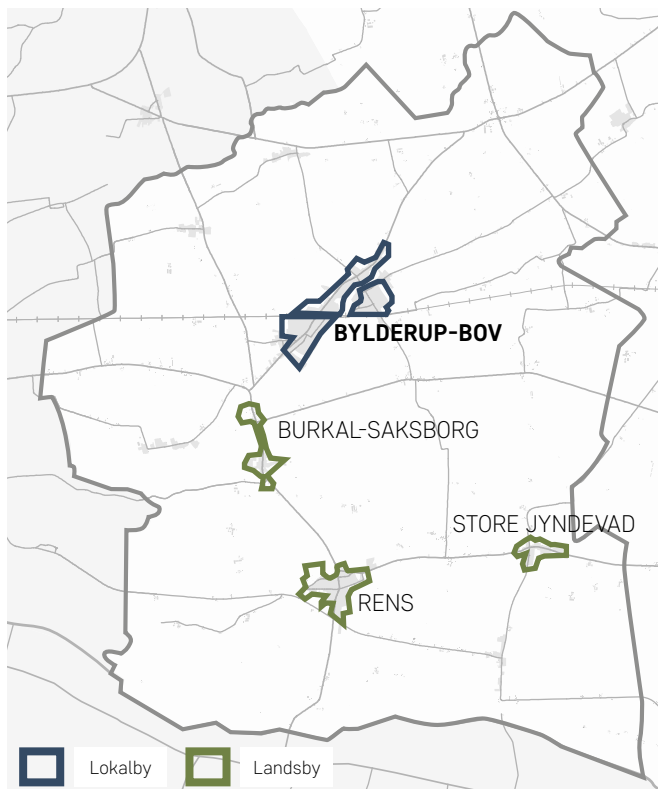
Beboernes tilhørsforholde defineres forskelligt afhængigt af, hvad der snakkes om, og hvem der snakkes med. Du kan eksempelvis tale med en person, som er fra Rens, ikke Bylderup-Bov, men som kalder Supermarkedet i Bylderup-Bov for "vores". Den lokale selvopfattelse er et vigtigt tema i styregruppens arbejde både nu og fremadrettet. Landsbyklyngen skal ikke ophæve de lokale identiteter, men tilbyde en supplerende fælles identitet, et fælles talerør og en ramme for de samarbejdsmuligheder, der kan fremtidssikre området. Den fælles identitet tager ikke udgangspunkt i stednavne og bygrænser, men i det særlige og til dels oversete landskab, som de er sammen om.

ET FÆLLES SPROG

Der bruges mange forskellige betegnelser til at beskrive, hvilke lokalsamfund Ålandet er sammensat af. Hvornår er der tale om en by, en bydel, en landsby, et stednavn? I kommuneplanen står ét, på byskiltet noget andet, i avisen noget tredje og den lokale opfattelse kan være en helt fjerde. For at undgå misforståelser i de interne og eksterne samarbejder er der behov for at præcisere sprog og roller for Ålandets delområder.

EN NY FASE AF SAMARBEJDET

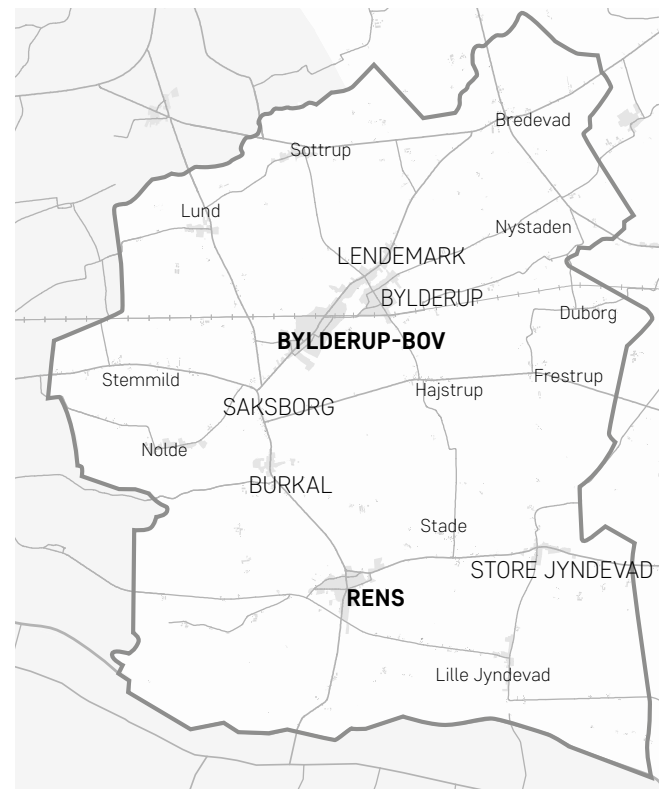
I forbindelse med udviklingsperspektivet og etablering af landsbyklyngen er der lagt et stort lokalt arbejde i at identificere alle stednavne og i at sikre, at der mødte nogen op fra hvert af de enkelte steder. I den næste fase af arbejdet skal Styregruppen have hjælp til at definere roller og samarbejdsformer for områdets byer, landsbyer og bebyggelser. Alle er velkomne i samarbejdet, men initiativet til deltagelse lægges nu i højere grad ud til de enkelte områder.



DEN ADMINISTRATIVE VIRKELIGHED

De planfaglige byzoner som defineres i Kommuneplanen sætter rammerne for, hvilke kommunale beslutninger der kan træffes i et område. For eksempel har det betydning for trafikale byskilte.

De trafikale byskiltets primære formål er, at definere en hastighedsbegrænsning, ikke at fortælle de kørende hvilken by de er i. Dette bliver særlig tydeligt i det formelle Bylderup-Bov. Her står der Lendemark, Bylderup-Bov eller Bylderup på byskiltet afhængigt af hvilken retning du kommer fra. Du kan således køre ind i Lendemark og ud af Bylderup-Bov uden at vide hvor grænsen gik.



DEN LOKALE VIRKELIGHED

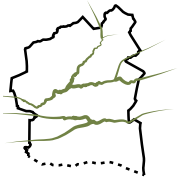
Den lokale opdeling af området er langt mere nuanceret end den administrative. De to overordnede enheder er lokalrådene, som har udgangspunkt i det samlede formelle Bylderup-Bov og i Rens. Bylderup-Bov er den fælles hovedby med servicetilbud. Der er i Ålandet langt flere landsbyer end i den kommunale definition, men grænsen mellem stednavn og landsby er ikke endeligt defineret



Rens Egnsråd

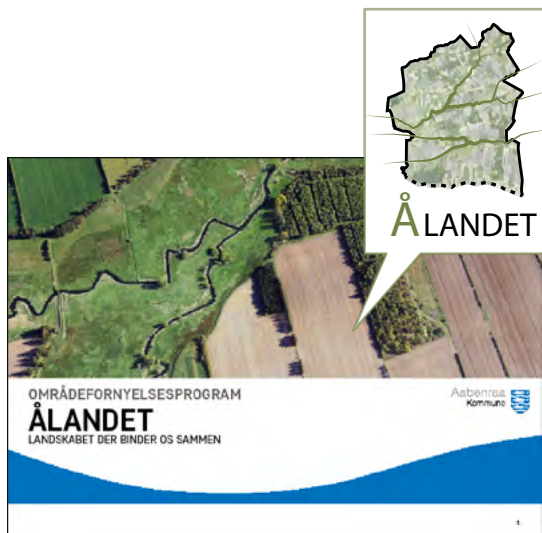


Borgerforeningen for
Bylderup-Bov, Bylderup
og Lendemark



LANDSBYKLYNGEN ÅLANDET SÆRLIGE TEMATIKKER I INDSATSEN

UDNYT SYNERGIERNE



LØBENDE KOMMUNIKATIONSMATERIALE

Der er mange sammenfald i kommunikationsbehovet for Områdefornyelsen og selve landsbyklyngen. Det kommunikationsmateriale, der skal udarbejdes om områdefornyelsen, kommer også Ålandet til gode, da de er medafsender. Første trin i dette arbejde kan være en folder om områdefornyelsen til lokal hustandsomdeling. Materialet er en light-udgave af dette områdefornyelsesprogram og indeholder hovedpointerne samt henvisning til uddybning i dette program. Aabenraa Kommune har gode erfaringer med dette fra områdefornyelsen i Klivev.

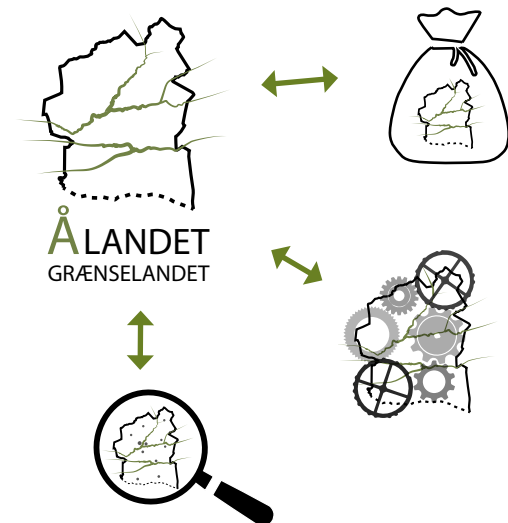
AFSTED PÅ INSPIRATIONSTUR



FJORDKLYNGEN, ET OPLAGT UDFLUGTSMÅL

Der er mange paralleler mellem Ålandet og Fjordklyngen ved Viborg. Særligt har de et fælles fokus på oplevelserne i landskabet. Fjordklyngen har flere års erfaring med klyngesamarbejde og med at gennemføre områdefornyelse, og der er derfor mange gode erfaringer at lære fra. Viden og inspiration fra studieture kan deles på tværs af hele landsbyklyngen, med det formål at udvikle klyngekulturen og organiseringen, herunder den brede forankring i Ålandet.

KOBLING TIL ØVRIGE INDSATSER



FUNDAMENTET FOR DEN LOKALE FORANKRING AF OMRÅDEFORNYELSEN

Landsbyklyngens styregruppe er bindeledet mellem Aabenraa Kommune og Ålandet. Den kommende informationsplatform er samtidig udgangspunktet for al fremtidig kommunikation om områdefornyelsens indsatser. Styregruppen koordinerer de lokale frivillige og virksomheder, som skal være en del af processerne. Fx er styregruppen med til at godkende den lokale initiativpuljegruppe og med til at udpege de rigtige interessenter til Dyrk Ålandskabet og erhvervsudviklingsplanen.

LANDSBYKLYNGEN ÅLANDET HVORNÅR ER DET EN SUCCES?

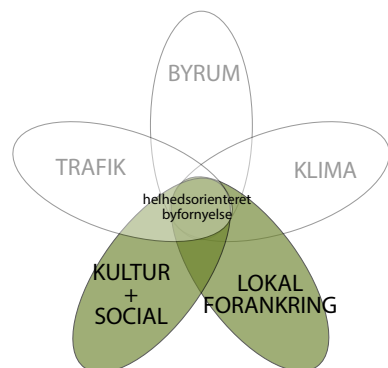
ÅLANDETS MÅL

kobling til de overordnede mål

- #1 FÆLLESSKABER PÅ TVÆRS
- #2 GODE HVERDAGSTILBUD
- #3 NATUR- OG KULTUROPLEVELSER FOR ALLE
- #4 ÅLANDET I FOKUS

STYRKEDE INDSATSOMRÅDER

Indsatsen har sit hovedfokus i den lokale forankring af områdefornyelsen og på partnerskab mellem Aabenraa Kommune og Ålandet. Samtidig fokuseres på sociale og kulturelle aktiviteter for Styregruppens medlemmer og for Ålandet som helhed.



Blomsten illustrerer, hvilke områder indsatsen styrker

DELMÅL

ET GODT FUNDAMENT FOR DET FRIVILLIGE ARBEJDE I ÅLANDETS STYREGRUPPE

at udviklingsstøtten gør det nemmere for de frivillige i styregruppen at udføre landsbyklyngens tværgående arbejde.

VI ER ÅLANDET!

at alle i lokalsamfundet kender til Landsbyklyngen Ålandet og ser sig selv som en del af Ålandet.

I ER ÅLANDET!

at Ålandets samarbejdspartnere, nabobyer og Aabenraa Kommune kender til Landsbyklyngen Ålandet og ved i hvilke situationer, man skal kontakte styregruppen.

POSITIVE FÆLLESSKABER

at det skal være sjovt og anerkendt at være frivillig i Ålandets styregruppe

OPGAVENS KARAKTER

- Tungt
- Nemt
- Hurtigt

0,5 MIO.
kr.

MILEPÆLE

SAMARBEJDSAFTALE

Samarbejdsaftale om endelig organisering for områdefornyelsens koordinering og lokal inddragelse i de enkelte indsatser



LOKAL INFORMATION OM OMRÅDEFORNYELSEN



KOMMUNIKATIONSPLATFORM

Samarbejde med eksterne leverandører



PROJEKTSTØTTE

Til øvrige prioriterede udgifter, studieture mm.



AFSLUTTENDE EVALUERING

Har vi opnået vores mål?





INITIATIVPULJE ÅLANDET

EN PULJE FOR ÅLLE

FORMÅL

Formålet med indsatsen er, at understøtte lokalt drevne indsats i hele perioden for områdefornyelsen. Puljen har det særlige sigte at understøtte og styrke identitet og fællesskab i Ålandet. Der er prioriteret 1 mio. kr. til puljen.

BAGGRUND

Fællesskabet fremhæves som en af de største styrker ved at bo i Ålandet. Det fællesskab, som præger Ålandet i dag, er i høj grad det, som er opstået og dyrket i hver af de 17 landsby- eller lokalsamfund. Dette helt lokale fællesskab repræsenterer en styrke og et særligt potentiale. Samtidig udgør det en sårbarhed, når fællesskabet hviler på få, men stærke skuldre. I processen for udviklingsperspektivet, og det efterfølgende arbejde med områdefornyelsesprogrammet, har der således været et stærkt ønske om, at sikre et endnu stærke fællesskab i Ålandet - også på tværs af de 17 landsby- og lokalsamfund.

TILGANG

Puljeinstrumentet har været brugt i områdefornyelserne i Aabenraa Kommune siden 2016. Det er erfaringen, at indsatsen har en helt særlig betydning i forhold til at etablere lokalt ejerskab i projektperioden. Samtidig skaber det mulighed for at lokale initiativer kan understøtte og forstærke effekten af Områdefornyelsens øvrige indsatser og mål. Ålandets initiativpulje skal understøtte det frivillige arbejde og det lokale initiativ. Initiativpuljen kan således både understøtte udbygning af eksisterende arrangementer, begivenheder og anlæg eller støtte etableringen af nye, så de kan gavne et fællesskab også på tværs af Ålandet. Eksempler på konkret støtte kunne være udplantning af blomsterløg til forskønnelse, træer, udbedring af stier i det åbne land eller andre initiativer, der styrker fællesskabet og den sociale sammenhængskraft i Ålandet. På baggrund af udviklingsperspektivet fra 2018 er der allerede organiseret foreninger, grupper og ildsjæle, der har bidraget med forslag og ideer til en fælles idébank. Idébanken består af forslag til begivenheder såvel som fysiske projekter, der kan bidrage til det

enkelte lokalsamfund i Ålandet såvel som fællesskabet og sammenholdet på tværs. Tre af disse er nærmere beskrevet på næste side.

KOORDINERING OG SAMARBEJDE

Aabenraa Kommune har ved udgangen af 2020, vedtaget en ny administrationsmodel for initiativpuljer i landsbyer og lokalsamfund, hvor der gennemføres områdefornyelser. Politisk er indsatsen forankret i Aabenraa Kommunes Vækstvalg for Land og By. Alle ansøgninger prioriteres af en lokal puljegruppe, der nedsættes i samarbejde mellem Styregruppen for Ålandet og Aabenraa Kommunes projektgruppe for områdefornyelsen. Hvad angår, processen for ansøgninger, forvaltning, prioritering og beslutning er der en velfungerende praksis, der sikrer at puljen kan igangsættes udmiddelbart efter vedtagelsen af programmet.

Den lokale puljegruppe har en dobbelt effekt. Dels har gruppen en større berøringsflade med ansøgere, hvilket giver bedre lokal vejledning, samtidig skaber det en gruppe, der kan drøfte, koordinere og samle kræfterne på tværs af forskellige lokale interesser og perspektiver. Det har i andre puljeindsatser i tilsvarende områdefornyelser haft en positiv effekt - også på projekter, initiativer og fællesskaber uden for områdefornyelsen. Denne organisering kan således få en positiv indflydelse på realiseringen af visionerne for Ålandet rent organisatorisk.

Initiativpuljen har en særlig kobling til indsatsen for landsbyklyngen, da puljen kan understøtte indsatser og initiativer, der skal etablere en stærkere fælles identitet. Derudover vil puljen med tilskud af varierende størrelse kunne støtte andre lokalt drevne projekter og ideer nærmere gennemførelse i hele projektperioden. Tildelingen af midlerne og vurdering af forslag vil som beskrevet ske i tæt samarbejde med den lokale organisering og forvaltningen i Aabenraa Kommune.

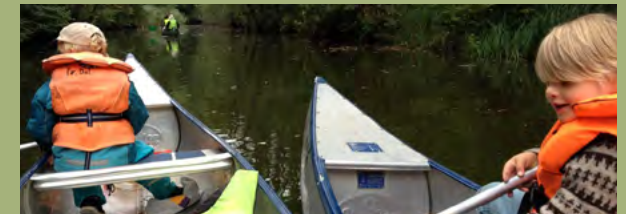
INITIATIVPULJEN ÅLANDET EKSEMPEL PÅ INDSATS

Blandt forslagene i idebanken ligger blandt andet en række forslag til fællesskabsorienterede indsatser. Disse kan være målrettet en specifik gruppe eller mere bredt. Som eksempel på en indsats, der angår det store fællesskab på tværs af hele Ålandet, er Ålandskonceptet "Kend dit område". "Kend dit område!" er sloganet for en orienteringsdag. Ålandets borgere skal opleve og opdage alle de muligheder, der er for aktiviteter i deres område. Det kan være lige fra kanoture til cykel- eller vandreture, som kan slutte af med en byfest hvor alle Ålandets borgere kan lære hinanden at kende.

Kend dit område - fisketur



Kend dit område - kanotur



Kend dit område - cykelture





INITIATIVPULJE

SÆRLIGE TEMATIKKER I INDSATSEN

FÆLLESSKABER I EN SVÆR TID



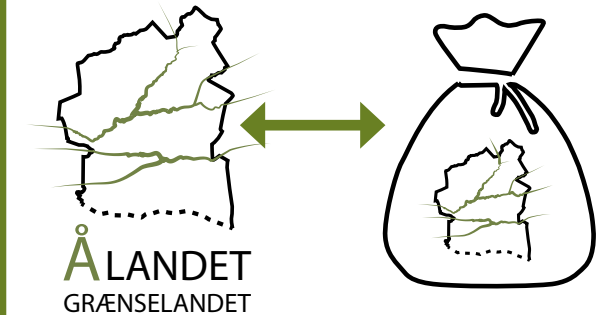
Corona har været en stærkt begrænsende faktor for foreningslivet og frivillige aktiviteter i mere end et år. Det har skabt et tomrum, men også mulighed for eftertanke. I Ålandet har man allerede håndteret, fællesskabsudfordringerne kreativt. Fx afholdte de i 2020 et coronasikkert julearrangement i Bylderup-Bov, hvor juletræsfesten var skiftet ud med en Julemandstur i hestevogn som delte slik ud undervejs til faste koordinerede grupper. Selvom der er fundet løsninger, er der afsagn. Puljen kan undersøgt de initiativer og ideer, der forhåbentligt kan sikre en genblomstring af fællesskaberne, når vi igen kan mødes, men kan også støtte initiativer der skaber følelsen af fællesskab og sammenhold, hvor vi i lang tid har måtte være hver for sig.

INITIATIVER MED FÆLLES MÅL



Områdefornyelsen har lagt sig i forlængelse af udviklingsperspektivet. Dette har været en klar gevinst for Områdefornyelsen og en særlig styrke i netop puljeindsatsen. Puljeindsatsen kan have en positiv indflydelse på udviklingsperspektivet. Hvor nogle af de små og mellemstore ideer og forslag, som ikke har fundet plads i programmet, med relation til de fælles mål, gennem puljen kan få et økonomisk afsæt. Den tætte sammenhæng ses også tydeligt i de lokale perspektiver, som har fået klare retninger og mål, hvilket vil betyde en stærkere kobling mellem de to strategier.

KOBLING TIL ØVRIGE INDSATSER



Puljen har en særlig kobling til indsatsen for Klyngesamarbejdet. Puljen kan således understøtte overordnede visioner og ideer om styrkelsen af fællesskaber og indentitet på tværs af Ålandet, med kontant tilskud til gennem førelse af begivenheder af arrangementer og aktiviteter og herigennem understøtte etableringen af en fælles kultur gennem projekter og begivenheder. På den vis kan de to indsatser spille hinanden stærkere.

INITIATIVPULJE

HVORNÅR ER DET EN SUCCES?

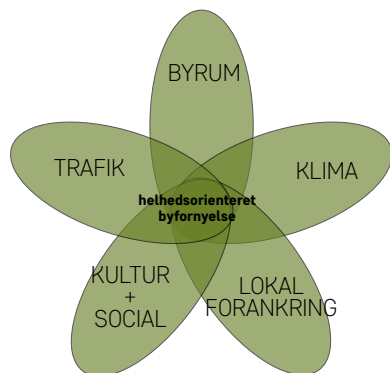
ÅLANDETS MÅL

kobling til de overordnede mål

- ✓ #1 FÆLLESSKABER PÅ TVÆRS
- ✓ #2 GODE HVERDAGSTILBUD
- ✓ #3 NATUR- OG KULTUROPLEVELSER FOR ALLE
- ✓ #4 ÅLANDET I FOKUS

STYRKEDE INDSATSOMRÅDER

Indsatsen kan rumme alle støttekategorier, der er særlig stor forventning til aktiviteter i kategorierne Kultur og boligsocial. Klima, Trafik og Byrum repræsenteres ved eventuelle mindre anlæg. Den kommunele forvaltningen sikrer sig løbende at de ønskede projekter overholder byfornyelsesloven.



Blomsten illustrerer, hvilke områder indsatsen styrker

DELMÅL

LOKAL HANDLEKRAFT

at puljen administreres lokalt og anvendes til at realisere de lokale initiativer, projekter og indsatser, der støtter op om målene i udviklingsperspektivet såvel som dette program.

DYNAMISK INITIATIVPULJE

at puljen er dynamisk og kan gribe de muligheder og initiativer, der opstår i løbet af perioden og dermed styrker traditionen for lokal landsbyudvikling.

STYRKE ÅLANDETS FÆLLESSKABER

at skabe arrangementer og begivenheder, der kan samle store dele af byen og styrke byens fællesskaber og sammenhold gennem sociale aktiviteter

STYRKE ÅLANDETS IDENTITET

at puljen undersøger projekter og arrangementer, der kan være byggestenen i en identitet i Ålandet.

OPGAVENS KARAKTER

- ✓ Tungt
- ✓ Nemt
- ✓ Hurtigt

1 MIO.
kr.

MILEPÆLE

ETABLERING OG ORGANISERING

Bestemmelse af tildelingskriterier og nedsettelse af organisering



PROJEKTSTØTTE

Støtte til gennemførelse af mindre projekter



PROJEKTSTØTTE

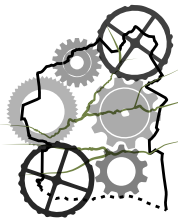
Støtte til gennemførelse af mindre projekter



PROJEKTSTØTTE

Støtte til gennemførelse af mindre projekter





Å'LT DET VI KA' ERHVERVSUDVIKLINGSPLAN

FORMÅL

At understøtte jobskabelse i Ålandet bl.a. i relation til turisme. Der er afsat 0,3 mio. kr. til en kortlægning, formidling og lokal forankring af investeringsredegørelsens uudnyttede erhvervspotentialer i Ålandet.

BAGGRUND

At bo på landet er et bevidst valg hvor god plads, natur og lokalt sammenhold vægtes højt. Med nye erhvervsmuligheder samt stigende brug af webshops og hjemmearbejdsdage kan Ålandet blive en attraktiv bopæl for en større gruppe end tidligere.

I investeringsredegørelsen på side 36 findes der en række synergimuligheder mellem Ålandets hverdagsønsker og en række eksterne puljer og strategier. Det kræver tid for de lokale at omsætte investeringsredegørelsen til konkrete lokale handlinger. De kommende år skal de lokale frivillige have tid til at implementere landsbyklyngen og de nye samarbejder. Ved at investere i ekstern hjælp til kortlægning og formidling af potentialerne skabes mulighed for hurtigere og bredere lokal forankring til de konkrete potentialer, samt mulighed for hurtigere at igangsætte projekter og eksterne partnerskaber

TURISME OG GRØN OMSTILLING

Der er mange sammenfald mellem de ønsker, som lokalsamfundet har til hverdagen og de temaer, der fylder i Destination Sønderjyllands Turismestrategi 2020-2025. Særligt er naturturisme og cyklisme i fokus. Her har Ålandet allerede en platform at synliggøre og bygge videre på. På steder, hvor der er sammenfald mellem de lokale rekreative ønsker og turistønsker, er der samtidig potentiale for at kombinere og tiltrække investeringer til anlæg og drift. Generelt er der i Ålandet en masse ideer til turisme, men der er behov for faglig indsigt i, hvad der virker.

Aabenraa Kommunes deltagelse i DK2020 vil givetvis betyde forandring på en række fronter. Ålandet skal udnytte de nye erhvervsmuligheder som forandringerne bringer med sig.

TILGANG

OVERBLIK OG FORMIDLING

En stor del af indsatsen består i konsulenthjælp til at få skabt overblik over de konkrete uudnyttede potentialer som Ålandet kan arbejde med. Denne viden skal formidles lokalt via letforståeligt informationsmateriale og arrangementer.

PROFESSIONELLE SPARRINGSPARTNERE

Der findes en række organisationer, der arbejder aktivt med videnindsamling og udviklingsprojekter for turisme og landdistriktsudvikling. For eksempel har Landdistrikternes Fællesråd netop afsluttet et projekt om lokal hjælp til at udnytte Mikroturisme, som er relevant at undersøge nærmere. Business Aabenraa er den lokale erhvervsorganisation, som forventes at kunne bidrage med viden og kontakter omkring både turisme, landdistrikterhverv og afledte potentialer fra DK2020.

ÅLANDET SKAL PÅ KORTET

For at udnytte turismepotentialerne, skal Ålandet gøre en indsats for at få opdateret Destination Sønderjylland om hvilke tilbud og potentialer, der findes i området. Se uddybning på næste side. Der er særligt potentialer for fugleinteresserede, lystfiskere og cykelturister.

KOORDINERING OG SAMARBEJDE

Indsatsen skal koordineres med Aabenraa Kommunes erhvervsudviklings- og turismearbejde. Derudover er der særligt fokus på koordinering med Tønder Kommune. Der vil være behov for myndighedsdialog omkring lovligheden af konkrete projektmuligheder.

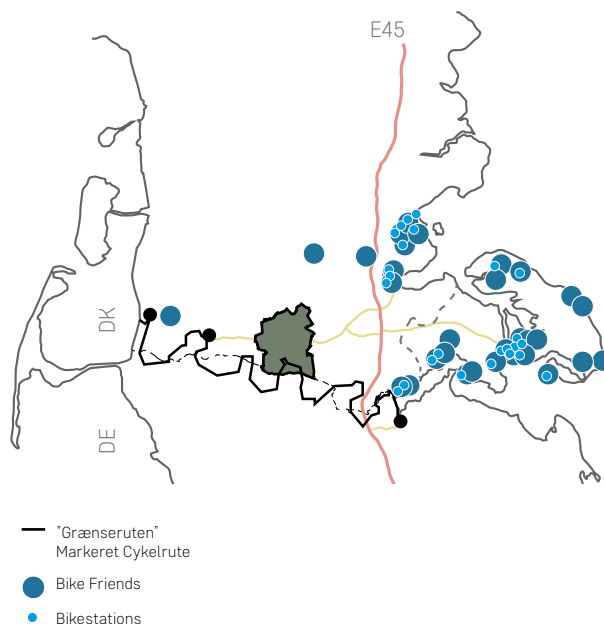


ERHVERVSUDVIKLINGSPLAN ÅLANDET SKAL PÅ KORTET

CENTRAL PLACERING I GRÆNSELANDET



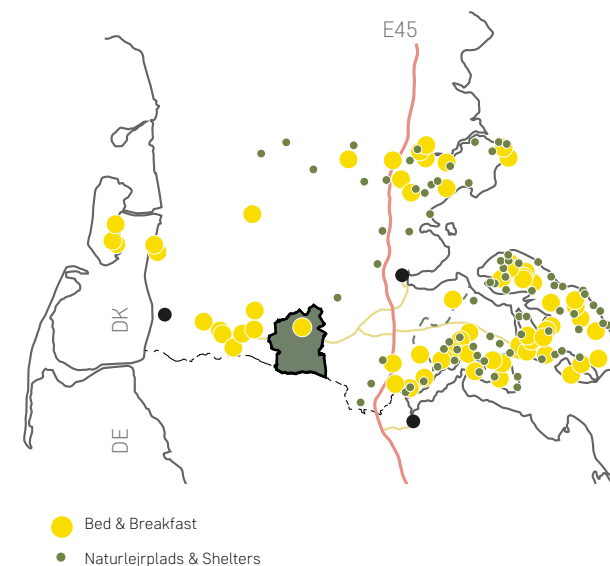
CYKELTURISME



Cykelturismen i Åland kan underbygges med en række services som Destination Sønderjylland allerede tilbyder, fx Bike friends, Bikestations og pakkeløsninger for cykelferie med overnatning. I ingen af de tre tilbud er Åland repræsenteret.

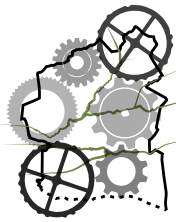
Bike Friends er et nationalt koncept, som er nemt at løfte lokalt. Værten bestemmer selv hvilken service, der tilbydes. Fx tilbyder Hellevad Vandmølle toiletfaciliteter, opladning af elcykel, mobil og GPS samt værktøjskasse til reparationer.

OVERNATNING



Åland har på visitsonderjylland.dk kun én bed & breakfast og ingen naturlejrpladser eller shelters. Med forventningen om øget national turisme og øget naturturisme er det relevant at arbejde videre med forskellige overnatningsmuligheder i Åland. Der findes en række forslag i udviklingsperspektivet til forskellige typer shelters, hytter med stjernevig osv. Overnatning i Åland kan være en naturskøn og rolig base for turistture i grænselandet eller en enkelt overnatning for cyklister, vandrere og sejlen-de.

Med Ålandets placering centralt i Grænselandet, er der kort afstand til en lang række danske og tyske turistattraktioner. Turismen i Sønderjylland har i mange år været koncentreret om kyster og bykerner. Det er dog ved at ændre sig, og der investeres nu i en bredere palette af naturoplevelser samt cykel- og vandreturisme. Med stigende turisme i Tøndermarsken befinder Åland sig nu tæt på flere store turistområder. Det skal kvalificeres hvordan det kan bidrage til arbejdspladser i Åland.



ERHVERVSUDVIKLINGSPLAN

SÆRLIGE TEMATIKKER I INDSATSEN

FRA ÅLANDET TIL TØNDERMARSKEN



AFLEDTE EFFEKTER AF EN NY TURISTDESTINATION

Tønder Kommune og en lang række fonde investerer i øjeblikket 250 millioner i Tøndermarskinitiativet. Blandt indsatsene er byfornyelse af Højer by, klimatilpasning langs åerne, udvikling af erhverv og turisme i området samt fokus på ruter, stier og formidling. Med den korte afstand til Tønder skal Ålandet undersøge, hvordan de regionale investeringer kan komme Ålandet til gode.

EN KANOTUR MOD TØNDER

Kanosejlads er blandt de eksisterende tilbud i Ålandet, som i højere grad kan synliggøres og serviceres for både lokale, nationale og internationale turister. Ålandet har allerede flere startsteder for kanosejlads, som alle leder til Vidå og Tønder Kommune. Det officielle informationsmateriale på stederne er dog slidt og flere steder ødelagt. Det signalerer ikke moderne turistdestination.

GRØN PÅ FLERE MÅDER

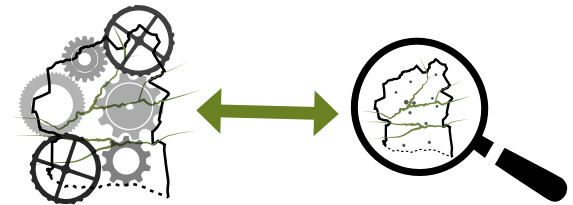


HERLIGHEDSVÆRDIER OG ERHVERVSMULIGHEDER.

Ålandet er i dag kendetegnet ved det smukke grønne og blå ålandsskab og et produktionslandskab, som har bevaret den lille skala med masser af læhegn.

Fremtidens landskab kommer også til at bære præg af de klimaforandringer, vi står over for, både med de tiltag vi gør for at tilpasse os og forebygge forandringerne. Ålandet skal derfor lige som resten af landet være med til at opfylde de nationale, og dermed også parisaftalens, klimamål. Aabenraa Kommune har gennem Realdanias DK2020-projekt forpligtet sig til lave en klimahandlingsplan for, hvordan kommunen vil leve op til parisaftalens klimamål. Det vil sandsynligvis betyde forandringer i Ålandet, og som led i erhvervsudviklingsplanen undersøges hvilke erhvervspotentialer fra den grønne omstilling, som kan komme Ålandet til gode.

KOBLING TIL ØVRIGE INDSATSER



MANGE BÆKKE SMÅ

Erhvervsindsatsen har med sit store fokus på naturturisme en oplagt synergi med "Dyrk Ålandskabet". Ved rekreative tilbud, hvor turisme og lokale har fælles interesser er der mulighed for, at flere investeringer kan supplere hinanden. Dermed kan tilbuddene måske i højere grad realiseres og driftes på sigt.

Turistarbejdet er en anledning for Ålandet til at udbrede kendskabet til landsbyklyngen samt til at skabe professionelle netværk.

Det forventes, at indsatsen kan lede til et eller flere projekter, som kan opnå støtte fra den lokalt drevne initiativpulje. Her har de lokale en mulighed for at hjælpe ideer på vej, såfremt ideen overholder byfornyelsesloven.

ERHVERVSUDVIKLINGSPLAN HVORNÅR ER DET EN SUCCES?

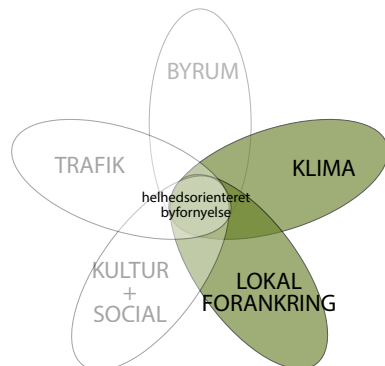
ÅLANDETS MÅL

kobling til de overordnede mål

- #1 FÆLLESSKABER PÅ TVÆRS
- #2 GODE HVERDAGSTILBUD
- #3 NATUR- OG KULTUROPLEVELSER FOR ALLE
- #4 ÅLANDET I FOKUS

STYRKEDE INDSATSOMRÅDER

Indsatsen har sit hovedfokus i den lokale forankring, hvor der arbejdes aktivt med at omdanne investeringsredegørelsen til konkrete lokale handlinger. De lokale handlinger, som synliggøres i indsatsen, har potentiale til at opfylde alle øvrige støttekategorier.



DELMÅL

KVALIFICEREDE IDEER

at det er tydeligt for Ålandet hvilke af de mange erhvervsideer fra udviklingsperspektivet, der er potentiale i at arbejde videre med.

KONKRETE LOKALE FORSLAG

at udviklingsplanen peger på mindst tre konkrete forslag til, hvordan lokale kræfter kan videreudvikle det lokale erhvervsliv.

KONKRETE POLITISKE OPMÆRKSOMHEDSOMRÅDER

At udviklingsplanen kort og præcist formidler, hvordan byrådet kan hjælpe Ålandet til erhvervsudvikling

NYE TILBUD PÅ VISITSONDERJYLLAND.DK

At udviklingsplanen medfører flere synlige tilbud på turisthjemmesidens informationskort. Både at eksisterende tilbud synliggøres og at nye kommer til.

OPGAVENS KARAKTER

- Tungt
- Nemt
- Hurtigt

0,3 MIO.
kr.

MILEPÆLE

AFTALER MED EKSTERNE SAMARBEJDSPARTNERE



UNDERSØGELSE AF MULIGHEDER OG BE- GRÆNSNINGER



FORMIDLING AF RESULTATER



LOKALT ARBEJDE MED ERHVERVS- UDVIKLING OG POLITISKE EMNER



LOKAL FONDSØGNING OG LOKALE INVE- STERINGER



MÅLSÆTNINGER OG SUCCESKRITERIER

#1 MÅL

FÆLLESSKABER PÅ TVÆRS

SUCCESKRITERIER

VI ER ÅLANDET!

at alle i lokalsamfundet kender til Landsbyklyngen Ålandet og ser sig selv som en del af Ålandet.

STYRKE ÅLANDETS FÆLLESSKABER

at skabe arrangementer og begivenheder, der kan samle store dele af byen og styrke byens fællesskaber og sammenhold gennem sociale aktiviteter.

POSITIVE FÆLLESSKABER

at det skal være sjovt og anerkendt at være frivillig i Ålandets styregruppe.

AT SAMARBEJDE OM ÅLANDSKABETS POTENTIALER

at perspektiver og prioritering sker i samarbejde med lokalsamfundenes og landskaber-nes kerneaktører, og at disse samarbejdsrelationer bliver robust forankret.

ET GODT FUNDAMENT FOR DET FRIVILLIGE ARBEJDE I ÅLANDETS STYREGRUPPE

at udviklingsstøtten gør det nemmere for de frivillige i styregruppen at udføre landsbyklyn- gens tværgående arbejde.

#2 MÅL

GODE HVERDAGSTILBUD

SUCCESKRITERIER

KONKRETE LOKALE FORSLAG

at erhvervsudviklingsplanen peger på mindst fem konkrete forslag til, hvordan lokale kræfter kan videreudvikle det lokale erhvervsliv.

KVALIFICEREDE IDEER

at det er tydeligt for Ålandet, hvilke af de mange erhvervsidéer fra udviklingsperspektivet der er potentiale i at arbejde videre med.

DYNAMISK INITIATIVPULJE

at puljen er dynamisk og kan gribe de muligheder og initiativer, der opstår i løbet af perioden og dermed styrker traditionen for lokal landsbyudvikling.

AT SKABE ET RUBUST STRATEGISK AFSÆT

at Landskabsstrategien inddrager relevante interesser og skaber grundlag for fælles prioritering af projekter til gennemførelse.

3# MÅL

NATUR- OG KULTUR- OPLEVELSER FOR ALLE

SUCCESKRITERIER

AT FORBEDRE ADGANG OG SYNLIGHED

at etablere bedre adgang til og synlighed af særlige natur- landskabsværdier gennem bl.a. skiltning.

AT AKTIVERE ÅLANDSKABETS VÆRDIER

at opholdet og oplevelserne i særlige punkter i Ålandskabet styrkes gennem fysiske tiltag - som udsigtsplatforme, shelters eller overdække.

AT SYNLIGGØRE OG AKTIVERE ÅLANDSKABET

at Landskabsstrategien og prioriterede anlæg understøtter formidling og fortællingen om Ålandskabets potentialer, så det kan være et aktiv i branding af Ålandet.

LOKAL HANDLEKRAFT

at puljen administreres lokalt og anvendes til at realisere de lokale initiativer, projekter og indsatser, der støtter op om målene i udviklingsperspektivet såvel som dette program.

#4 MÅL

ÅLANDET I FOKUS

SUCCESKRITERIER

I ER ÅLANDET!

at Ålandets samarbejdspartnere, nabo- byer og Aabenraa Kommune kender til Landsbyklyngen Ålandet og ved i hvilke situationer man skal kontakte styregruppen.

KONKRETE POLITISKE OPMÆRKSOMHEDS- OMRÅDER

at erhvervsudviklingsplanen kort og præcist formidler, hvordan byrådet kan hjælpe Ålandet til erhvervsudvikling.

STYRKE ÅLANDETS IDENTITET

at puljen undersøger projekter og arrangementer, der kan være byggesten i en identitet i Ålandet.

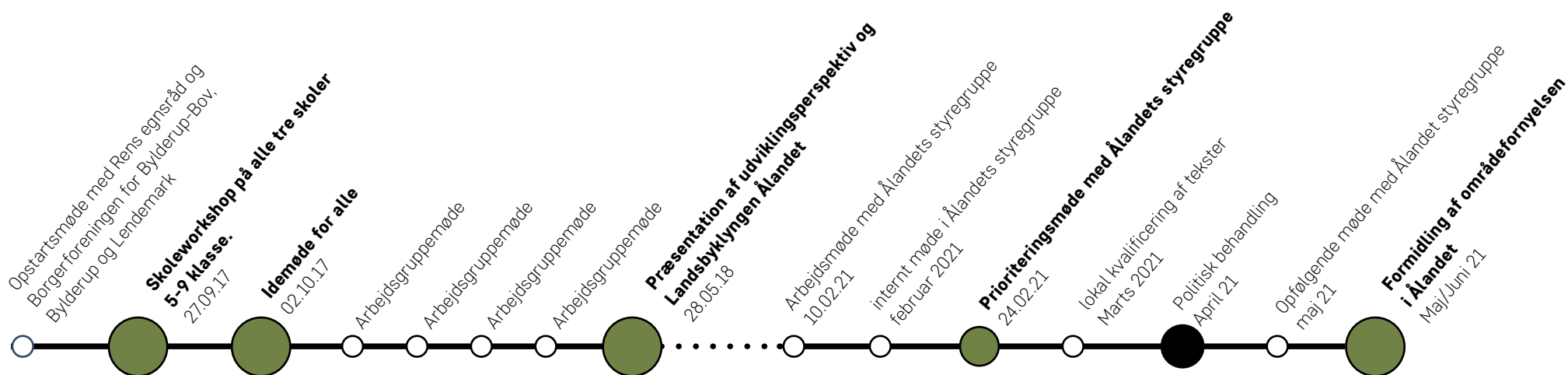
AT SYNLIGGØRE OG AKTIVERE ÅLANDSKABET

at Landskabsstrategien og prioriterede anlæg understøtter formidling og fortællingen om Ålandskabets potentialer, så det kan være et aktiv i branding af Ålandet.

ÅLANDET PÅ LANDKORTET

at den samlede indsats Dyrk Ålandskabet aktivt skaber opmærksomhed indadtil og udadtil.

PROCES FOR PROGRAMFASEN



PROCESSEN

FLERE FASER

Processen frem mod dette program er i høj grad bygget på lokalt ejerskab til de initiativer, der nu bliver løftet fra udviklingsperspektivet over i en områdefornyelsesindsats. Områdefornyelsesprogrammet er blevet udarbejdet som en naturlig forlængelse af det forudgående arbejde med udviklingsperspektivet, og de to processer skal derfor ses i en sammenhæng.

LØBENDE LOKAL PRIORITERING OG INVOLVERING

Undervejs i processen har flere grupper af lokale frivillige deltaget i arbejdet. Udgangspunktet for processen er aftalt med Rens Egnsråd og Borgerforeningen for Bylderup-Bov, Bylderup og Lendemark. Arbejdsgruppen for udviklingsperspektivet blev sammensat på det store fælles idemøde, hvor ca. 120 deltagere mødte op. Arbejdsgruppen arbejdede blandt andet med at fastlægge organisering i den nye landsbyklynge, hvor styregruppen for Ålandet blev den fælles enhed. Arbejdsgruppens arbejde med udviklingsperspektivet har taget udgangspunkt i de lokale input

fra skoleworkshops og Idemødet. Udviklingsperspektivet har derefter dannet udgangspunkt for prioriteringsprocessen, hvor styregruppen for Ålandet og Aabenraa Kommune har samarbejdet om at omsætte udviklingsperspektivets visioner og indhold til handlingsorienterede områdefornyelsesprojekter.

Forud for prioriteringsmødet havde Aabenraa Kommune lavet et fagligt udkast til vision, mål og indsatsområder baseret på udviklingsperspektivet. Dette udkast har Ålandets styregruppe drøftet internt og justeret. På prioriteringsmødet blev resultatet en ny og tredje variant, hvor lokale ønsker og kommunale projekterfaringer blev sammensat til realistiske projekter. Der var særligt fokus på hvilke projektyper, der egner sig godt til en områdefornyelse. Efter programmet godkendelse planlægger Ålandets styregruppe og Aabenraa Kommune, hvordan budskabet om områdefornyelsen bedst udbredes i Ålandet med tanke på gældende coronarestriktioner.



ORGANISERING I PROJEKTFASEN

DEN OVERORDNEDE ORGANISERING

Som det fremgår af organisationsdiagrammet, er der tre led, som fremadrettet styrer udviklingen og realiseringen af programmets indsatser. Et aktivt projektled, en lokalorganisering og den kommunale linjeorganisation herunder koblingen til forvaltningen og de politiske udvalg. Den øverste beslutningskompetence er i byrådet, det foreslås imidlertid at Vækstvalget for Land og By bemyndiges til løbende at træffe beslutninger på vegne af Byrådet. Programarbejdet styres fra forvaltningen Plan, Teknik og Miljø, men vil inddrage interne såvel som eksterne interessenter og samarbejdspartnere.

Aabenraa Kommune har det overordnede ansvar for områdefornyelse og står for projektledelsen af den samlede områdefornyelse og programmets delprojekter. Projektlederen agerer sekretær og tovholder for det samlede projekt og er koordinator og bindeled mellem delprojekterne. Projektledelsen agerer desuden bindeled til politiske beslutningstagere, forvaltningsledelse, kommunale og statslige myndigheder, lokale repræsentanter og tilknyttede rådgivere. Blandt projektlederens vigtigste og største opgaver er inddragelse og samarbejde med lokale og borgere i såvel programfasen som i gennemførelsesfasen. Det er en selvstændig indsats, der er medtaget i budgettet. Den udgift, der er forbundet med løbende lokal inddragelse, sikres adskilt fra almindelige kommunale opgaver ved timesedler, så alene udgifter forbundet med programudarbejdelse og borgerinddragelse medtages som del af de refusionsbare udgifter.

FORVALTNINGSRESSOURCER

Det er ikke alene projektlederen, der kommer til at lægge timer og ressourcer i opgaven. Der bliver i den femårige projektperiode stillet kompetencer, fagligheder og specialer til rådighed for projektet. Erfaringen er, at der bliver et ressourcetræk for forvaltningen Plan, Teknik & Miljø, såvel som i andre forvaltninger i forbindelse med områdefornyelser. Det er den klare opfattelse, at disse kompetencer, fagligheder og specialer er en særdeles afgørende del af områdefornyelsen. Det er imidlertid også en opgave, der betyder et træk på forvaltningens afdelinger, hvor særligt planafdelingen samt trafik- og anlægsafdelingen lægger store ressourcer i områdefornyelserne. Det er

også forventningen, at det kommer til at være tilfældet i Åland. Derfor er der afsat en selvstændig budgetpost, som går på de samlede forventede udgifter til de interne ressourcer over den femårige periode, som områdefornyelsen løber over.

PROJEKTFORUM

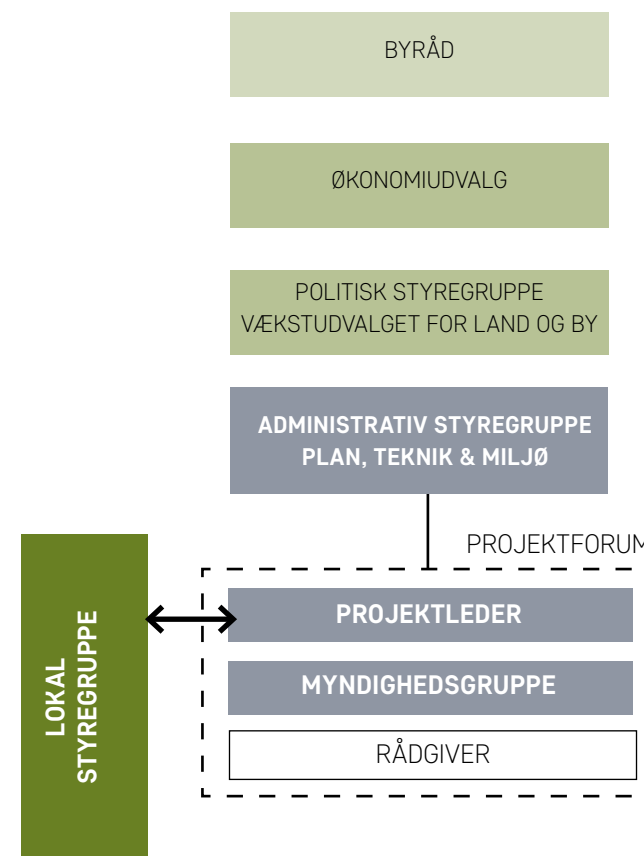
Der bliver nedsat en overordnet tværfaglig koordinerende projektgruppe, som ud over projektlederen vil tælle repræsentanter fra berørte forvaltninger og afdelinger.

LOKAL STYREGRUPPE

Den lokale styregruppe vil tælle lokale nøgleaktører samt vigtige interessenter uden for forvaltningen. Gruppen sammensættes i samarbejde med Landsbyklyngen Ålandets styregruppe som kan udpege relevante øvrige aktører, fx repræsentanter fra Ålandets institutioner, foreninger og erhvervsliv. Gruppen vil løbende samarbejde med projektledelsen, og repræsentantskabet skal være i stand til at varetage interesser på vegne af frivillige arbejdsgrupper, institutioner og koordineringen med de lokale indsatser. Den nærmere definition af gruppens opgaver, ansvar og sammensætning til en samarbejdsaftale, vil først ske efter godkendelse af programmet.

STORT FOKUS PÅ LOKAL INDDRAGELSE

Projektlederen kan ud over at have et særligt ansvar over for den Lokale styregruppe ligeledes lejlighedsvist deltage på lokale møder, eksempelvis i lokalrådet, når der er særligt væsentligt indhold af betydning for det videre forløb. Ud over inddragelse i dele af projekterne, har projektlederen således også en formidrende rolle og skal sikre løbende orientering af centrale lokale aktører.



BYGNINGSMASSEN & BYGNINGSKULTUREN

BYERNE, GÅRDENE, TYPOLOGIER OG KULTURMILJØER

ÅLANDSSKABETS BYGNINGS- OG KULTURMILJØER

Ålandet udgøres af mange landsbyer, lokalsamfund og enkeltstående huse. Et særligt præg ved området er at mange gårde er beliggende med kort afstand til hinanden. På kortet over bygninger i området (side 15) fremstår det som en fin perleplade - der er ikke langt fra den ene bygning til den anden, og landsbyerne er små.

Landskabet og bygningsstrukturen passer sammen i skala, og understreger et sted med stor sammenhæng, hvilket det fine spind af veje er med til at understøtte.

Der hersker en særlig idyl mange steder i området - dels i de små landsbyer og dels omkring mange af de mindre gårde. Bygningskulturarven i området fortæller stedets historie gennem både den danske og tyske byggeskik. En særlig karakter, som er værd at værne om i forbindelse med renoveringer af bygningerne. Landsbyerne har klippede græsrabatter, og generelt er området velplejet. Der er, som i mange andre områder på landet, bygninger som er i så stærkt forfald, at de bør nedrives, da de skæmmer helhedsindtrykket.

De små landsbyer har deres enkle udtryk med græsrabatter og grus- eller smalle asfaltveje uden opstribning og unødigt byudstyr og skiltning, hvilket frembringer billedet af idyl. Bylderup-Bov bærer præg af, at der mangler en indsats i form af byforskønnelse. Og i Rens mangler der en plan for bymidten.

IKKE ØKONOMISK PRIORITERET

Ved dette programs vedtagelse knyttes der ikke en særskilt økonomi til indsatsen. Dette er fordi det ikke er en indsats der er prioriteret områdefornyelsesøkonomi til.

Når bygningsfornyelse alligevel figurerer her i programmet, skyldes det, at bygningskulturarven, har haft en stor vægtning i udviklingsperspektivet. Samtidig forventes der i kommunalt regi, at blive udarbejdet, nye retningslinjer for administration, prioritering og praksis for øvrige dele af byfornyelsesområdet - herunder specifikt bygningsfornyelse og nedrivning i landsbyer.

ET BEHOV

Der er flere i landsbyerne og lokalsamfundene i Ålandet, som har et ønske om, at blive boende. Nogle steder i Ålandet, kan det imidlertid være en udfordring at ejendoms- og huspriserne ligger i et leje, hvor der i visse tilfælde ikke er mulighed for at optage realkreditlån. Uden den fornødne understøttelse kan det faktisk udhule incitamentet for at investere i bygnings- og kulturarven. Bygningsfornyelsen kommer ikke til i sig selv at løse denne kolosale udfordring. Men bygningsfornyelsen kan give blod på tanden for de, som ønsker at investere i lokalmiljøets bevaring og udvikling.

KONKRETE INITIATIVER

Indsatsen vil i høj grad ske gennem et stykke formidlingsarbejde. Det angår formidling af enkeltbygninger eller bymiljøers særegne værdier. Det skyldes det, at også bygningskulturen har en væsentlig indflydelse på evt. tilflyttere og/eller erhvervsdrivende.

BYGNINGSFORNYELSE I OMRÅDEFORNYELSER

Siden 2018, har der ikke været en særlig ramme til bygningsfornyelse i forbindelse med områdefornyelserne. Som arbejdet med udviklingsperspektivet også har båret præg af er bygningskulturarven, samt bygningsmassens fremtrædden og stand af væsentlig betydning for oplevelsen og opfattelsen af området, både internt og eksternt.

Parallelt hermed har Aabenraa Kommune måtte tilpasse værktøjer og tilgange de nye rammer og muligheder, herunder også Bygningsfornyelsesinitiativer - som bygningsfornyelse og nedrivninger.

Hensigtserklæringen med programmet er at bygningsfornyelse og nedrivning, bliver en aktivt prioriteret del af en samlet landbyfornyelsesindsats i Ålandet.

Konkret vil det betyde, at der i de programindsatser med kobling til nedrivning eller bygningsfornyelse vil blive gennemført en aktivt inddragelse og understøttelse af ejere, lejere og lokalsamfund for at fremme og bevare særlige bygnings- og kulturmiljøer samt typologier.

Samtidig vil aktivt politisk blive taget stilling til, om netop områder, hvor der i forvejen er områdefornyelse, eller anden overordnede planlægning i gang, bør være et vilkår, der vil blive prioriteret i forhold til indkomne ansøgninger, i forbindelse med behandlingspraksis.

BYGNINGSMASSEN & BYGNINGSKULTUREN

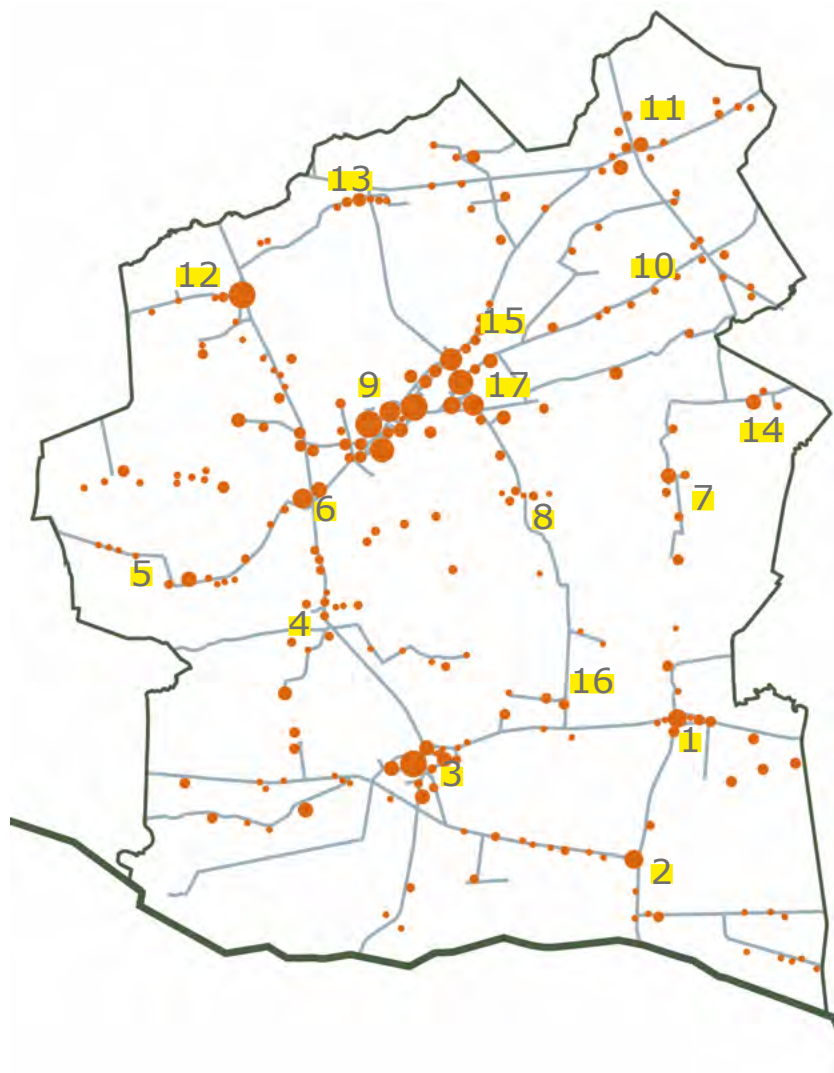
Bykarakter i Bylderup-Bov



Vandmøllen i Store Jyndeved



Tysk bygningskultur



LANDSBYERNE & GÅRDENE

BYGNINGER I LANDSBYER OG ÅBENT LAND

Området rummer 17 landsbyer. På kortet ser man små prikker for bygninger, der ligger i landskabet, og de store prikker viser samling af bygninger i landsbyerne. Bygningsplacering og de små landskabsrum understøtter det helt særlige i området - en vigtig kulturarv med en fortælling om det oprindelige traditionelle danske landbrugslandskab.

LANDSBYER OG LOKALSAMFUND I ÅLANDET

1. Store Jyndeved
2. Lille Jyndeved
3. Rens
4. Burkal
5. Nalde
6. Saksborg
7. Frestrup
8. Hajstrup
9. Bylderup-Bov
10. Nystaden
11. Bredevad
12. Lund
13. Sottrup
14. Duborg
15. Lendemark
16. Stade
17. Bylderup

INVESTERINGSREDEGØRELSE

KOMMUNALE INVESTERINGER

ELLEVLIDE EGNE

Aabenraa Kommune investerer i 2021 132.000 kr. i 2 naturprojekter i Bylderup-Bov. Støtten tildeles på baggrund af en lokal ansøgning til bæredygtighedspuljen og Vækstudvalget for Land og By. Lokale frivillige vil benytte ledige kommunale byggegrunde og ubenyttede statslige jernbanearealer til at gøre en forskel for hjemmehørende flora og fauna. Der arbejdes blandt andet med alternativ græspleje, trampestier, insekthoteller og storke-reder. Aabenraa Kommune har indgået en 5-årig aftale med de frivillige om råderet for kommunal matrikel. Projekterne er udarbejdet lokalt, med vejledning fra ekstern biolog, i det kommunalt støttede projekt Ellevilde Egne.

NY CYKELSTI MELLEM RENS OG BURKAL

Aabenraa Kommune investerer i 2021 9,1 mio kr i etablering af ny cykelsti mellem Rens og Burkal.

HELHEDSPLAN FOR VANDFACILITETER OG AKTIVITETER I AABENRAA KOMMUNE

Børn og Kultur arbejder på at udarbejder i 2019-2021 en helhedsplan for alle indendørs og udendørs vandfaciliteter og aktiviteter - dvs. svømmehaller, friluftsbade, grusgrave, søer, åer og strande. Helhedsplanen er tænkt som et strategisk værktøj der kan bruges i prioriteringsøjemed, og når der skal udvikles faciliteter i de kommende 10 år. Der er budgetteret med 420.000 kr. til opgaven.

FRILUFTSBAD BYLDERUP

Aabenraa Kommune investerer, i 2021-22, 3 mio. kr. i renovering af Bylderup Friluftsbad. Friluftsbadet har akut behov for nyt rensningsanlæg for at opfylde lovkrav. Arbejdet koordineres med den Helhedsplan for vandfaciliteter og aktiviteter i kommunen, der er under udarbejdelse. Der undersøges blandt andet potentialer ved at omdanne badet til organisk rensed badesø.

NYE BROER

Driftsenheden planlægger udskiftning af en Bro over Slogså som ligger sydvest for Bylderup-Bov. En tilsvarende udskiftning af foretaget på en central bro ved Bylderup-Bov i 2021 til 100.000 kr.

I 2020 blev kanofaciliteter i Slogså, Grønå og Sønderåen renoveret i form af nye landgangsbroer.

RENOVERING AF INFORMATIONSSKILTE OM FRILUFTSLIV.

Fire steder i Ålandet står der informationsskilte omkring friluftsliv. Skiltene er opsat af Sønderjyllands Amt ved startpunkter for kanoruter og naturlejrpladser. De rummer blandt andet information om åerne, flora og fauna, kontaktoplysninger til turistinformation samt regler for sejlads på åerne. Skiltene er slidte og flere steder decideret ødelagte. Det skæmmer området for både beboere og turister. Driftsenheden igangsætter i 2021 renovering af skiltene.

DK2020

Aabenraa Kommune modtog den 18. november officielt tilsagn om deltagelse i Realdanias DK2020 initiativ med opstart den 26. november 2020. I budget 2021 er afsat i alt 4,5 mio. kr. fordelt over perioden 2021-2022 til klimaplanlægning med deltagelse i DK2020.

Midlerne er fordelt med 2,3 mio. kr. til Plan, Teknik & Miljø og 1,2 mio. kr. til Byråds- og Direktionssekretariatet til årsværk til planlægning, dataindsamling, udarbejdelse og forankring af DK2020 og en ny klimahandleplan for Aabenraa Kommune. De resterende 1,0 mio. kr. placeres i en pulje til indkøb af analyse, data og andre ydelser samt kommunikationsindsatser. Puljen forankres i Plan, Teknik & Miljø.

SPIRENDE FØDEVAREOPELEVELSER

Sønderjyske Fødevarer er en kommunal erhvervs-satsning med fokus på fremme af lokale fødevarerproducenter i tæt samarbejde med diverse landbrugs- og erhvervsfremmeorganisationer.



Inaktiv jernbanestrækning hvor Ellevilde egne afvikles



Informationsskilt St Jyndevad Vandmølle



Informationsskilt ved naturlejrplads Rens



Bænk ved St. Jyndevad Vandmølle

Udviklingsråd Sønderjylland har med projektet "Spirende Fødevareroplevelser" mulighed for at tilbyde et antal Sønderjyske fødevarer virksomheder et rådgivningsforløb. Rådgivningsforløbet bliver skræddersyet til den enkelte virksomhed, og de udfordringer de står over for, for at indfri vækstpotentialet.

MOBILITETSPLAN

I 2021 udarbejder Aabenraa Kommune en mobilitetsplan. Planen indtænker mobilitet i landdistrikter, i lokalbyer internt, og mellem lokalbyer og hovedbyer. Der er afsat 500.000 kr til processen. Planen er under udarbejdelse, og konkret indhold og eventuelle investeringsforslag er ikke afklaret endnu.

KOMMUNEPLAN

Aabenraa Kommune skal i løbet af områdefornyelsesperioden revidere kommuneplanen. Kommuneplanen er relevant for Ålandet på en lang række områder. Blandt andet sætter den rammerne for friluftsliv, turisme, ferie og fritidsanlæg samt udpegning af bevaringsværdige landskaber. Kommuneplanen formaliserer samtidig bygningers bevaringsværdi, for ejendomme der har fået foretaget SAVE-registrering.

LANDSKABSANALYSE

I løbet af 2021 investerer Aabenraa Kommune i at få udarbejdet en landskabsanalyse af hele kommunen. Her vil landskabernes særlige karaktertræk og værdier blive kortlagt. Analysen laves med henblik på at sikre et opdateret vidensgrundlag, der blandt andet skal bruges til at revidere kommuneplanens tema for landskab.

VANDLØB OG NATURPROJEKTER

Aabenraa Kommune har i 2020 gennemført projekter med vandløbsrestaurering Slogså og Terkelsbøl Å. Der arbejdes med nye på projekter Søderup Å og Uge Bæk.

I medfør af EU's vandrammedirektiv arbejdes der på, at forbedre de fysiske forhold i "Ålandets" vandløb. Det handler om projekter med vandløbsrestaureringer, som har til formål at sikre en god

økologisk tilstand for smådyr, fisk og planter.

Konkret er der gennemført projekter i Slogså og Terkelsbøl Å i 2020. I Slogså ved Bylderup Kirke er der eksempelvis etableret et 300 m langt gydestryg med grus og store sten til de gydende fisk.

Samtidig eksisterer der flere statslige tilskudsordninger, der har fokus nedbringelse af udledningen af kvælstof og CO2 til miljøet samt klimasikring. Det kan ske gennem større vådområde- og lavbrudsprojekter i Ådalen, hvor den naturlige hydrologi søges genskabt. Projekterne er frivillige og gennemføres i samarbejde med de berørte lodsejere.

VANDOMRÅDEPLAN

I forlængelse af vedtagelse af plan for vandområdeplan 3 vil der formentlig blive igangsat flere vandløbsprojekter i Ålandet. Der arbejdes med en referenceværdi på vandløbsrestaurering på 75.000 kr pr km vandløb. Hvor mange km der udpeges i dette område er ikke kendt, da man afventer statslig vedtagelse af vandområdeplan 3.

Ved Store Jyndevad (Sønderå) har der igennem flere år været drøftelser omkring passageløsning ved opstemning af åen. Der er udarbejdet projektforslag men ikke truffet aftale med lodsejere.

STATSLIGE INVESTERINGER

ELLEVLIDE EGNE

Banedanmark har givet lokale frivillige lov til at udføre "Ellevilde egne"-projekt på deres inaktive banestrækning. De lokale har ret at opholde sig i området, til at fælde udvalgte træer og til at etablere insekthoteller mm. til glæde for skoler og lokalsamfund.

ØVRIGE INVESTERINGER

LOKAL STØTTEINDSAMLING TIL RENOVERING AF BYLDERUP FRILUFTSBAD

Ålandets beboere arbejder aktivt på at bidrage til renoveringen af friluftsbadet for at sikre dets overlevelse. Fra 2019 til marts 2021 er der indsamlet 339.466 kr., og når coronarestriktionerne tillader det, er der planer om yderligere støttearrangementer.

Ved et sponsorkøb i 2019 indsamlede Ålandet på én eftermiddag 320.000 kr. ved løb, cykling og svømning.

I 2021 blev doneret 18.625 kr. i forbindelse med Grethe Hansens bisættelse. Hendes børn ønskede, at man i stedet for blomster donerede penge til fordel for svømmebadet.

Landsby klar til at finde en halv million



Katrine Jürgensen svømmede rutineret den ene bane efter den anden. Foto: H.C. Gabelgaard.

Der blev svømmet, løbet og cyklet så svenden sprang i Bylderup-Bov søndag eftermiddag. Store og små indbyggere er begyndt at samle penge ind til renovering af det populære svømmebad.

LOKAL STØTTE TIL LANDSBYKLYNGEN ÅLANDET

Ved etableringen af Landsbyklyngen i 2018 donerede nuværende og tidligere borgere i Ålandet i alt 14.128 kr. til Ålandets tværgående arbejde. Heraf kom 10.000 kr fra én enkelt person. Ålandets styregruppe har 10.162 kr. tilbage, som afventer oplagte fælles udgifter. Indtil videre er støtten blandt andet gået til et fælles storkeprojekt hvor der i Bylderup-Bov og Rens sættes hjemmelavede storke op for hvert nyfødt barn i området.

TURISMESTRATEGI 2020-2025, DESTINATION SØNDERJYLLAND

"Sønderjylland skal fortsætte den positive udvikling på turismeområdet, som regionen har oplevet igennem de seneste år, og manifestere, at turismen er blandt de væsentligste bidragsydere til jobskabelse og landdistrikt udvikling i de sønderjyske kommuner.

Sammen med turisterhvervet, udvikler vi fremtidensturistdestination på baggrund af de 4 temaer Naturen, Historien, Madoplevelsen og Aktiv Sammen og sikre, at Sønderjylland fortsat er blandt de mest attraktive feriedestinationer i Danmark for gæster, der ønsker at være aktive sammen".

Destination Sønderjylland vil:

- Øge antallet af overnattende turister
- Fokuserer markedsføringen der, hvor Sønderjylland har en styrkeposition
- Prioritere temaer, der tiltrækker gæster udenfor højsæsonen
- Øge antallet af turismeskabte jobs i Sønderjylland
- Øge den turismeskabte omsætning i Sønderjylland
- Opkvalificere det sønderjyske turisterhverv
- Indsamle relevant data og gøre den tilgængelig for erhvervet og beslutningstagere

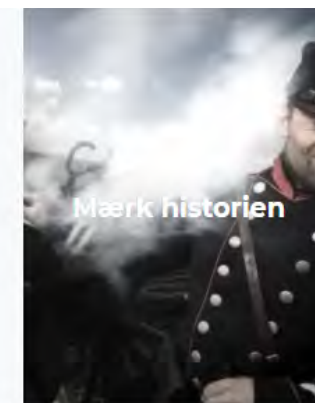


Ålandets storke Bylderup-Bov



Ålandets storke i Rens. Storkene står på det nye rekreative gendarmområde centralt i Rens. Området stod færdigt i 2019 og blev opført med støtte på 1,15 mio kr. fra Grøn ordning.

visitsonderjylland.dk



- Sikre at turismeudviklingen i Sønderjylland sker bæredygtigt, til glæde for både erhvervet og den lokale befolkning.

TØNDERMARSKINITIATIVET

Tøndermarsk Initiativet er et samarbejde mellem Realdania, A.P. Møller og Hustru Chastine Mc-Kinney Møllers Fond til Almene Formaal, Nordea-fonden og Tønder Kommune om at udvikle Tøndermarsken, så området bliver endnu mere attraktivt at besøge, bo og arbejde i. Over fem år investerer parterne tilsammen ca. 250 millioner kroner i udviklingen. Initiativet er Danmarks største samlede projekt til udvikling af et unikt område.

Tøndermarsken er ikke en investering direkte i Ålandet, men investeringerne forventes at kunne give afledte effekter i Ålandet i form af turisme og et større udbud af arbejdspladser i køreafstand. Se også side 28

POTENTIELLE INVESTERINGER

NEDLÆGGELSE AF JERNBANE MELLEM TINGLEV OG TØNDER

Jernbanestrækningen mellem Tinglev og Tønder har ikke været benyttet eller vedligeholdt de sidste 19 år. Ifølge Banedanmark er jernbanen i sin nuværende stand ikke anvendelig og de har i 2017 og 2019 foretaget høring om nedlukning af strækningen. Høringerne har dog ikke resulteret i beslutninger.

Da strækningen ikke er nedlagt, findes der stadig signaler og skilte om jernbane ved alle krydsninger. Det har efterhånden et tragikomisk præg, når der varsles om en jernbane, der er groet til med meterhøj beplantning. Det sender et signal om noget, der er forladt, og det er Ålandet ikke tjent med. Det er blandt andet synligt på Hovegaden i Bylderup-Bov

AABENRAA KOMMUNES GÆLDENDE HØRINGSSVAR VEDRØRENDE NEDLÆGNING AF JERNBANEN.

"Aabenraa Kommune har ingen indvendinger imod en nedlæggelse af banestrækningen, idet der ikke ses at være særlige potentialer i en genåbning af strækningen.

Banestrækningen er med sin nuværende tilstand (træ-, busk- og ukrudtsbevoksning, forfaldne trådhegn, ujævne vejkrydsninger) skæmmende for de områder den forløber igennem, og er i øjeblikket ikke et aktiv for Aabenraa Kommune.

Aabenraa Kommune skønner at banestrækningen kan blive et aktiv hvis den ændres til en stiforbindelse mellem Tinglev og Tønder. Kommunen har derfor allerede, med forventning om en fremtidig udvikling for banen, optaget banestrækningen i kommunens stiplan"

Pas på toget ! Slogsherredsvej i Bylderup-Bov



Pas på toget ! Hovegaden gennem Bylderup-Bov



