

Arwos Forsyning A/S  
Trondhjemsvej 6  
6230 Rødekro

**Teknik og Miljø**

Skelbækvej 2  
DK-6200 Aabenraa  
Tlf. : 73 76 76 76

Dato: 09-03-2012

Sagsnr.: 11/40797

Dok.nr.: 10

Kontakt: Mogens Søndergaard  
Nielsen

Direkte tlf.nr.: +4573767787

E-mail: msni@aabenraa.dk

**Haderslevvej kvarterets 3. og 4. etape, opland E, F og G**

2 stk. udledningstilladelser


1 stk. tilslutningstilladelse

**Tilladelse til udledning af overfladevand fra "Haderslevvej kvarterets 3. og 4. etape" oplandene nr. E, F og G (se bilag 3). Overfladevandet fra opland E udledes via udløb UA11 til Frydendalsbæk, opland F udledes via udløb UA12 til Frydendalsbæk og opland G udledes via udløb UA 15 til det offentlige regnvandssystem med udledning til Sveitsbæk. Tilladelsens vilkår kan ses på side 2**

Tilladelsen er meddelt i henhold til

- Lov om miljøbeskyttelse, jf. lovbekendtgørelse nr. 879 af 26. juni 2010, kap. 3, §19 og kap. 4 § 28.
- Miljøministeriets bekendtgørelse nr. 1448 af 11. december 2007 om spildevandstilladelser m.v. efter miljøbeskyttelseslovens kapitel 3 og 4.

Tilladelserne er meddelt til Arwos Forsyning A/S, Trondhjemsvej 6, 6230 Rødekro.

  
Mogens Søndergaard Nielsen  
Ingeniør

**Indholdsfortegnelse:**

1. Tilladelsens vilkår	side 2
2. Forudsætninger for tilladelsen	side 4
3. Klagevejledning	side 9
4. Bilag	side 10

## 1. Tilladelsens vilkår

**1.1 Tilladelse til udledning af overfladevand fra opland E på 13,9 ha og opland F på 5,9 ha. Udledningerne sker i forbindelse med en separering/kloakfornyelse af Haderslevvej kvarteret i Aabenraa by. Se bilag 3 med oplandsgrænser. Udledningen fra opland E til Frydendalsbæk sker via udløb UA11. Udledningen fra opland F til Frydendalsbæk sker via udløb UA12. Frydendalsbæk er rørlagt på strækningen, hvor UA11 og UA 12 udleder.**

**Tilladelse til tilslutning af overfladevand fra opland G på 13,2 ha. Udledningen fra opland G, til det offentlige regnvandssystem med afløb til Sveitsbæk, sker via udløb UA15. Tilslutningen sker i forbindelse med en separering/kloakfornyelse af Haderslevvej kvarteret i Aabenraa by. Se bilag 3 med oplandsgrænser.**

**Tilladelse til at etablere et regnvandsbassin med dykket afløb og vandbremse. Afløb til vandløbet sker via UA11. De nærmere funktionskrav fremgår af skema nr. 1.**

Udløb UA11 – opland E, UTM 527120, 6101186 (se placeringen på bilag 2).

Der må udledes overfladevand fra opland E, på  $A=13,9$  ha ( $A_{red}= 4,17$  ha), til Frydendalsbæk. Bækken er, hvor der udledes, et rørlagt vandløb ( $\varnothing 600$  mm). Tilslutningen skal ske i en brønd på vandløbet.

Oplandet til udløbet er forøget fra 3,7 ha til de 13,9 ha.. Udløbet skal begrænses til  $1$  l/s\*ha. Det sker via et nyt regnvandsbassin, hvor udløbet max. kan udlede  $13,9$  l/s. Det er en reduktion fra  $167$  l/s. til de  $13,9$  l/s. Detaljer om krav til bassinet fremgår af skema 1 og bilag 5. Overfaldsbygværket A\_UA11 nedlægges.

### Regnvandsbassinet

Bassinet skal have en størrelse ( $m^3$ ) som er fastsat ud fra et bassinafløb på  $q_{afløb} = 13,9$  l/sek.  $A_{red} = 4,17$  ha og  $n=1/20$ , (der går beregningsmæssigt i gennemsnit 20 år før der ske en overbelastning af bassinet) og den lokale regneserie. Her kan anvendes Haderslev regneserien og Spildevandskomiteens Skrift nr. 28 ved dimensioneringen. Det effektive bassinvolumen er af rådgiveren fastsat til  $1600$   $m^3$ . Kravet til bassinkvaliteten ( $n=1/20$ ) er en skærpelse i forhold til det, der er søgt om af ansøgers rådgiver ( $n=1/10$ ). Begrundelsen herfor er at opnå en større sikkerhed mod oversvømmelser længere nedstrøms Frydendalsbæk. På grund af de fysiske forhold er der ikke krævet forsinkelse på udløbene UA12 og UA15.

Regnvandsbassinet skal udføres med følgende funktioner		
Nr.	Funktionskrav	Bemærkninger
1	Et dykket afløb, som kan aflukkes	Det dykkede afløb skal virke som udskiller for flydende- og bundfældelige stoffer. Aflukningen skal bl.a. bruges ved uheld i oplandet til bassinet. Se bilag 2 Plan med oplandsgrænser
2	Et dykket overløb.	Overløb ud på terrænet omkring bassinet.
3	En vandbremse på det dykkede afløb fra bassinet, som max giver $13,9$ l/s.	Afløbet fra vandbremsen til vandløbet skal under alle forhold være $\leq 13,9$ l/s.
4	Bassinet skal etableres som en sø med en fast vandybde på ca. $1,0$ m. Bund og sider skal være tæt. Membranen må etableres med ler. Bassinet skal indpasses i terrænet, det vil sige at overkanten af bassinet så vidt muligt skal være plan med terrænet.	Bassinet skal indhegnes ved stejlere hældning end 1:4. Bassinanlægget vil blive 1:5. Det betyder, at der ikke er krav om hegning.

Skema 1.

Det rørlagte vandløbet kommer på en strækning til at ligge under bassinet. Vandløbet skal derfor TV-inspiceres før og efter at bassinet er etableret. TV-inspektionen af det rørlagte vandløb med bemærkninger skal fremsendes til Vandløbsmyndigheden i Aabenraa Kommune. Vandløbsmyndigheden vil derefter vurdere, om der evt. skal ske omlægning af en del af det rørlagte vandløb før forsinkelsesbassinet etableres.

#### Udløb UA12 – opland F, UTM 527098, 6100706 (se placeringen på bilag 2)

Der må udledes overfladevand fra opland F, på  $A=5,9$  ha ( $A_{Red}=1,77$  ha.), til Frydendalsbæk. Det sker hvor vandløbet krydser Haderslevvej. Tilslutningen til vandløbet skal ske i en brønd på vandløbet.

Oplandet til udløbet er reduceret fra 16,1 ha til 5,9 ha og dermed vil der ske en mindre udledning af overfladevand pr. tidsenhed til vandløbet end før separeringen. Før: 725 l/s. Efter: 266 l/s. Udledningen vil desuden være "rent" overfladevand, da overfaldsbygværket A\_UA12 nedlægges.

Udledningen må ske uden yderligere begrænsning / forsinkelse af overfladevandet. Området hvor udløbet er placeret giver ikke - eller giver kun vanskeligt mulighed for at etablere et forsinkelsessystem. En løsning vil under alle omstændigheder blive meget dyrt.

Tilladelsesmyndigheden Aabenraa kommune mener, at ovennævnte løsning rummer så mange forbedringer, at det miljømæssigt er forsvarligt at give tilladelse til udledningen. Løsningen er ikke ideel.

#### Udløb UA15 – opland G, UTM 526918, 6100419 (se placeringen på bilag 2)

Der må udledes overfladevand fra opland G, på  $A=13,2$  ha ( $A_{Red}=3,96$  ha.), til det offentlige regnvandssystem. Det sker, hvor regnvandsledningen krydser Haderslevvej. Regnvandssystemet har afløb til Sveitsbæk, hvor det starter ved Reberbanen.

Oplandet til udløbet har det ikke været muligt at ændre på, så der vil også efter separeringen blive udledt 594 l/s. Udledningen består dog af "rent" overfladevand efter separeringen, da overfaldsbygværket A\_UA15 nedlægges.

Udledningen må ske uden yderligere begrænsning / forsinkelse af overfladevandet. Området hvor udløbet er placeret giver ikke - eller giver kun vanskeligt mulighed for at etablere et forsinkelsessystem. En løsning vil under alle omstændigheder blive meget dyrt.

Tilladelsesmyndigheden Aabenraa kommune mener, at ovennævnte løsning rummer så mange forbedringer, at det miljømæssigt er forsvarligt at give tilladelse til udledningen. Løsningen er ikke ideel.

## **1.2 Tidsfrister**

**1. februar 2015.** Tilladelserne for udløbene UA11, UA12 og UA 15 skal være taget i brug. Er det ikke sket, bortfalder tilladelserne.

**Senest 14 dage efter**, at tilladelserne er taget i brug, skal tilsynsmyndigheden Naturstyrelsen – Ribe have besked, tlf.: 72 54 35 00, e-mail: [RIB@nst.dk](mailto:RIB@nst.dk).

## **2. Forudsætninger for tilladelsen**

Ansøgers rådgiver Grontmij|Carl Bro, Aabenraa har i en ansøgning dateret den 06-10-2011 (projekt: 14.9500.70) oplyst:

### ***Kloakfornyelse Haderslevvej kvarter 3. Og 4. etape. Ansøgning om etablering af regnvandsbassin ved Lindbjerg***

*I forbindelse med kloakfornyelse af bydelen ved Haderslevvej, ansøges herved på vegne af Arwos Forsyning A/S, om etablering af regnvandsbassin i lavningen ved Lindbjerg på matr. nr. 29 af Kolstrup med udløb til Frydendalsbæk*

*Kloakfornyelsen sker i h. t. spildevandsplanen og tillæg nr. 1 til spildevandsplanen.*

*I forbindelse med kloakfornyelsen foretages en separering af kloaksystemet, så regnvand kan udledes til vandløb i området.*

*Området der berøres af 3. og 4. etape omfatter oplandene nr. E, F og G på vedlagte oplandsplan, tegning nr. TF1R-200*

*Efter udførelse af separeringen vil regnvand fra opland E ved en afskærende regnvandsledning blive tildelt et nyt regnvandsbassin placeret i lavningen ved Lindbjerg og med udløb til Frydendalsbæk. I dette opland indgår også regnvand fra denne del af Haderslevvej, som er udført i selvstændige ledninger. Det gamle overløb med udløb UA 11 vil blive nedlagt og erstattet af det nye udløb fra regnvandsbassinet. Udløbet fra regnvandsbassinet vil blive neddroset til 13,9 l/s svarende til 1 l/s\*ha.*

*Herefter vil opland til udløb UA 12 være reduceret til 5,9 ha og regnvandsmængden incl. vaejvand fra Haderslevvej vil herefter blive reduceret fra beregningsmæssigt max. 725 l/s til max. 266 l/s.*

*Overløbsbygværket nedlægges og der vil fremover ske direkte udledning af regnvand.*

#### *Regnvandsbassin ved Lindbjerg.*

*Det nye regnvandsbassin indpasses i det eksisterende grønne område, som en permanent mindre sø med et overfladeareal på ca. 800 m<sup>2</sup> placeret ca. 2,2 m under det omkringliggende terræn og en permanent vanddybde på ca. 1,0 m. Skråningsanlæggene anlægges med anlæg a = 5. Under regn vil der ske opstuvninger i bassinet, så vanddybden og vandoverflade vil øges.*

*Udløbet fra regnvandsbassinet til vandløbet tilsluttes i en eksisterende brønd på det rørlagte vandløb. Udløbet fra bassinet vil ske dykket.*

*I forbindelse med udløbet placeres en sandfangsbrønd med hydraulisk vandbremse, som regulerer vandmængden til max. 13,9 l/s. Endvidere anbringes en afspærringsventil, så utilsigtet forurening fra oplandet kan holdes midlertidig tilbage i bassinet.*

*Detaljer omkring regnvandsbassinets udformning fremgår af tegning nr. TF1R-202*

*Til orientering skal samtidig oplyses, at der ved anden ansøgning er sendt anmodning om ændret udledningstilladelse.*

*Er der spørgsmål i forbindelse med denne ansøgning så kontakt venligst undertegnede.*

Med venlig hilsen

Grontmij A/S

Knud Sibbesen

Vedlagt: Tegning nr. TF1R-200, TF1R-201, TF1R-202

Kopi til : Arwos Forsyning, Plantagevej 4, 6330 Padborg, Att.: Lisbeth Kjeldsen

Ansøgers rådgiver Grontmij|Carl Bro, Aabenraa har i en ansøgning dateret den 07-10-2011 (projekt: 14.9500.70) oplyst:

### **Kloakfornyelse Haderslevvej kvarter 3. Og 4. etape. Ansøgning om udledning af overfladevand**

I forbindelse med kloakfornyelse og dermed separering af kloaksystemet, ansøges herved på vegne af Arwos Forsyning A/S, om ændret udledning af overfladevand til Frydendalsbæk og Sveitsbæk.

Kloakfornyelsen sker i h. t. Spildevandsplanen og tillæg nr. 1 til spildevandsplanen.

Området, omfattet af denne ansøgning, berører spildevandsplanens oplande nr. AAa 36, AAa 39, AAa 41 og AAa 44.

I henhold til spildevandsplanen er oplandene i dag tilknyttet følgende udløb:

<b>Udløb Betegnelse</b>	<b>Areal ha</b>	<b>Afløbskoefficient</b>	<b>Reduceret areal ha</b>	<b>Regnvand Max l/sek.</b>
UA 11	3,7	0,3	1,11	167
UA 12	16,1	0,3	4,83	725
UA 15	13,2	0,3	3,96	594
I alt	33,0		9,90	1485

Skema 2 Før separeringen

Til de enkelte udløb skal bemærkes følgende:

UA 11 omhandler overløb fra et mindre opland ved Lindbjerg. Overløbet bliver i dag ført til den rørlagte del af Frydendalsbæk uden forsinkelse.

UA 12 omhandler overløb fra de fælleskloakerede bebyggelser ved den nordlige del af Haderslevvej. Overløbet bliver i dag ført til den rørlagte del af Frydendals bæk uden forsinkelse. Selve Haderslevvej afvandes særskilt i selvstændige regnvandsledninger. Vejvand fra denne del tilsluttes ligeledes Frydendals bæk på samme rørlagte strækning som overløbsledningen er tilsluttet.

UA 15 omhandler overløb fra den nederste del af bebyggelser ved Haderslevvej. Overløbsledningen er endvidere tilsluttet overfaldsvand og vejvand fra bl.a. den nederste del af Haderslevvej og har udløb i Sveitsbæk.

I forbindelse med denne ansøgning ønskes udløbene ændret således:  
Oplandet for udløb benævnt UA 11 og UA 12 ændres jf. tegning nr. TF-200.

Efter udførelse af separeringen vil regnvand fra opland E ved en afskærende regnvandsledning blive tilledt et nyt regnvandsbassin placeret i lavningen ved Lindbjerg og med udløb til

Frydendalsbæk. I dette opland indgår også regnvand fra denne del af Haderslevvej, som er udført i selvstændige ledninger. Det gamle overløb med udløb UA 11 vil blive nedlagt og erstattet af det nye udløb for regnvandsbassinet. Udløbet fra regnvandsbassinet vil blive neddroset til 13,9 l/s svarende til 1 l/s\*ha.

Herefter vil opland til udløb UA 12 være reduceret til 5,9 ha og regnvandsmængden incl. vejvand fra Haderslevvej vil herefter blive reduceret fra beregningsmæssigt max. 725 l/s til max. 266 l/s. Overløbsbygværket nedlægges og der vil fremover ske direkte udledning af regnvand.

Oplandet for udløb UA 15 ændres ikke. Efter separeringen vil overfaldsbygværket blive nedlagt og alt regnvand fra området vil blive tilledt direkte til regnvandsledningen, der fører til Sveitsbæk.

De fremtidige oplande med tilhørende udløbsmængder ser således ud:

Udløb Opland	Udløb Betegnelse	Areal ha	Afløbskoefficient	Reduceret areal ha	Regnvand Max l/sek.
E	UA 11	13,9	0,3	4,17	626
F	UA 12	5,9	0,3	1,77	266
G	UA 15	13,2	0,3	3,96	594
I alt		33,0		9,90	1485

Skema 3 Efter separeringen.

#### Regnvandsbassin ved Lindbjerg.

Det nye regnvandsbassin indpasses i det eksisterende grønne område, som en permanent mindre sø med et overfladeareal på ca. 800 m<sup>2</sup> placeret ca. 2,2 m under det omkringliggende terræn og en permanent vanddybde på ca. 1,0 m. Skråningsanlæggene anlægges med anlæg  $a = 5$ . Under regn vil der ske opstuvninger i bassinet, så vanddybden og vandoverflade vil øges.

Udløbet fra regnvandsbassinet til vandløbet tilsluttes i en eksisterende brønd på det rørlagte vandløb. Udløbet fra bassinet vil ske dykket.

I forbindelse med udløbet placeres en sandfangsbrønd med hydraulisk vandbremse, som regulerer vandmængden til max. 13,9 l/s. Endvidere anbringes en afspærringsventil, så utilsigtet forurening fra oplandet kan holdes midlertidig tilbage i bassinet.

Bassinet dimensioneres for et reduceret opland på 4,17 ha.

Ved en overbelastning 1 gang hvert 10. år fås et bassinvolumen på 1300 m<sup>3</sup>.

Detaljer omkring regnvandsbassinets udformning fremgår af tegning nr. TF1R-202

Er der spørgsmål i forbindelse med denne ansøgning så kontakt venligst undertegnede.

Med venlig hilsen

Grontmij A/S

Knud Sibbesen

Vedlagt: Tegning nr. TF1R-200, TF1R-201, TF1R-202

Kopi til : Arvos Forsyning, Plantagevej 4, 6330 Padborg, Att.: Lisbeth Kjeldsen

## 2.2 Kommunens vurderinger og bemærkninger

De anførte vilkår og forudsætninger til udledningerne er sat af hensyn til recipienterne Frydendalsbæk og Sveitsbæk. Medfører udledningerne alligevel en uacceptabel påvirkning af recipienterne, herunder hydraulisk, vil kravene blive taget op til revision. Kommunen vurderer, at udledningerne ikke vil forhindre en opfyldelse af målsætningen for vandløbene.

Ansøgers rådgiver har lavet en teoretisk opgørelse af udledte vandmængder til Frydendalsbæk via udløb UA11, UA12 og til det offentlige regnvandssystem med afløb til Sveitsbæk via UA15 (se skema 4 og 5). Udledningerne vil via UA12 og UA15 ske uden forsinkelse eller anden form for rensning.

### Før separering.

Udløbs-nr.	Opland	Areal ha	Afløbs-koef.	Red. Areal ha	Q <sub>Rgv</sub> l/sek. Til vandløbet	Bemærkninger
UA11	E	3,7	0,3	1,11	167	Via A_UA11 og overløbsledning til vandløb
UA12	F	16,1	0,3	4,83	725	Via A_UA12 og overløbsledning til vandløb
UA 15	G	13,2	0,3	3,96	594	Via A_UA15 og overløbsledning til regnvandssystem med afløb til Sveitsbæk
I alt		33,0		9,90	1485	

**Skema 4.** Før separeringen. A\_UA11, A\_UA12 og A\_UA15 er overfaldsbygværker.

### Efter separering.

Udløbs-nr.	Opland	Areal ha	Afløbs-koef.	Red. Areal ha	Q <sub>Rgv</sub> l/sek. Til vandløbet	Bemærkninger
UA11	E	13,9	0,3	4,17	13,9	Via bassin og vandbremse til vandløb
UA12	F	5,9	0,3	1,77	266,0	Direkte til vandløb
UA15	G	13,2	0,3	3,96	594,0	Direkte til regnvandssystem og vandløb
I alt		33,0		9,90	873,9	

**Skema 5.** Efter separeringen. Overfaldsbygværkerne A\_UA11, A\_UA12 og A\_UA15 er blevet nedlagt.

Udløbsmængderne pr. tidsenhed til vandløbet Frydendalsbæk vil tilsammen være ca. 68 % mindre efter separeringen. Den mindre vandmængde pr. tidsenhed skyldes alene, at der er flyttet oplandsareal fra udløb UA12 til UA11, som har regnvandsbassin og vandbremse.

Vandmængderne pr. tidsenhed er beregnet ud fra helt bestemte forudsætninger.

Tilladelsesmyndigheden Aabenraa kommune mener, at de valgte løsninger rummer så mange forbedringer, at det miljømæssigt er forsvarligt at give tilladelse til udledningerne. Løsningerne er dog ikke ideelle.

I oplandet til den øverste åbne del af Frydendalsbæk ligger 3 forsinkelsesbassiner med afløb til bækken. Disse bassiner skal udbygges / forbedres for at begrænse udledningen af overfladevand til Frydendalsbæk og dermed formindske den hydrauliske belastningen på bækken længere nedstrøms. Fremtidige bassiner i oplandet til den øverste åbne del af Frydendalsbæk skal dimensioneres med skærpede krav til bassinkvaliteten (n-værdien).

Regnvandssystemet (tidligere en del af Sveitsbæk – er nedlagt som vandløb), som UA15 har udløb til, løber ud i Sveitsbæk, hvor bækken starter, syd for Reberbanen.

Tilladelsen til udledning i Sveitsbæk vil Aabenraa kommune tage op til revision på et senere tidspunkt.

Aabenraa kommune vurderer, at regnvandsudløbene fra oplandene, der her er givet tilladelse til, at afvandet til Frydendalsbæk og Sveitsbæk, er almindeligt belastet separat regnvandsudløb og at bekendtgørelse nr. 1669 derfor ikke finder anvendelse på denne tilladelse jf. kap. 1 § 1.

Aabenraa kommune er vandløbsmyndighed på Frydendalsbæk og Sveitsbæk. Tilslutningen til Frydendalsbæk skal ske efter aftale med vandløbsmyndigheden. Vandløbsmyndigheden skal kontaktes i god tid før tilslutningen sker.

Et udkast til tilladelserne har været til vejledende udtalelse hos Naturstyrelsen – Ribe, tlf.: 72 54 35 00, e-mail: [RIB@nst.dk](mailto:RIB@nst.dk). Naturstyrelsen - Ribe har gennemgået udkastet og fremsendt følgende den 23.02.2012:

**Vejledende udtalelse udkast til tilladelse af overfladevand fra " Haderslevvej kvarterets 3. og 4 etape" oplandene E, F og G.**

**Opland E udledes via udløb UA11 til Frydendalsbæk.**

**Opland F udledes via udløb UA12 til Frydendalsbæk.**

**Opland G udledes via udløb UA15 til Sveitsbæk.**

Naturstyrelsen Ribe har gennemgået udkastet og har følgende bemærkninger.

Opland G udledes via udløb UA15 til Sveitsbæk med en max vandføring på **594 l/s**. Der er ingen installationer til begrænsning af vandføringen

NST Ribe er af den opfattelse at der bør være en form for begrænsning af vandføringen til udløbet i Frydendalsbæk.

Såfremt der ikke er plads til at etablere sparrebassiner, kan en løsning være at etablere større rør dimensioner, hvor ved regnvandsmængdens volume kan stuves op, og flow i udløbet kan begrænses.

Opland F udledes via udløb UA12 til Frydendalsbæk med en max vandføring på **266 l/s**.

Der bør under alle omstændigheder findes en eller anden form for at begrænse udledningen af overfaldevand til Frydendalsbæk og Sveitsbæk.

Vandløbenes forurenings tilstand kendes ikke, og der bør der for foretages DVFI undersøgelse i Frydendalsbæk og Sveitsbæk inden udledningstilladelse gives. Naturstyrelsen Ribe har der udover ingen bemærkninger.

Med venlig hilsen  
Ek Obel Sørensen  
72543459  
[ekoso@nst.dk](mailto:ekoso@nst.dk)

**Aabenraa Kommunes bemærkninger til Naturstyrelsens vejledende udtalelse.**

Aabenraa Kommune har i tilladelserne forsøgt at få begrænset udledningen af vandmængderne pr. tidsenhed til vandløbene mest muligt. Det har været nødvendigt at tage behøring hensyn til økonomien i projekterne.

Udløbsmængderne pr. tidsenhed til vandløbet Frydendalsbæk vil tilsammen være ca. 68 % mindre efter separeringen. Det drejer sig om udløbene UA11 og UA12.

Udløbet UA15 er ikke blevet reduceret. Udledningen sker til forsyningsselskabet Arwos' regnvandsledning (tidligere en rørlagte del af Sveitsbæk) som løber ud i Sveitsbæk langs Reberbanen. Sveitsbæk har udløb i Frydendalsbæk.

Sveitsbæk består i dag af ca. 135 m kanal langs Reberbanen. Den modtager kun overfladevand og overløbsvand fra overfaldesbygværk. Det vil være naturligt at nedlægge Sveitsbæk, som



vandløb og lade den overgå til Arwos Forsyning, som en åben regnvandskanal, da den kun modtager vand fra Arwos Forsyning's kloaksystemer. Den åbne kanal på ca. 135 m, som Sveitsbæk består af, kan formentlig anvendes, som forsinkelsesbassin for udløbet til Frydendalsbæk.

### 2.3. Oplysninger om recipienterne

Recipientens navn.....	Frydendalsbæk, vandløb nr. 20, Aabenraa (aab 20)
Recipientens målsætning.....	Vandløbet er rørlagt, hvor udløbet UA11 og UA12 sluttet til vandløbet. Den strækning er ikke målsat. DVFI faunaklasse 5 skal være overholdt.
Recipientens tilstand ved udledningen.....	Vandløbets forureningstilstand på den åbne del kendes ikke?
<hr/>	
Recipientens navn.....	Sveitsbæk, vandløb nr. 22, Aabenraa (aab 22)
Recipientens målsætning.....	Vandløbet består af en ca. 135 m åben kanal langs Reberbanen. DVFI faunaklasse 5 skal være overholdt i den åbne kanal.
Recipientens tilstand ved udledningen.....	Vandløbets forureningstilstand kendes ikke.

### Vandløb:

Vandløbstilstanden bedømmes efter Dansk Vandløbsfaunaindeks (DVFI) \*, som inddeler vandløbstilstanden i faunaklasser fra 1 til 7, hvor 7 er det bedste.

Indtil 2001 blev forureningstilstanden i vandløb bedømt efter Dansk Faunaindeks (DFI). Dansk Faunaindeks er et biologisk bedømmelsessystem, der inddelte vandløbenes forureningstilstand i forureningsgrader fra I til IV, hvor I er det bedste.

DVFI Faunaklasser	DFI Forureningsgrad	Svarer til:
7 til 6	I til I-II	Praktisk taget uforurenet.
5	II	Ret svagt forurenet.
4	II-III	Overgangsform mellem ret svagt forurenet og ret stærkt forurenet.
3	III	Ret stærkt forurenet.
2 og 1	III-IV og IV	Overordentlig stærkt forurenet.

**Skema 6.** \* Der henvises til Miljøstyrelsens vejledning nr. 5, 1998 og Teknisk anvisning fra DMU nr. 5 1992.

## 2.4. Tilsyn

Det fremtidige tilsyn med forholdene nævnt i tilladelserne foretages af Miljøministeren ved Naturstyrelsen - Ribe.

Der er sendt en kopi af de endelige tilladelser til Naturstyrelsen - Ribe, tlf.: 72 54 35 00, e-mail: [RIB@nst.dk](mailto:RIB@nst.dk).

## 3. Klagevejledning

Der kan klages over afgørelserne til Natur- og Miljøklagenævnet efter de regler, som står i Miljøbeskyttelseslovens kapitel 11.

Følgende er klageberettigede:

1. Arwos Forsyning A/S, Trondhjemsvej 6, 6230 Rødekro, [arwos@arwos.dk](mailto:arwos@arwos.dk)
2. Embedslægeinstitutionen, [syd@sst.dk](mailto:syd@sst.dk)
3. Danmarks Naturfredningsforening, [dn@dn.dk](mailto:dn@dn.dk) (kopi til lokalafd.) [aabenraa@dn.dk](mailto:aabenraa@dn.dk))
4. Danmarks Sportsfiskerforbund, [jkt@sportsfiskerforbundet.dk](mailto:jkt@sportsfiskerforbundet.dk)
5. Ferskvandsfiskeriforeningen for Danmark, [nb@ferskvandsfiskeriforeningen.dk](mailto:nb@ferskvandsfiskeriforeningen.dk)
6. Danmarks Fiskeriforening, [mail@fiskeriforening.dk](mailto:mail@fiskeriforening.dk)
7. Friluftsrådet (lokalafdelingen [soenderjylland@friluftstraadet.dk](mailto:soenderjylland@friluftstraadet.dk))
8. Enhver, der har en individuel, væsentlig interesse i sagens udfald.

Afgørelsen er sendt til 1 med kopi til 2 - 7. Klagefristen er 4 uger fra den dag, afgørelsen er meddelt. Klagefristen udløber den **10.04.2012**. Eventuelle klager sendes til Aabenraa kommune senest ved klagefristens udløb. Klagen vil efterfølgende blive sendt til Natur- og Miljøklagenævnet sammen med sagens akter.

Eventuelle søgsmål til prøvelse af afgørelsen for en domstol skal være rejst inden 6 måneder efter, at afgørelsen er truffet jævnfør Miljøbeskyttelseslovens § 101.

Ved en eventuel klage.

Arbejdet må godt påbegyndes i klageperioden, men det sker for ejerens egen risiko. Der vil ikke være nogen begrænsning i Natur- og Miljøklagenævnets adgang til at ændre eller ophæve udledningstilladelsen, hvis den bliver påklaget (§ 96 i Miljøbeskyttelsesloven).

## 4. Bilag

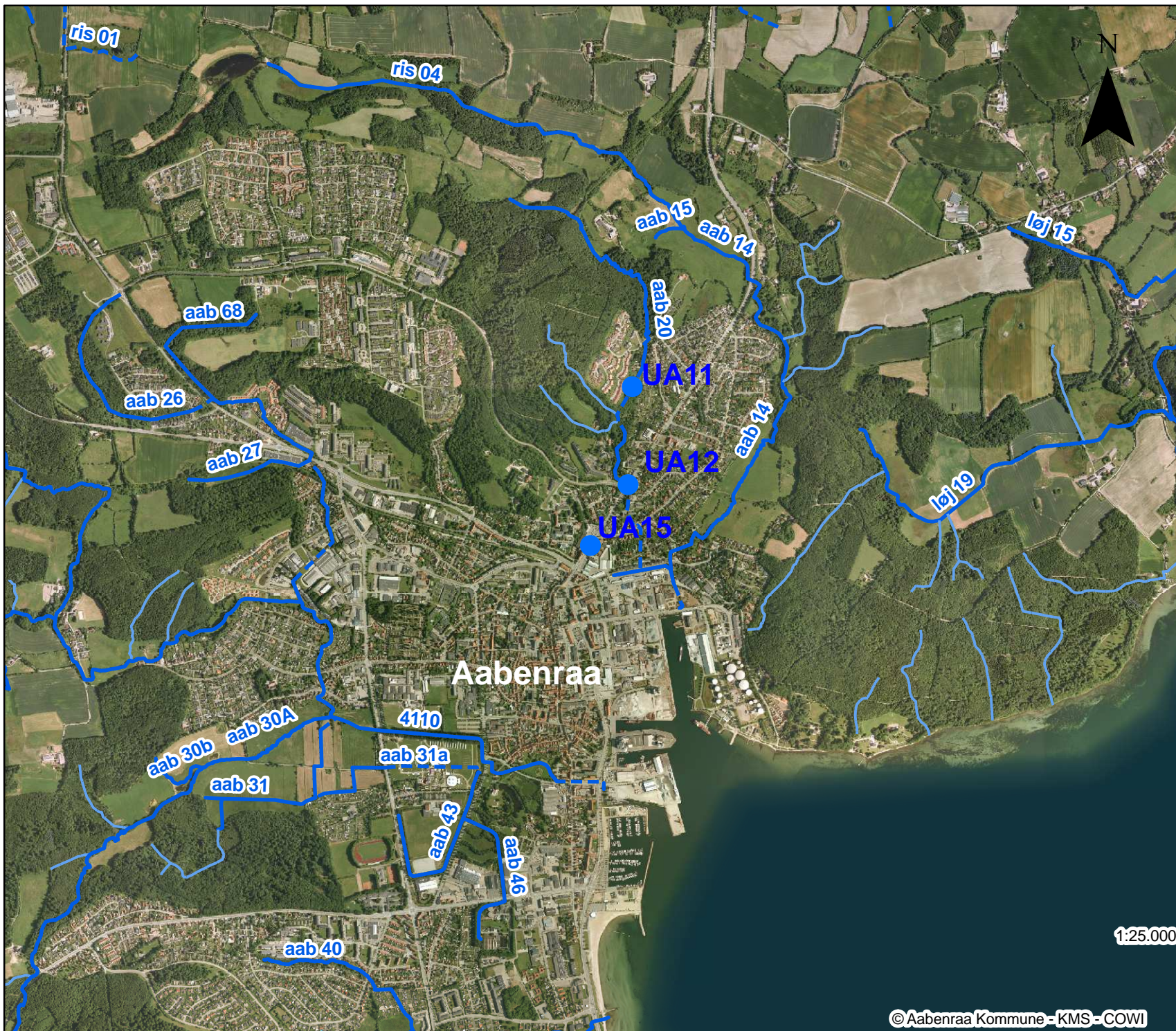
**Bilag 1:** Oversigtskort 1:25.000

**Bilag 2:** Oplandsplan område A til F

**Bilag 3:** Oplandsgrænser til udløbene UA11, UA12 og UA15

**Bilag 4:** Plan eks. - og fremtidige forhold, kloak

**Bilag 5:** Område ved UA11 med bassin, 1:250



Teknik & Miljø  
Skelbækvej 2  
6200 Aabenraa

Vedr.  
Kloakfornyelse Haderslevvej-  
kvarteret. Ansøgning om  
udledningen for  
UA11, UA12 og UA15

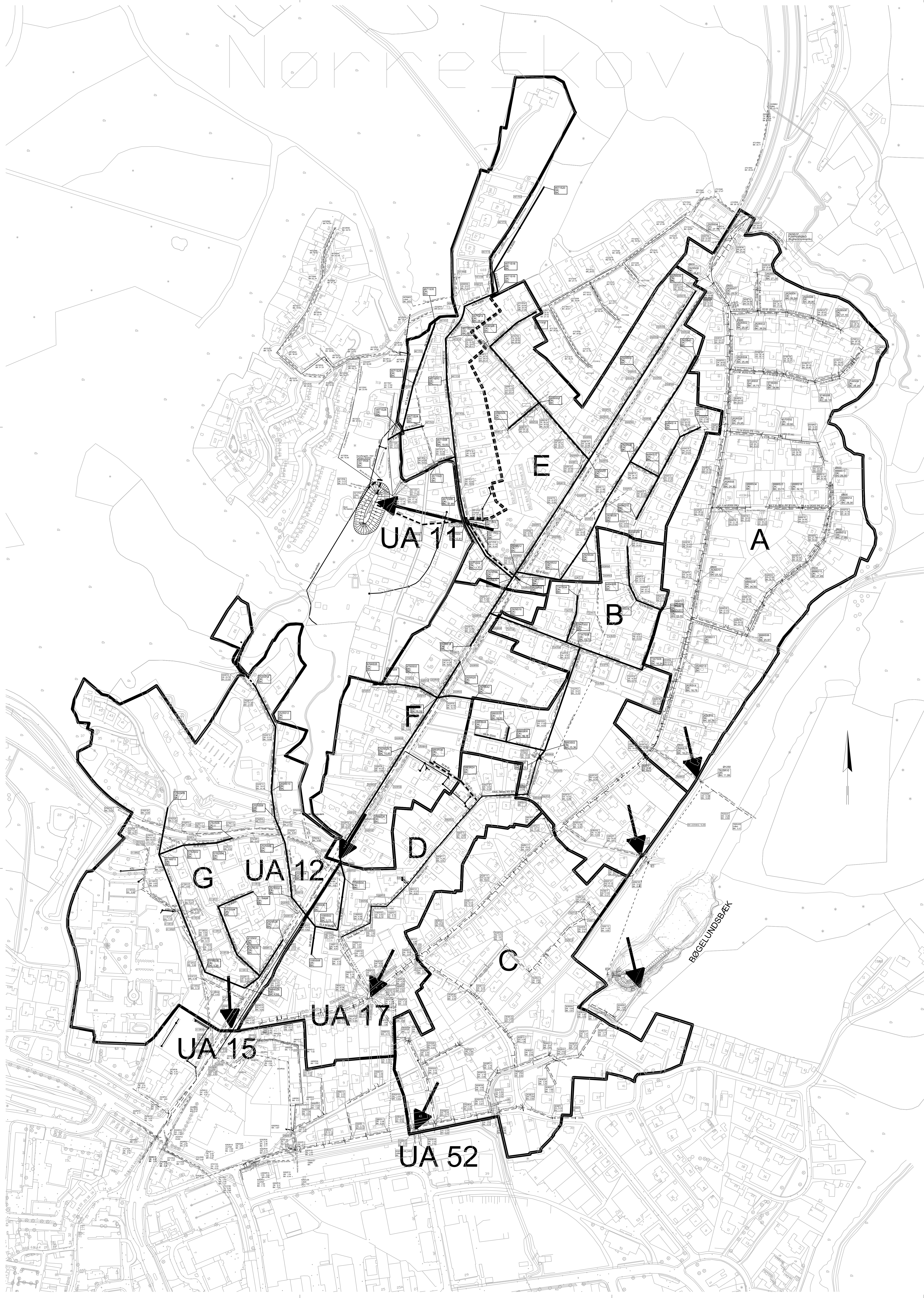
Sag nr. 11/40797

Udledning af overfladevand

Tilslutningspunkter

● **UA12**




NØRRE



NOTE:

- Opland A 13,9 Ha
- Opland B 7,2 Ha
- Opland C 9,9 Ha
- Opland D 6,2 Ha
- Opland E 13,9 Ha
- Opland F 5,9 Ha
- Opland G 13,2 Ha

SIGNATURER:

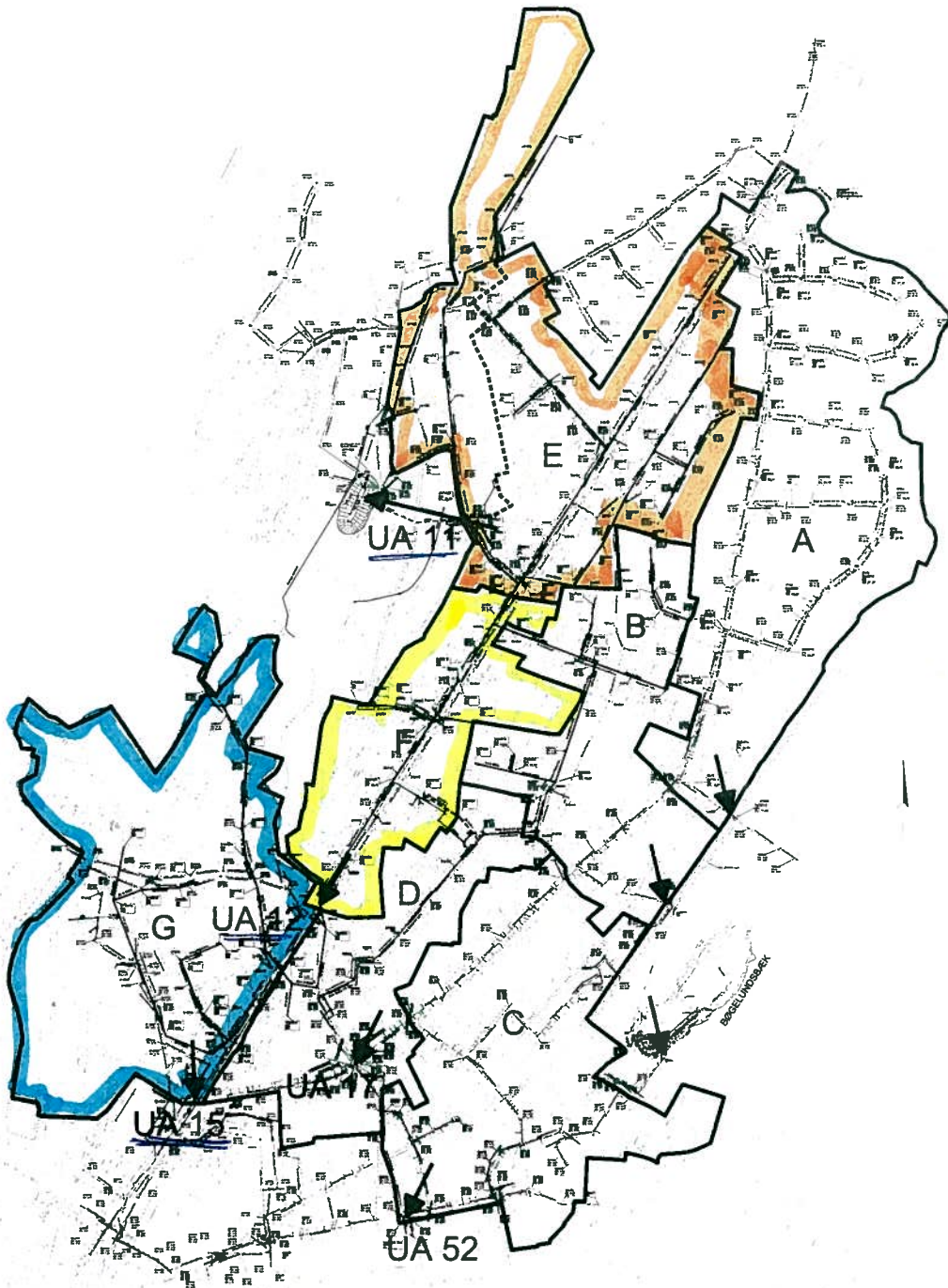
-  Angiver udledning
-  Angiver udledning med nr.
-  Angiver opland

Revision	Tekst	Udarb./Tegn.	Kontrolleret	Godkendt	Dato



Mål	Udarb./Tegn.	Kontrolleret	Godkendt	Dato
1:2000	KSI/HPi	-	-	2011.10.05
Sag				Sag nr.
Årvos Forsyning - Skitseprojekt				14.9500.70
Kloakfornyelse Haderslevvej kvarteret 3. og 4. etape				Tegn. nr.

Madsvej 13  
6200 Assens  
Telefon: 73 62 88 80  
Telefax: 73 62 88 91



NOTE: TF1R\_200 0

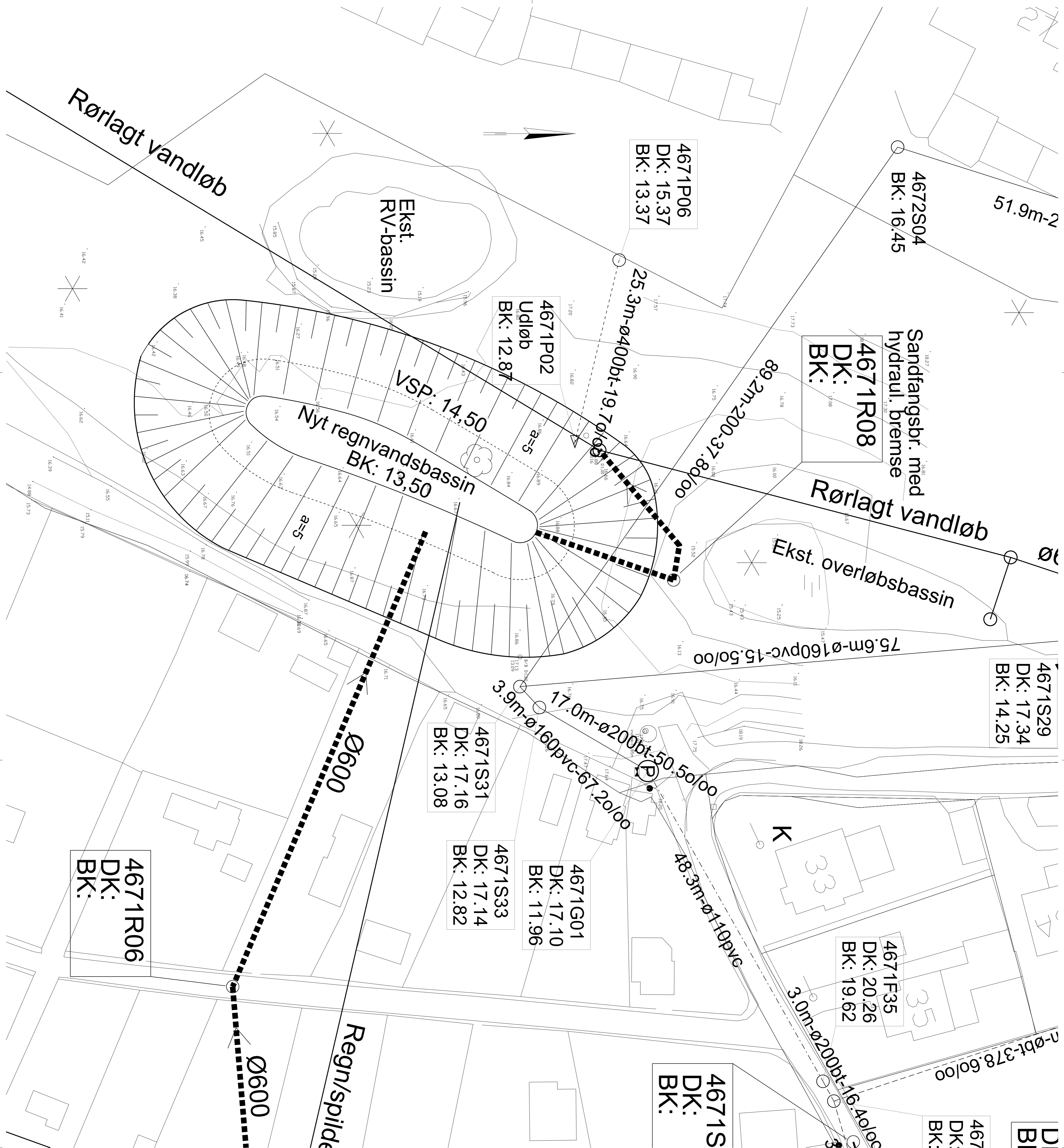
- Opland A 23,9 Ha
- Opland B 7,2 Ha
- Opland C 9,9 Ha
- Opland D 6,2 Ha
- Opland E 13,2 Ha
- Opland F 8,8 Ha
- Opland G 13,2 Ha

SIGNATURER:

- Angivelv utbedring
- Angivelv utbedring med m.
- Angivelv utbedring

Revurdering	Utvalgt	Godkjent	Utsatt	Ikke





D  
B1

467  
DK:  
BK:

4671F35  
DK: 20.26  
BK: 19.62

4671S  
DK:  
BK:

4671G01  
DK: 17.10  
BK: 11.96

4671S33  
DK: 17.14  
BK: 12.82

4671S31  
DK: 17.16  
BK: 13.08

4671S29  
DK: 17.34  
BK: 14.25

4671R08  
DK:  
BK:

4671P06  
DK: 15.37  
BK: 13.37

4671P02  
Udløb  
BK: 12.87

4671R06  
DK:  
BK:

**NOTE:**  
Køler er DVR90  
Der henvises også til tegn. nr. TF1R\_201

**SIGNATURER:**

- Angiver ny spildevandsledning
- Angiver ny regnvandsledning
- Angiver eksst. kloakdrainledninger indtegnet ud fra eksst. kortmateriale
- Angiver eksst. fællesledn. - fremtidig spildevandsledning
- Angiver eksst. kloakledninger
- Angiver eksst. regnvandsledninger
- Angiver eksst. spildevandsledninger
- Angiver formodet placering eksst. parcelstik - K angiver formodet kælder

5752S04  
DK:  
BK:

Angiver foreløbigt brønd nr. for ny kloak  
Angiver evt. dækselkøle for ny kloak  
Angiver foreløbig bundkøle for ny kloak

1115F20 4721S15  
BK: 6.11 BK: 28.48  
4115F20 4721S20  
BK: 6.29

16.54 Angiver terrænkontor opmålt sept. 2011

Revisortekst: Udmålt/Regn. Godkendt: Godkendt: Dato

**Grontmij**  
Maksvold 13  
DK-2600 Lyngby  
Telefon: 72 62 88 80  
Telefax: 72 62 88 81

Udmålt/Regn. Godkendt: Godkendt: Dato  
KSI/HPI

1250 Sag nr. 2011.10.05

Anmos Forsyning - Skitseprojekt  
Kloakområde Haderslevvejskvarteret 3. og 4. etape 14.9500.70

Emne: Tegn. nr.

Plan nyt regnvandsbassin ved Lindbjerg TF1R\_202 0